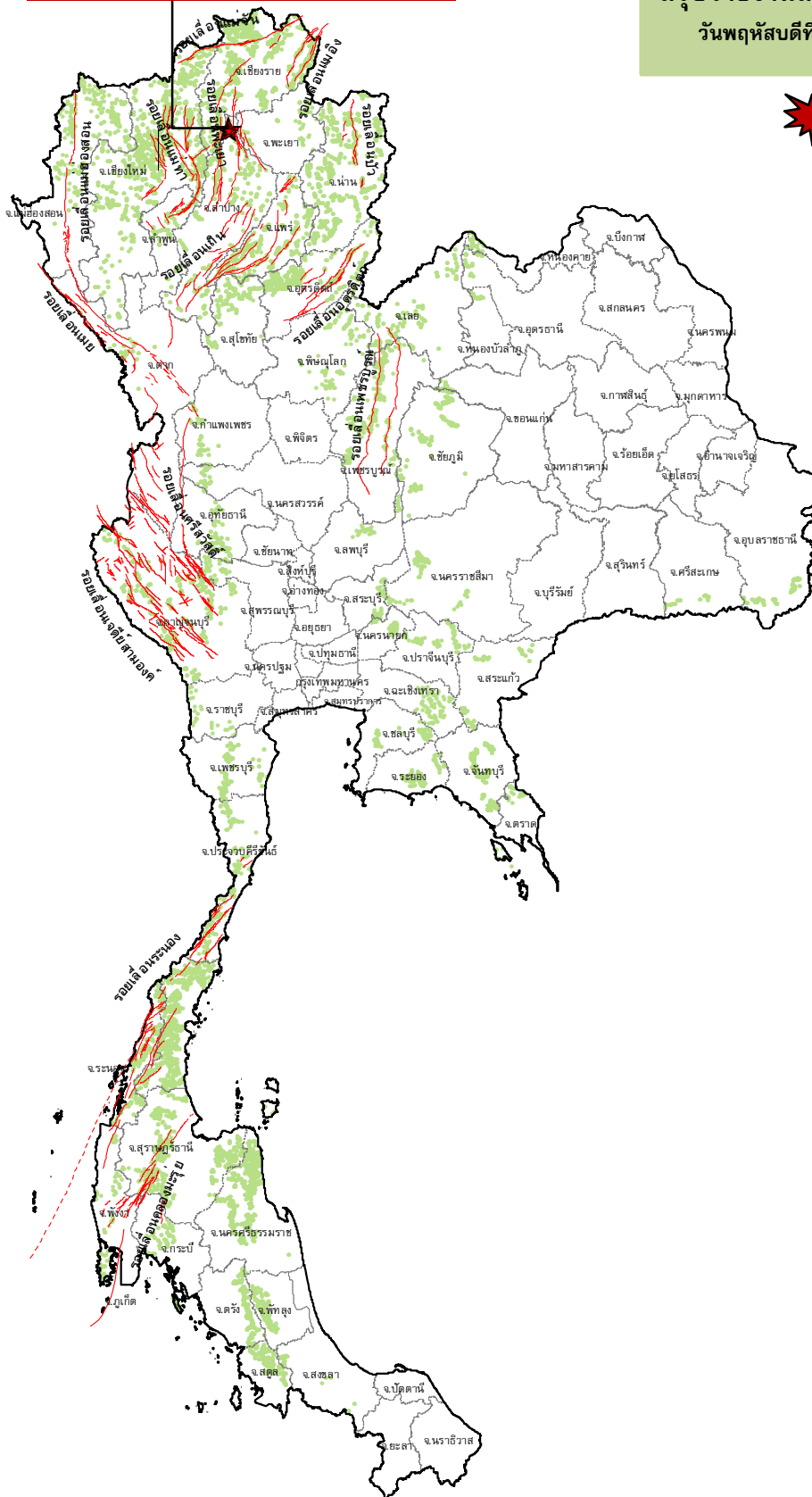


วานนี้ (20 ก.พ. 62) เวลา 16.05 น.
เกิดแผ่นดินไหวขนาด 4.9 บริเวณ อ.วังเหนือ จ.ลำปาง
ประชาชนใน จ.ลำปาง เชียงใหม่ เชียงราย ลำพูน พะเยา และแพร่
รับรู้ได้ถึงแรงสั่นสะเทือน



กรมทรัพยากรธรณี

สรุปรายงานสถานการณ์ธรณีพิบัติภัยประจำวัน
วันพฤหัสบดีที่ 21 กุมภาพันธ์ 2562 เวลา 09.30 น.



ประกาศเฝ้าระวังดินถล่ม กรมทรัพยากรธรณี

เมื่อวันที่ 20 กุมภาพันธ์ 2562 เกิดแผ่นดินไหวบริเวณอำเภอวังเหนือ จังหวัดลำปาง โดยเมื่อเวลา 12.01 - 15.26 น. ได้เกิดแผ่นดินไหวน้ำ หรือ foreshock ขนาด 2.0 - 3.3 จำนวน 13 ครั้ง มีขนาดสูงสุด 3.3 และมีแผ่นดินไหวหลัก (mainshock) ขนาด 4.9 ที่ระดับความลึก 21 กม. เวลา 16.05 น. ที่ ต.ทุ่งฮั้ว อ.วังเหนือ จ.ลำปาง และมีแผ่นดินไหวตาม หรือ aftershocks ขนาด 1.5 - 3.7 (ณ เวลา 06.30 น. วันที่ 21 ก.พ. 62) จำนวน 12 ครั้ง โดยมีขนาดสูงสุด 3.7 จากข้อมูลนี้วิเคราะห์ได้ว่า ขนาด 4.9 คือ mainshock ขนาด 3.7 เป็นขนาดสูงสุดของแผ่นดินไหวตาม
ผลกระทบ : ความเสียหายของผนังบ้านเรือน โครงสร้างหลักไม่เสียหาย จะอยู่ในระยะรัศมี ไม่เกิน 30 กม. จากศูนย์กลางแผ่นดินไหว

ประเภทของภัยที่เกิด

คำอธิบายสัญลักษณ์

- พื้นที่ประกาศเฝ้าระวังดินถล่ม
- พื้นที่คาดการณ์ปริมาณน้ำฝนที่อาจก่อให้เกิดดินถล่ม
- ดินถล่ม/ดินไหล/หินร่วง/รอยแยก
- ★ จุดเหนือศูนย์เกิดแผ่นดินไหว (26 ครั้ง)
- สึนามิ
- ▲ หลุมยุบ/ดินทรุดตัว
- ปริมาณน้ำฝนในพื้นที่เสี่ยงภัยมากกว่า 100 มม. ขึ้นไป
- อาสาสมัครเครือข่ายวัดปริมาณน้ำฝนของกรมทรัพยากรธรณี
- รอยเลื่อนมีพลัง



รายงานสถานการณ์ธรณีพิบัติภัยประจำวัน
วันพฤหัสบดีที่ ๒๑ กุมภาพันธ์ พ.ศ. ๒๕๖๒ เวลา ๐๙.๓๐ น.



๑. ประกาศกรมทรัพยากรธรณี

- ไม่มี

๒. ธรณีพิบัติภัยภายในประเทศ รอบ ๒๔ ชั่วโมง

๒.๑ ดินถล่มน้ำป่าไหลหลาก ดินไหล หินร่วง รอยแยก และหลุมยุบ

- ไม่มี

๒.๒ แผ่นดินไหว

- เมื่อวันที่ ๒๐ กุมภาพันธ์ ๒๕๖๒ แผ่นดินไหวอำเภอวังเหนือ จังหวัดลำปาง เกิดแผ่นดินไหวนำ (foreshocks) ๑๓ ครั้ง มีขนาด ๒.๐ – ๓.๓ และมีแผ่นดินไหวหลัก (mainshock) ขนาด ๔.๙ ลึก ๒๑ กม. เวลา ๑๖.๐๕ น. ที่ ต.ทุ่งฮั่ว อ.วังเหนือ ต่อมา มีแผ่นดินไหวตาม (aftershocks) ขนาดสูงสุด ๑.๕ – ๓.๗ (ตั้งแต่วันที่ ๒๐ ก.พ. ๖๒ เวลา ๑๖.๕๔ น. ถึง วันที่ ๒๑ ก.พ. ๖๒ เวลา ๐๖.๐๗ น. จำนวน ๑๒ ครั้ง) รวมทั้งสิ้น ๒๖ ครั้ง (ที่มา : กองเฝ้าระวังแผ่นดินไหว กรมอุตุนิยมวิทยา)

สาเหตุ สำหรับแผ่นดินไหวครั้งนี้ จัดเป็นแผ่นดินไหวขนาดค่อนข้างเล็ก (light) สาเหตุเกิดจากการเคลื่อนตัวของรอยเลื่อนพะเยาส่วนใต้ ตามแนวระดับแบบเหลื่อมขวา (right lateral strike slip fault) ซึ่งรอยเลื่อนนี้มีทิศทางการวางตัวในแนวเหนือ-ใต้ โดยมีความยาวประมาณ ๙๐ กิโลเมตร ทั้งนี้เคยเกิดแผ่นดินไหวเนื่องจากการเคลื่อนตัวของรอยเลื่อนพะเยา เมื่อวันที่ ๑๑ กันยายน ๒๕๓๗ แผ่นดินไหวขนาด ๕.๑ ศูนย์กลางบริเวณอำเภอบางบัวทอง จังหวัดเชียงราย

พื้นที่ที่ได้รับผลกระทบ และความเสียหาย ประชาชนในพื้นที่อำเภอวังเหนือ อำเภอแม่เมาะ จังหวัดลำปาง อำเภอแม่อน อำเภอเมือง จังหวัดเชียงใหม่ อำเภอแม่ทา จังหวัดลำพูน อำเภอลอง จังหวัดแพร่ อำเภอเมือง จังหวัดพะเยา และจังหวัดเชียงราย สามารถรับรู้ได้ถึงแรงสั่นสะเทือนจากแผ่นดินไหวได้โดยทั่วไป พบความเสียหาย อาคารบ้านเรือนมีรอยร้าวในพื้นที่อำเภอวังเหนือ จังหวัดลำปาง (ตำบลทุ่งฮั่ว ๑๐ หลัง ตำบลวังทอง ๒ หลัง ตำบลวังซ้าย ๑ หลัง และตำบลวังเหนือ ๑ หลัง) ทั้งนี้ความเสียหายของผนังบ้านเรือน โครงสร้างหลักไม่เสียหาย จะอยู่ในระยะรัศมี ไม่เกิน ๓๐ กม. จากศูนย์กลางแผ่นดินไหว (ที่มา : กรมป้องกันและบรรเทาสาธารณภัย/องค์การบริหารส่วนตำบลทุ่งฮั่ว)

๓. ธรณีพิบัติภัยทั่วโลก รอบ ๒๔ ชั่วโมง ที่มีผลกระทบรุนแรง (ดินถล่ม ภูเขาไฟระเบิด แผ่นดินไหว สึนามิ หลุมยุบและอื่นๆ)

- ไม่มี

๔. พื้นที่ติดตามและเฝ้าระวังสถานการณ์ธรณีพิบัติภัยดินถล่มและน้ำป่าไหลหลากของกรมทรัพยากรธรณี

- เนื่องจากในพื้นที่เสี่ยงดินถล่ม มีปริมาณน้ำฝนไม่ถึงเกณฑ์การเฝ้าระวัง ประกอบกับบางพื้นที่ไม่มีฝนตก จึงไม่มีพื้นที่ติดตามสถานการณ์พิบัติภัยดินถล่มและน้ำป่าไหลหลาก

๕. แนวทางการบริหาร

กรณีเหตุการณ์แผ่นดินไหวในประเทศไทย

- ติดตาม และประเมินสถานการณ์ โดยเฉพาะบริเวณกลุ่มรอยเลื่อนมีพลังที่เกิดแผ่นดินไหวขนาดใหญ่ และกลุ่มรอยเลื่อนที่อยู่ใกล้เคียง เพื่อให้ทราบสถานการณ์แผ่นดินไหวที่เกิดขึ้นได้อย่างทันท่วงที
- หน่วยงานที่เกี่ยวข้องในพื้นที่ติดตามสถานการณ์อย่างใกล้ชิดและต่อเนื่อง พร้อมทั้งจัดส่งเจ้าหน้าที่และผู้เชี่ยวชาญ ด้านแผ่นดินไหวลงพื้นที่โดยเร็ว เพื่อประเมินความรุนแรงของแผ่นดินไหว และชี้แจงทำความเข้าใจกับทุกภาคส่วนอย่างทั่วถึง รวมถึงสร้างความมั่นใจและเตรียมความพร้อมในการรับมือให้กับประชาชนในพื้นที่หากเกิดกรณีแผ่นดินไหวตาม (After shock)

ข้อมูลสนับสนุนที่ใช้ในการวิเคราะห์ ติดตามและเฝ้าระวังธรณีพิบัติภัยดินถล่ม ศูนย์ปฏิบัติการธรณีพิบัติภัย มีดังนี้

• สภาพอากาศ (กรมอุตุนิยมวิทยา)

- พยากรณ์อากาศ ๒๔ ชั่วโมงข้างหน้า ประเทศไทยตอนบนมีอากาศร้อนในตอนกลางวัน โดยภาคเหนือตอนบน และภาคตะวันออกเฉียงเหนือตอนบนมีอากาศเย็นถึงหนาวในตอนเช้า และมีฝนฟ้าคะนองบางแห่ง บริเวณภาคเหนือตอนล่าง ภาคตะวันออกเฉียงเหนือตอนล่าง ภาคกลาง ภาคตะวันออก และภาคใต้

ลมใต้และลมตะวันออกเฉียงใต้พัดปกคลุมประเทศไทยตอนบน ลักษณะเช่นนี้ทำให้บริเวณดังกล่าวมีอากาศร้อนในตอนกลางวัน และมีฝนเกิดขึ้นบางพื้นที่ ในขณะที่ลมฝ่ายตะวันตกพัดปกคลุมภาคเหนือตอนบนและภาคตะวันออกเฉียงเหนือตอนบน ทำให้บริเวณดังกล่าวยังคงมีอากาศเย็นถึงหนาวในตอนเช้า สำหรับอ่าวไทยและภาคใต้มีลมตะวันออกเฉียงใต้พัดปกคลุม ทำให้ภาคใต้มีฝนบางพื้นที่ส่วนมากทางตอนล่างของภาค

- ปริมาณน้ำฝนสูงสุดวัดได้ที่จังหวัดสตูล ๒.๕ มม. (ที่มา : กรมอุตุนิยมวิทยา)

- พื้นที่คาดการณ์ปริมาณน้ำฝนที่อาจก่อให้เกิดดินถล่มล่วงหน้า ๓ วัน จากแบบจำลองพื้นที่อ่อนไหวต่อดินถล่มแบบพลวัต (AP Model) สำหรับศูนย์ปฏิบัติการธรณีพิบัติภัย

- ไม่มีพื้นที่คาดการณ์

หมายเหตุ AP Model เป็นการวิเคราะห์ข้อมูลเชิงสถิติของปริมาณน้ำฝนสะสมและเหตุการณ์ดินถล่มในอดีตนำมาสร้างเกณฑ์น้ำฝนสะสมวิกฤตสำหรับเฝ้าระวังและแจ้งเตือนภัยดินถล่ม ข้อมูลการคาดการณ์ปริมาณน้ำฝนล่วงหน้า ๗๒ ชั่วโมงโดยสถาบันสารสนเทศทรัพยากรน้ำและการเกษตร ได้นำมาวิเคราะห์ด้วยแบบจำลอง AP Model เพื่อคาดการณ์พื้นที่ที่จะติดตาม/เฝ้าระวังธรณีพิบัติภัยดินถล่มล่วงหน้า

- ปริมาณน้ำฝนที่วัดได้จากเครือข่ายเฝ้าระวังแจ้งเตือนธรณีพิบัติภัยในรอบ ๒๔ ชั่วโมง (๒๐ ก.พ. ๖๒ เวลา ๐๗.๐๐ น. - ๒๑ ก.พ. ๖๒ เวลา ๐๗.๐๐ น.)

ภาค	จังหวัด / อำเภอ / ตำบล / หมู่บ้าน				ข้อมูลปริมาณน้ำฝน (รอบ ๒๔ ชม.)	เครือข่ายฯ ทร. (ผู้รายงาน)
เหนือ	ลำปาง	เมืองปอน	เมืองปอน	หลวง	ท้องฟ้าโปร่ง อากาศเย็นเล็กน้อย	นายสมพิน จอสูงเนิน
	ลำปาง	สบปราบ	สมัย	อุมลอง	ท้องฟ้าโปร่ง อากาศเย็นเล็กน้อย	นายแก้วมูล ต๊ะมาสี
	ลำปาง	วังเหนือ	วังทอง	ตึงใต้	ท้องฟ้าแจ่มใส อากาศเย็นๆ	นายแข่ง หลีกหมื่น
	เชียงใหม่	แม่ฮอน	ฮอนเหนือ	แม่ป่าช้าง	ท้องฟ้าแจ่มใส อากาศร้อน	นายบานเย็น ปัญญาปัน
	เชียงใหม่	เมือง	สุเทพ	หมู่ ๙	ท้องฟ้าแจ่มใส อากาศร้อน	นายขจร ประเสริฐศรี
	ลำพูน	บ้านธิ	ห้วยยาบ	แจ้ซ้อน	ท้องฟ้าโปร่ง อากาศเย็นๆ	นายทองผัด ใจมุข
	ลำพูน	แม่ทา	ทาปลาตุก	ปางอ้อ	ท้องฟ้าโปร่ง อากาศเย็นๆ	นายฉัตรชัย สุทธิ
	อุตรดิตถ์	ลับแล	แม่พูน	ผามูบ	ท้องฟ้าโปร่ง อากาศเย็นๆ	นายฤทธิชัย ขำคง
	อุตรดิตถ์	ท่าปลา	น้ำหมั้น	ทรายงาม	ท้องฟ้าโปร่ง อากาศเย็นๆ	นายประสิทธิ์ ทองหล่อ
ใต้	สตูล	ทุ่งหว้า	ป่าแก่บ่อหิน	ทุ่งดินลู่ม	วัดปริมาณน้ำฝนได้ ๖๕ มม.	นายเชียร ชำนาญดง
	ชุมพร	หลังสวน	หาดยาย	โนกริม	ท้องฟ้าโปร่ง อากาศร้อน	นายประจวบ เรืองศิลป์
	กระบี่	เมือง	กระบี่น้อย	ห้วยเหริยง	ท้องฟ้าโปร่ง อากาศร้อน	นายสมเนต ดวงขวัญ
	ตรัง	นาโยง	ช่อง	ห้วยลึก	ท้องฟ้าโปร่ง อากาศร้อน	นายโสภณ ชุมลัก
	พัทลุง	กงหรา	คลองทรายขาว	คลองหรั่ง	ท้องฟ้าโปร่ง อากาศร้อน	นายสมทบ ปันภักดี
ตะวันออก	ปราจีนบุรี	เมือง	เนินหอม	เนินสูง	ท้องฟ้าแจ่มใส อากาศร้อน	นายทองเต็ม ใจแข็ง
	ระยอง	เมือง	สำนักทอง	หาดใหญ่	ท้องฟ้าแจ่มใส อากาศร้อน	นายหว่งล้ำ เจาพิทักษ์
	สระแก้ว	วังสมบูรณ์	วังทอง	คลองไม้เลี้ยว	ท้องฟ้าแจ่มใส อากาศร้อน	นายอุทัย เทียงธรรม
กลาง	ชลบุรี	บ่อทอง	พลวงทอง	ว่างฝักหนาม	ท้องฟ้าโปร่ง อากาศร้อน	นายไพฑูรย์ เพิ่มพูล
	กาญจนบุรี	ทองผาภูมิ	สหกรณ์นิคม	สหกรณ์นิคม	ท้องฟ้าโปร่ง อากาศร้อน	นายบุญตา ทองปาน
	นครนายก	บ้านนา	เขาเพิ่ม	เขาไม้ไผ่	ท้องฟ้าโปร่ง อากาศร้อน	นายล้อมชัย เวียงคำ
	ลพบุรี	ชัยบาดาล	บ้านใหม่	ชัยม่วง	ท้องฟ้าโปร่ง อากาศร้อน	นายนางทอง แป้นมณี
	สุพรรณบุรี	ด่านช้าง	วังยาว	วังยาว	ท้องฟ้าโปร่ง อากาศร้อน	นายสำเร็จ กกกาเพชร
ตะวันออก เฉียงเหนือ	ศรีสะเกษ	ภูสิงห์	ไพรพัฒนา	แซร์ไพรใต้	ท้องฟ้าโปร่ง อากาศเย็นสบาย	นายเสถียร อ่อนคำ
	นครราชสีมา	สีคิ้ว	คลองไผ่	หนองขอน	ท้องฟ้าโปร่ง อากาศร้อน	นางยลพัชร ก้องกระโทก
	อุบลราชธานี	น้ำขุ่น	โคกสะอาด	โนนยาง	ท้องฟ้าโปร่ง ไม่มีฝนตก	นายสง่า นันทา

หมายเหตุ : ศูนย์ปฏิบัติการธรณีพิบัติภัย ได้ประสานงานเครือข่ายเฝ้าระวังแจ้งเตือนธรณีพิบัติภัย จำนวน ๒๕ คน เพื่อรวบรวมข้อมูลในพื้นที่เพื่อจัดทำรายงานสถานการณ์ธรณีพิบัติภัยประจำวัน วันพฤหัสบดีที่ ๒๑ กุมภาพันธ์ พ.ศ. ๒๕๖๒

ศูนย์ปฏิบัติการธรณีพิบัติภัย กองธรณีวิทยาสิ่งแวดล้อม
กรมทรัพยากรธรณี กระทรวงทรัพยากรธรรมชาติและสิ่งแวดล้อม ๘
โทร ๐๒ ๖๒๑ ๕๗๐๓-๕ โทรสาร ๐๒ ๖๒๑ ๕๗๐๐
www.dmr.go.th