



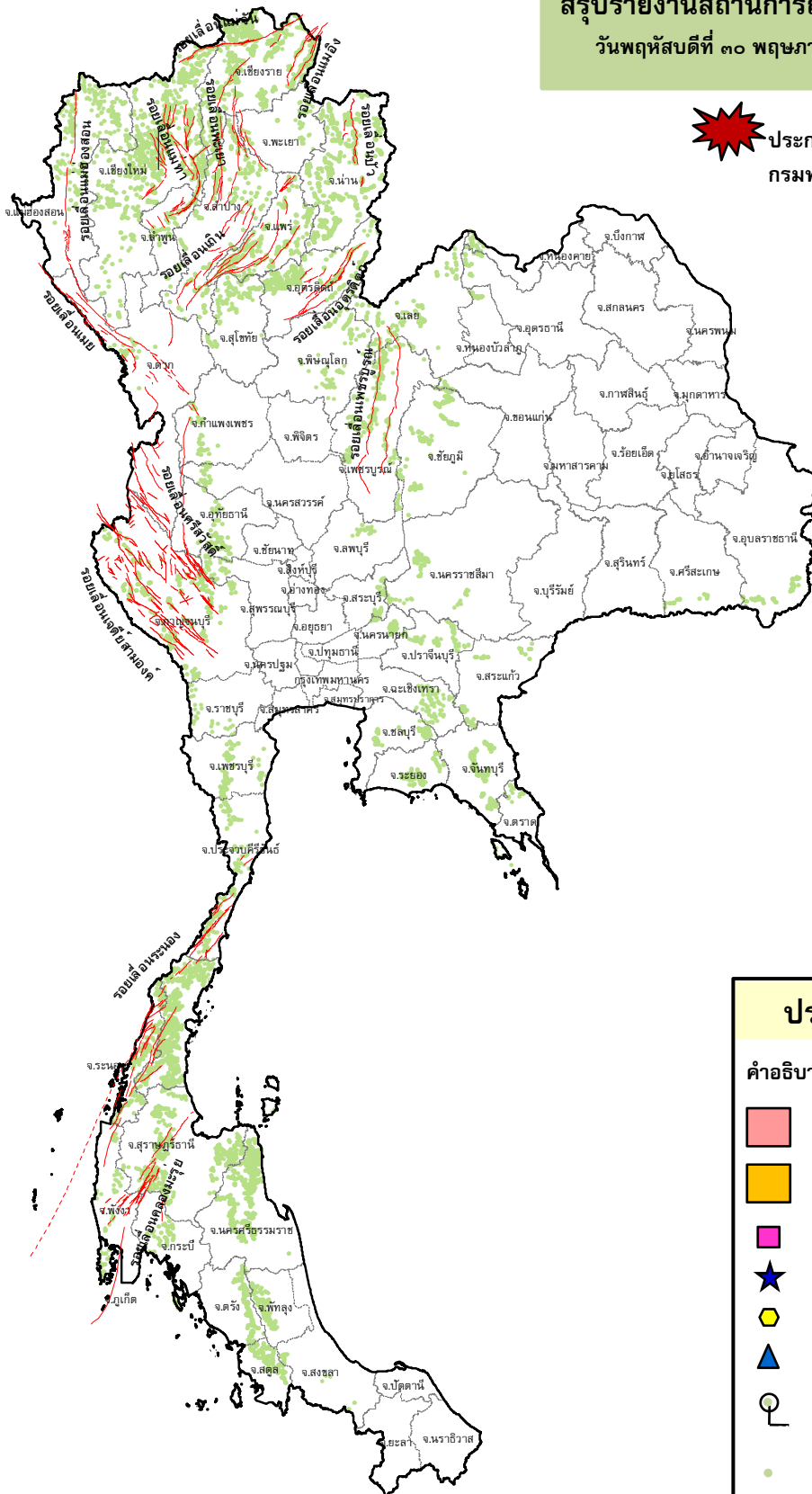
กรมทรัพยากรธรณี

สรุปรายงานสถานการณ์ธรณีพิบัติภัยประจำวัน

วันพฤหัสบดีที่ ๓๐ พฤษภาคม ๒๕๖๒ เวลา ๐๙.๐๐ น.



ประกาศเฝ้าระวังดินถล่ม
กรมทรัพยากรธรณี



ประเภทของภัยที่เกิด

คำอธิบายสัญลักษณ์

-  พื้นที่ประกาศเฝ้าระวังดินถล่ม
-  พื้นที่คาดการณ์ปริมาณน้ำฝนที่อาจก่อให้เกิดดินถล่ม
-  ดินถล่ม/ดินไหล/หินร่วง/รอยแยก
-  จุดเหนือศูนย์เกิดแผ่นดินไหว
-  สึนามิ
-  หลุมยุบ/ดินทรุดตัว
-  ปริมาณน้ำฝนในพื้นที่เสี่ยงภัยมากกว่า 100 มม. ขึ้นไป
-  อาสาสมัครเครือข่ายวัดปริมาณน้ำฝนของกรมทรัพยากรธรณี
-  รอยเลื่อนมีพลัง



รายงานสถานการณ์ธรณีพิบัติภัยประจำวัน
วันพฤหัสบดีที่ ๓๐ พฤษภาคม พ.ศ. ๒๕๖๒ เวลา ๐๙.๐๐ น.



๑. ประกาศกรมทรัพยากรธรณี

- ไม่มี

๒. ธรณีพิบัติภัยภายในประเทศ รอบ ๒๔ ชั่วโมง

๒.๑ ดินถล่มน้ำป่าไหลหลาก ดินไหล หินร่วง รอยแยก และหลุมยุบ

- ไม่มี

๒.๒ แผ่นดินไหว

- ไม่มี

๓. ธรณีพิบัติภัยทั่วโลก รอบ ๒๔ ชั่วโมง ที่มีผลกระทบรุนแรง (ดินถล่ม ภูเขาไฟระเบิด แผ่นดินไหว สึนามิ หลุมยุบและอื่นๆ)

- ไม่มี

๔. พื้นที่ติดตามและเฝ้าระวังสถานการณ์ธรณีพิบัติภัยดินถล่มและน้ำป่าไหลหลากของกรมทรัพยากรธรณี

- เนื่องจากในพื้นที่เสี่ยงดินถล่ม มีปริมาณน้ำฝนไม่ถึงเกณฑ์การเฝ้าระวัง ประกอบกับบางพื้นที่ไม่มีฝนตก จึงไม่มีพื้นที่ติดตามสถานการณ์ธรณีพิบัติภัยดินถล่มและน้ำป่าไหลหลาก

๕. แนวทางการบริหาร

กรณีสถานการณ์ปกติ

- กรมทรัพยากรธรณี ร่วมกับหน่วยงานต่างๆ ที่เกี่ยวข้องดำเนินการติดตามสถานการณ์อย่างต่อเนื่องสม่ำเสมอ เพื่อให้พร้อมสำหรับการแลกเปลี่ยนและสนับสนุนข้อมูลด้านการบริหารจัดการจัดการพิบัติภัยของแต่ละหน่วยงาน และเป็นการช่วยบรรเทาและลดผลกระทบจากพิบัติภัยที่อาจเกิดขึ้นต่อชีวิตและทรัพย์สินของประชาชนอีกทางหนึ่ง
- หน่วยงานที่เกี่ยวข้องเตรียมความพร้อมเพื่อรับมือกับสถานการณ์ที่อาจเกิดขึ้นได้อย่างทัน่วงที
- แจ้งข้อมูล/ข่าวสาร/รายงาน อย่างสม่ำเสมอ

ข้อมูลสนับสนุนที่ใช้ในการวิเคราะห์ ติดตามและเฝ้าระวังธรณีพิบัติภัยดินถล่ม ศูนย์ปฏิบัติการธรณีพิบัติภัย มีดังนี้

• สภาพอากาศ (กรมอุตุนิยมวิทยา)

- พยากรณ์อากาศ ๒๔ ชั่วโมงข้างหน้า บริเวณภาคเหนือ ภาคตะวันออกเฉียงเหนือ ภาคกลาง ภาคตะวันออก และภาคใต้ มีฝนตกต่อเนื่อง และมีฝนตกหนักบางแห่ง ขอให้ประชาชนในพื้นที่เสี่ยงภัยระวังอันตรายจากฝนตกหนัก ซึ่งอาจทำให้เกิดน้ำท่วมฉับพลัน น้ำป่าไหลหลากได้

ร่องมรสุมพาดผ่านภาคเหนือ และภาคตะวันออกเฉียงเหนือตอนบนของประเทศไทย เข้าสู่หย่อมความกดอากาศต่ำบริเวณอ่าวตังเกี๋ย ประกอบกับมีลมตะวันออกเฉียงใต้พัดเข้าหากรมรสุมตะวันตกเฉียงใต้กำลังปานกลางที่พัดปกคลุมทะเลอันดามัน และประเทศไทย ทำให้ประเทศไทย มีฝนตกต่อเนื่องและมีฝนตกหนักบางแห่ง

- ปริมาณน้ำฝนสูงสุดวัดได้ที่สถานีอากาศเกษตร จังหวัดสุราษฎร์ธานี ๕๗.๗ มม. (ที่มา : กรมอุตุนิยมวิทยา)

• พื้นที่คาดการณ์ปริมาณน้ำฝนที่อาจก่อให้เกิดดินถล่มล่วงหน้า ๓ วัน จากแบบจำลองพื้นที่อ่อนไหวต่อดินถล่มแบบพลวัต (AP Model) สำหรับศูนย์ปฏิบัติการธรณีพิบัติภัย

- ไม่มีพื้นที่เฝ้าระวัง

หมายเหตุ AP Model เป็นการวิเคราะห์ข้อมูลเชิงสถิติของปริมาณน้ำฝนสะสมและเหตุการณ์ดินถล่มในอดีตนำมาสร้างเกณฑ์น้ำฝนสะสมวิกฤตสำหรับเฝ้าระวังและแจ้งเตือนภัยดินถล่ม ข้อมูลการคาดการณ์ปริมาณน้ำฝนล่วงหน้า ๗๒ ชั่วโมงโดยสถาบันสารสนเทศทรัพยากรน้ำและการเกษตร ได้นำมาวิเคราะห์ด้วยแบบจำลอง AP Model เพื่อคาดการณ์พื้นที่ที่จะติดตาม/เฝ้าระวังธรณีพิบัติภัยดินถล่มล่วงหน้า

• ปริมาณน้ำฝนที่วัดได้จากเครือข่ายเฝ้าระวังแจ้งเตือนธรณีพิบัติภัยในรอบ ๒๔ ชั่วโมง (๒๙ พ.ค. ๖๒ เวลา ๐๗.๐๐ น. - ๓๐ พ.ค. ๖๒ เวลา ๐๗.๐๐ น.)

ภาค	จังหวัด / อำเภอ / ตำบล / หมู่บ้าน				ข้อมูลปริมาณน้ำฝน (รอบ ๒๔ ชม.)	เครือข่ายฯ ทธ. (ผู้รายงาน)
เหนือ	อุตรดิตถ์	ท่าปลา	น้ำหมั้น	น้ำหมั้นใต้	วัดปริมาณน้ำฝนได้ ๓๒ มม.	นายสุนทร สายตรง
	เชียงใหม่	สะเมิง	สะเมิงใต้	ศาลาปากกล้วย	วัดปริมาณน้ำฝนได้ ๓๐ มม.	นายจิรภัทร สารศรี
	อุตรดิตถ์	ท่าปลา	น้ำหมั้น	ทรายงาม	วัดปริมาณน้ำฝนได้ ๒๐ มม.	นายประสิทธิ์ ทองหล่อ
	อุตรดิตถ์	ลับแล	แม่พูล	ผามูบ	วัดปริมาณน้ำฝนได้ ๑๖ มม.	นายดำเนิน เชียงพันธ์
	อุตรดิตถ์	ลับแล	แม่พูล	ผามูบ	วัดปริมาณน้ำฝนได้ ๑๕ มม.	นายฤทธิ์ชัย ชำคัง
	เชียงใหม่	ฝาง	แม่งอน	ยาง	วัดปริมาณน้ำฝนได้ ๑๔ มม.	นายรุ่งภพ ศิริเลิศมงคล
	เชียงใหม่	สะเมิง	แม่สาบ	ปางเตม	วัดปริมาณน้ำฝนได้ ๘ มม.	นายยิ่ง กลิ่นอบ
	เพชรบูรณ์	หล่มเก่า	ศิลา	สงเปลือย	ท้องฟ้าสลัว ไม่มีฝนตก	นายจำรอง แก้วม่วง
	แพร่	ร้องกวาง	ไผ่โทน	ไผ่โทน	ท้องฟ้าโปร่ง ไม่มีฝนตก	นางพยอม นองสมุด
	เชียงราย	แม่สรวย	แม่สรวย	โป่งปูเฟื่อง	ท้องฟ้าหลัว อากาศเย็น	เจ้าหน้าที่ ศปธ.
ใต้	นครศรีธรรมราช	สิชล	เขาน้อย	เขาใหญ่	วัดปริมาณน้ำฝนได้ ๗๓ มม.	เครือข่ายฯ ทธ.
	นครศรีธรรมราช	สิชล	ฉลุง	ท่าควาย	วัดปริมาณน้ำฝนได้ ๑๕ มม.	นายวินัย พุตรี
	พังงา	กะปง	เหล	ช้างเชือ	วัดปริมาณน้ำฝนได้ ๑๕ มม.	นายจริต แสงทอง
	ชุมพร	พะโต๊ะ	ปากทรง	ตอตั้ง	วัดปริมาณน้ำฝนได้ ๓ มม.	นายธิเบก เทพศิริ
	นครศรีธรรมราช	พิปูน	พิปูน	หูนบ	ท้องฟ้าโปร่ง ไม่มีฝน	นายขันติชาติ อองอาจ
	สตูล	ทุ่งหว้า	ป่าแกบ่อหิน	ทุ่งดินลู่ม	ท้องฟ้าโปร่ง ไม่มีฝน	นายเชียร ชำนาญตง
	กระบี่	เขาพนม	เขาพนม	ห้วยพลู	ท้องฟ้าโปร่ง ไม่มีฝน	นายไชยชิต เวชกุล
	พัทลุง	ศรีบรรพต	เขาปู่	เขาปู่	ท้องฟ้าโปร่ง ไม่มีฝน	นายสุสุขเกษม แสงทอง
	ตรัง	ปะเหลียน	ลิพัง	ท่าเขา	ท้องฟ้าโปร่ง ไม่มีฝน	นายถาวร มานะทวี
ตะวันออก	จันทบุรี	มะขาม	ฉมัน	ทุ่งพล	ท้องฟ้าโปร่ง ไม่มีฝน	นายพนา หัสคุณ
	ปราจีนบุรี	นาดี	สะพานหิน	สะพานหิน	ท้องฟ้าโปร่ง ไม่มีฝน	นายสุเทพ ศิลาโห่ง
	ระยอง	บ้านค่าย	ชากบก	มาบตาบอด	ท้องฟ้าโปร่ง ไม่มีฝน	นายเฉลียว ดวงจันทร์
	ชลบุรี	ศรีราชา	เขาคันทรง	ศิริอนุสรณ์	ท้องฟ้าโปร่ง ไม่มีฝน	นายสมบุญ วั่งเย็น
กลาง	สุพรรณบุรี	ด่านช้าง	วังยาว	ป่าผาก	ท้องฟ้าโปร่ง ไม่มีฝนตก	นายบุญเรือน ชาวป่า
	กาญจนบุรี	ทองผาภูมิ	ท่าขนุน	อู่ล่อง	ท้องฟ้าโปร่ง ไม่มีฝนตก	นายสมใจ มงคลเลิศ
	เพชรบุรี	หนองหญ้าปล้อง	ยางน้ำก่ดเหนือ	ท่าเสลา	ท้องฟ้าหลัว ไม่มีฝนตก	นายแดง ช้างสาร
	ประจวบคีรีขันธ์	บางสะพาน	ช้างแรก	ไร่ใน	ท้องฟ้ามีดครึ้ม ไม่มีฝนตก	นายสุธิน สาดเผือก
ตะวันออก เฉียงเหนือ	ขอนแก่น	ภูผาม่าน	นาฝาย	สะแกเครือ	ท้องฟ้าครึ้ม ไม่มีฝน	นายเอกชัย จันมา
	ชัยภูมิ	ภักดีชุมพล	เขาทอง	หนองโกทอง	ท้องฟ้าครึ้ม ไม่มีฝน	นายเยี่ยม กำลั้งมา
	เลย	วังสะพุง	หนองจิว	หนองจิว	ท้องฟ้าครึ้ม ไม่มีฝน	นายสุพล แก่งจำปา
	หนองบัวลำภู	สุวรรณคูหา	บุญทัน	โคกนกพัฒนา	ท้องฟ้าครึ้ม ไม่มีฝน	นายดอกจวง บุตรโคตร

หมายเหตุ : ศูนย์ปฏิบัติการธรณีพิบัติภัย ได้ประสานงานเครือข่ายเฝ้าระวังแจ้งเตือนธรณีพิบัติภัย จำนวน ๓๑ คน เพื่อรวบรวมข้อมูลในพื้นที่เพื่อจัดทำรายงานสถานการณ์ธรณีพิบัติภัยประจำวัน วันพฤหัสบดีที่ ๓๐ พฤษภาคม ๒๕๖๒

ศูนย์ปฏิบัติการธรณีพิบัติภัย สำนักธรณีวิทยาสิ่งแวดล้อม
กรมทรัพยากรธรณี กระทรวงทรัพยากรธรรมชาติและสิ่งแวดล้อม
โทร ๐๒ ๖๒๑ ๙๗๐๓-๕ โทรสาร ๐๒ ๖๒๑ ๙๗๐๐
www.dmr.go.th