



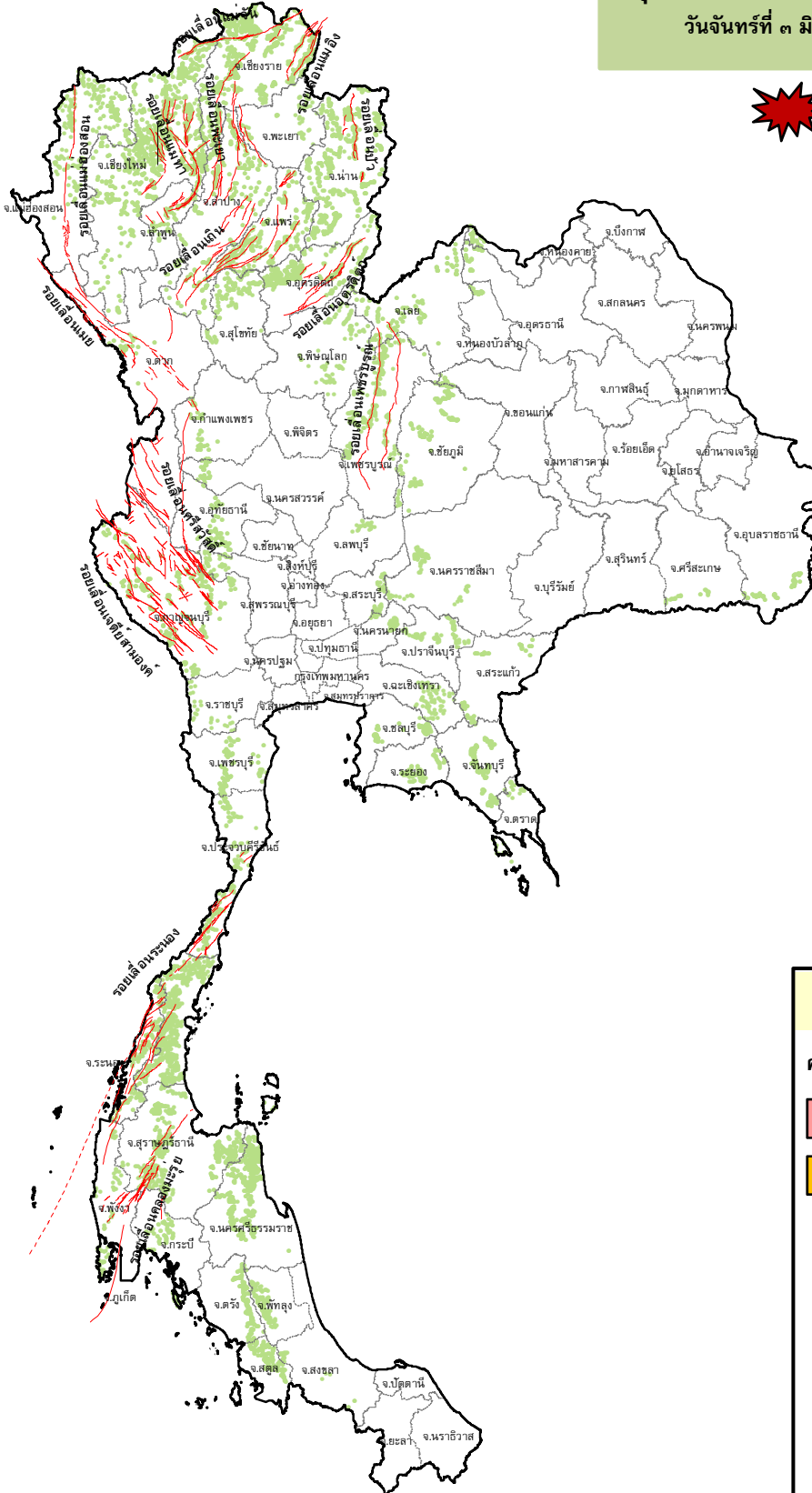
# กรมทรัพยากรธรณี

## สรุปรายงานสถานการณ์ธรณีพิบัติภัยประจำวัน

วันจันทร์ที่ ๓ มิถุนายน ๒๕๖๒ เวลา ๐๙.๓๐ น.



ประกาศเฝ้าระวังดินถล่ม  
กรมทรัพยากรธรณี



### ประเภทของภัยที่เกิด

#### คำอธิบายสัญลักษณ์

-  พื้นที่ประกาศเฝ้าระวังดินถล่ม
-  พื้นที่คาดการณ์ปริมาณน้ำฝนที่อาจก่อให้เกิดดินถล่ม
-  ดินถล่ม/ดินไหล/หินร่วง/รอยแยก
-  จุดเหนือศูนย์เกิดแผ่นดินไหว
-  สึนามิ
-  หลุมยุบ/ดินทรุดตัว
-  ปริมาณน้ำฝนในพื้นที่เสี่ยงภัยมากกว่า 100 มม. ขึ้นไป
-  อาสาสมัครเครือข่ายวัดปริมาณน้ำฝนของกรมทรัพยากรธรณี
-  รอยเลื่อนมีพลัง



รายงานสถานการณ์ธรณีพิบัติภัยประจำวัน  
วันจันทร์ที่ ๓ มิถุนายน พ.ศ. ๒๕๖๒ เวลา ๐๙.๓๐ น.



๑. ประกาศกรมทรัพยากรธรณี

- ไม่มี

๒. ธรณีพิบัติภัยภายในประเทศ รอบ ๒๔ ชั่วโมง

๒.๑ ดินถล่มน้ำป่าไหลหลาก ดินไหล หินร่วง รอยแยก และหลุมยุบ

- ไม่มี

๒.๒ แผ่นดินไหว

- ไม่มี

๓. ธรณีพิบัติภัยทั่วโลก รอบ ๒๔ ชั่วโมง ที่มีผลกระทบรุนแรง (ดินถล่ม ภูเขาไฟระเบิด แผ่นดินไหว สึนามิ หลุมยุบและอื่นๆ)

- ไม่มี

๔. พื้นที่ติดตามและเฝ้าระวังสถานการณ์ธรณีพิบัติภัยดินถล่มและน้ำป่าไหลหลากของกรมทรัพยากรธรณี

- เนื่องจากในพื้นที่เสี่ยงดินถล่ม มีปริมาณน้ำฝนไม่ถึงเกณฑ์การเฝ้าระวัง ประกอบกับบางพื้นที่ไม่มีฝนตก จึงไม่มีพื้นที่ติดตามสถานการณ์ธรณีพิบัติภัยดินถล่มและน้ำป่าไหลหลาก

๕. แนวทางการบริหาร

กรณีสถานการณ์ปกติ

- กรมทรัพยากรธรณี ร่วมกับหน่วยงานต่างๆ ที่เกี่ยวข้องดำเนินการติดตามสถานการณ์อย่างต่อเนื่องสม่ำเสมอ เพื่อให้พร้อมสำหรับการแลกเปลี่ยนและสนับสนุนข้อมูลด้านการบริหารจัดการพิบัติภัยของแต่ละหน่วยงาน และเป็นการช่วยบรรเทาและลดผลกระทบจากพิบัติภัยที่อาจเกิดขึ้นต่อชีวิตและทรัพย์สินของประชาชนอีกทางหนึ่ง
- หน่วยงานที่เกี่ยวข้องเตรียมความพร้อมเพื่อรับมือกับสถานการณ์ที่อาจเกิดขึ้นได้อย่างทันท่วงที
- แจ้งข้อมูล/ข่าวสาร/รายงาน อย่างสม่ำเสมอ

ข้อมูลสนับสนุนที่ใช้ในการวิเคราะห์ ติดตามและเฝ้าระวังธรณีพิบัติภัยดินถล่ม ศูนย์ปฏิบัติการธรณีพิบัติภัย มีดังนี้

• สภาพอากาศ (กรมอุตุนิยมวิทยา)

- พยากรณ์อากาศ ๒๔ ชั่วโมงข้างหน้า ประเทศไทยมีการกระจายของฝนลดลง แต่ยังคงมีฝนฟ้าคะนองบางพื้นที่ในระยะนี้ โดยภาคตะวันออกเฉียงเหนือ จะมีฝนมากกว่าภาคอื่นๆ

ลักษณะสำคัญทางอุตุนิยมวิทยา มรสุมตะวันตกเฉียงใต้พัดปกคลุมทะเลอันดามันและประเทศไทย ในขณะที่ลมตะวันออกเฉียงใต้ยังคงพัดปกคลุมภาคตะวันออกเฉียงเหนือตอนล่าง ภาคตะวันออก และอ่าวไทย ลักษณะเช่นนี้ทำให้ประเทศไทยมีการกระจายของฝนลดลง แต่ยังคงมีฝนฟ้าคะนองเกิดขึ้นในระยะนี้

- ปริมาณน้ำฝนสูงสุดวัดได้ที่อำเภอเมือง จังหวัดอุดรธานี ๖๐.๔ มม. (ที่มา : กรมอุตุนิยมวิทยา)

• พื้นที่คาดการณ์ปริมาณน้ำฝนที่อาจก่อให้เกิดดินถล่มล่วงหน้า ๓ วัน จากแบบจำลองพื้นที่อ่อนไหวต่อดินถล่มแบบพลวัต (AP Model) สำหรับศูนย์ปฏิบัติการธรณีพิบัติภัย

- ไม่มี

หมายเหตุ AP Model เป็นการวิเคราะห์ข้อมูลเชิงสถิติของปริมาณน้ำฝนสะสมและเหตุการณ์ดินถล่มในอดีตนำมาสร้างเกณฑ์น้ำฝนสะสมวิกฤตสำหรับเฝ้าระวังและแจ้งเตือนภัยดินถล่ม ข้อมูลการคาดการณ์ปริมาณน้ำฝนล่วงหน้า ๗๒ ชั่วโมงโดยสถาบันสารสนเทศทรัพยากรน้ำและการเกษตร ได้นำมาวิเคราะห์ด้วยแบบจำลอง AP Model เพื่อคาดการณ์พื้นที่ที่จะติดตาม/เฝ้าระวังธรณีพิบัติภัยดินถล่มล่วงหน้า

• ปริมาณน้ำฝนที่วัดได้จากเครือข่ายเฝ้าระวังแจ้งเตือนธรณีพิบัติภัยในรอบ ๒๔ ชั่วโมง (๒ มิ.ย. ๖๒ เวลา ๐๗.๐๐ น. - ๓ มิ.ย. ๖๒ เวลา ๐๗.๐๐ น.)

ภาค	จังหวัด / อำเภอ / ตำบล / หมู่บ้าน				ข้อมูลปริมาณน้ำฝน (รอบ ๒๔ ชม.)	เครือข่ายฯ ทธ. (ผู้รายงาน)
เหนือ	อุตรดิตถ์	ลับแล	แม่พูล	ผามูบ	วัดปริมาณน้ำฝนได้ ๕๕ มม.	นายดำเนิน เชียงพันธ์
	อุตรดิตถ์	ลับแล	แม่พูล	ผามูบ	วัดปริมาณน้ำฝนได้ ๔๕ มม.	นายฤทธิ์ชัย ชำคง
	แพร่	หนองม่วงไข่	วังหลวง	วังหลวง	วัดปริมาณน้ำฝนได้ ๒๙ มม.	นายชัยยานนท์ สอนมา
	อุตรดิตถ์	ลับแล	ฝายหลวง	ทุ่งเอี้ยงพัฒนา	วัดปริมาณน้ำฝนได้ ๒๕ มม.	นายสมจิตร มาดี
	อุตรดิตถ์	ลับแล	ฝายหลวง	ปากทางเหนือ	วัดปริมาณน้ำฝนได้ ๒๒ มม.	นางสุนทรีย์ สุดสระ
	อุตรดิตถ์	เมือง	น้ำริด	ชายเขา	วัดปริมาณน้ำฝนได้ ๒๐ มม.	เครือข่ายฯ ทธ.
	อุตรดิตถ์	เมือง	ท่าเสา	นาโป่ง	ท้องฟ้าโปร่ง อากาศแจ่มใส	เครือข่ายฯ ทธ.
	ลำพูน	แม่ทา	ทาสบเส้า	แม่สะปูด	ท้องฟ้าหลัว ไม่มีฝนตก	นายผล สายอุ่น
	ลำปาง	เสริมงาม	เสริมกลาง	เหล่ายาว	ท้องฟ้าโปร่ง ไม่มีฝน	นายชาติชาย หนองป่า
	พิษณุโลก	วังทอง	วังนกแอ่น	ใหม่ลำกระโดน	ท้องฟ้าโปร่ง ไม่มีฝน	นายเสน่ห์ พลรบ
ใต้	สุราษฎร์ธานี	พนม	พนม	แสนสุข	วัดปริมาณน้ำฝนได้ ๑๗ มม.	นายเมธามาศ บัวสุวรรณ
	สตูล	ทุ่งหว้า	ป่าแก่บ่อหิน	ทุ่งดินลุ่ม	วัดปริมาณน้ำฝนได้ ๑๐ มม.	นายเชียร ชำนาญตง
	ชุมพร	สวี	วิสัยใต้	แก่งอนุรักษ์	ท้องฟ้าโปร่ง อากาศร้อน	นางจินดา แซ่ลิ้ม
	พังงา	กะปง	เหล	ช้างเขือ	ท้องฟ้าโปร่ง ไม่มีฝนตก	นายจริต แสงทอง
	พังงา	ตะกั่วทุ่ง	หล่อยูง	หล่อยูง	ท้องฟ้าโปร่ง อากาศแจ่มใส	นางสาวพังงา จ้วนเงินกิจ
	กระบี่	เขาพนม	หน้าเขา	เขาดิน	ท้องฟ้าโปร่ง อากาศแจ่มใส	นางจิน แสงชูทอง
	นครศรีธรรมราช	พิปูน	พิปูน	หูนบ	ท้องฟ้าโปร่ง ไม่มีฝนตก	นายขันติชาติ องอาจ
	นครศรีธรรมราช	ช้างกลาง	ช้างกลาง	ท่าแพ	ท้องฟ้าโปร่ง อากาศแจ่มใส	นางสมจิต สีนภูมิ
	พัทลุง	ตะโหมด	เขาหัวช้าง	ควนอินนอโม	ท้องฟ้าโปร่ง อากาศแจ่มใส	นายนพรัตน์ เอียดตรง
	ตะวันออก	ชลบุรี	บ่อทอง	พลวงทอง	เขาใหญ่	ท้องฟ้าโปร่ง อากาศแจ่มใส
ตราด		เกาะช้าง	ฐานปฏิบัติการเฝ้าระวังที่ ๔ (ไถ่แบ)		ท้องฟ้าโปร่ง อากาศร้อน	นายลือชัย ศรีไสยาศน์
ระยอง		แก่ง	ห้วยยาง	ห้างฉนวน	ท้องฟ้าโปร่ง อากาศดี	นางพานิช สมบูรณ์
สระแก้ว		วังสมบูรณ์	วังทอง	คลองไม้เลี้ยง	ท้องฟ้ามีดครึ้ม ไม่มีฝนตก	นายอุทัย เทียงธรรม
ปราจีนบุรี		เมือง	เนินหอม	เนินสูง	ท้องฟ้าโปร่ง อากาศดี	นายทองเต็ม ใจแข็ง
กลาง	ราชบุรี	ปากท่อ	ยางหัก	ไทยประจัน	วัดปริมาณน้ำฝนได้ ๔๐ มม.	นายโสภณ ขวนทะลักษณ์
	นครนายก	บ้านน	เขาเพิ่ม	รางไม้เต็ง	ท้องฟ้าโปร่ง อากาศร้อน	นายสุชาติ ท้วมทอง
	ประจวบคีรีขันธ์	กุยบุรี	หาดขาม	ยางดุม	ท้องฟ้าโปร่ง อากาศร้อน	นายธีระ หนูน้อย
	สุพรรณบุรี	ด่านช้าง	นิคมกระเสียว	พุทวาย	ท้องฟ้าโปร่ง อากาศแจ่มใส	นายสุนทร ศรีบุญเพ็ง
ตะวันออกเฉียงเหนือ	หนองบัวลำภู	สุวรรณคูหา	บ้านโคก	ต่างแคน	วัดปริมาณน้ำฝนได้ ๔๐ มม.	นายเทวา จันทร์แห้ว
	อุดรธานี	นาเยือง	โนนทอง	โสมสวรรค์	วัดปริมาณน้ำฝนได้ ๓๐ มม.	นายถาวร ประจัญกล้า
	ศรีสะเกษ	ภูสิงห์	ดงรัก	คูสีแฉ	ท้องฟ้าโปร่ง ไม่มีฝน	นายอ่ำ ธนู
	เลย	ด่านซ้าย	วังยาว	วังเวิน	ท้องฟ้าหลัว ไม่มีฝน	นายบุญธรรม คำแปลง

หมายเหตุ : ศูนย์ปฏิบัติการธรณีพิบัติภัย ได้ประสานงานเครือข่ายเฝ้าระวังแจ้งเตือนธรณีพิบัติภัย จำนวน ๓๒ คน เพื่อรวบรวมข้อมูลในพื้นที่เพื่อจัดทำรายงานสถานการณ์ธรณีพิบัติภัยประจำวัน วันจันทร์ที่ ๓ มิถุนายน ๒๕๖๒

ศูนย์ปฏิบัติการธรณีพิบัติภัย สำนักธรณีวิทยาสิ่งแวดล้อม  
กรมทรัพยากรธรณี กระทรวงทรัพยากรธรรมชาติและสิ่งแวดล้อม  
โทร ๐๒ ๖๒๑ ๙๗๐๓-๕ โทรสาร ๐๒ ๖๒๑ ๙๗๐๐  
[www.dmr.go.th](http://www.dmr.go.th)