

วานนี้ (28 ก.ค. 62) เวลา 17.51 น.
เกิดแผ่นดินไหวขนาด 1.5 ลึกลง 3 กม.
บริเวณ อ.พาน จ.เชียงราย



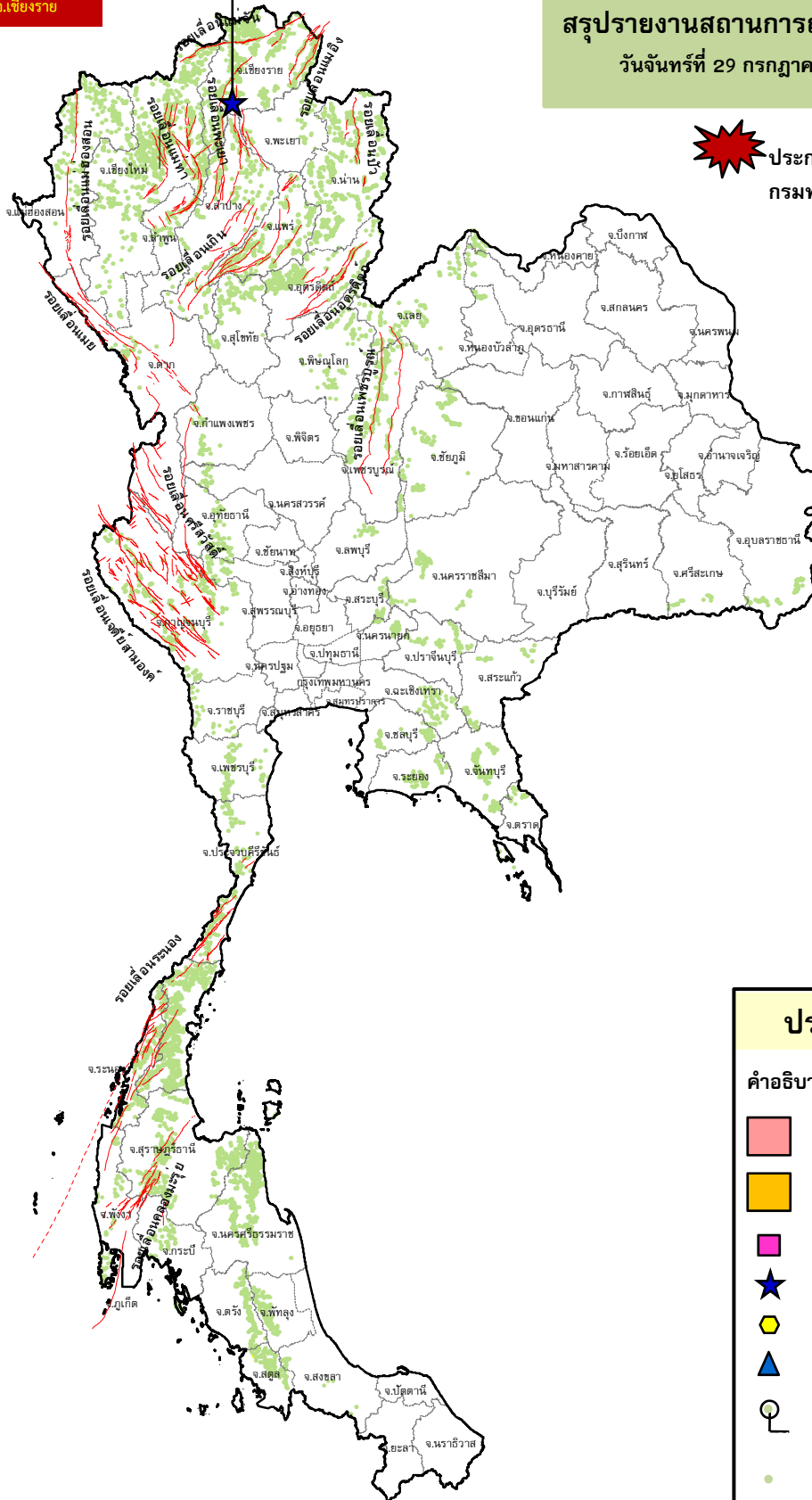
กรมทรัพยากรธรณี

สรุปรายงานสถานการณ์ธรณีพิบัติภัยประจำวัน

วันจันทร์ที่ 29 กรกฎาคม 2562 เวลา 09.30 น.



ประกาศเฝ้าระวังดินถล่ม
กรมทรัพยากรธรณี



ประเภทของภัยที่เกิด

คำอธิบายสัญลักษณ์

- พื้นที่ประกาศเฝ้าระวังดินถล่ม
- พื้นที่คาดการณ์ปริมาณน้ำฝนที่อาจก่อให้เกิดดินถล่ม
- ดินถล่ม/ดินไหล/หินร่วง/รอยแยก
- ★ จุดเหนือศูนย์เกิดแผ่นดินไหว(1)
- สึนามิ
- ▲ หลุมยุบ/ดินทรุดตัว
- ปริมาณน้ำฝนในพื้นที่เสี่ยงภัยมากกว่า 100 มม. ขึ้นไป
- อาสาสมัครเครือข่ายวัดปริมาณน้ำฝนของกรมทรัพยากรธรณี
- รอยเลื่อนมีพลัง



รายงานสถานการณ์ธรณีพิบัติภัยประจำวัน
วันจันทร์ที่ ๒๙ กรกฎาคม พ.ศ. ๒๕๖๒ เวลา ๐๙.๓๐ น.



๑. ประกาศกรมทรัพยากรธรณี

- ไม่มี

๒. ธรณีพิบัติภัยภายในประเทศ รอบ ๒๔ ชั่วโมง

๒.๑ ดินถล่มน้ำป่าไหลหลาก ดินไหล หินร่วง รอยแยก และหลุมยุบ

- ไม่มี

๒.๒ แผ่นดินไหว

- (วานนี้ ๒๘ ก.ค. ๖๒) เวลา ๑๗.๕๑ น. เกิดแผ่นดินไหวขนาด ๑.๕ ลึก ๓ กิโลเมตร บริเวณอำเภอพาน จังหวัดเชียงราย เบื้องต้นไม่สามารถรับรู้ได้ถึงแรงสั่นสะเทือน (ที่มา : กรมอุตุนิยมวิทยา)

๓. ธรณีพิบัติภัยทั่วโลก รอบ ๒๔ ชั่วโมง ที่มีผลกระทบรุนแรง (ดินถล่ม ภูเขาไฟระเบิด แผ่นดินไหว สึนามิ หลุมยุบและอื่นๆ)

- ไม่มี

๔. พื้นที่ติดตามและเฝ้าระวังสถานการณ์ธรณีพิบัติภัยดินถล่มและน้ำป่าไหลหลากของกรมทรัพยากรธรณี

- เนื่องจากในพื้นที่เสี่ยงดินถล่ม มีปริมาณน้ำฝนไม่ถึงเกณฑ์การเฝ้าระวัง ประกอบกับบางพื้นที่ไม่มีฝนตก จึงไม่มีพื้นที่ติดตามสถานการณ์พิบัติภัยดินถล่มและน้ำป่าไหลหลาก

๕. แนวทางการบริหาร

กรณีสถานการณ์ปกติ

- กรมทรัพยากรธรณี ร่วมกับหน่วยงานต่างๆ ที่เกี่ยวข้องดำเนินการติดตามสถานการณ์อย่างต่อเนื่องสม่ำเสมอ เพื่อให้พร้อมสำหรับการแลกเปลี่ยนและสนับสนุนข้อมูลด้านการบริหารจัดการพิบัติภัยของแต่ละหน่วยงาน และเป็นการช่วยบรรเทาและลดผลกระทบจากพิบัติภัยที่อาจเกิดขึ้นต่อชีวิตและทรัพย์สินของประชาชนอีกทางหนึ่ง
- หน่วยงานที่เกี่ยวข้องเตรียมความพร้อมเพื่อรับมือกับสถานการณ์ที่อาจเกิดขึ้นได้อย่างทันทั่วทั้ง
- แจ้งข้อมูล/ข่าวสาร/รายงาน อย่างสม่ำเสมอ

ข้อมูลสนับสนุนที่ใช้ในการวิเคราะห์ ติดตามและเฝ้าระวังธรณีพิบัติภัยดินถล่ม ศูนย์ปฏิบัติการธรณีพิบัติภัย มีดังนี้

• สภาพอากาศ (กรมอุตุนิยมวิทยา)

- พยากรณ์อากาศ ๒๔ ชั่วโมงข้างหน้า ด้านตะวันตกของภาคเหนือ ภาคตะวันออกเฉียงเหนือตอนล่าง และภาคตะวันออกเฉียงใต้ มีฝนฟ้าคะนองต่อเนื่อง ส่วนบริเวณภาคกลาง และภาคใต้มีฝนฟ้าคะนองบางพื้นที่ สำหรับคลื่นลมบริเวณทะเลอันดามันตอนบนมีคลื่นสูง ๑-๒ เมตร และบริเวณที่มีฝนฟ้าคะนองคลื่นสูงประมาณ ๒ เมตร ขอให้ชาวเรือเดินเรือด้วยความระมัดระวังในบริเวณที่มีฝนฟ้าคะนอง

ลักษณะสำคัญทางอุตุนิยมวิทยา มรสุมตะวันตกเฉียงใต้พัดปกคลุมทะเลอันดามันและประเทศไทย ประกอบกับมีหย่อมความกดอากาศต่ำ ปกคลุมประเทศเวียดนามตอนบน ลักษณะเช่นนี้ทำให้ด้านตะวันตกของภาคเหนือ ภาคตะวันออกเฉียงเหนือตอนล่าง และภาคตะวันออกเฉียงใต้มีฝนฟ้าคะนองต่อเนื่อง ส่วนบริเวณภาคอื่น ๆ มีฝนฟ้าคะนองบางพื้นที่ สำหรับคลื่นลมบริเวณทะเลอันดามันและอ่าวไทยมีกำลังอ่อน

- ปริมาณน้ำฝนสูงสุดวัดได้ที่อำเภอเมือง จังหวัดระนอง ๔๔.๖ มม. (ที่มา : กรมอุตุนิยมวิทยา)

• พื้นที่คาดการณ์ปริมาณน้ำฝนที่อาจก่อให้เกิดดินถล่มล่วงหน้า ๓ วัน จากแบบจำลองพื้นที่อ่อนไหวต่อดินถล่มแบบพลวัต (AP Model) สำหรับศูนย์ปฏิบัติการธรณีพิบัติภัย

- ไม่มีพื้นที่คาดการณ์เฝ้าระวัง

หมายเหตุ AP Model เป็นการวิเคราะห์ข้อมูลเชิงสถิติของปริมาณน้ำฝนสะสมและเหตุการณ์ดินถล่มในอดีตนำมาสร้างเกณฑ์น้ำฝนสะสมวิกฤตสำหรับเฝ้าระวังและแจ้งเตือนภัยดินถล่ม ข้อมูลการคาดการณ์ปริมาณน้ำฝนล่วงหน้า ๗๒ ชั่วโมงโดยสถาบันสารสนเทศทรัพยากรน้ำและการเกษตร ได้นำมาวิเคราะห์ด้วยแบบจำลอง AP Model เพื่อคาดการณ์พื้นที่ที่จะติดตาม/เฝ้าระวังธรณีพิบัติภัยดินถล่มล่วงหน้า

• ปริมาณน้ำฝนที่วัดได้จากเครือข่ายเฝ้าระวังแจ้งเตือนธรณีพิบัติภัยในรอบ ๒๔ ชั่วโมง (๒๗ ก.ค. ๖๒ เวลา ๐๗.๐๐ น. - ๒๘ ก.ค. ๖๒ เวลา ๐๗.๐๐ น.)

ภาค	จังหวัด / อำเภอ / ตำบล / หมู่บ้าน				ข้อมูลปริมาณน้ำฝน (รอบ ๒๔ ชม.)	เครือข่ายฯ ทธ. (ผู้รายงาน)
เหนือ	เชียงใหม่	สะเมิง	แม่สาบ	ปางเตม	วัดปริมาณน้ำฝนได้ ๕ มม. ท้องฟ้าโปร่ง มีแดดออก ท้องฟ้าโปร่ง มีแดดออก ท้องฟ้าโปร่ง ไม่มีฝนตก ท้องฟ้าโปร่ง มีแดดออก ท้องฟ้าโปร่ง ไม่มีฝนตก ท้องฟ้าโปร่ง อากาศร้อน	นายยิ่ง กลิ่นอบ นายวิชัย วิชัยชัชคะ นายประสิทธิ์ ทองหล่อ นายชานน สุภานาม นายกองแก้ว ศิริจำรัส นายบานเย็น เครือพุก นายไสว ใจยา
	อุตรดิตถ์	พิชัย	ท่าสัก	เตาไห		
	อุตรดิตถ์	ท่าปลา	น้ำหมั้น	ทรายงาม		
	เชียงใหม่	ฝาง	แม่งอน	หนองขวาง		
	เชียงใหม่	ฝาง	แม่คะ	ปางปอย		
	ลำปาง	เถิน	เวียงมอก	ปางอ้า		
	ลำพูน	บ้านธิ	บ้านธิ	ป่าซี้		
ใต้	พังงา	กะปง	เหล	ช้างเขือ	วัดปริมาณน้ำฝนได้ ๒๐ มม. ท้องฟ้าโปร่ง ไม่มีฝนตก ท้องฟ้าโปร่ง ไม่มีฝนตก ท้องฟ้าโปร่ง มีแดดออก ท้องฟ้าโปร่ง ไม่มีฝนตก ท้องฟ้าโปร่ง ไม่มีฝนตก ท้องฟ้าโปร่ง ไม่มีฝนตก ท้องฟ้าโปร่ง อากาศร้อน	นายจรีต แสงทอง นายขันติชาติ ่องอาจ นายชนกพงษ์ ภูห้วยล้า เจ้าหน้าที่ ทธ. นางหนูพริก ประสงค์ นายวิเชียร ชัยศิริ นายประจวบ ก่อแก้ว นายสมชาย หนูดำ
	นครศรีธรรมราช	พิปูน	พิปูน	หูนบ		
	สุราษฎร์ธานี	คีรีรัฐนิคม	น้ำหัก	ปากพาย		
	นครศรีธรรมราช	ขนอม	ท้องเนียน	ท้องเหนือ		
	นครศรีธรรมราช	พิปูน	พิปูน	ใหม่		
	ตรัง	ปะเหลียน	สีพัน	ท่าคลอง		
	กระบี่	เขาพนม	เขาพนม	เทพพนม		
พัทลุง	ศรีบรรพต	ตะพาน	สวนเหนือ			
ตะวันออก	ปราจีนบุรี	นาดี	แก่งดินสอ	แก่งใหญ่	วัดปริมาณน้ำฝนได้ ๔๐ มม. ท้องฟ้าโปร่ง มีแดดออก ท้องฟ้าโปร่ง ไม่มีฝนตก ท้องฟ้าโปร่ง อากาศร้อน	นายกมล เขียมคง นายระนอง พรหมพิทักษ์ นายมานพ เขิงศิริ นายคงคา ตฤณชาติ
	ฉะเชิงเทรา	ท่าตะเกียบ	ท่าตะเกียบ	ฝั่งคลอง		
	จันทบุรี	ขลุง	ช้าง	นาซอก		
	ชลบุรี	บ่อทอง	หนองใหญ่	เขาใหญ่		
กลาง	นครนายก	บ้านนา	เขาเพิ่ม	เขาไม้ไผ่	ท้องฟ้าหazy มีแดดออก ท้องฟ้าโปร่ง อากาศร้อน ท้องฟ้าโปร่ง ไม่มีฝนตก ท้องฟ้าโปร่ง อากาศร้อน	นายลิ้อชัย เวียงคำ นายโต ศรีอ้า นายบุญช่วย อร่ามรัก นายประชุม เรืองเดช
	กาญจนบุรี	หนองปรือ	สมเด็จพระเจริญ	ม่วงเต้า		
	ประจวบคีรีขันธ์	บางสะพาน	ชัยเกษม	เขามัน		
	ราชบุรี	สวนผึ้ง	สวนผึ้ง	ทุ่งแฝด		
ตะวันออก เฉียงเหนือ	อุบลราชธานี	นาจะหลวย	นาจะหลวย	แก้งขี้เหล็ก	วัดปริมาณน้ำฝนได้ ๔๕ มม. วัดปริมาณน้ำฝนได้ ๔๔ มม. วัดปริมาณน้ำฝนได้ ๔๓ มม. ท้องฟ้าโปร่ง อากาศร้อน ท้องฟ้าโปร่ง อากาศร้อน ท้องฟ้าโปร่ง ไม่มีฝนตก ท้องฟ้าโปร่ง อากาศดี ท้องฟ้ามีเมฆมาก อากาศดี	นายบัวรินทร์ วาตา นายบุญมี ผงจุลี นายวีระชัย โกษา นายสมศักดิ์ สุขุมง นายทองสา สุธรรมราช นายสมบูรณ์ สละกิ่ง นายอ่ำ ธนู นางสาวงามพิสูตร ภูมิคอนสาร
	อุบลราชธานี	น้ำขุ่น	โคกสะอาด	โนนอุดม		
	อุบลราชธานี	นาจะหลวย	บ้านตุม	ทุ่งเงิน		
	ชัยภูมิ	หนองบัวแดง	นางแดด	โหล่น		
	หนองบัวลำภู	สุวรรณคูหา	บ้านโคก	นาโฆง		
	นครราชสีมา	ปักธงชัย	สะแกราช	โคกสะแกราช		
	ศรีสะเกษ	ภูสิงห์	ดงรัก	คูสีแจ		
ชัยภูมิ	คอนสาร	คอนสาร	นาอ้อม			

หมายเหตุ : ศูนย์ปฏิบัติการธรณีพิบัติภัย ได้ประสานงานเครือข่ายเฝ้าระวังแจ้งเตือนธรณีพิบัติภัย จำนวน ๓๑ คน เพื่อรวบรวมข้อมูลในพื้นที่เพื่อจัดทำรายงานสถานการณ์ธรณีพิบัติภัยประจำวัน วันจันทร์ที่ ๒๙ กรกฎาคม พ.ศ. ๒๕๖๒

ศูนย์ปฏิบัติการธรณีพิบัติภัย กองธรณีวิทยาสิ่งแวดล้อม
กรมทรัพยากรธรณี กระทรวงทรัพยากรธรรมชาติและสิ่งแวดล้อม
โทร ๐๒ ๖๒๑ ๔๗๐๓-๕ โทรสาร ๐๒ ๖๒๑ ๔๗๐๐
www.dmr.go.th