



กรมทรัพยากรธรณี

สรุปรายงานสถานการณ์ธรณีพิบัติภัยประจำวัน

วันศุกร์ที่ 2 สิงหาคม 2562 เวลา 09.00 น.

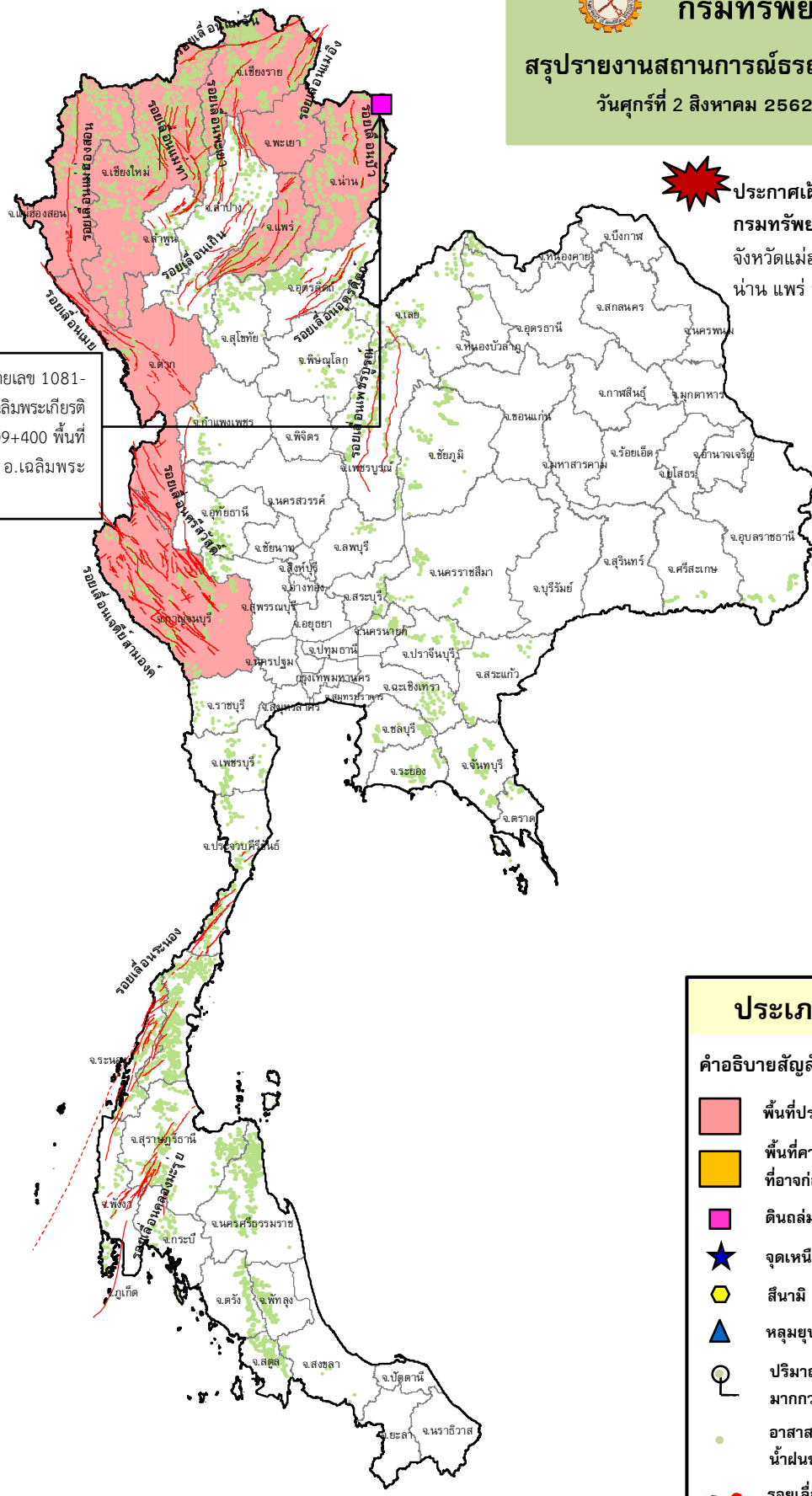


ประกาศเฝ้าระวังดินถล่ม

กรมทรัพยากรธรณี

จังหวัดแม่ฮ่องสอน เชียงใหม่ เชียงราย
น่าน แพร่ พะเยา ตาก และกาญจนบุรี

ดินไหล ทางหลวงหมายเลข 1081-0103 ตอนบ่อเกลือ-เฉลิมพระเกียรติ ต.กม.109+175 - 109+400 พื้นที่ บ้านด่าน ต.ขุนน่าน อ.เฉลิมพระเกียรติ จ.น่าน



ประเภทของภัยที่เกิด

คำอธิบายสัญลักษณ์

- พื้นที่ประกาศเฝ้าระวังดินถล่ม (8)
- พื้นที่คาดการณ์ปริมาณน้ำฝนที่อาจก่อให้เกิดดินถล่ม (8)
- ดินถล่ม/ดินไหล/หินร่วง/รอยแยก(1)
- จุดเหนือศูนย์เกิดแผ่นดินไหว
- สึนามิ
- หลุมยุบ/ดินทรุดตัว
- ปริมาณน้ำฝนในพื้นที่เสี่ยงภัยมากกว่า 100 มม. ขึ้นไป
- อาสาสมัครเครือข่ายวัดปริมาณน้ำฝนของกรมทรัพยากรธรณี
- รอยเลื่อนมีพลัง



รายงานสถานการณ์ธรณีพิบัติภัยประจำวัน
วันศุกร์ที่ ๒ สิงหาคม พ.ศ. ๒๕๖๒ เวลา ๐๙.๐๐ น.



๑. ประกาศกรมทรัพยากรธรณี

- ประกาศฉบับที่ ๕/๒๕๖๒ ลงวันที่ ๓๑ กรกฎาคม ๒๕๖๒ ขอให้อาสาสมัครเครือข่ายกรมทรัพยากรธรณี เฝ้าระวังภัยดินถล่มและน้ำป่าไหลหลาก ระหว่างวันที่ ๓๑ กรกฎาคม - ๑ สิงหาคม ๒๕๖๒ ในพื้นที่จังหวัดเชียงใหม่ เชียงราย แม่ฮ่องสอน น่าน แพร่ พะเยา ตาก และกาญจนบุรี

๒. ธรณีพิบัติภัยภายในประเทศ รอบ ๒๔ ชั่วโมง

๒.๑ ดินถล่มน้ำป่าไหลหลาก ดินไหล หินร่วง รอยแยก และหลุมยุบ

- ดินไหล ทำให้ดินด้าน back slope ไหลปิดทับผิวทางจราจร ส่งผลให้การจราจรสามารถผ่านได้ ๑ ช่องทาง บริเวณทางหลวงหมายเลข ๑๐๘๑ - ๑๐๑๓ ตอนบ่อเกลือ-เฉลิมพระเกียรติ ที่ กม.๑๐๙+๓๗๕ - ๑๐๙+๔๐๐ ที่บ้านด่าน ต.ขุนน่าน อ.เฉลิมพระเกียรติ จ.น่าน ปัจจุบันได้ดำเนินการแก้ไขแล้ว (ที่มา : สำนักงานป้องกันและบรรเทาสาธารณภัย)

- น้ำป่าไหลหลาก เข้าท่วมพื้นที่ ม.๑ ต.แม่สามแลบ อ.สบเมย จ.แม่ฮ่องสอน ส่งผลให้คอสะพานได้รับความเสียหาย ๑ แห่ง ปัจจุบันสถานการณ์คลี่คลายแล้ว (ที่มา : สำนักงานป้องกันและบรรเทาสาธารณภัย)

- น้ำป่าไหลหลาก เข้าท่วมพื้นที่ ม. ๓,๔,๗ ต.ศรีดอนไชย อ.เทิง และ ม.๓,๖,๙,๑๑ ต.ป่าแดด ม.๗ ต.สันมะค่า ม.๖,๗ ต.ศรีโพธิ์เงิน อ.ป่าแดด จ.เชียงราย ความเสียหายอยู่ระหว่างการสำรวจ สถานการณ์คลี่คลายแล้ว (ที่มา : สำนักงานป้องกันและบรรเทาสาธารณภัย)

๒.๒ แผ่นดินไหว

- ไม่มี

๓. ธรณีพิบัติภัยทั่วโลก รอบ ๒๔ ชั่วโมง ที่มีผลกระทบรุนแรง (ดินถล่ม ภูเขาไฟระเบิด แผ่นดินไหว สึนามิ หลุมยุบและอื่นๆ)

- ไม่มี

๔. พื้นที่ติดตามและเฝ้าระวังสถานการณ์ธรณีพิบัติภัยดินถล่มและน้ำป่าไหลหลากของกรมทรัพยากรธรณี

- เนื่องจากในพื้นที่เสี่ยงดินถล่ม มีฝนตกหนักอย่างต่อเนื่อง วัดปริมาณน้ำฝนได้มากกว่า ๑๐๐ มิลลิเมตร และระดับน้ำในลำคลองเพิ่มสูงขึ้น และเริ่มมีน้ำหลากในบางพื้นที่ จึงดำเนินการติดตามสถานการณ์ธรณีพิบัติภัยดินถล่มและน้ำป่าไหลหลาก ในพื้นที่จังหวัดเชียงใหม่ เชียงราย แม่ฮ่องสอน น่าน แพร่ พะเยา ตาก และกาญจนบุรี

๕. แนวทางการบริหาร

กรณีสถานการณ์พายุเข้า

- กรมทรัพยากรธรณี ร่วมกับหน่วยงานต่างๆ ที่เกี่ยวข้องดำเนินการติดตามสถานการณ์อย่างต่อเนื่องสม่ำเสมอ เพื่อให้พร้อมสำหรับการแลกเปลี่ยนและสนับสนุนข้อมูลด้านการบริหารจัดการพิบัติภัยของแต่ละหน่วยงาน และเป็นการช่วยบรรเทาและลดผลกระทบจากพิบัติภัยที่อาจเกิดขึ้นต่อชีวิตและทรัพย์สินของประชาชนอีกทางหนึ่ง
- หน่วยงานที่เกี่ยวข้องเตรียมความพร้อมเพื่อรับมือกับสถานการณ์ที่อาจเกิดขึ้นได้อย่างทันที่
- แจ้งข้อมูล/ข่าวสาร/รายงาน อย่างสม่ำเสมอ

ข้อมูลสนับสนุนที่ใช้ในการวิเคราะห์ ติดตามและเฝ้าระวังธรณีพิบัติภัยดินถล่ม ศูนย์ปฏิบัติการธรณีพิบัติภัย มีดังนี้

• สภาพอากาศ (กรมอุตุนิยมวิทยา)

- พยากรณ์อากาศ ๒๔ ชั่วโมงข้างหน้า ภาคเหนือและภาคตะวันออกเฉียงเหนือมีฝนตกหนักบางแห่ง อาจทำให้เกิดน้ำท่วมฉับพลัน น้ำป่าไหลหลากในพื้นที่เสี่ยงภัยได้ ส่วนภาคตะวันออก ภาคกลาง และภาคใต้ มีฝนฟ้าคะนองเพิ่มขึ้น สำหรับทะเลอันดามันและอ่าวไทยตอนบนทะเลมีคลื่นสูง ๒ - ๓ เมตร

อนึ่ง พายุโซนร้อน “วิภา” บริเวณอ่าวตังเกี๋ย ชายฝั่งมณฑลกุ้ยโจว ประเทศจีน กำลังเคลื่อนตัวทางตะวันตกอย่างช้าๆ และจะเคลื่อนขึ้นฝั่งประเทศเวียดนามตอนบน ในวันที่ (๒ ส.ค ๖๒)

ลักษณะสำคัญทางอุตุนิยมวิทยา ร่องมรสุมพาดผ่านประเทศเมียนมา ลาว และเวียดนามตอนบน เข้าสู่พายุโซนร้อน “วิภา” บริเวณอ่าวตังเกี๋ย ประเทศจีน ประกอบกับมรสุมตะวันตกเฉียงใต้กำลังแรงพัดปกคลุมทะเลอันดามัน ประเทศไทย และอ่าวไทย ลักษณะเช่นนี้ทำให้ภาคเหนือและภาคตะวันออกเฉียงเหนือมีฝนตกหนักบางแห่ง ส่วนภาคอื่นๆ มีฝนฟ้าคะนองเพิ่มขึ้น

- ปริมาณน้ำฝนสูงสุดวัดได้ที่อำเภอแม่สอด จังหวัดตาก ๕๖.๘ มม. (ที่มา : กรมอุตุนิยมวิทยา)

• พื้นที่คาดการณ์ปริมาณน้ำฝนที่อาจก่อให้เกิดดินถล่มล่วงหน้า ๓ วัน จากแบบจำลองพื้นที่อ่อนไหวต่อดินถล่มแบบพลวัต (AP Model) สำหรับศูนย์ปฏิบัติการธรณีพิบัติภัย

- พื้นที่คาดการณ์เฝ้าระวังดินถล่มและน้ำป่าไหลหลาก บริเวณจังหวัดเชียงใหม่ เชียงราย แม่ฮ่องสอน น่าน แพร่ พะเยา ตาก และกาญจนบุรี

หมายเหตุ AP Model เป็นการวิเคราะห์ข้อมูลเชิงสถิติของปริมาณน้ำฝนสะสมและเหตุการณ์ดินถล่มในอดีตนำมาสร้างเกณฑ์น้ำฝนสะสมวิกฤตสำหรับเฝ้าระวังและแจ้งเตือนภัยดินถล่ม ข้อมูลการคาดการณ์ปริมาณน้ำฝนล่วงหน้า ๗๒ ชั่วโมงโดยสถาบันสารสนเทศทรัพยากรน้ำและการเกษตร ได้นำมาวิเคราะห์ด้วยแบบจำลอง AP Model เพื่อคาดการณ์พื้นที่ที่จะติดตาม/เฝ้าระวังธรณีพิบัติภัยดินถล่มล่วงหน้า

• ปริมาณน้ำฝนที่วัดได้จากเครือข่ายเฝ้าระวังแจ้งเตือนธรณีพิบัติภัยในรอบ ๒๔ ชั่วโมง (๑ ส.ค. ๖๒ เวลา ๐๗.๐๐ น. - ๒ ส.ค. ๖๒ เวลา ๐๗.๐๐ น.)

ภาค	จังหวัด / อำเภอ / ตำบล / หมู่บ้าน				ข้อมูลปริมาณน้ำฝน (รอบ ๒๔ ชม.)	เครือข่ายฯ ทธ. (ผู้รายงาน)
เหนือ	เชียงใหม่	แม่ฮ่าย	ท่าตอน	แสนสุข	วัดปริมาณน้ำฝนได้ ๕๕ มม.	เครือข่ายฯ ทธ.
	อุตรดิตถ์	ท่าปลา	น้ำหมั้น	น้ำหมั้นใต้	วัดปริมาณน้ำฝนได้ ๓๐ มม.	นายสุนทร สายตรง
	อุตรดิตถ์	ลับแล	แม่พูล	ต้นเกลือ	วัดปริมาณน้ำฝนได้ ๑๕ มม.	นายสมบัติ วันทา
	อุตรดิตถ์	ลับแล	แม่พูล	ผามูบ	วัดปริมาณน้ำฝนได้ ๑๐ มม.	นายฤทธิชัย คงขำ
	กำแพงเพชร	ปางศิลาทอง	ปางตาไว	ไพรสวรรค์	วัดปริมาณน้ำฝนได้ ๖ มม.	นายมานะ โพธิ์ทอง
	เชียงใหม่	สะเมิง	แม่สาบ	ปางเตม	วัดปริมาณน้ำฝนได้ ๖ มม.	นายยิ่ง กลิ่นอบ
	แม่ฮ่องสอน	ปางมะผ้า	สบป่อง	ไร่	ท้องฟ้ามีดครีมี มีฝนตกปรอยๆ	นางพรวิภา ศิลาวรรณ
	น่าน	เชียงกลาง	เปือ	นาหนูน	ท้องฟ้ามีดครีมี ไม่มีฝนตก	นายเชาว์ ขอเสียง
	น่าน	น่าน้อย	เชียงของ	น้ำหิน	ท้องฟ้ามีดครีมี ไม่มีฝนตก	นายวิทยา รัตนน้ำหิน
	พะเยา	ปง	จิม	ทุ่งแต	ท้องฟ้ามีดครีมี ไม่มีฝนตก	นายสิทธิ์ นามวงศ์
ใต้	ชุมพร	พะโต๊ะ	ปากทรง	ต่อตั้ง	วัดปริมาณน้ำฝนได้ ๓๗ มม.	นายธิเบก เทพศิริ
	นครศรีธรรมราช	สิชล	สิชล	ตลาดสิชล	วัดปริมาณน้ำฝนได้ ๓๐ มม.	เครือข่ายฯ ทธ.
	พังงา	กะปง	เหล	ช้างเขือ	วัดปริมาณน้ำฝนได้ ๑๐ มม.	นายจริต แสงทอง
	สตูล	ทุ่งหว้า	ป่าแก่บ่อหิน	ทุ่งดินลู่ม	วัดปริมาณน้ำฝนได้ ๑๐ มม.	นายเชียร ชำนาญตง
	นครศรีธรรมราช	พิปูน	พิปูน	หูนบ	วัดปริมาณน้ำฝนได้ ๖ มม.	นายขันตชาติ องอาจ
ตะวันออก	ตราด	บ่อไร่	หนองบอน	คอแล	มีฝนตกหนัก ลมแรง ท้องฟ้าครีมี	นายวิรัตน์ เชื้อปาน
	ระยอง	เขาชะเมา	ห้วยทับมอญ	คลองหิน	มีฝนตก ลมแรง ท้องฟ้าครีมี	นายบัญชา บัวมุด
	ฉะเชิงเทรา	สนามชัยเขต	ท่ากระดาน	ท่าเลียบ	ท้องฟ้าโปร่ง อากาศร้อน ไม่มีฝนตก	นายธนภัทร พันธุ์รัมย์
	สระแก้ว	วังสมบูรณ์	วังทอง	ทับห้าพัฒนา	ท้องฟ้าโปร่ง อากาศร้อน ไม่มีฝนตก	นายฉลอง ลบพื้น
กลาง	กาญจนบุรี	สังขละบุรี	ปรังเผล	ยางขาว	วัดปริมาณน้ำฝนได้ ๔๐ มม.	นายธวัชชัย อิมสุข
	ประจวบคีรีขันธ์	ทับสะแก	เขาล้าน	สวนส้ม	วัดปริมาณน้ำฝนได้ ๔ มม.	นายบุญธรรม สมมิตร
	เพชรบุรี	แก่งกระจาน	ห้วยแม่เพรียง	ด่านโจ	ท้องฟ้ามีดครีมี มีฝนตกปรอยๆ	นายภาณุ ภูมภา
	ลพบุรี	ชัยบาดาล	ชัยนารายณ์	โกรกรกฟ้า	ท้องฟ้าโปร่ง ไม่มีฝนตก	นายละมัย อินทองกลาง
ตะวันออก เฉียงเหนือ	อุบลราชธานี	นาจะหลวย	นาจะหลวย	แก้งขี้เหล็ก	วัดปริมาณน้ำฝนได้ ๑ มม.	นายประสิทธิ์ คำจันทร์
	ศรีสะเกษ	ภูสิงห์	ดงรัก	จำปานวง	มีฝนตกปรอยๆ ท้องฟ้าครีมี	นายชำนาญ อุตตะมะ
	อุดรธานี	นาเยุง	บ้านก้อง	นาคำ	ท้องฟ้ามีดครีมี ไม่มีฝนตก	นายแสง แสงศรีสุ
	หนองคาย	สังคม	สังคม	น้ำไพร	ท้องฟ้ามีดครีมี ไม่มีฝนตก	นายแท่ง เนาว์แก้งใหม่

หมายเหตุ : ศูนย์ปฏิบัติการธรณีพิบัติภัย ได้ประสานงานเครือข่ายเฝ้าระวังแจ้งเตือนธรณีพิบัติภัย จำนวน ๒๗ คน เพื่อรวบรวมข้อมูลในพื้นที่เพื่อจัดทำรายงานสถานการณ์ธรณีพิบัติภัยประจำวัน วันศุกร์ที่ ๒ สิงหาคม พ.ศ. ๒๕๖๒

ศูนย์ปฏิบัติการธรณีพิบัติภัย กองธรณีวิทยาสิ่งแวดล้อม
กรมทรัพยากรธรณี กระทรวงทรัพยากรธรรมชาติและสิ่งแวดล้อม
โทร ๐๒ ๖๒๑ ๙๗๐๓-๕ โทรสาร ๐๒ ๖๒๑ ๙๗๐๐
www.dmr.go.th