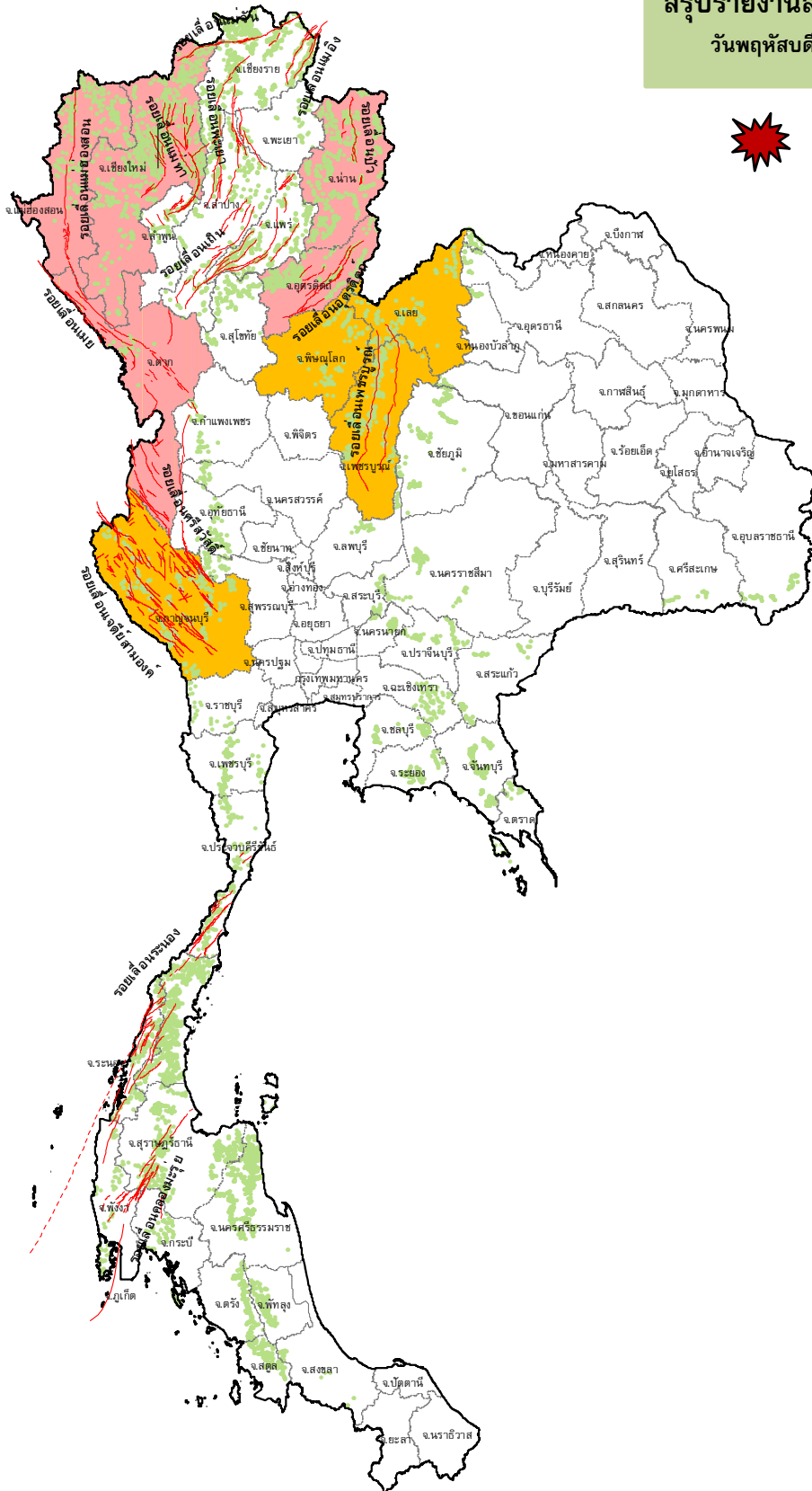




กรมทรัพยากรธรณี

สรุปรายงานสถานการณ์ธรณีพิบัติภัยประจำวัน

วันพฤหัสบดีที่ 22 สิงหาคม 2562 เวลา 09.30 น.



ประกาศเฝ้าระวังดินถล่ม กรมทรัพยากรธรณี

- อำเภอเมือง ปางมะผ้า ชุนยวม แม่ลาน้อย
จังหวัดแม่ฮ่องสอน อำเภอแม่ระมาด
แม่สลอด ท่าสองยาง จังหวัดตาก อำเภอเมือง
ฮอด ดอยสะเก็ด แม่แจ่ม จอมทอง
จังหวัดเชียงใหม่ อำเภอเมือง ป่าเกวียน
เฉลิมพระเกียรติ เวียงสา เชียงกลาง ท่าวังผา
นาห้อย นานะมื่น ปัว ทุ่งช้าง สันติสุข แม่จริม
จังหวัดน่าน อำเภอบ้านโคก ท่าปลา น้ำปาด
จังหวัดอุตรดิตถ์

ประเภทของภัยที่เกิด

คำอธิบายสัญลักษณ์

- พื้นที่ประกาศเฝ้าระวังดินถล่ม (5)
- พื้นที่คาดการณ์ปริมาณน้ำฝน
ที่อาจก่อให้เกิดดินถล่ม (9)
- ดินถล่ม/ดินไหล/หินร่วง/รอยแยก
- จุดเหนือศูนย์เกิดแผ่นดินไหว
- สึนามิ
- หลุมยุบ/ดินทรุดตัว
- P

 ปริมาณน้ำฝนในพื้นที่เสี่ยงภัย
มากกว่า 100 มม. ขึ้นไป
- อาสาสมัครเครือข่ายวัดปริมาณ
น้ำฝนของกรมทรัพยากรธรณี
- รอยเลื่อนมีพลัง



รายงานสถานการณ์ธรณีพิบัติภัยประจำวัน
วันพฤหัสบดีที่ ๒๒ สิงหาคม พ.ศ. ๒๕๖๒ เวลา ๐๙.๓๐ น.



๑. ประกาศกรมทรัพยากรธรณี

- ประกาศฉบับที่ ๙/๒๕๖๒ ลงวันที่ ๒๐ สิงหาคม ๒๕๖๒ ขอให้อาสาสมัครเครือข่ายกรมทรัพยากรธรณีเฝ้าระวังภัยดินถล่มและน้ำป่าไหลหลากระหว่างวันที่ ๒๐ - ๒๒ สิงหาคม ๒๕๖๒ ในพื้นที่จังหวัดแม่ฮ่องสอน ตาก เชียงใหม่ น่าน และอุตรดิตถ์

๒. ธรณีพิบัติภัยภายในประเทศ รอบ ๒๔ ชั่วโมง

๒.๑ ดินถล่มน้ำป่าไหลหลาก ดินไหล หินร่วง รอยแยก และหลุมยุบ

- **น้ำป่าไหลหลาก:** จังหวัดน่าน วานนี้ (๒๑ ส.ค. ๖๒) เกิดน้ำป่าไหลหลากเข้าท่วมบ้านเรือน ๓ หมู่บ้านของ ต.นาเหลียง อ.เวียงสา ส่งผลให้ชาวบ้านกว่า ๑๐๐ หลังคาเรือนได้รับผลกระทบ และเกิดน้ำป่าไหลหลากเข้าท่วมบริเวณถนนสายสา-น่าน้อย ช่วงระหว่างบ้านสาสิก ต.สาอัน อ.เวียงสา เชื่อมกับ อ.น่าน้อย ทำให้รถทุกชนิดไม่สามารถสัญจรไปมาได้ ปัจจุบันระดับได้ลดระดับลงแล้ว สถานการณ์ในพื้นที่กลับสู่ภาวะปกติ (ที่มา : INN News)

- **น้ำป่าไหลหลาก:** จังหวัดน่าน เมื่อวันที่ ๒๑ ส.ค. ๖๒ เวลา ๐๖.๐๐ น. เกิดน้ำป่าไหลหลากในพื้นที่ ๙ หมู่บ้าน ๕ ตำบล ๔ อำเภอ ได้แก่ หมู่ที่ ๓, ๙, ๑๐ ต.อ่าวนาโหลย อ.เวียงสา หมู่ที่ ๓ ต.ทุ่งช้าง อ.เขียงกลาง หมู่ที่ ๑๗ ต.ฝายแก้ว อ.ภูเวียง ต.น้ำแก่น และหมู่ที่ ๑, ๖ ต.น้ำปาย อ.แม่จริม ส่งผลให้บ้านเรือนประชาชนได้รับความเสียหาย ๗๐ หลัง ปัจจุบันระดับน้ำลดลงแล้ว (ที่มา : กรมป้องกันและบรรเทาสาธารณภัย)

- **น้ำป่าไหลหลาก:** จังหวัดหนองคาย เมื่อวันที่ ๒๐ ส.ค. ๖๒ เวลา ๑๖.๐๐ น. เกิดน้ำป่าไหลหลากในพื้นที่ ๒ หมู่บ้าน ๒ ตำบล ๒ อำเภอ ได้แก่ หมู่ที่ ๑๑ ต.กอนาง อ.ท่าบ่อ และหมู่ที่ ๕ ต.พระพุทธบาท อ.ศรีเชียงใหม่ ส่งผลให้ถนนเสียหาย ๑ แห่ง ปัจจุบันระดับน้ำลดลงแล้ว (ที่มา : กรมป้องกันและบรรเทาสาธารณภัย)

๒.๒ แผ่นดินไหว

- ไม่มี

๓. ธรณีพิบัติภัยทั่วโลก รอบ ๒๔ ชั่วโมง ที่มีผลกระทบรุนแรง (ดินถล่ม ภูเขาไฟระเบิด แผ่นดินไหว สึนามิ หลุมยุบและอื่นๆ)

- ไม่มี

๔. พื้นที่ติดตามและเฝ้าระวังสถานการณ์ธรณีพิบัติภัยดินถล่มและน้ำป่าไหลหลากของกรมทรัพยากรธรณี

- เนื่องจากในพื้นที่เสี่ยงดินถล่ม มีฝนตกหนักอย่างต่อเนื่อง วัดปริมาณน้ำฝนได้มากกว่า ๑๐๐ มิลลิเมตร และระดับน้ำในลำคลองเพิ่มสูงขึ้นและเริ่มมีน้ำหลากในบางพื้นที่ จึงดำเนินการติดตามสถานการณ์ธรณีพิบัติภัยดินถล่มและน้ำป่าไหลหลาก ในพื้นที่จังหวัดแม่ฮ่องสอน ตาก เชียงใหม่ น่าน และอุตรดิตถ์

๕. แนวทางการบริหาร

กรณีมีประกาศกรมทรัพยากรธรณี และมีพื้นที่คาดการณ์ปริมาณน้ำฝนที่อาจเกิดดินถล่มล่วงหน้า 3 วัน จากแบบจำลองพื้นที่อ่อนไหวต่อดินถล่มแบบพลวัต (AP Model)

- ประกาศเฝ้าระวังภัยดินถล่มและน้ำป่าไหลหลากในพื้นที่เสี่ยงภัยโดยเฉพาะในพื้นที่จังหวัดแม่ฮ่องสอน ตาก เชียงใหม่ น่าน และอุตรดิตถ์ เพื่อให้หน่วยงานที่เกี่ยวข้องและประชาชนในพื้นที่เสี่ยงภัยทำการเฝ้าระวังและแจ้งเตือนภัยได้ทันทั่วทั้ง รวมทั้งการเตรียมความพร้อมรับมือกับสถานการณ์ธรณีพิบัติภัยที่อาจเกิดขึ้นได้
- หน่วยงานที่เกี่ยวข้องในพื้นที่ติดตามสถานการณ์อย่างใกล้ชิดและต่อเนื่อง หากมีสถานการณ์ธรณีพิบัติภัยเกิดขึ้นในพื้นที่ เจ้าหน้าที่ต้องเข้าตรวจสอบพื้นที่เกิดเหตุอย่างทันทั่วทั้งที่ เพื่อสร้างความมั่นใจและให้คำแนะนำเบื้องต้นกับประชาชนในพื้นที่เสี่ยงภัย

ข้อมูลสนับสนุนที่ใช้ในการวิเคราะห์ ติดตามและเฝ้าระวังธรณีพิบัติภัยดินถล่ม ศูนย์ปฏิบัติการธรณีพิบัติภัย มีดังนี้

• สภาพอากาศ (กรมอุตุนิยมวิทยา)

- พยากรณ์อากาศ ๒๔ ชั่วโมงข้างหน้า ประเทศไทยมีฝนตกต่อเนื่อง และมีฝนตกหนักบางพื้นที่บริเวณภาคเหนือ ภาคตะวันออกเฉียงเหนือตอนบน ภาคกลาง ภาคตะวันออก และภาคใต้ฝั่งตะวันตก

อนึ่ง ในช่วงวันที่ ๒๒-๒๓ สิงหาคม ๒๕๖๒ ขอให้ประชาชนบริเวณพื้นที่เสี่ยงภัย ที่ราบเชิงเขาในภาคเหนือ และภาคตะวันออกเฉียงเหนือ ระวังอันตรายจากฝนตกหนักและฝนที่ตกสะสม ซึ่งอาจทำให้เกิดน้ำท่วมฉับพลันและน้ำป่าไหลหลากได้

ลักษณะสำคัญทางอุตุนิยมวิทยา ร่องมรสุมพาดผ่านภาคเหนือตอนบน เข้าสู่หย่อมความกดอากาศต่ำบริเวณประเทศเวียดนามตอนบน ประกอบกับมรสุมตะวันตกเฉียงใต้พัดปกคลุมทะเลอันดามัน ประเทศไทย และอ่าวไทยตอนบน ทำให้บริเวณประเทศไทยมีฝนตกต่อเนื่องและมีฝนตกหนักบางแห่ง

- ปริมาณน้ำฝนสูงสุดวัดได้ที่สถานีอากาศเกษตร จังหวัดร้อยเอ็ด ๖๔.๓ มม. (ที่มา : กรมอุตุนิยมวิทยา)

• พื้นที่คาดการณ์ปริมาณน้ำฝนที่อาจก่อให้เกิดดินถล่มล่วงหน้า ๓ วัน จากแบบจำลองพื้นที่อ่อนไหวต่อดินถล่มแบบพลวัต (AP Model) สำหรับศูนย์ปฏิบัติการธรณีพิบัติภัย

- จังหวัดตาก เชียงใหม่ น่าน พิชณุโลก เพชรบูรณ์ เลย อุตรดิตถ์ แม่ฮ่องสอนและกาญจนบุรี /เผ่ากระวังในระยะ ๑-๒ วัน

หมายเหตุ AP Model เป็นการวิเคราะห์ข้อมูลเชิงสถิติของปริมาณน้ำฝนสะสมและเหตุการณ์ดินถล่มในอดีตนำมาสร้างเกณฑ์น้ำฝนสะสมวิกฤตสำหรับเผ่ากระวังและแจ้งเตือนภัยดินถล่ม ข้อมูลการคาดการณ์ปริมาณน้ำฝนล่วงหน้า ๗๒ ชั่วโมงโดยสถาบันสารสนเทศทรัพยากรน้ำและการเกษตร ได้นำมาวิเคราะห์ด้วยแบบจำลอง AP Model เพื่อคาดการณ์พื้นที่ที่จะติดตาม/เผ่ากระวังธรณีพิบัติภัยดินถล่มล่วงหน้า

• ปริมาณน้ำฝนที่วัดได้จากเครือข่ายเผ่ากระวังแจ้งเตือนธรณีพิบัติภัยในรอบ ๒๔ ชั่วโมง (๒๐ ส.ค. ๖๒ เวลา ๐๗.๐๐ น. - ๒๑ ส.ค. ๖๒ เวลา ๐๗.๐๐ น.)

ภาค	จังหวัด / อำเภอ / ตำบล / หมู่บ้าน				ข้อมูลปริมาณน้ำฝน (รอบ ๒๔ ชม.)	เครือข่ายฯ ทธ. (ผู้รายงาน)
เหนือ	น่าน	บ่อเกลือ	บ่อเกลือใต้	ฝักเหือก	วัดปริมาณน้ำฝนได้ ๕๕ มม.	เจ้าหน้าที่ ทธ.
	อุตรดิตถ์	ท่าปลา	หาดลำ	คลองชมพู	วัดปริมาณน้ำฝนได้ ๕๐ มม.	นายอัครเดช ทิพย์ราช
	อุตรดิตถ์	ท่าปลา	หาดลำ	หาดไเก้ต้อย	วัดปริมาณน้ำฝนได้ ๔๙ มม.	นายชวน เตือนวิชัย
	เชียงใหม่	หางดง	หางดง	ปง	วัดปริมาณน้ำฝนได้ ๔๗ มม.	เครือข่ายฯ ทธ.
	น่าน	บ่อเกลือ	ภูฟ้า	นากอก	วัดปริมาณน้ำฝนได้ ๔๐ มม.	เจ้าหน้าที่ ทธ.
	อุตรดิตถ์	ท่าปลา	น้ำหมั้น	น้ำหมั้นใต้	วัดปริมาณน้ำฝนได้ ๓๖ มม.	นายสุนทร สายตรง
	น่าน	บ่อเกลือ	ดงพญา	สป็น	วัดปริมาณน้ำฝนได้ ๓๕ มม.	เจ้าหน้าที่ ทธ.
	อุตรดิตถ์	ปากท่า	บ้านเสี้ยว	ห้วยลึก	วัดปริมาณน้ำฝนได้ ๓๐ มม.	เครือข่ายฯ ทธ.
	อุตรดิตถ์	ท่าปลา	ร่วมจิต	เนินสิงห์	วัดปริมาณน้ำฝนได้ ๓๐ มม.	นายมนัส หนองคำ
	น่าน	บ่อเกลือ	บ่อเกลือ	ที่ว่าการ อ.บ่อเกลือ	วัดปริมาณน้ำฝนได้ ๒๙ มม.	เจ้าหน้าที่ ทธ.
	อุตรดิตถ์	ท่าปลา	น้ำหมั้น	น้ำตะ	วัดปริมาณน้ำฝนได้ ๒๙ มม.	เครือข่ายฯ ทธ.
	น่าน	บ่อเกลือ	บ่อเกลือเหนือ	สไล	วัดปริมาณน้ำฝนได้ ๒๘ มม.	เจ้าหน้าที่ ทธ.
	อุตรดิตถ์	ท่าปลา	น้ำหมั้น	นาตันโพธิ์	วัดปริมาณน้ำฝนได้ ๒๕ มม.	นายพรเอนก หิริญงาม
	อุตรดิตถ์	ลับแล	ฝายหลวง	ปากทางเหนือ	วัดปริมาณน้ำฝนได้ ๒๐ มม.	นางสุนทรีย์ สุดสระ
	อุตรดิตถ์	ท่าปลา	น้ำหมั้น	ทรายงาม	วัดปริมาณน้ำฝนได้ ๒๐ มม.	นายประสิทธิ์ ทองหล่อ
	เชียงใหม่	หางดง	บ้านปง	แม่ฮะเหนือ	วัดปริมาณน้ำฝนได้ ๒๐ มม.	นายเกษม ใจแดง
	เชียงใหม่	สะเมิง	แม่สาบ	ปางเตม	วัดปริมาณน้ำฝนได้ ๑๑ มม.	นายยิ่ง กลิ่นอบ
	เชียงใหม่	ดอยสะเก็ด	แม่โป่ง	แม่ฮ่องไคร้	วัดปริมาณน้ำฝนได้ ๑๐ มม.	นายสมบัติ ไทยหนู่ม
	อุตรดิตถ์	ลับแล	แม่พูล	ต้นเกลือ	วัดปริมาณน้ำฝนได้ ๑๐ มม.	นายสมบัติ วันทา
	อุตรดิตถ์	ลับแล	แม่พูล	ผามูบ	วัดปริมาณน้ำฝนได้ ๑๐ มม.	นายดำเนิน เชียงพันธ์
แม่ฮ่องสอน	ปาย	เมืองแปง	สบสา	วัดปริมาณน้ำฝนได้ ๑๐ มม.	นายพยนตร์ อนันต์	
อุตรดิตถ์	ลับแล	แม่พูล	ผามูบ	วัดปริมาณน้ำฝนได้ ๑๐ มม.	นายฤทธิชัย ช่าง	
ตาก	ท่าสองยาง	แม่สอง	กิ่งไม้ขาว	ห้องฟ้าครีมี มีฝนตกปรอยๆ	นายสมชาย วนาภิตติชัย	
ตาก	แม่ระมาด	แม่ระมาด	สันแก้วก้อม	ห้องฟ้าครีมี มีฝนตกปรอยๆ	นางสีพิน คำนำลักษณ์	
ใต้	พังงา	กะปง	เหล	ช้างเขือ	วัดปริมาณน้ำฝนได้ ๗๒ มม.	นายจริต แสงทอง
	สตูล	ทุ่งหว้า	ป่าแก่บ่อหิน	ทุ่งดินลู่ม	วัดปริมาณน้ำฝนได้ ๖๐ มม.	นายเชียร ชำนาญดง
	กระบี่	เขาพนม	หน้าเขา	ห้วยน้ำแก้ว	วัดปริมาณน้ำฝนได้ ๔๐ มม.	นายยงยุทธ คงน้อย
	นครศรีธรรมราช	สิชล	ฉลุง	ท่าควาย	วัดปริมาณน้ำฝนได้ ๓๐ มม.	นายวินัย พุดดี
	นครศรีธรรมราช	พิปูน	พิปูน	ทูนบ	วัดปริมาณน้ำฝนได้ ๒๐ มม.	นายขันติชาติ องอาจ
	นครศรีธรรมราช	พิปูน	พิปูน	ใหม่	วัดปริมาณน้ำฝนได้ ๒๐ มม.	นางหนูพริก ประสงค์
	สุราษฎร์ธานี	พนม	พนม	แสนสุข	วัดปริมาณน้ำฝนได้ ๒๐ มม.	นายเมธามาต บั้วสุวรรณ
	นครศรีธรรมราช	นบพิตำ	นบพิตำ	ทุ่งไโน	วัดปริมาณน้ำฝนได้ ๑๐ มม.	นายสมศักดิ์ เพชรเจริญ
	นครศรีธรรมราช	พิปูน	พิปูน	ตลาดเสาร์	วัดปริมาณน้ำฝนได้ ๘ มม.	นางสาวอมอร ราชภณี
	สุราษฎร์ธานี	คีรีรัฐนิคม	น้ำหัก	ปากพาย	วัดปริมาณน้ำฝนได้ ๓ มม.	นายชนกพงศ์ ภู่อัยล้า

• ปริมาณน้ำฝนที่วัดได้จากเครือข่ายเฝ้าระวังแจ้งเตือนธรณีพิบัติภัยในรอบ ๒๔ ชั่วโมง (๒๐ ส.ค. ๖๒ เวลา ๐๗.๐๐ น. - ๒๑ ส.ค. ๖๒ เวลา ๐๗.๐๐ น.)

ภาค	จังหวัด / อำเภอ / ตำบล / หมู่บ้าน				ข้อมูลปริมาณน้ำฝน (รอบ ๒๔ ชม.)	เครือข่ายฯ ทธ. (ผู้รายงาน)
ตะวันออก	จันทบุรี	ขลุง	ตราชอง	ตราชองบน	วัดปริมาณน้ำฝนได้ ๑๐ มม.	นายนอม สมบัติทวี
	สระแก้ว	วังน้ำเย็น	ทุ่งมหาเจริญ	คลองตะเคียนชัย	วัดปริมาณน้ำฝนได้ ๕ มม.	นายสมพร แจ่มศิริ
	ตรัง	วังวิเศษ	อ่าวตง	บางคราม	ท้องฟ้าครึ้ม มีฝนตกปรอยๆ	นายอุดม จิมสุข
	ตราด	บ่อไร่	ช้างพูน	หนองไม้หอม	ท้องฟ้าโปร่ง ไม่มีฝนตก	นายขรรณชัย โชนเฉลา
	ชลบุรี	บ้านบึง	คลองกิ่ว	ท่าน้ำ	ท้องฟ้าโปร่ง ไม่มีฝนตก	นายประทีป สันตะศิริ
กลาง	ราชบุรี	สวนผึ้ง	สวนผึ้ง	ทุ่งแฝก	วัดปริมาณน้ำฝนได้ ๔๐ มม.	นายประชุม เรืองเดช
	สระบุรี	แก่งคอย	ชะอม	บึงไม้	ท้องฟ้าครึ้ม ไม่มีฝนตก	นายประทีป การิก
	ประจวบคีรีขันธ์	บางสะพาน	ทองมั่งคด	ทองมั่งคด	ท้องฟ้าครึ้ม ไม่มีฝนตก	นายประดับ สุขวิสุทธิ
	เพชรบุรี	แก่งกระจาน	ห้วยแม่เพรียง	พุไทร	ท้องฟ้าครึ้ม ไม่มีฝนตก	นายสังวาล สาลี
ตะวันออก เฉียงเหนือ	นครราชสีมา	สีคิ้ว	คลองไผ่	เขายายเที่ยงใต้	วัดปริมาณน้ำฝนได้ ๔๕ มม.	นายลัดดา พัวแพง
	นครราชสีมา	ปากช่อง	หมูสี	ทต.หมูสี	วัดปริมาณน้ำฝนได้ ๑๐ มม.	นายประเชิญ คุณทั่วโทน
	อุดรธานี	นาูง	บ้านก้อง	นาคำ	ท้องฟ้าครึ้ม มีฝนตกปรอยๆ	นายแสง แสงตรีสุข
	หนองคาย	สังคม	แก้งไก่อ	รร.สังคม	ท้องฟ้าครึ้ม มีฝนตก	นายสุทัศน์ ใจขาน
	เลย	ด่ายซ่าย	นาหอ	ห้วยนาแหลม	ท้องฟ้าครึ้ม ไม่มีฝนตก	นายยม โสประดิษฐ์
	ขอนแก่น	ภูผาม่าน	วังสวาบ	หนองแห้ว	ท้องฟ้าโปร่ง ไม่มีฝนตก	นายเมืองสิงห์ มงคล

หมายเหตุ : ศูนย์ปฏิบัติการธรณีพิบัติภัย ได้ประสานงานเครือข่ายเฝ้าระวังแจ้งเตือนธรณีพิบัติภัย จำนวน ๔๙ คน เพื่อรวบรวมข้อมูลในพื้นที่เพื่อจัดทำรายงานสถานการณ์ธรณีพิบัติภัยประจำวัน วันพฤหัสบดีที่ ๒๒ สิงหาคม พ.ศ. ๒๕๖๒

ศูนย์ปฏิบัติการธรณีพิบัติภัย กองธรณีวิทยาสิ่งแวดล้อม
กรมทรัพยากรธรณี กระทรวงทรัพยากรธรรมชาติและสิ่งแวดล้อม
โทร ๐๒ ๖๒๑ ๘๗๐๓-๕ โทรสาร ๐๒ ๖๒๑ ๘๗๐๐ www.dmr.go.th