

วานนี้ (16 ต.ค.62) เวลา 10.18 น. เกิดแผ่นดินไหว
ขนาด 2.6 ลึก 1 กม. บริเวณอำเภอเมือง จังหวัดเลย

เวลา 04.16 น. เกิดแผ่นดินไหว
ขนาด 2.8 ลึก 3 กม. บริเวณ
อำเภอป่าซาง จังหวัดหนองบัวลำภู



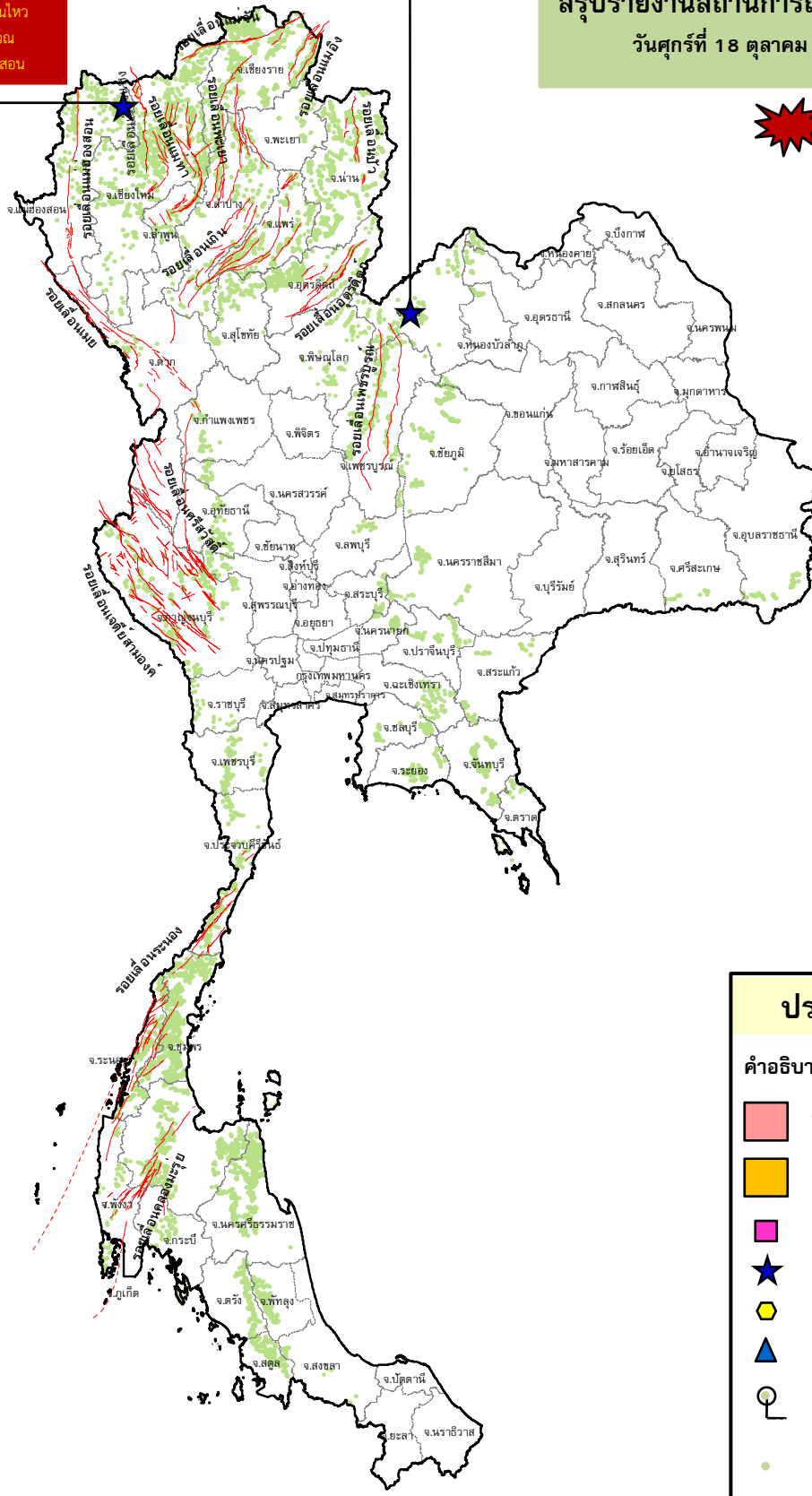
กรมทรัพยากรธรณี

สรุปรายงานสถานการณ์ธรณีพิบัติภัยประจำวัน

วันศุกร์ที่ 18 ตุลาคม 2562 เวลา 09.00 น.



ประกาศเฝ้าระวังดินถล่ม
กรมทรัพยากรธรณี



ประเภทของภัยที่เกิด

คำอธิบายสัญลักษณ์

- พื้นที่ประกาศเฝ้าระวังดินถล่ม
- พื้นที่คาดการณ์ปริมาณน้ำฝนที่อาจก่อให้เกิดดินถล่ม
- ดินถล่ม/ดินไหล/หินร่วง/รอยแยก
- จุดเหนือศูนย์เกิดแผ่นดินไหว (2)
- สีนามิ
- หลุมยุบ/ดินทรุดตัว
- ปริมาณน้ำฝนในพื้นที่เสี่ยงภัยมากกว่า 100 มม. ขึ้นไป
- อาสาสมัครเครือข่ายวัดปริมาณน้ำฝนของกรมทรัพยากรธรณี
- รอยเลื่อนมีพลัง



รายงานสถานการณ์ธรณีพิบัติภัยประจำวัน
วันศุกร์ที่ ๑๘ ตุลาคม พ.ศ. ๒๕๖๒ เวลา ๐๙.๐๐ น.



๑. ประกาศกรมทรัพยากรธรณี

- ไม่มี

๒. ธรณีพิบัติภัยภายในประเทศ รอบ ๒๔ ชั่วโมง

๒.๑ ดินถล่มน้ำป่าไหลหลาก ดินไหล หินร่วง รอยแยก และหลุมยุบ

- ไม่มี

๒.๒ แผ่นดินไหว

- เวลา ๐๔.๑๖ น. เกิดแผ่นดินไหวขนาด ๒.๘ ที่ระดับความลึก ๓ กม. บริเวณอำเภอปาย จังหวัดแม่ฮ่องสอน ประชาชนในพื้นที่สามารถรับรู้ได้ถึงแรงสั่นสะเทือนของแผ่นดินไหว ไม่มีความเสียหาย (ที่มา : กองเฝ้าระวังแผ่นดินไหว กรมอุตุนิยมวิทยา)

- วานนี้ (๑๗ ต.ค. ๖๒) เวลา ๑๐.๑๘ น. เกิดแผ่นดินไหวขนาด ๒.๖ ที่ระดับความลึก ๑ กม. บริเวณอำเภอเมือง จังหวัดเลย ประชาชนในพื้นที่สามารถรับรู้ได้ถึงแรงสั่นสะเทือนของแผ่นดินไหว ไม่มีความเสียหาย (ที่มา : กองเฝ้าระวังแผ่นดินไหว กรมอุตุนิยมวิทยา)

๓. ธรณีพิบัติภัยทั่วโลก รอบ ๒๔ ชั่วโมง ที่มีผลกระทบรุนแรง (ดินถล่ม ภูเขาไฟระเบิด แผ่นดินไหว สึนามิ หลุมยุบและอื่นๆ)

- ไม่มี

๔. พื้นที่ติดตามและเฝ้าระวังสถานการณ์ธรณีพิบัติภัยดินถล่มและน้ำป่าไหลหลากของกรมทรัพยากรธรณี

- เนื่องจากในพื้นที่เสี่ยงดินถล่ม โดยเฉพาะบริเวณภาคใต้ พื้นที่จังหวัดสุราษฎร์ธานี นครศรีธรรมราช และพัทลุง มีฝนตกชุกหนาแน่นและมีฝนตกหนัก ศูนย์ปฏิบัติการธรณีพิบัติภัย จึงได้ทำการเฝ้าระวังและติดตามสถานการณ์พิบัติภัยดินถล่มและน้ำป่าไหลหลากเป็นพิเศษ และจะทำการแจ้งอาสาสมัครเครือข่ายในพื้นที่เสี่ยงภัยต่อไป

๕. แนวทางการบริหาร

เหตุการณ์แผ่นดินไหวในประเทศไทย

- ติดตาม และประเมินสถานการณ์ โดยเฉพาะบริเวณกลุ่มรอยเลื่อนมีพลังที่เกิดแผ่นดินไหวขนาดใหญ่ และกลุ่มรอยเลื่อนที่อยู่ใกล้เคียง เพื่อให้ทราบสถานการณ์แผ่นดินไหวที่เกิดขึ้นได้อย่างทันท่วงที
- หน่วยงานที่เกี่ยวข้องในพื้นที่ติดตามสถานการณ์อย่างใกล้ชิดและต่อเนื่อง พร้อมทั้งจัดส่งเจ้าหน้าที่และผู้เชี่ยวชาญด้านแผ่นดินไหวลงพื้นที่โดยเร็ว เพื่อประเมินความรุนแรงของแผ่นดินไหว และชี้แจงทำความเข้าใจกับทุกภาคส่วนอย่างทั่วถึง รวมถึงสร้างความมั่นใจและเตรียมความพร้อมในการรับมือให้กับประชาชนในพื้นที่หากเกิดกรณีแผ่นดินไหวตาม (After shock)

ข้อมูลสนับสนุนที่ใช้ในการวิเคราะห์ ติดตามและเฝ้าระวังธรณีพิบัติภัยดินถล่ม ศูนย์ปฏิบัติการธรณีพิบัติภัย มีดังนี้

• สภาพอากาศ (กรมอุตุนิยมวิทยา)

- พยากรณ์อากาศ ๒๔ ชั่วโมงข้างหน้า ภาคใต้มีฝนตกชุกหนาแน่นและมีฝนตกหนักถึงหนักมากบางแห่ง ขอให้ประชาชนบริเวณดังกล่าวระวังอันตรายจากฝนที่ตกหนักถึงหนักมากและฝนที่ตกสะสม ซึ่งอาจทำให้เกิดน้ำท่วมฉับพลันน้ำป่าไหลหลากไว้ด้วย สำหรับภาคเหนือและภาคตะวันออกเฉียงเหนือมีอากาศเย็นในตอนเช้ากับมีลมแรง อุณหภูมิจะลดลงอีกเล็กน้อย

ลักษณะสำคัญทางอุตุนิยมวิทยา บริเวณความกดอากาศสูงกำลังปานกลางจากประเทศจีนแผ่ปกคลุมภาคเหนือ ภาคตะวันออกเฉียงเหนือ ภาคกลาง และทะเลจีนใต้ ส่งผลทำให้ภาคเหนือและภาคตะวันออกเฉียงเหนือมีอากาศเย็นในตอนเช้ากับมีลมแรง อุณหภูมิจะลดลง สำหรับมรสุมตะวันออกเฉียงเหนือที่พัดปกคลุมภาคใต้และอ่าวไทยมีกำลังแรงขึ้น ทำให้ภาคใต้มีฝนเพิ่มขึ้นและมีฝนตกหนักถึงหนักมากบางแห่ง ส่วนคลื่นลมบริเวณอ่าวไทยตอนล่างมีกำลังปานกลาง

- ปริมาณน้ำฝนสูงสุดวัดได้ที่สถานีตรวจอากาศเกษตร จังหวัดนครศรีธรรมราช ๓๙.๒ มม. (ที่มา : กรมอุตุนิยมวิทยา)

• พื้นที่คาดการณ์ปริมาณน้ำฝนที่อาจก่อให้เกิดดินถล่มล่วงหน้า ๓ วัน จากแบบจำลองพื้นที่อ่อนไหวต่อดินถล่มแบบพลวัต (AP Model)

สำหรับศูนย์ปฏิบัติการธรณีพิบัติภัย

- ไม่มีพื้นที่คาดการณ์

หมายเหตุ AP Model เป็นการวิเคราะห์ข้อมูลเชิงสถิติของปริมาณน้ำฝนสะสมและเหตุการณ์ดินถล่มในอดีตนำมาสร้างเกณฑ์น้ำฝนสะสมวิกฤตสำหรับเฝ้าระวังและแจ้งเตือนภัยดินถล่ม ข้อมูลการคาดการณ์ปริมาณน้ำฝนล่วงหน้า ๗๒ ชั่วโมงโดยสถาบันสารสนเทศทรัพยากรน้ำและการเกษตร ได้นำมาวิเคราะห์ด้วยแบบจำลอง AP Model เพื่อคาดการณ์พื้นที่ที่จะติดตามเฝ้าระวังธรณีพิบัติภัยดินถล่มล่วงหน้า

• ปริมาณน้ำฝนที่วัดได้จากเครือข่ายเฝ้าระวังแจ้งเตือนธรณีพิบัติภัยในรอบ ๒๔ ชั่วโมง (๑๗ ต.ค. ๖๒ เวลา ๐๗.๐๐ น. - ๑๘ ต.ค. ๖๒ เวลา ๐๗.๐๐ น.)

ภาค	จังหวัด / อำเภอ / ตำบล / หมู่บ้าน				ข้อมูลปริมาณน้ำฝน (รอบ ๒๔ ชม.)	เครือข่ายฯ ทธ. (ผู้รายงาน)
เหนือ	เชียงใหม่	สะเมิง	แม่สาบ	ปางเตม	วัดปริมาณน้ำฝนได้ ๑๔ มม.	นายยิ่ง กลิ่นอบ
	เชียงใหม่	แม่สรวย	วาวี	ดอยช้าง	ท้องฟ้าโปร่ง อากาศเย็น	นายพงศกร พิสัยเลิศ
	กำแพงเพชร	คลองลาน	คลองลาน	แปลงสี่แม่พิซ	ท้องฟ้าโปร่ง อากาศเย็น	นายอนุ เปรมปรี
	เชียงใหม่	หางดง	บ้านปาง	ปาง	ท้องฟ้าโปร่ง อากาศเย็น	นายวรวีทย์ อินก้อน
	เชียงใหม่	หางดง	บ้านปาง	แม่สะเหนือ	ท้องฟ้าโปร่ง อากาศเย็น	นายเกษม ใจแดง
	เชียงใหม่	ฝาง	แม่คะ	หนองบวักช้าง	ท้องฟ้าโปร่ง อากาศเย็น	นางเกษร วันดา
	แม่ฮ่องสอน	ปาย	แม่ฮี้	แม่ฮี้	ท้องฟ้าโปร่ง อากาศเย็น	นายสมศรี ช่อมแก้ว
	แม่ฮ่องสอน	ปาย	เวียงเหนือ	โฮ้ง	ท้องฟ้าโปร่ง อากาศเย็น	นายอำพรรัตน์ อินดีะสาร
	อุดรดิตถ์	ท่าปลา	หาดล้า	คลองขมภู	ท้องฟ้าโปร่ง อากาศเย็น	นายอัครเดช ทิพย์ราช
ใต้	นครศรีธรรมราช	นบพิตำ	นบพิตำ	โรงเหล็ก	วัดปริมาณน้ำฝนได้ ๔๐ มม.	นายโชคดี รัตนา
	นครศรีธรรมราช	พิปูน	พิปูน	ใหม่	วัดปริมาณน้ำฝนได้ ๓๔ มม.	นางหนูพริก ประสงค์
	นครศรีธรรมราช	พิปูน	พิปูน	หูนบ	วัดปริมาณน้ำฝนได้ ๓๒ มม.	นายขันติชาติ อดอง
	ชุมพร	สวี	วิสัยใต้	หาดพริก	วัดปริมาณน้ำฝนได้ ๒๒ มม.	นายวสันต์ สิงห์ทอง
	สุราษฎร์ธานี	กาญจนดิษฐ์	คลองสระ	สวนปราง	วัดปริมาณน้ำฝนได้ ๒๐ มม.	นายจักรพงษ์ สุขกลิ่น
	พัทลุง	กงหรา	คลองทราย	ไร่เหนือ	วัดปริมาณน้ำฝนได้ ๒๐ มม.	นายวินัย จันทร์เทพ
	พัทลุง	ศรีนครินทร์	บ้านนา	หนองเหียง	วัดปริมาณน้ำฝนได้ ๑๓ มม.	นายสัญญา มากวงศ์
	สุราษฎร์ธานี	คีรีรัฐนิคม	น้ำหัก	ปากพาย	วัดปริมาณน้ำฝนได้ ๓ มม.	นายชนกพงษ์ ภูห้วยล้า
	นครศรีธรรมราช	ช้างกลาง	ช้างกลาง	ท้ายเหมือง	ท้องฟ้าครึ้ม ฝนกำลังตก	นางขวัญฤทัย ศรีทิพย์
	นครศรีธรรมราช	ช้างกลาง	ช้างกลาง	ท่าแ	ท้องฟ้าครึ้ม ฝนกำลังตก	นางสมจิตร สีนภูมิ
	สงขลา	รัตภูมิ	เขาพระ	บนควน	ท้องฟ้าครึ้ม มีเมฆมาก	นางวรรณิ์ หลงฮัน
พังงา	กะปง	เหล	ช้างเขือ	ท้องฟ้าครึ้ม มีเมฆมาก	นายจรีต แสงทอง	
ตะวันออก	ระยอง	เขาชะเมา	น้ำเป็น	สาแยกน้ำเป็น	ท้องฟ้าโปร่ง อากาศดี	นายสำราญ อ่วมชม
	ชลบุรี	บ่อทอง	พลองทอง	เขาใหญ่	ท้องฟ้าโปร่ง อากาศดี	นายประภาส แซ่อึ้ง
	สระแก้ว	วังน้ำเย็น	ทุ่งมหาเจริญ	คลองจระเข้	ท้องฟ้าโปร่ง อากาศดี	นางอุไร ชัยชาติ
	ปราจีนบุรี	ประจันตคาม	โพธิ์งาม	คลองพันปลา	ท้องฟ้าโปร่ง มีแดดออก	นายดำมี มั่งสุลย์
	จันทบุรี	ขลุง	ช้าง	ช้างบน	ท้องฟ้าโปร่ง มีแดดออก	นายสัจด์ เมธวัน
กลาง	สุพรรณบุรี	ด่านช้าง	องค์พระ	เขาใหญ่	ท้องฟ้าโปร่ง อากาศดี	นายประดัด ศรีจันทะ
	กาญจนบุรี	ด่านมะขามเตี้ย	ด่านมะขามเตี้ย	พุกร่าง	ท้องฟ้าโปร่ง อากาศเย็น	นายโกมิน ม้วนมอ
	ราชบุรี	สวนผึ้ง	สวนผึ้ง	ตะโกกลาง	ท้องฟ้าโปร่ง อากาศดี	นายบุญเลิศ บั่นทองคำ
	นครนายก	เมือง	สาริกา	โนนบก	ท้องฟ้าโปร่ง อากาศดี	นายชาติริ อินทร์สุพรรณิ
ตะวันออก เฉียงเหนือ	หนองคาย	สังคม	สังคม	แก้งไก่อ	ท้องฟ้าโปร่ง อากาศเย็น	นายขันตรี แสงตะวัน
	นครราชสีมา	สีคิ้ว	คลองไผ่	ซับศิลาทอง	ท้องฟ้าโปร่ง อากาศดี	นางเกษมศรี อุทัยรัตน์
	นครราชสีมา	สีคิ้ว	คลองไผ่	ซับศรีจันทร์	ท้องฟ้าโปร่ง อากาศดี	นางไกล่รุ้ง สีนชม
	อุดรธานี	น้ำโสม	น้ำโสม	น้ำโสม	ท้องฟ้าโปร่ง อากาศดี	นายนิพล สังสาร
	อุบลราชธานี	น้ำขุ่น	โคกสะอาด	โนนอุดม	ท้องฟ้าโปร่ง อากาศเย็น	นายบุญมี ผงจุลี
	ศรีสะเกษ	ภูสิงห์	ดงรัก	คูสีแจ	ท้องฟ้าโปร่ง อากาศเย็น	นายอำ ธนู

หมายเหตุ : ศูนย์ปฏิบัติการธรณีพิบัติภัย ได้ประสานงานเครือข่ายเฝ้าระวังแจ้งเตือนธรณีพิบัติภัย จำนวน ๓๖ คน เพื่อรวบรวมข้อมูลในพื้นที่เพื่อจัดทำรายงานสถานการณ์ธรณีพิบัติภัยประจำวัน วันศุกร์ที่ ๑๘ ตุลาคม พ.ศ. ๒๕๖๒