

วานนี้ (18 ต.ค. 62) เวลา 21.46 น. เกิดแผ่นดินไหว
ขนาด 4.1 ลึกลง 6 กม. บริเวณ อ.ดอยสะเก็ด จ.เชียงใหม่



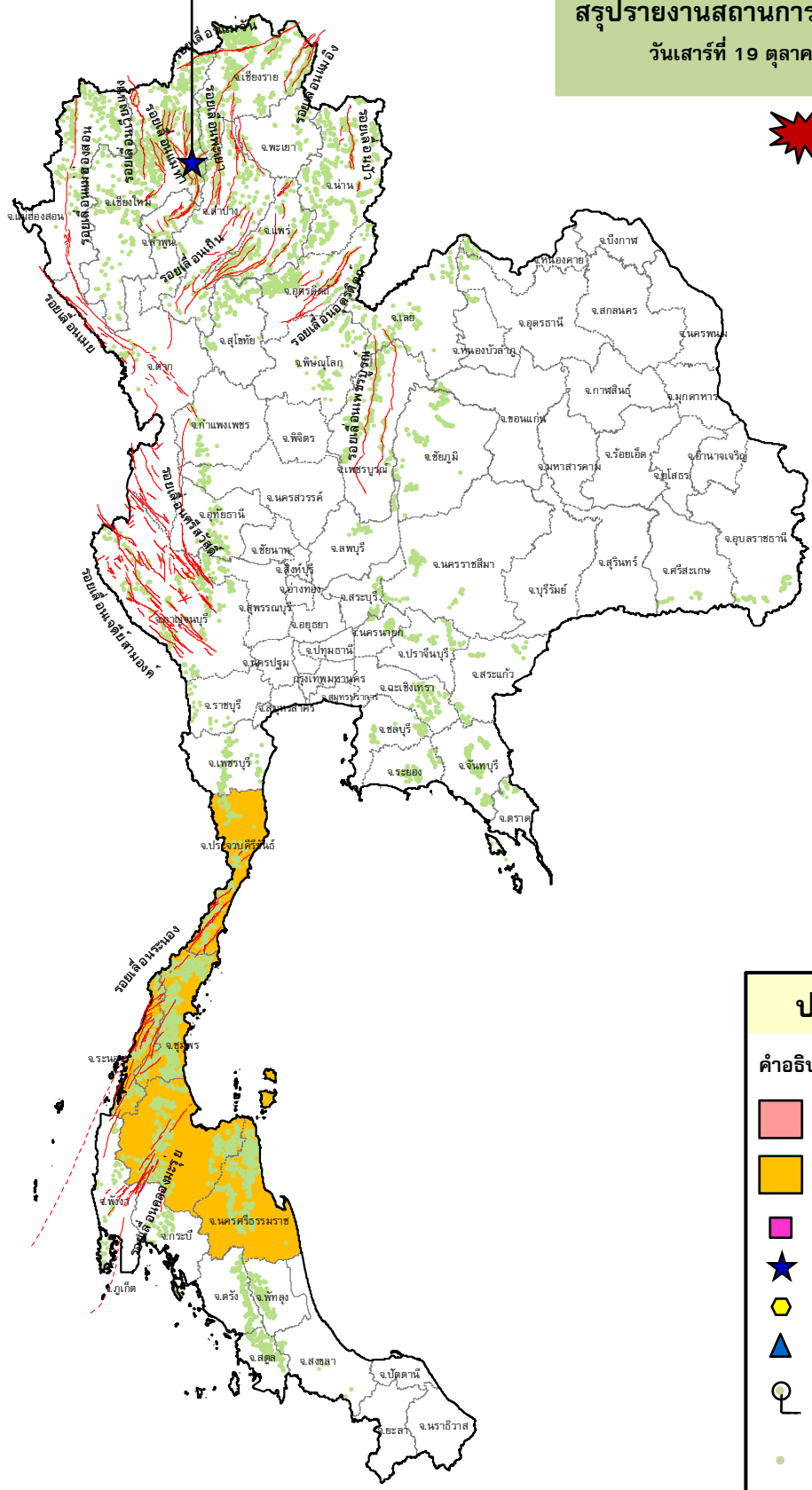
กรมทรัพยากรธรณี

สรุปรายงานสถานการณ์ธรณีพิบัติภัยประจำวัน

วันเสาร์ที่ 19 ตุลาคม 2562 เวลา 10.30 น.



ประกาศเฝ้าระวังดินถล่ม
กรมทรัพยากรธรณี



ประเภทของภัยที่เกิด

คำอธิบายสัญลักษณ์

- พื้นที่ประกาศเฝ้าระวังดินถล่ม
- พื้นที่คาดการณ์ปริมาณน้ำฝนที่อาจก่อให้เกิดดินถล่ม (5)
- ดินถล่ม/ดินไหล/หินร่วง/รอยแยก
- ★ จุดเหนือศูนย์เกิดแผ่นดินไหว (1)
- สึนามิ
- หลุมยุบ/ดินทรุดตัว
- ปริมาณน้ำฝนในพื้นที่เสี่ยงภัยมากกว่า 100 มม. ขึ้นไป
- อาสาสมัครเครือข่ายวัดปริมาณน้ำฝนของกรมทรัพยากรธรณี
- รอยเลื่อนมีพลัง



รายงานสถานการณ์ธรณีพิบัติภัยประจำวัน
วันเสาร์ที่ ๑๙ ตุลาคม พ.ศ. ๒๕๖๒ เวลา ๑๐.๓๐๐ น.



๑. ประกาศกรมทรัพยากรธรณี

- ไม่มี

๒. ธรณีพิบัติภัยภายในประเทศ รอบ ๒๔ ชั่วโมง

๒.๑ ดินถล่มน้ำป่าไหลหลาก ดินไถล หินร่วง รอยแยก และหลุมยุบ

- ไม่มี

๒.๒ แผ่นดินไหว

- วานนี้ (๑๘ ต.ค. ๖๒) เวลา ๒๑.๔๖ น. เกิดแผ่นดินไหวขนาด ๔.๑ ที่ระดับความลึก ๖ กม. บริเวณอำเภอคอยสะเก็ด จังหวัดเชียงใหม่ สาเหตุเกิดจากการเลื่อนตัวเกิดจากกลุ่มรอยเลื่อนแม่ทา ในรูปแบบเลื่อนตามแนวระนาบเหลี่ยมขวา (Right lateral strike slip fault) ซึ่งรอยเลื่อนนี้มีทิศทางการวางตัวในแนวตะวันตกเฉียงเหนือ-ตะวันออกเฉียงใต้ ทั้งนี้ประชาชนในพื้นที่ตำบลเทพเสด็จ ตำบลแม่โป่ง ตำบลหลวงเหนือ ตำบลป่าเมี่ยง อำเภอคอยสะเก็ด อำเภอเมือง อำเภอพร้าว อำเภอสันทราย อำเภอสารภี อำเภอหางดง จังหวัดเชียงใหม่ และอำเภอเวียงป่าเป้า จังหวัดเชียงราย สามารถรับรู้ได้ถึงแรงสั่นสะเทือนของแผ่นดินไหว เบื้องต้นยังไม่มีรายงานความเสียหาย (ที่มา : กรมทรัพยากรธรณี, กรมอุตุนิยมวิทยา)

๓. ธรณีพิบัติภัยทั่วโลก รอบ ๒๔ ชั่วโมง ที่มีผลกระทบรุนแรง (ดินถล่ม ภูเขาไฟระเบิด แผ่นดินไหว สึนามิ หลุมยุบและอื่นๆ)

- ไม่มี

๔. พื้นที่ติดตามและเฝ้าระวังสถานการณ์ธรณีพิบัติภัยดินถล่มและน้ำป่าไหลหลากของกรมทรัพยากรธรณี

- เนื่องจากในพื้นที่เสี่ยงดินถล่ม โดยเฉพาะบริเวณภาคใต้ พื้นที่จังหวัดประจวบคีรีขันธ์ ชุมพร ระนอง สุราษฎร์ธานี และ นครศรีธรรมราช มีฝนตกชุกหนาแน่นและมีฝนตกหนัก ศูนย์ปฏิบัติการธรณีพิบัติภัย จึงได้ทำการเฝ้าระวังและติดตามสถานการณ์พิบัติภัย ดินถล่มและน้ำป่าไหลหลากเป็นพิเศษ และจะทำการแจ้งอาสาสมัครเครือข่ายในพื้นที่เสี่ยงภัยต่อไป

๕. แนวทางการบริหาร

เหตุการณ์แผ่นดินไหวในประเทศไทย

- ติดตาม และประเมินสถานการณ์ โดยเฉพาะบริเวณกลุ่มรอยเลื่อนมีพลังที่เกิดแผ่นดินไหวขนาดใหญ่ และกลุ่มรอยเลื่อนที่อยู่ใกล้เคียง เพื่อให้ทราบสถานการณ์แผ่นดินไหวที่เกิดขึ้นได้อย่างทันท่วงที
- หน่วยงานที่เกี่ยวข้องในพื้นที่ติดตามสถานการณ์อย่างใกล้ชิดและต่อเนื่อง พร้อมทั้งจัดส่งเจ้าหน้าที่และผู้เชี่ยวชาญด้านแผ่นดินไหวลงพื้นที่โดยเร็ว เพื่อประเมินความรุนแรงของแผ่นดินไหว และชี้แจงทำความเข้าใจกับทุกภาคส่วนอย่างทั่วถึง รวมถึงสร้างความมั่นใจและเตรียมความพร้อมในการรับมือให้กับประชาชนในพื้นที่หากเกิดกรณีแผ่นดินไหวตาม (After shock)

ข้อมูลสนับสนุนที่ใช้ในการวิเคราะห์ ติดตามและเฝ้าระวังธรณีพิบัติภัยดินถล่ม ศูนย์ปฏิบัติการธรณีพิบัติภัย มีดังนี้

• สภาพอากาศ (กรมอุตุนิยมวิทยา)

- ภาคใต้มีฝนตกชุกหนาแน่นและมีฝนตกหนักถึงหนักมากบางพื้นที่ ขอให้ประชาชนบริเวณจังหวัดชุมพร สุราษฎร์ธานี นครศรีธรรมราช พัทลุง สงขลา ปัตตานี ยะลา นราธิวาส ระนอง พังงา ภูเก็ต กระบี่ ตรัง และสตูล ระวังอันตรายจากฝนที่ตกหนักถึงหนักมากและฝนที่ตกสะสม ซึ่งอาจทำให้เกิดน้ำท่วมฉับพลันน้ำป่าไหลหลากไว้ด้วย

สำหรับคลื่นลมบริเวณอ่าวไทยตอนบนตั้งแต่จังหวัดสุราษฎร์ธานีขึ้นมา มีคลื่นสูง ๑-๒ เมตร ส่วนอ่าวไทยตอนล่างตั้งแต่จังหวัดนครศรีธรรมราชลงไป คลื่นสูงประมาณ ๒ เมตร สำหรับบริเวณที่มีฝนฟ้าคะนองจะมีคลื่นสูงมากกว่า ๒ เมตร ขอให้ชาวเรือบริเวณอ่าวไทยเดินเรือด้วยความระมัดระวัง และควรหลีกเลี่ยงการเดินเรือบริเวณที่มีฝนฟ้าคะนอง

ทั้งนี้เนื่องจากลมตะวันออกเฉียงเหนือกำลังปานกลางพัดปกคลุมอ่าวไทยและภาคใต้ จึงขอให้ประชาชนติดตามประกาศจากกรมอุตุนิยมวิทยาอย่างใกล้ชิด และสามารถติดตามข้อมูล

- ปริมาณน้ำฝนสูงสุดวัดได้ที่สถานีตรวจอากาศเกษตร อำเภอสวี จังหวัดชุมพร ๕๑.๖ มม. (ที่มา : กรมอุตุนิยมวิทยา)

• พื้นที่คาดการณ์ปริมาณน้ำฝนที่อาจก่อให้เกิดดินถล่มล่วงหน้า ๓ วัน จากแบบจำลองพื้นที่อ่อนไหวต่อดินถล่มแบบพลวัต (AP Model) สำหรับศูนย์ปฏิบัติการธรณีพิบัติภัย

- ไม่มีพื้นที่คาดการณ์

หมายเหตุ AP Model เป็นการวิเคราะห์ข้อมูลเชิงสถิติของปริมาณน้ำฝนสะสมและเหตุการณ์ดินถล่มในอดีตนำมาสร้างเกณฑ์น้ำฝนสะสมวิกฤตสำหรับเฝ้าระวังและแจ้งเตือนภัยดินถล่ม ข้อมูลการคาดการณ์ปริมาณน้ำฝนล่วงหน้า ๗๒ ชั่วโมงโดยสถาบันสารสนเทศทรัพยากรน้ำและการเกษตร ได้นำมาวิเคราะห์ด้วยแบบจำลอง AP Model เพื่อคาดการณ์พื้นที่ที่จะติดตาม/เฝ้าระวังธรณีพิบัติภัยดินถล่มล่วงหน้า

• ปริมาณน้ำฝนที่วัดได้จากเครือข่ายเฝ้าระวังแจ้งเตือนธรณีพิบัติภัยในรอบ ๒๔ ชั่วโมง (๑๘ ต.ค. ๖๒ เวลา ๐๗.๐๐ น. - ๑๙ ต.ค. ๖๒ เวลา ๐๗.๐๐ น.)

ภาค	จังหวัด / อำเภอ / ตำบล / หมู่บ้าน				ข้อมูลปริมาณน้ำฝน (รอบ ๒๔ ชม.)	เครือข่ายฯ ทร. (ผู้รายงาน)
เหนือ	ลำปาง	งาว	บ้านหวด	ปางหละ	ท้องฟ้าหลัง สลับแดดออก	นายวัลลพ นาทหลวง
	ลำพูน	ลี้	ลี้	ม่วงสามปี	ท้องฟ้าโปร่ง มีแดดออก	นายสมศักดิ์ เทียมเพชร
	เชียงใหม่	แม่ฟ้าหลวง	แม่สลองใน	ห้วยसान	ท้องฟ้าหลัง อากาศเย็น	นางสาววาสนา มาเยอะ
	เชียงใหม่	ดอยสะเก็ด	ลวงเหนือ	ข้างน้ำ	ท้องฟ้าโปร่ง อากาศเย็น	นายเชิญ วรรณภา
	เชียงใหม่	พร้าว	แม่ป๋ม	ห้วยงู	ท้องฟ้าโปร่ง อากาศเย็น	นายทองคำ ตีบใหม่
	ลำปาง	ห้างฉัตร	เวียงตาล	ห้วยเรียน	ท้องฟ้ามีเมฆมาก อากาศดี	นายจำลอง รังสรรค์
	แพร่	สูงเม่น	หัวฝาย	ทุ่งเจริญ	ท้องฟ้ามีเมฆมาก อากาศดี	นายเสียง ขาวนา
ใต้	ชุมพร	หลังสวน	บ้านควน	วัดใหญ่	วัดปริมาณน้ำฝนได้ ๘๐ มม.	นายประจักษ์ คชาเศรษฐ์
	ระนอง	ละอุ่น	บางแก้ว	บางแก้วน้อย	วัดปริมาณน้ำฝนได้ ๗๘ มม.	นายพันวิทย์ เพ็ชรศิริ
	นครศรีธรรมราช	ลิขิต	ฉลุง	ท่าควาย	วัดปริมาณน้ำฝนได้ ๗๗ มม.	นายวินัย พุดดี
	นครศรีธรรมราช	นบพิตำ	นบพิตำ	โรงเหล็ก	วัดปริมาณน้ำฝนได้ ๖๗ มม.	นายสมศักดิ์ เพ็ชรเจริญ
	ชุมพร	สวี	วิสัยใต้	หาดพริก	วัดปริมาณน้ำฝนได้ ๕๑ มม.	นายทวัฒน์ แดงอ่อน
	นครศรีธรรมราช	พิปูน	พิปูน	ใหม่	วัดปริมาณน้ำฝนได้ ๔๖ มม.	นายขันติชาติ งามอาจ
	สุราษฎร์ธานี	กาญจนดิษฐ์	คลองสระ	สวนปราง	วัดปริมาณน้ำฝนได้ ๔๐ มม.	นายจักรพงษ์ สุขกลิน
	นครศรีธรรมราช	พิปูน	พิปูน	ตลาดเสาร์	วัดปริมาณน้ำฝนได้ ๑๕ มม.	นางสาวเอมอร ราชมณี
	นครศรีธรรมราช	พิปูน	พิปูน	ใหม่	วัดปริมาณน้ำฝนได้ ๑๔ มม.	นางหนูพริก ประสงค์
	พังงา	กะปง	เหล	ข้างเขือ	วัดปริมาณน้ำฝนได้ ๑๔ มม.	นายจิรุต แสงทอง
	ระนอง	สุขสำราญ	นาคา	ฝายท่า	วัดปริมาณน้ำฝนได้ ๑๐ มม.	นายอนุกุล บุญถนอม
	ตรัง	ปะเหลียน	ลิพัง	ท่าคลอง	ท้องฟ้ามีดครึ้ม ไม่มีฝน	นายวิเชียร ชัยศิริ
	ประจวบคีรีขันธ์	บางสะพาน	ร้อนทอง	คลองเพลิน	ท้องฟ้ามีดครึ้ม ฝนตกเล็กน้อย	นายสาคร สร้อยลา
	ประจวบคีรีขันธ์	บางสะพานน้อย	ช้างแรก	คลองเตย	ท้องฟ้ามีดครึ้ม ฝนตกเล็กน้อย	นายสมบูรณ์ สุขแก้ว
ตะวันออก	สระแก้ว	เมือง	ท่าแยก	น้ำล้น	ท้องฟ้าโปร่ง มีลมอ่อนๆ	นายทองแดง จรกรกลาง
	ปราจีนบุรี	นาดี	แก่งดินสอ	วังอ้ายป่อง	ท้องฟ้าโปร่ง อากาศร้อน	นางอัมพร พันเรือง
	ฉะเชิงเทรา	ท่าตะเกียบ	คลองตะเกรา	วังหิน	ท้องฟ้าโปร่ง มีลมอ่อนๆ	นายเชิญ แก้วเรือง
	ชลบุรี	บ่อทอง	พลวงทอง	เขาใหญ่	ท้องฟ้าโปร่ง มีลมอ่อนๆ	นายวสันต์ จิตรหาญ
กลาง	ลพบุรี	สระโบสถ์	นิยมชัย	วังมนโรมย์	ท้องฟ้าโปร่ง อากาศร้อน	นางสาวรจนา ดาราชา
	สระบุรี	แก่งคอย	ชะอม	บึงไม้	ท้องฟ้าโปร่ง อากาศร้อน	นายมิตรชัย สายทอง
	กาญจนบุรี	ศรีสวัสดิ์	ด่านแม่ฉลบ	ดงเสลา	ท้องฟ้าโปร่ง อากาศร้อน	นายแก้ว ทะนัน
	อุทัยธานี	บ้านไร่	คอกควาย	ทองหลาง	ท้องฟ้าโปร่ง อากาศร้อน	นายแก้ว สุวรรณศิริ
ตะวันออก เฉียงเหนือ	นครราชสีมา	สีคิ้ว	คลองไผ่	หนองขอน	ท้องฟ้าโปร่ง ไม่มีฝน	นายภักดิ์ ก้องกระโทก
	อุบลราชธานี	น้ำยืน	โดมประดิษฐ์	โดมประดิษฐ์	ท้องฟ้าโปร่ง ไม่มีฝน	นางอรทัย พิมลนอก
	นครราชสีมา	สีคิ้ว	คลองไผ่	ซบศรีจันทร์	ท้องฟ้าโปร่ง อากาศดี	นางไอลัฐ์ สิ้นชม
	นครราชสีมา	ปักธงชัย	สะแกราช	คลองเตย	ท้องฟ้าโปร่ง อากาศดี	นายคณิง กรกิง
	หนองคาย	สังคม	บ้านม่วง	ตาดเสริม	ท้องฟ้าครึ้ม ไม่มีฝน	นายทรงเดช พลท่า
	หนองบัวลำภู	สุวรรณคูหา	บุญทัน	โคกนกพัฒนา	ท้องฟ้าครึ้ม ไม่มีฝน	นายดอกจาง บุตรโคตร

หมายเหตุ : ศูนย์ปฏิบัติการธรณีพิบัติภัย ได้ประสานงานเครือข่ายเฝ้าระวังแจ้งเตือนธรณีพิบัติภัย จำนวน ๓๕ คน เพื่อรวบรวมข้อมูลในพื้นที่เพื่อจัดทำรายงานสถานการณ์ธรณีพิบัติภัยประจำวัน วันเสาร์ที่ ๑๙ ตุลาคม พ.ศ. ๒๕๖๒