



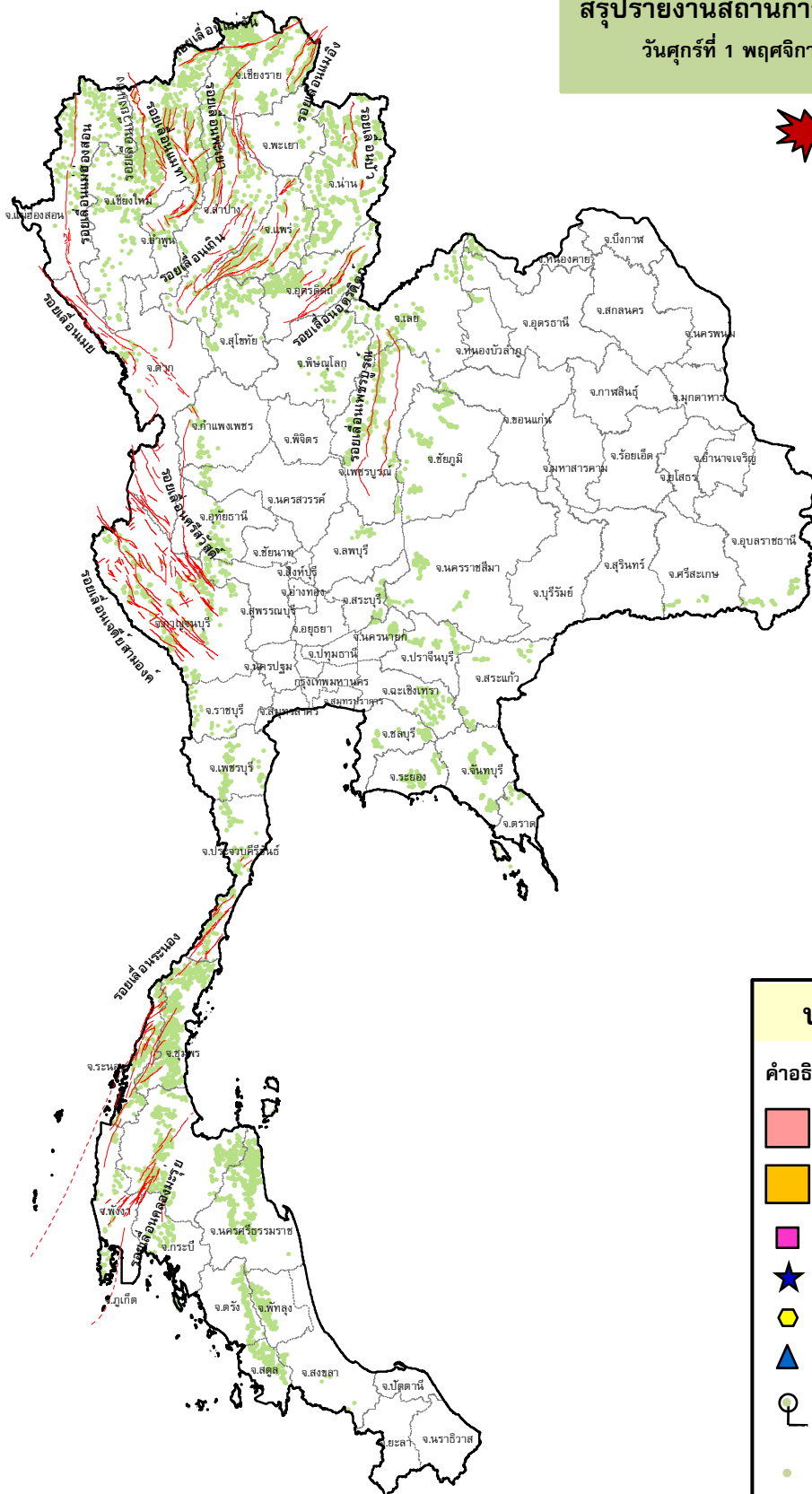
กรมทรัพยากรธรณี

สรุปรายงานสถานการณ์ธรณีพิบัติภัยประจำวัน

วันศุกร์ที่ 1 พฤศจิกายน 2562 เวลา 08.30 น.



ประกาศเฝ้าระวังดินถล่ม
กรมทรัพยากรธรณี



ประเภทของภัยที่เกิด

คำอธิบายสัญลักษณ์

-  พื้นที่ประกาศเฝ้าระวังดินถล่ม
-  พื้นที่คาดการณ์ปริมาณน้ำฝนที่อาจก่อให้เกิดดินถล่ม
-  ดินถล่ม/ดินไหล/หินร่วง/รอยแยก
-  จุดเหนือศูนย์เกิดแผ่นดินไหว
-  สึนามิ
-  หลุมยุบ/ดินทรุดตัว
-  ปริมาณน้ำฝนในพื้นที่เสี่ยงภัยมากกว่า 100 มม. ขึ้นไป
-  อาสาสมัครเครือข่ายวัดปริมาณน้ำฝนของกรมทรัพยากรธรณี
-  รอยเลื่อนมีพลัง



รายงานสถานการณ์ธรณีพิบัติภัยประจำวัน
วันศุกร์ที่ ๑ พฤศจิกายน พ.ศ. ๒๕๖๒ เวลา ๐๘.๓๐ น.



๑. ประกาศกรมทรัพยากรธรณี

- ไม่มี

๒. ธรณีพิบัติภัยภายในประเทศ รอบ ๒๔ ชั่วโมง

๒.๑ ดินถล่มน้ำป่าไหลหลาก ดินไหล หินร่วง รอยแยก และหลุมยุบ

- น้ำป่าไหลหลาก : จังหวัดภูเก็ต วานนี้ (๓๑ ต.ค. ๖๒) ในช่วงเย็นที่ผ่านมา มีฝนตกหนักทำให้เกิดน้ำป่าไหลหลากในพื้นที่ตำบลกะรน และตำบลฉลอง อำเภอเมือง จังหวัดภูเก็ต ทำให้มีน้ำไหลบ่าลงมาท่วมผิวการจราจร บริเวณถนนปฎัก และมีบางส่วนที่ไหลเข้าบ้านเรือนของประชาชน เนื่องจากเป็นพื้นที่ลาดเชิงเขา ทำให้บ้านเรือนได้รับผลกระทบจำนวน ๒๘๐ หลังคาเรือน ปัจจุบันสถานการณ์คลี่คลายแล้ว (ที่มา : กรมป้องกันและบรรเทาสาธารณภัย)

๒.๒ แผ่นดินไหว

- ไม่มี

๓. ธรณีพิบัติภัยทั่วโลก รอบ ๒๔ ชั่วโมง ที่มีผลกระทบรุนแรง (ดินถล่ม ภูเขาไฟระเบิด แผ่นดินไหว สึนามิ หลุมยุบและอื่นๆ)

- ไม่มี

๔. พื้นที่ติดตามและเฝ้าระวังสถานการณ์ธรณีพิบัติภัยดินถล่มและน้ำป่าไหลหลากของกรมทรัพยากรธรณี

- จากอิทธิพลของพายุโซนร้อนแมตโม อ่อนกำลังลงเป็นหย่อมความกดอากาศต่ำในประเทศกัมพูชา ห่างไปทางใต้ของจังหวัดสุรินทร์ ประมาณ ๓๐ กิโลเมตร ส่งผลให้ภาคตะวันออกเฉียงเหนือตอนล่าง ภาคตะวันออก ภาคกลางตอนล่าง และภาคใต้ตอนบน มีฝนตกต่อเนื่อง ศูนย์ปฏิบัติการธรณีพิบัติภัย จึงได้ทำการเฝ้าระวังและติดตามสถานการณ์พิบัติภัยดินถล่มและน้ำป่าไหลหลากเป็นพิเศษ และจะทำการแจ้งอาสาสมัครเครือข่ายในพื้นที่เสี่ยงภัยต่อไป

๕. แนวทางการบริหาร

สถานการณ์ปกติ

- กรมทรัพยากรธรณี ร่วมกับหน่วยงานต่างๆ ที่เกี่ยวข้องดำเนินการติดตามสถานการณ์อย่างต่อเนื่องสม่ำเสมอ เพื่อให้พร้อมสำหรับการแลกเปลี่ยนและสนับสนุนข้อมูลด้านการบริหารจัดการพิบัติภัยของแต่ละหน่วยงาน และเป็นการช่วยบรรเทาและลดผลกระทบจากพิบัติภัยที่อาจเกิดขึ้นต่อชีวิตและทรัพย์สินของประชาชนอีกทางหนึ่ง
- หน่วยงานที่เกี่ยวข้องเตรียมความพร้อมเพื่อรับมือกับสถานการณ์ที่อาจเกิดขึ้นได้อย่างทันท่วงที
- แจ้งข้อมูล/ข่าวสาร/รายงาน อย่างสม่ำเสมอ

ข้อมูลสนับสนุนที่ใช้ในการวิเคราะห์ ติดตามและเฝ้าระวังธรณีพิบัติภัยดินถล่ม ศูนย์ปฏิบัติการธรณีพิบัติภัย มีดังนี้

• สภาพอากาศ (กรมอุตุนิยมวิทยา)

- พยากรณ์อากาศ ๒๔ ชั่วโมงข้างหน้า เมื่อเวลา ๐๔.๐๐ น. ของวันนี้ (๑ พฤศจิกายน ๒๕๖๒) หย่อมความกดอากาศต่ำในประเทศกัมพูชาทางใต้ของจังหวัดสุรินทร์ ประมาณ ๓๐ กิโลเมตร ที่อ่อนกำลังลงจากพายุระดับ ๑ (หย่อมความกดอากาศต่ำกำลังแรง) มีแนวโน้มเคลื่อนตัวทางตะวันตกเฉียงเหนือเข้าสู่ประเทศไทย บริเวณจังหวัดบุรีรัมย์ในระยะต่อไป ลักษณะเช่นนี้ทำให้ภาคตะวันออกเฉียงเหนือตอนล่าง ภาคตะวันออก และภาคกลางตอนล่าง มีฝนฟ้าคะนองกับมีลมแรง เกิดขึ้นได้ในระยะนี้สำหรับภาคเหนือและภาคตะวันออกเฉียงเหนือมีอากาศเย็นถึงหนาว อุณหภูมิจะลดลง ๓-๕ องศาเซลเซียส กับมีลมแรง ส่วนภาคกลาง ภาคตะวันออกรวมทั้งกรุงเทพมหานครและปริมณฑล อุณหภูมิจะลดลง ๑-๓ องศาเซลเซียส กับมีลมแรง

ลักษณะสำคัญทางอุตุนิยมวิทยา บริเวณความกดอากาศสูงกำลังค่อนข้างแรงปกคลุมภาคเหนือ ภาคตะวันออกเฉียงเหนือ และภาคกลางตอนบน ลักษณะเช่นนี้ทำให้ภาคเหนือ ภาคตะวันออกเฉียงเหนือ ภาคกลาง และภาคตะวันออก มีอากาศเย็นถึงหนาว อุณหภูมิจะลดลงกับมีลมแรง สำหรับมรสุมตะวันออกเฉียงเหนือ ที่พัดปกคลุมอ่าวไทย และภาคใต้ได้เปลี่ยนทิศทางการเคลื่อนตัวของหย่อมความกดอากาศต่ำ และมีกำลังแรงขึ้น ทำให้ภาคใต้มียังคงมีฝนฟ้าคะนอง ส่วนคลื่นลมบริเวณอ่าวไทยมีกำลังแรง

- ปริมาณน้ำฝนสูงสุดวัดได้ที่สถานีตรวจอากาศเกษตรคองหงส์ จังหวัดสงขลา ๔๓.๔ มม. (ที่มา : กรมอุตุนิยมวิทยา)

• พื้นที่คาดการณ์ปริมาณน้ำฝนที่อาจก่อให้เกิดดินถล่มล่วงหน้า ๓ วัน จากแบบจำลองพื้นที่อ่อนไหวต่อดินถล่มแบบพลวัต (AP Model) สำหรับศูนย์ปฏิบัติการธรณีพิบัติภัย

- ไม่มีพื้นที่คาดการณ์

หมายเหตุ AP Model เป็นการวิเคราะห์ข้อมูลเชิงสถิติของปริมาณน้ำฝนสะสมและเหตุการณ์ดินถล่มในอดีตนำมาสร้างเกณฑ์น้ำฝนสะสมวิกฤตสำหรับเฝ้าระวังและแจ้งเตือนภัยดินถล่ม ข้อมูลการคาดการณ์ปริมาณน้ำฝนล่วงหน้า ๗๒ ชั่วโมงโดยสถาบันสารสนเทศทรัพยากรน้ำและการเกษตร ได้นำมาวิเคราะห์ด้วยแบบจำลอง AP Model เพื่อคาดการณ์พื้นที่ที่จะติดตาม/เฝ้าระวังธรณีพิบัติภัยดินถล่มล่วงหน้า

• ปริมาณน้ำฝนที่วัดได้จากเครือข่ายเฝ้าระวังแจ้งเตือนธรณีพิบัติภัยในรอบ ๒๔ ชั่วโมง (๓๑ ต.ค. ๖๒ เวลา ๐๗.๐๐ น. - ๑ พ.ย. ๖๒ เวลา ๐๗.๐๐ น.)

ภาค	จังหวัด / อำเภอ / ตำบล / หมู่บ้าน				ข้อมูลปริมาณน้ำฝน (รอบ ๒๔ ชม.)	เครือข่ายฯ ทธ. (ผู้รายงาน)
เหนือ	เชียงราย	แม่ลาว	ดงมะตะ	ห้วยล้านยาว	ท้องฟ้าโปร่ง อากาศเย็น	นายจันคำ จันแดง
	น่าน	บ่อเกลือ	บ่อเกลือใต้	นาขาม	ท้องฟ้าโปร่ง อากาศเย็น	นายสถิตร์ สุขแดง
	ลำพูน	แม่ทา	ทากาศ	ดอยแช่	ท้องฟ้าโปร่ง อากาศเย็น	นายสุทัศน์ นันตาทากาศ
	ลำพูน	แม่ทา	ทากาศ	ท้องผาย	ท้องฟ้าโปร่ง อากาศเย็น	นายศรีวรรณ แสงทากาศ
	เชียงใหม่	ฝาง	แม่คะ	ปางปอย	ท้องฟ้าโปร่ง อากาศเย็น	นายชวรินทร์ พานพัฒนพงศ์
	เชียงใหม่	ฝาง	แม่งอน	ยาง	ท้องฟ้าโปร่ง อากาศเย็น	นายรุ่งภพ ศิริเลิศมงคล
	เชียงใหม่	ดอยสะเก็ด	ลวงเหนือ	ลวงเหนือ	ท้องฟ้าโปร่ง อากาศเย็น	นายสุธน บัวเย็น
	เชียงใหม่	ดอยสะเก็ด	เทพเสด็จ	พงษ์ทอง	ท้องฟ้าโปร่ง อากาศเย็น	น.ส.นภาพร ปันจิวิน
	เชียงใหม่	หางดง	บ้านปง	ปง	ท้องฟ้าโปร่ง อากาศเย็น	นายวรวิทย์ อินก้อน
	แพร่	วังชิ้น	วังชิ้น	หาดไร่	ท้องฟ้าโปร่ง อากาศเย็น	นายลอน เชียงสา
	อุตรดิตถ์	ท่าปลา	หาดลำ	คลองขมภู	ท้องฟ้าแจ่มใส อากาศดี	นายอัครเดช ทิพย์ราช
	อุตรดิตถ์	ท่าปลา	น้ำหมั้น	ทรายงาม	ท้องฟ้าแจ่มใส อากาศดี	นายประสิทธิ์ ทองหล่อ
	อุตรดิตถ์	ท่าปลา	น้ำหมั้น	น้ำหมั้นใต้	ท้องฟ้าแจ่มใส อากาศดี	นายสุนทร สายตรง
อุตรดิตถ์	พิชัย	ท่าสัก	เต่าไห	ท้องฟ้าครึ้ม อากาศดี	นายวิชัย วิชัยชิตะ	
อุตรดิตถ์	ท่าปลา	น้ำหมั้น	วังหัวดอย	ท้องฟ้าแจ่มใส อากาศดี	นายจรัส แก้วมหาดไทย	
ใต้	สตูล	ทุ่งหว้า	ป่าแก่บ่อหิน	ทุ่งดินลู่ม	วัดปริมาณน้ำฝนได้ ๔๐ มม.	นายเขียน ชำนาญดง
	นครศรีธรรมราช	พิปูน	พิปูน	หูนบ	วัดปริมาณน้ำฝนได้ ๑๘ มม.	นายขันติชาติ งามอาจ
	พังงา	กะปง	เหล	ช้างเขือ	วัดปริมาณน้ำฝนได้ ๑๐ มม.	นายจรีต แสงทอง
	สุราษฎร์ธานี	คีรีรัฐนิคม	น้ำหัก	ปากพาย	ท้องฟ้าโปร่ง ไม่มีฝน	นายชนกพงศ์ ภูห้วยล่า
	สุราษฎร์ธานี	ท่าชนะ	ประสงค์	ไร่ยาว	ท้องฟ้าโปร่ง ไม่มีฝน	นายสมพร พัฒน์คง
	สุราษฎร์ธานี	ท่าชนะ	คลองพา	ทับสมิงคลา	ท้องฟ้าโปร่ง ไม่มีฝน	นายจรวาย เผื่อแก้ว
	สุราษฎร์ธานี	ท่าชนะ	คลองพา	สวนปราง	ท้องฟ้าโปร่ง ไม่มีฝน	นายจักรพงษ์ สุขกลิ่น
	สงขลา	รัตภูมิ	เขาพระ	คลองหิน	ท้องฟ้าครึ้ม ฝนตกปรอยๆ	นายดลอรหมาน หมาดหวัง
	ตรัง	ปะเหลียน	ลิพัง	ลิพัง	ท้องฟ้าครึ้ม ฝนตกปรอยๆ	นายสุธรรม ชัยศิริ
	ชุมพร	เมือง	บ้านนา	เขาปูน	ท้องฟ้าครึ้ม มีเมฆมาก	นายดำรง บัวสารบรรณ
ระนอง	ละอุ่น	บางแก้ว	บางแก้วน้อย	ท้องฟ้าแจ่มใส มีหมอก	นายทันวิทย์ เพ็ชรศิริ	
ตะวันออก	ระยอง	เขาชะเมา	ห้วยทับมอญ	คลองหิน	ท้องฟ้าแจ่มใส อากาศเย็น	นายบัญชา บัวผุด
	ระยอง	เขาชะเมา	ห้วยทับมอญ	เขาพัง	ท้องฟ้าแจ่มใส อากาศเย็น	นายปิ่น ดวงสนธิ
	ชลบุรี	บ่อทอง	พลองทอง	เขาใหญ่	ท้องฟ้าโปร่ง ไม่มีฝน	นายประภาส แซ่อึ้ง
	จันทบุรี	เขาคิชฌกูฏ	ตะเคียนทอง	ชำเคระห์	ท้องฟ้าแจ่มใส อากาศเย็น	นายเชิ่อม วรรณภักดี
	ตราด	บ่อไร่	หนองบอน	คอแล	ท้องฟ้าแจ่มใส อากาศเย็น	นายผาสุข พูลพิพัฒน์
	ตราด	บ่อไร่	ช้างทูน	หนองไม้หอม	ท้องฟ้าโปร่ง ไม่มีฝน	นายขรรณชัย โฉมเฉลา
กลาง	ประจวบคีรีขันธ์	ทับสะแก	ห้วยยาง	หัวเขา	ท้องฟ้าครึ้ม อากาศเย็น	นางมยุรี พิมสอาด
	ลพบุรี	สระโบสถ์	นิยมชัย	ด่านจันทร์	ท้องฟ้าโปร่ง อากาศเย็น	นายจัตรงค์ ศรีพนม
	กาญจนบุรี	ด่านมะขามเตี้ย	จรเข้เผือก	หนองกวาง	ท้องฟ้าหazy มีหมอกบาง	นายปัญญา อินยาง
	นครนายก	เมือง	หินตั้ง	หินตั้ง	ท้องฟ้าครึ้ม ฝนตกปรอยๆ	นายสุวัฒน์ บุญเกลื่อน
ตะวันออก เฉียงเหนือ	อุบลราชธานี	นาจะหลวย	บ้านตุม	บ้านตุม	วัดปริมาณน้ำฝนได้ ๔๘ มม.	นายวีระชัย โกษา
	อุบลราชธานี	นาจะหลวย	นาจะหลวย	ท่าก่อ	ท้องฟ้าครึ้ม อากาศเย็น	นายหนุ่ม ท่าก่อ
	ศรีสะเกษ	ภูสิงห์	ดงรัก	แซร์สะบัว	ท้องฟ้าครึ้ม อากาศเย็น	นายเสมียน แอมไอด
	นครราชสีมา	ปักธงชัย	สะแกราช	ใหม่สะแกราช	ท้องฟ้าโปร่ง อากาศเย็น	นางสุพิศ ทูลบุญอินทร์
	นครราชสีมา	ปักธงชัย	สะแกราช	คลองเตย	ท้องฟ้าโปร่ง อากาศเย็น	นายคณิง กรกั้ง
	นครราชสีมา	สีคิ้ว	คลองไผ่	มะค่างาม	ท้องฟ้าโปร่ง อากาศเย็น	น.ส.ทิพย์ประภา เขยสูงเนิน
	นครราชสีมา	สีคิ้ว	คลองไผ่	ชัยศรีจันทร์	ท้องฟ้าโปร่ง อากาศเย็น	นางไกล่รุ่ง สันชม

หมายเหตุ : ศูนย์ปฏิบัติการธรณีพิบัติภัย ได้ประสานงานเครือข่ายเฝ้าระวังแจ้งเตือนธรณีพิบัติภัย จำนวน ๔๓ คน เพื่อรวบรวมข้อมูลในพื้นที่เพื่อจัดทำรายงานสถานการณ์ธรณีพิบัติภัยประจำวัน วันศุกร์ที่ ๑ พฤศจิกายน พ.ศ. ๒๕๖๒