



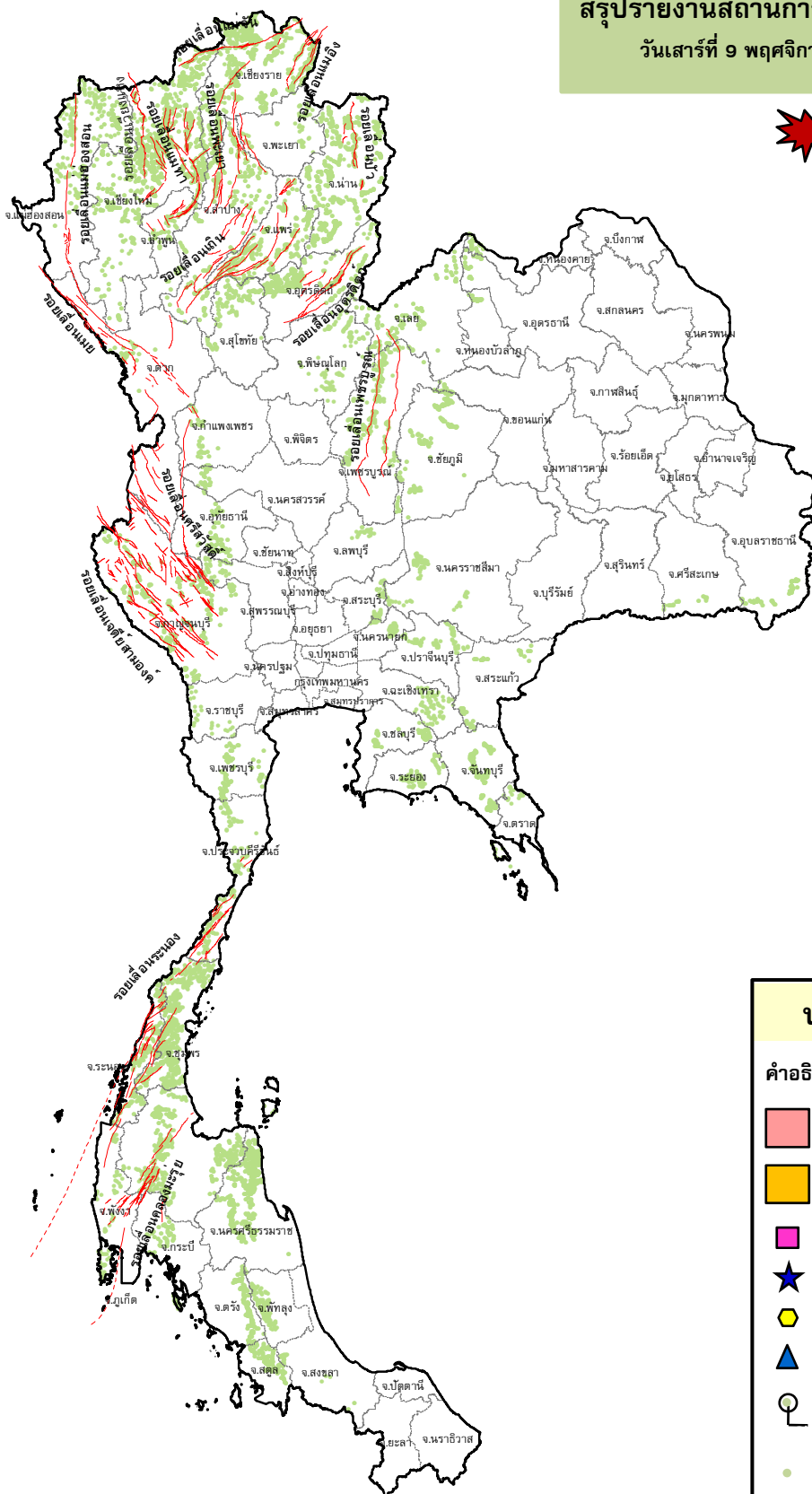
กรมทรัพยากรธรณี

สรุปรายงานสถานการณ์ธรณีพิบัติภัยประจำวัน

วันเสาร์ที่ 9 พฤศจิกายน 2562 เวลา 09.30 น.



ประกาศเฝ้าระวังดินถล่ม
กรมทรัพยากรธรณี



ประเภทของภัยที่เกิด

คำอธิบายสัญลักษณ์

-  พื้นที่ประกาศเฝ้าระวังดินถล่ม
-  พื้นที่คาดการณ์ปริมาณน้ำฝนที่อาจก่อให้เกิดดินถล่ม
-  ดินถล่ม/ดินไหล/หินร่วง/รอยแยก
-  จุดเหนือศูนย์เกิดแผ่นดินไหว
-  สึนามิ
-  หลุมยุบ/ดินทรุดตัว
-  ปริมาณน้ำฝนในพื้นที่เสี่ยงภัยมากกว่า 100 มม. ขึ้นไป
-  อาสาสมัครเครือข่ายวัดปริมาณน้ำฝนของกรมทรัพยากรธรณี
-  รอยเลื่อนมีพลัง



รายงานสถานการณ์ธรณีพิบัติภัยประจำวัน
วันเสาร์ที่ ๙ พฤศจิกายน พ.ศ. ๒๕๖๒ เวลา ๐๙.๓๐ น.



๑. ประกาศกรมทรัพยากรธรณี

- ไม่มี

๒. ธรณีพิบัติภัยภายในประเทศ รอบ ๒๔ ชั่วโมง

๒.๑ ดินถล่มน้ำป่าไหลหลาก ดินไหล หินร่วง รอยแยก และหลุมยุบ

- ไม่มี

๒.๒ แผ่นดินไหว

- ไม่มี

๓. ธรณีพิบัติภัยทั่วโลก รอบ ๒๔ ชั่วโมง ที่มีผลกระทบรุนแรง (ดินถล่ม ภูเขาไฟระเบิด แผ่นดินไหว สึนามิ หลุมยุบและอื่นๆ)

- วานนี้ (๘ พ.ย. ๖๒) เมื่อเวลาประมาณ ๐๒.๓๐ น. เกิดเหตุแผ่นดินไหวขนาด ๕.๙ ลึกประมาณ ๘ กม. บริเวณภาคตะวันตกเฉียงเหนือของประเทศไทยใน ใกล้เมืองฮัททรูด แรงสั่นสะเทือนสร้างความเสียหายอย่างหนักต่อชีวิตและทรัพย์สิน มีผู้เสียชีวิตอย่างน้อย ๕ ราย และบาดเจ็บราว ๑๒๐ คน นอกจากนี้ยังเกิดอาฟเตอร์ช็อก หรือแผ่นดินไหวต่อเนื่องตามมาแล้ว ๕ ครั้ง (ที่มา : ไทยรัฐออนไลน์)

๔. พื้นที่ติดตามและเฝ้าระวังสถานการณ์ธรณีพิบัติภัยดินถล่มและน้ำป่าไหลหลากของกรมทรัพยากรธรณี

- เนื่องจากในพื้นที่เสี่ยงภัยดินถล่ม มีปริมาณน้ำฝนไม่ถึงเกณฑ์การเฝ้าระวัง ประกอบกับบางพื้นที่ไม่มีฝนตก จึงไม่มีพื้นที่ติดตามสถานการณ์ธรณีพิบัติภัยดินถล่มและน้ำป่าไหลหลาก

๕. แนวทางการบริหาร

สถานการณ์ปกติ

- กรมทรัพยากรธรณี ร่วมกับหน่วยงานต่างๆ ที่เกี่ยวข้องดำเนินการติดตามสถานการณ์อย่างต่อเนื่องสม่ำเสมอ เพื่อให้พร้อมสำหรับการแลกเปลี่ยนและสนับสนุนข้อมูลด้านการบริหารจัดการพิบัติภัยของแต่ละหน่วยงาน และเป็นการช่วยบรรเทาและลดผลกระทบจากพิบัติภัยที่อาจเกิดขึ้นต่อชีวิตและทรัพย์สินของประชาชนอีกทางหนึ่ง
- หน่วยงานที่เกี่ยวข้องเตรียมความพร้อมเพื่อรับมือกับสถานการณ์ที่อาจเกิดขึ้นได้อย่างทันที่ทั้งที่แจ้งข้อมูล/ข่าวสาร/รายงาน อย่างสม่ำเสมอ

ข้อมูลสนับสนุนที่ใช้ในการวิเคราะห์ ติดตามและเฝ้าระวังธรณีพิบัติภัยดินถล่ม ศูนย์ปฏิบัติการธรณีพิบัติภัย มีดังนี้

• **สภาพอากาศ** (กรมอุตุนิยมวิทยา)

- พยากรณ์อากาศ ๒๔ ชั่วโมงข้างหน้า ประเทศไทยตอนบนอากาศเย็นในตอนเช้ากับมีลมแรง อุณหภูมิจะลดลง ๒-๔ องศาเซลเซียส โดยในภาคเหนือมีฝนฟ้าคะนองบางแห่ง สำหรับภาคใต้มีฝนตกต่อเนื่องและมีฝนตกหนักบางแห่ง ขอให้ประชาชนบริเวณภาคใต้ระวังอันตรายจากฝนที่ตกหนักไว้ด้วย อนึ่ง ในช่วงวันที่ ๑๓-๑๕ พ.ย. ๒๕๖๒ บริเวณความกดอากาศสูงกำลังค่อนข้างแรงอีกระลอกจากประเทศจีนจะแผ่เสริมลงมาปกคลุมประเทศไทยตอนบน ซึ่งจะทำให้ประเทศไทยตอนบนมีฝนฟ้าคะนองในระยะแรก หลังจากนั้นอุณหภูมิจะลดลง โดยมีอากาศเย็นลงและมีลมแรง

สำหรับพายุระดับ ๕ (ไต้ฝุ่น) “นากรี” บริเวณทะเลจีนใต้ตอนกลาง มีศูนย์กลางอยู่ที่ ละติจูด ๑๒.๕ องศาเหนือ ลองจิจูด ๑๑๔.๕ องศาตะวันออก กำลังเคลื่อนตัวทางตะวันตก ด้วยความเร็ว ๑๕ กิโลเมตรต่อชั่วโมง มีความเร็วลมสูงสุดใกล้ศูนย์กลางประมาณ ๑๒๐ กิโลเมตรต่อชั่วโมง คาดว่าจะเคลื่อนเข้าใกล้ชายฝั่งประเทศเวียดนามตอนกลางในช่วงวันที่ ๑๐-๑๑ พ.ย. ๒๕๖๒ โดยพายุนี้จะมีผลกระทบต่อประเทศไทยในช่วงวันที่ ๑๑-๑๓ พ.ย. ๒๕๖๒ ซึ่งจะทำให้บริเวณภาคตะวันออกเฉียงเหนือและภาคเหนือมีฝนตกเล็กน้อยถึงปานกลางบางพื้นที่

- ปริมาณน้ำฝนสูงสุดวัดได้ที่อำเภอฉวาง จังหวัดนครศรีธรรมราช ๒๕ มม. (ที่มา : กรมอุตุนิยมวิทยา)

• **พื้นที่คาดการณ์ปริมาณน้ำฝนที่อาจก่อให้เกิดดินถล่มล่วงหน้า ๓ วัน จากแบบจำลองพื้นที่อ่อนไหวต่อดินถล่มแบบพลวัต (AP Model) สำหรับศูนย์ปฏิบัติการธรณีพิบัติภัย**

- ไม่มีพื้นที่คาดการณ์

หมายเหตุ AP Model เป็นการวิเคราะห์ข้อมูลเชิงสถิติของปริมาณน้ำฝนสะสมและเหตุการณ์ดินถล่มในอดีตนำมาสร้างเกณฑ์น้ำฝนสะสมวิกฤตสำหรับเฝ้าระวังและแจ้งเตือนภัยดินถล่ม ข้อมูลการคาดการณ์ปริมาณน้ำฝนล่วงหน้า ๗๒ ชั่วโมงโดยสถาบันสารสนเทศทรัพยากรน้ำและการเกษตร ได้นำมาวิเคราะห์ด้วยแบบจำลอง AP Model เพื่อคาดการณ์พื้นที่ที่จะติดตาม/เฝ้าระวังธรณีพิบัติภัยดินถล่มล่วงหน้า

• ปริมาณน้ำฝนที่วัดได้จากเครือข่ายเฝ้าระวังแจ้งเตือนธรณีพิบัติภัยในรอบ ๒๔ ชั่วโมง (๘ พ.ย. ๖๒ เวลา ๐๗.๐๐ น. - ๙ พ.ย. ๖๒ เวลา ๐๗.๐๐ น.)

ภาค	จังหวัด / อำเภอ / ตำบล / หมู่บ้าน				ข้อมูลปริมาณน้ำฝน (รอบ ๒๔ ชม.)	เครือข่ายฯ ทธ. (ผู้รายงาน)
เหนือ	แม่ฮ่องสอน	ปางมะผ้า	นาปู่ป้อม	โถ่งกองเต้า	ท้องฟ้าโปร่ง อากาศเย็น	นายกิตติ ตีมา
	ลำปาง	สบปราบ	สบปราบ	แพะ	ท้องฟ้าหลัง อากาศเย็น	นายเสารัตน์ กาวิละ
	แพร่	สูงเม่น	หัวฝาย	ดอนชัย	ท้องฟ้าโปร่ง อากาศเย็น	นางเจนจิรา จันจ่าย
	น่าน	เวียงสา	ซึ่ง	ศรีมงคล	ท้องฟ้าโปร่ง อากาศเย็น	นายถนอม วงศ์ทองแก้ว
	อุดรดิตถ์	ลับแล	แม่พูล	ผามูบ	ท้องฟ้าโปร่ง อากาศเย็น	นายฤทธิชัย ช่าง
	เชียงใหม่	ฝาง	แม่คะ	ปางปอย	ท้องฟ้าโปร่ง อากาศเย็น	นายชวรินทร์ พานพัฒน์พงศ์
	น่าน	บ่อเกลือ	ภูฟ้า	ห้วยล้อม	ท้องฟ้าโปร่ง อากาศเย็น	นายสุวิทย์ บุญอินทร์
	พิษณุโลก	วังทอง	วังนกแอ่น	ใหม่ลำกระโดน	ท้องฟ้าโปร่ง อากาศเย็น	นายบุญส่ง บุญกระจ่าง
	ลำพูน	แม่ทา	ทากาศ	ดอยแช่	ท้องฟ้าโปร่ง อากาศเย็น	นายสุทัศน์ นันตาทากาศ
	เชียงราย	แม่ลาว	ดงมะตะ	ห้วยสำนยาว	ท้องฟ้าโปร่ง อากาศเย็น	นายจันทน์ จันแดง
ใต้	นครศรีธรรมราช	พิปูน	พิปูน	หูนบ	วัดปริมาณน้ำฝนได้ ๘๑ มม.	นายขันติชาติ อองอาจ
	สตูล	ทุ่งหว้า	ป่าแกบ่อหิน	ทุ่งดินลู่ม	วัดปริมาณน้ำฝนได้ ๔๐ มม.	นายเชียร ชำนาญดง
	สุราษฎร์ธานี	กาญจนดิษฐ์	คลองสระ	เขาพนม	วัดปริมาณน้ำฝนได้ ๓๐ มม.	นายจักรพงษ์ สุขกลิ่น
	สุราษฎร์ธานี	คีรีรัฐนิคม	น้ำหัก	ปากพาย	วัดปริมาณน้ำฝนได้ ๓๐ มม.	นายชนกพงศ์ ภูห้วยลำ
	พังงา	กะปง	เหล	ช้างเขือ	วัดปริมาณน้ำฝนได้ ๒๕ มม.	นายจรีต แสงทอง
	นครศรีธรรมราช	นบพิตำ	นบพิตำ	โรงเหล็ก	วัดปริมาณน้ำฝนได้ ๒๔ มม.	นายโชคดี รัตนา
	สงขลา	รัตภูมิ	เขาพระ	คลองแก้ว	วัดปริมาณน้ำฝนได้ ๒๐ มม.	นายหาบ หลีมาด
	นครศรีธรรมราช	ขนอม	ท้องเนียน	ท่าจันทร์	วัดปริมาณน้ำฝนได้ ๑๕ มม.	นายโชคชัย เสนอเรือง
	ชุมพร	สวี	เขาค่าย	คลองเรียน	ท้องฟ้าโปร่ง ไม่มีฝนตก	นายธงชัย เจียมกระโทก
	ภูเก็ต	เมือง	ราไวย์	ในหาน	ท้องฟ้าโปร่ง ไม่มีฝนตก	นายอวบ จำเริญสุข
สุราษฎร์ธานี	ท่าชนะ	คลองพา	ชายท่า	ท้องฟ้าโปร่ง ไม่มีฝนตก	นายจรัญ จันดำ	
ตะวันออก	สระแก้ว	เมือง	ท่าแยก	น้ำล้อม	ท้องฟ้าโปร่ง อากาศเย็น	นายทองแดง ขจรกลาง
	ระยอง	แกลง	สองสลึง	เต่าปูนหาย	ท้องฟ้าโปร่ง อากาศเย็น	นายวินัย อาจดี
	จันทบุรี	ขลุง	ตรอกนอง	ตรอกนองบน	ท้องฟ้าโปร่ง อากาศเย็น	นางชบา ยุทธวิสุทธิ
	ตราด	บ่อไร่	บ่อพลอย	จัดสรร	ท้องฟ้าโปร่ง อากาศเย็น	นายบำรุง บุญวาที
กลาง	ราชบุรี	ปากท่อ	ยางหัก	ท่ายาง	ท้องฟ้าโปร่ง อากาศเย็น	นายเสรี คาผูก
	ลพบุรี	ชัยบาดาล	บ้านใหม่สามัคคี	ซับม่วง	ท้องฟ้าโปร่ง อากาศเย็น	นางทอง แป้นมณี
	สระบุรี	แก่งคอย	ชะอม	ตาดชัยศรี	ท้องฟ้าโปร่ง อากาศเย็น	นายประทุม อ่อนศรี
	นครนายก	เมือง	สาธิตา	ใหม่	ท้องฟ้าโปร่ง อากาศเย็น	นางพิสมัย พุ่มมีดี
ตะวันออก เฉียงเหนือ	ขอนแก่น	ภูผาม่าน	นาฝาย	สะแกเครือ	ท้องฟ้าโปร่ง อากาศเย็น	นายเอกชัย จันมา
	นครราชสีมา	วังน้ำเขียว	อุดมทรัพย์	อุดมทรัพย์พัฒนา	ท้องฟ้าโปร่ง อากาศเย็น	นางไพโรวัลย์ พรหมโชคศิริกุล
	เลย	วังสะพุง	เขาหลวง	นาชำแซง	ท้องฟ้าโปร่ง อากาศเย็น	นายวิชรพงษ์ บัวบานบุตร
	หนองบัวลำภู	สุวรรณคูหา	บุญทัน	โคกนกพัฒนา	ท้องฟ้าหลัง อากาศเย็น	นายดอกจวง บุตรโคตร
	ศรีสะเกษ	ภูสิงห์	ดงรัก	คูสีแจ	ท้องฟ้าโปร่ง อากาศเย็น	นายอ่ำ ธนู
	อุบลราชธานี	น้ำขุ่น	โคกสะอาด	โนนอุดม	ท้องฟ้าโปร่ง อากาศเย็น	นายบุญมี ผงรุ้ลี

หมายเหตุ : ศูนย์ปฏิบัติการธรณีพิบัติภัย ได้ประสานงานเครือข่ายเฝ้าระวังแจ้งเตือนธรณีพิบัติภัย จำนวน ๓๕ คน เพื่อรวบรวมข้อมูลในพื้นที่เพื่อจัดทำรายงานสถานการณ์ธรณีพิบัติภัยประจำวัน วันเสาร์ที่ ๙ พฤศจิกายน พ.ศ. ๒๕๖๒

ศูนย์ปฏิบัติการธรณีพิบัติภัย กองธรณีวิทยาสิ่งแวดล้อม
กรมทรัพยากรธรณี กระทรวงทรัพยากรธรรมชาติและสิ่งแวดล้อม
โทร ๐๒ ๖๒๑ ๘๗๐๓-๕ โทรสาร ๐๒ ๖๒๑ ๘๗๐๐
www.dmr.go.th