



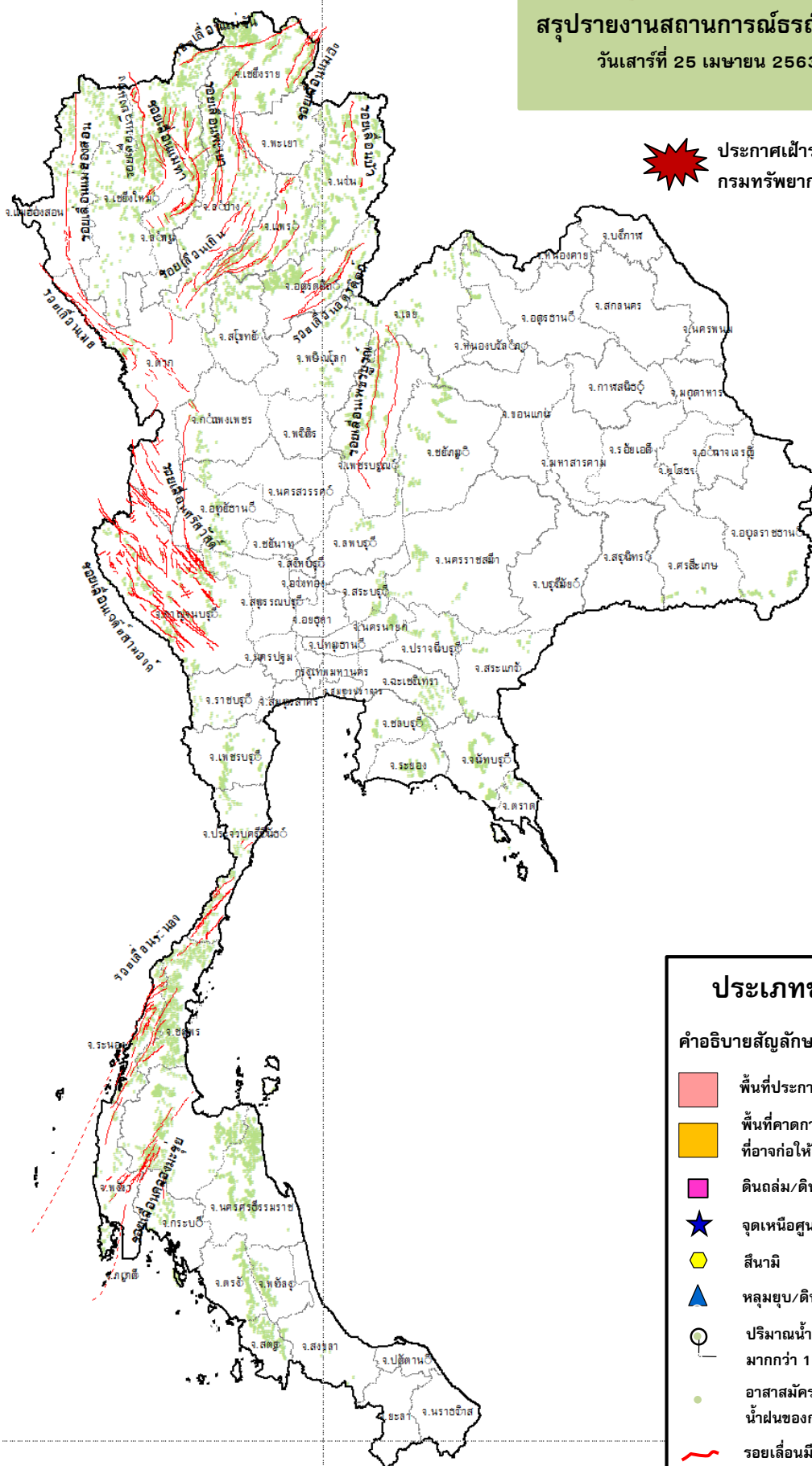
# กรมทรัพยากรธรณี

## สรุปรายงานสถานการณ์ธรณีพิบัติภัยประจำวัน

วันเสาร์ที่ 25 เมษายน 2563 เวลา 09.00 น.



ประกาศเฝ้าระวังดินถล่ม  
กรมทรัพยากรธรณี



### ประเภทของภัยที่เกิด

#### คำอธิบายสัญลักษณ์

- พื้นที่ประกาศเฝ้าระวังดินถล่ม
- พื้นที่คาดการณ์ปริมาณน้ำฝนที่อาจก่อให้เกิดดินถล่ม
- ดินถล่ม/ดินไหล/หินร่วง/รอยแยก
- จุดเหนือศูนย์เกิดแผ่นดินไหว
- สถานี
- หลุมยุบ/ดินทรุดตัว
- ปริมาณน้ำฝนในพื้นที่เสี่ยงภัยมากกว่า 100 มม. ขึ้นไป
- อาสาสมัครเครือข่ายวัดปริมาณน้ำฝนของกรมทรัพยากรธรณี
- รอยเลื่อนมีพลัง



รายงานสถานการณ์ธรณีพิบัติภัยประจำวัน  
วันเสาร์ที่ ๒๕ เมษายน พ.ศ. ๒๕๖๓ เวลา ๐๙.๐๐ น.



๑. ประกาศกรมทรัพยากรธรณี

- ไม่มี

๒. ธรณีพิบัติภัยภายในประเทศ รอบ ๒๔ ชั่วโมง

๒.๑ ดินถล่มน้ำป่าไหลหลาก ดินไหล หินร่วง รอยแยก และหลุมยุบ

- ไม่มี

๒.๒ แผ่นดินไหว

- ไม่มี

๓. ธรณีพิบัติภัยทั่วโลก รอบ ๒๔ ชั่วโมง ที่มีผลกระทบรุนแรง (ดินถล่ม ภูเขาไฟระเบิด แผ่นดินไหว สึนามิ หลุมยุบและอื่นๆ)

- ไม่มี

๔. พื้นที่ติดตามและเฝ้าระวังสถานการณ์ธรณีพิบัติภัยดินถล่มและน้ำป่าไหลหลากของกรมทรัพยากรธรณี

- เนื่องจากในพื้นที่เสี่ยงดินถล่ม มีปริมาณน้ำฝนไม่ถึงเกณฑ์การเฝ้าระวัง ประกอบกับบางพื้นที่ไม่มีฝนตก จึงไม่มีพื้นที่ติดตามสถานการณ์พิบัติภัยดินถล่มและน้ำป่าไหลหลาก

๕. แนวทางการบริหาร

กรณีสถานการณ์ปกติ

- กรมทรัพยากรธรณี ร่วมกับหน่วยงานต่างๆ ที่เกี่ยวข้องดำเนินการติดตามสถานการณ์อย่างต่อเนื่องสม่ำเสมอ เพื่อให้พร้อมสำหรับการแลกเปลี่ยนและสนับสนุนข้อมูลด้านการบริหารจัดการพิบัติภัยของแต่ละหน่วยงาน และเป็นการช่วยบรรเทาและลดผลกระทบจากพิบัติภัยที่อาจเกิดขึ้นต่อชีวิตและทรัพย์สินของประชาชนอีกทางหนึ่ง
- หน่วยงานที่เกี่ยวข้องเตรียมความพร้อมเพื่อรับมือกับสถานการณ์ที่อาจเกิดขึ้นได้อย่างทันท่วงที
- แจ้งข้อมูล/ข่าวสาร/รายงาน อย่างสม่ำเสมอ

ข้อมูลสนับสนุนที่ใช้ในการวิเคราะห์ ติดตามและเฝ้าระวังธรณีพิบัติภัยดินถล่ม ศูนย์ปฏิบัติการธรณีพิบัติภัย มีดังนี้

• สภาพอากาศ (กรมอุตุนิยมวิทยา)

- พยากรณ์อากาศ ๒๔ ชั่วโมงข้างหน้า ประเทศไทยตอนบนมีพายุฤดูร้อนเกิดขึ้น โดยมีลักษณะของพายุฝนฟ้าคะนองและลมกระโชกแรง กับมีลูกเห็บตกบางพื้นที่ รวมถึงอาจมีฟ้าผ่าเกิดขึ้นได้บริเวณภาคเหนือ สำหรับภาคใต้มีฝนฟ้าคะนองเพิ่มมากขึ้นกับมีฝนตกหนักบางพื้นที่และมีลมกระโชกแรง ส่วนอ่าวไทยตอนล่างตั้งแต่จังหวัดสุราษฎร์ธานีลงไป จะมีคลื่นสูงประมาณ ๒ เมตร

- ปริมาณน้ำฝนสูงสุดวัดได้ที่จังหวัดมหาสารคาม ๖๓.๔ มม. (ที่มา : กรมอุตุนิยมวิทยา)

• พื้นที่คาดการณ์ปริมาณน้ำฝนที่อาจก่อให้เกิดดินถล่มล่วงหน้า ๓ วัน จากแบบจำลองพื้นที่อ่อนไหวต่อดินถล่มแบบพลวัต (AP Model) สำหรับศูนย์ปฏิบัติการธรณีพิบัติภัย

- ไม่มีพื้นที่เฝ้าระวัง

หมายเหตุ AP Model เป็นการวิเคราะห์ข้อมูลเชิงสถิติของปริมาณน้ำฝนสะสมและเหตุการณ์ดินถล่มในอดีตนำมาสร้างเกณฑ์น้ำฝนสะสมวิกฤตสำหรับเฝ้าระวังและแจ้งเตือนภัยดินถล่ม ข้อมูลการคาดการณ์ปริมาณน้ำฝนล่วงหน้า ๗๒ ชั่วโมงโดยสถาบันสารสนเทศทรัพยากรน้ำและการเกษตร ได้นำมาวิเคราะห์ด้วยแบบจำลอง AP Model เพื่อคาดการณ์พื้นที่ที่จะติดตาม/เฝ้าระวังธรณีพิบัติภัยดินถล่มล่วงหน้า

- ปริมาณน้ำฝนที่วัดได้จากเครือข่ายเฝ้าระวังแจ้งเตือนธรณีพิบัติภัยในรอบ ๒๔ ชั่วโมง (๒๔ เม.ย. ๖๓ เวลา ๐๗.๐๐ น. - ๒๕ เม.ย. ๖๓ เวลา ๐๗.๐๐ น.)

ภาค	จังหวัด / อำเภอ / ตำบล / หมู่บ้าน				ข้อมูลปริมาณน้ำฝน (รอบ ๒๔ ชม.)	เครือข่ายฯ ทธ. (ผู้รายงาน)
เหนือ	เพชรบูรณ์	เมือง	ป่าเลา	พลา	วัดปริมาณน้ำฝนได้ ๘๐ มม.	นายอนุรักษ์ ทับร่อง
	เพชรบูรณ์	หล่มสัก	น้ำก้อ	น้ำก้อร่องเอือก	วัดปริมาณน้ำฝนได้ ๖๐ มม.	นายเสมอ เหมือนพรม
	อุดรดิตถ์	พากทำ	บ้านเสี้ยว	ห้วยลึก	วัดปริมาณน้ำฝนได้ ๒๕ มม.	เครือข่ายฯ ทธ.
	อุดรดิตถ์	น้ำปาด	น้ำไคร้	วังผาชัน	วัดปริมาณน้ำฝนได้ ๒๐ มม.	ร.ต.ต.บุญเสริม สุริยะ
	อุดรดิตถ์	ท่าปลา	หาดลำ	คลองชมพู	วัดปริมาณน้ำฝนได้ ๒๐ มม.	นายอัครเดช ทิพย์ราช
	พิษณุโลก	นครไทย	นาบัว	โนน	วัดปริมาณน้ำฝนได้ ๒๐ มม.	นางประทุม จินสีนา
	อุดรดิตถ์	น้ำปาด	น้ำไคร้	ปางเกลือ	วัดปริมาณน้ำฝนได้ ๑๓.๕ มม.	นายเกษม แสนสุตา
	อุดรดิตถ์	ท่าปลา	น้ำหมัน	น้ำตะ	ท้องฟ้ามีเมฆหนา มีฝนตก	นายไพโรจน์ แสนหลวง
	อุดรดิตถ์	ท่าปลา	ร่วมจิต	ร่วมจิต	มีฝนตกหนัก ท้องฟ้าครึ้ม	เครือข่ายฯ ทธ.
	เพชรบูรณ์	เมือง	ท่าพล	ป่าม่วง	มีฝนตกหนัก ท้องฟ้าครึ้ม	นายชัยชนะ กองสังข์
	กำแพงเพชร	คลองลาน	คลองลานพัฒนา	แปลงสี-แม่พิช	มีฝนตกเล็กน้อย ฟ้ามืด	นายอนุ เปรมเสถียร
	น่าน	บ่อเกลือ	บ่อเกลือใต้	นาขาม	ท้องฟ้ามีเมฆบางส่วน ไม่มีฝน	นายสถิต สุขแดง
	ตาก	แม่ระมาด	แม่ระมาด	หลายชัย	อากาศร้อน ไม่มีฝนตก	นายสมศรี มีทา
	เชียงใหม่	หางดง	บ้านปง	ปงใต้	ท้องฟ้าโปร่ง ไม่มีฝนตก	นายวรวิทย์ อินก้อน
ใต้	สุราษฎร์ธานี	คีรีรัฐนิคม	น้ำหัก	ปากพาย	วัดปริมาณน้ำฝนได้ ๓ มม.	นายชนกพงศ์ ภูห้วยล้ำ
	พังงา	กะปง	เหล	ช้างเชือก	ท้องฟ้าครึ้ม ไม่มีฝนตก	นายจริต แสงทอง
	นครศรีธรรมราช	ช้างกลาง	ช้างกลาง	ท่าแพ	ท้องฟ้าครึ้ม ไม่มีฝนตก	นางสมจิต สีนภูมิ
	นครศรีธรรมราช	พิปูน	พิปูน	ใหม่	ท้องฟ้าครึ้ม ไม่มีฝนตก	นางหนูพริก ประสงค์
	สตูล	ควนกาหลง	อูโตเจริญ	ผัง 42	ท้องฟ้าโปร่ง อากาศร้อน	นายนิคม ช้องจิดร์
ตะวันออก	สระแก้ว	ตาพระยา	ทัพราช	ทดวงษ์สมบูรณ์	วัดปริมาณน้ำฝนได้ ๖๐ มม.	นายบุญมี ศรีถาวร
	ชลบุรี	บ่อทอง	พลวงทอง	หลุมมะนาว	ท้องฟ้าครึ้ม ไม่มีฝนตก	นางจุฑาทิพ จิตรหาญ
	ชลบุรี	ศรีราชา	เขาคันทรง	หุบบอน	ท้องฟ้าครึ้ม ไม่มีฝนตก	นางศรีไพร พูลผลกา
	จันทบุรี	เขาคิชฌกูฏ	จันทเขลม	จันทาแปะ	ท้องฟ้าโปร่ง อากาศร้อน	นายทองดี สุขชาติ
	จันทบุรี	เขาคิชฌกูฏ	ตะเคียนทอง	ชำเคราะห์	ท้องฟ้ามีเมฆบางส่วน ไม่มีฝน	นายเชิ่อม วรรมภักดี
	ตราด	บ่อไร่	หนองบอน	คอแล	ท้องฟ้าโปร่ง อากาศร้อน	นายวิรัตน์ เชื้อปาน
กลาง	นครนายก	เมือง	สาริกา	ใหม่	ท้องฟ้าห้ว ไม่มีฝนตก	นางพิสมัย พุ่มมีดี
	เพชรบุรี	แก่งกระจาน	ห้วยแม่เพรียง	ด่านโจ	ท้องฟ้าโปร่ง อากาศร้อน	นายถนอม กุมภา
	ลพบุรี	ลำสนธิ	กุดตาเพชร	กุดตาเพชร	ท้องฟ้าโปร่ง อากาศร้อน	นายสมบูรณ์ ปีกขุนตอ
	สระบุรี	แก่งคอย	ชะอม	หนองแบน	ท้องฟ้าโปร่ง อากาศร้อน	นายนิกร ทองอร่าม
ตะวันออกเฉียงเหนือ	หนองคาย	สังคม	สังคม	ผาแดง	ท้องฟ้าครึ้ม ไม่มีฝนตก	นายสมใจ คำภาโคโรต
	ขอนแก่น	ภูผาม่าน	วังสวาบ	โนนเตาเหล็ก	ท้องฟ้าดปรัง อากาศร้อน	นายทองสุข แพงทอง
	อุบลราชธานี	น้ำยืน	โดมประดิษฐ์	เข้ด่อน	ท้องฟ้าโปร่ง อากาศร้อน	นางอรทัย พิมสนอง
	นครราชสีมา	สีคิ้ว	คลองไผ่	ซับศิลาทอง	ท้องฟ้าครึ้ม ไม่มีฝนตก	นางเกษมศรี อุทัยรัตน์
	เลย	ภูเรือ	ปลาบ่า	สองคอน	มีฝนตกปรอยๆ ท้องฟ้าครึ้ม	นายบุญหนัก ศรีบูรินทร์

หมายเหตุ : ศูนย์ปฏิบัติการธรณีพิบัติภัย ได้ประสานงานเครือข่ายเฝ้าระวังแจ้งเตือนธรณีพิบัติภัย จำนวน ๓๔ คน เพื่อรวบรวมข้อมูลในพื้นที่เพื่อจัดทำรายงานสถานการณ์ธรณีพิบัติภัยประจำวัน วันเสาร์ที่ ๒๕ เมษายน ๒๕๖๓

ศูนย์ปฏิบัติการธรณีพิบัติภัย กองธรณีวิทยาสิ่งแวดล้อม  
กรมทรัพยากรธรณี กระทรวงทรัพยากรธรรมชาติและสิ่งแวดล้อม  
โทร ๐๒ ๖๒๑ ๙๗๐๓-๕ โทรสาร ๐๒ ๖๒๑ ๙๗๐๐  
[www.dmr.go.th](http://www.dmr.go.th)