



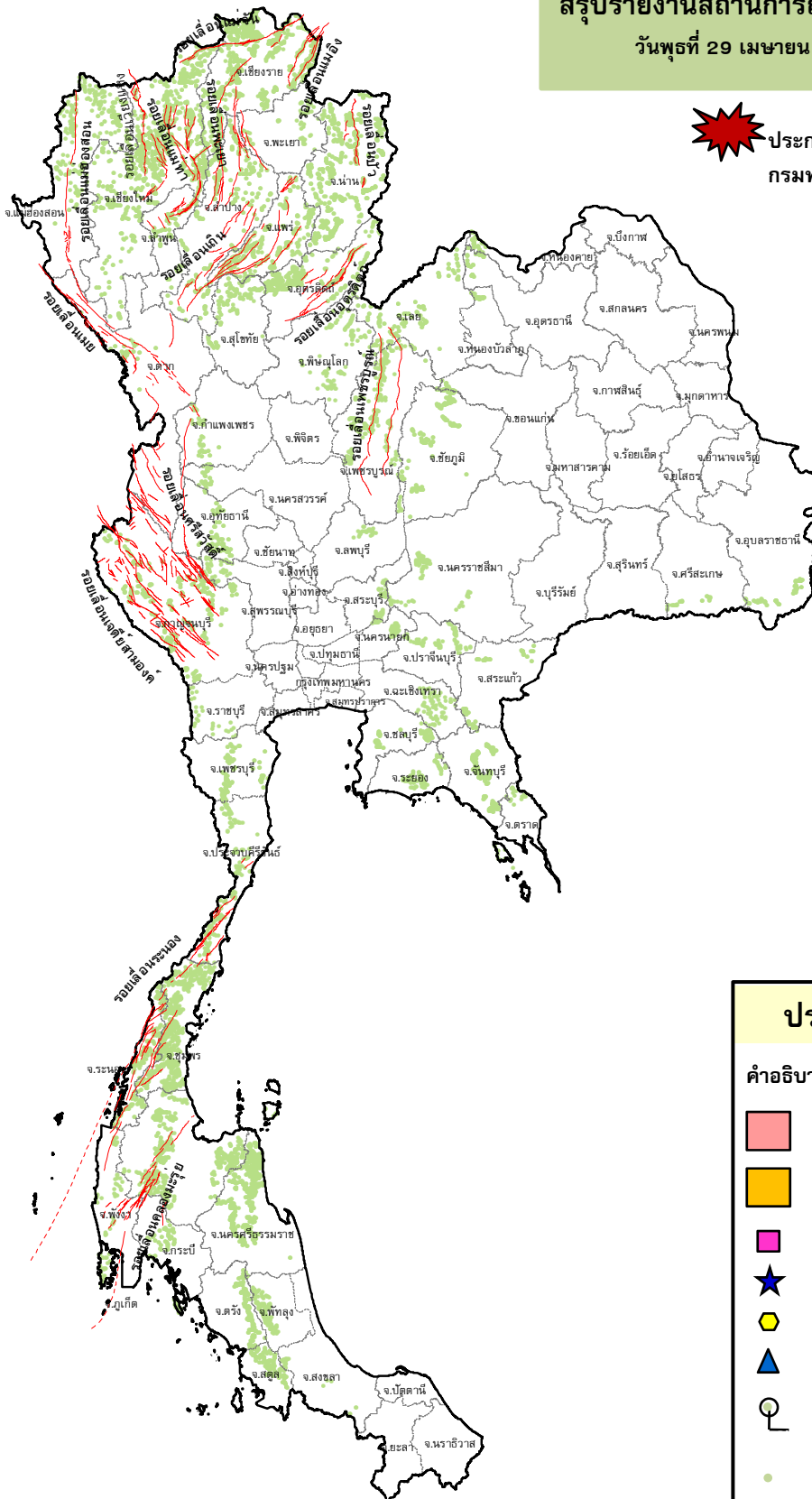
กรมทรัพยากรธรณี

สรุปรายงานสถานการณ์ธรณีพิบัติภัยประจำวัน

วันพุธที่ 29 เมษายน 2563 เวลา 08.30 น.



ประกาศเฝ้าระวังดินถล่ม
กรมทรัพยากรธรณี



ประเภทของภัยที่เกิด

คำอธิบายสัญลักษณ์

-  พื้นที่ประกาศเฝ้าระวังดินถล่ม
-  พื้นที่คาดการณ์ปริมาณน้ำฝนที่อาจก่อให้เกิดดินถล่ม
-  ดินถล่ม/ดินไหล/หินร่วง/รอยแยก
-  จุดเหนือศูนย์เกิดแผ่นดินไหว
-  สึนามิ
-  หลุมยุบ/ดินทรุดตัว
-  ปริมาณน้ำฝนในพื้นที่เสี่ยงภัยมากกว่า 100 มม. ขึ้นไป
-  อาสาสมัครเครือข่ายวัดปริมาณน้ำฝนของกรมทรัพยากรธรณี
-  รอยเลื่อนมีพลัง



รายงานสถานการณ์ธรณีพิบัติภัยประจำวัน
วันพุธที่ ๒๙ เมษายน พ.ศ. ๒๕๖๓ เวลา ๐๘.๓๐ น.



๑. ประกาศกรมทรัพยากรธรณี

- ไม่มี

๒. ธรณีพิบัติภัยภายในประเทศ รอบ ๒๔ ชั่วโมง

๒.๑ ดินถล่มน้ำป่าไหลหลาก ดินไหล หินร่วง รอยแยก และหลุมยุบ

- ไม่มี

๒.๒ แผ่นดินไหว

- ไม่มี

๓. ธรณีพิบัติภัยทั่วโลก รอบ ๒๔ ชั่วโมง ที่มีผลกระทบรุนแรง (ดินถล่ม ภูเขาไฟระเบิด แผ่นดินไหว สึนามิ หลุมยุบและอื่นๆ)

- ไม่มี

๔. พื้นที่ติดตามและเฝ้าระวังสถานการณ์ธรณีพิบัติภัยดินถล่มและน้ำป่าไหลหลากของกรมทรัพยากรธรณี

- เนื่องจากในพื้นที่เสี่ยงดินถล่ม มีปริมาณน้ำฝนไม่ถึงเกณฑ์การเฝ้าระวัง ประกอบกับบางพื้นที่ไม่มีฝนตก จึงไม่มีพื้นที่ติดตามสถานการณ์พิบัติภัยดินถล่มและน้ำป่าไหลหลาก

๕. แนวทางการบริหาร

กรณีสถานการณ์ปกติ

- กรมทรัพยากรธรณี ร่วมกับหน่วยงานต่างๆ ที่เกี่ยวข้องดำเนินการติดตามสถานการณ์อย่างต่อเนื่องสม่ำเสมอ เพื่อให้พร้อมสำหรับการแลกเปลี่ยนและสนับสนุนข้อมูลด้านการบริหารจัดการพิบัติภัยของแต่ละหน่วยงาน และเป็นการช่วยบรรเทาและลดผลกระทบจากพิบัติภัยที่อาจเกิดขึ้นต่อชีวิตและทรัพย์สินของประชาชนอีกทางหนึ่ง
- หน่วยงานที่เกี่ยวข้องเตรียมความพร้อมเพื่อรับมือกับสถานการณ์ที่อาจเกิดขึ้นได้อย่างทัน่วงที
- แจ้งข้อมูล/ข่าวสาร/รายงาน อย่างสม่ำเสมอ

ข้อมูลสนับสนุนที่ใช้ในการวิเคราะห์ ติดตามและเฝ้าระวังธรณีพิบัติภัยดินถล่ม ศูนย์ปฏิบัติการธรณีพิบัติภัย มีดังนี้

• สภาพอากาศ (กรมอุตุนิยมวิทยา)

- พยากรณ์อากาศ ๒๔ ชั่วโมงข้างหน้า ประเทศไทยตอนบนมีอากาศร้อนโดยทั่วไป แต่ยังคงมีฝนฟ้าคะนองและลมกระโชกแรงบางแห่ง โดยในภาคเหนือมีการกระจายของฝนมากกว่าบริเวณอื่นๆ ขอให้ประชาชนบริเวณดังกล่าวยังคงระวังอันตรายจากฝนฟ้าคะนอง ลมกระโชกแรงในระยะนี้ สำหรับเกษตรกรควรเตรียมการป้องกันและระวังความเสียหายที่จะเกิดต่อผลผลิตทางการเกษตรไว้ด้วย ทั้งนี้เนื่องจาก หย่อมความกดอากาศต่ำเนื่องจากความร้อนปกคลุมบริเวณภาคเหนือตอนล่างและภาคกลางตอนบน ในขณะที่บริเวณความกดอากาศสูงหรือมวลอากาศเย็นปกคลุมประเทศลาว เวียดนาม และทะเลจีนใต้ ส่งผลทำให้มีลมใต้และลมตะวันออกเฉียงใต้พัดนำความชื้นเข้ามาปกคลุมประเทศไทยตอนบน

สำหรับภาคใต้ยังคงมีฝนตกหนักและมีลมกระโชกแรงบางพื้นที่ เนื่องจาก ลมตะวันออกเฉียงใต้พัดปกคลุมอ่าวไทยและภาคใต้มีกำลังแรง ขอให้ประชาชนในพื้นที่เสี่ยงภัยระวังอันตรายจากฝนตกหนักและฝนตกสะสม ซึ่งอาจทำให้เกิดน้ำท่วมฉับพลัน น้ำป่าไหลหลากได้ ส่วนอ่าวไทยตอนล่างตั้งแต่จังหวัดสุราษฎร์ธานีลงไป ทะเลมีคลื่นสูงประมาณ ๒ เมตร บริเวณที่มีฝนฟ้าคะนองคลื่นสูงมากกว่า ๒ เมตร ขอให้ชาวเรือเดินเรือด้วยความระมัดระวัง และหลีกเลี่ยงบริเวณที่มีฝนฟ้าคะนอง

อนึ่ง ในช่วงวันที่ ๓๐ เม.ย. - ๓ พ.ค. ๖๓ หย่อมความกดอากาศต่ำที่ปกคลุมบริเวณหัวเกาะสุมาตรา มีแนวโน้มจะทวีกำลังแรงขึ้น ซึ่งจะส่งผลทำให้ภาคใต้มีฝนตกต่อเนื่องและมีฝนตกหนักบางแห่ง

- ปริมาณน้ำฝนสูงสุดวัดได้ที่อำเภอเมือง จังหวัดนครศรีธรรมราช ๔๓.๙ มม. (ที่มา : กรมอุตุนิยมวิทยา)

• พื้นที่คาดการณ์ปริมาณน้ำฝนที่อาจก่อให้เกิดดินถล่มล่วงหน้า ๓ วัน จากแบบจำลองพื้นที่อ่อนไหวต่อดินถล่มแบบพลวัต (AP Model) สำหรับศูนย์ปฏิบัติการธรณีพิบัติภัย

- ไม่มีพื้นที่เฝ้าระวัง

หมายเหตุ AP Model เป็นการวิเคราะห์ข้อมูลเชิงสถิติของปริมาณน้ำฝนสะสมและเหตุการณ์ดินถล่มในอดีตนำมาสร้างเกณฑ์น้ำฝนสะสมวิกฤตสำหรับเฝ้าระวังและแจ้งเตือนภัยดินถล่ม ข้อมูลการคาดการณ์ปริมาณน้ำฝนล่วงหน้า ๗๒ ชั่วโมงโดยสถาบันสารสนเทศทรัพยากรน้ำและการเกษตร ได้นำมาวิเคราะห์ด้วยแบบจำลอง AP Model เพื่อคาดการณ์พื้นที่ที่จะติดตาม/เฝ้าระวังธรณีพิบัติภัยดินถล่มล่วงหน้า

- ปริมาณน้ำฝนที่วัดได้จากเครือข่ายเฝ้าระวังแจ้งเตือนธรณีพิบัติภัยในรอบ ๒๔ ชั่วโมง (๒๘ เม.ย. ๖๓ เวลา ๐๗.๐๐ น. - ๒๙ เม.ย. ๖๓ เวลา ๐๗.๐๐ น.)

ภาค	จังหวัด / อำเภอ / ตำบล / หมู่บ้าน				ข้อมูลปริมาณน้ำฝน (รอบ ๒๔ ชม.)	เครือข่ายฯ ทธ. (ผู้รายงาน)
เหนือ	เชียงใหม่	หางดง	ปง	แม่ฮะเหนือ	วัดปริมาณน้ำฝนได้ ๓๐ มม.	นายเกษม ใจแดง
	เชียงใหม่	สะเมิง	แม่สาบ	ปางเต๋ม	วัดปริมาณน้ำฝนได้ ๒๘ มม.	นายยิ่ง กลิ่นอบ
	อุตรดิตถ์	ลับแล	แม่พลู	ผามูป	ท้องฟ้าโปร่ง ไม่มีฝนตก	นายฤทธิชัย ชำคง
	อุตรดิตถ์	ท่าปลา	น้ำหมั้น	น้ำหมั้นใต้	ท้องฟ้าครึ้ม ไม่มีฝนตก	นายสุนทร สายตรง
	อุตรดิตถ์	ท่าปลา	น้ำหมั้น	ทรายงาม	ท้องฟ้าครึ้ม ไม่มีฝนตก	นายประสิทธิ์ ทองหล่อ
	เชียงใหม่	ดอยสะเก็ด	แม่โป่ง	แม่โป่งหลวง	ท้องฟ้าโปร่ง ไม่มีฝนตก	นายมานิตย์ ฐระแสง
	อุตรดิตถ์	ท่าปลา	น้ำหมั้น	น้ำตะ	ท้องฟ้าครึ้ม ไม่มีฝนตก	นายไพโรสสิทธิ์ แสนหลวง
	อุตรดิตถ์	ท่าปลา	น้ำหมั้น	วังหัวดอย	ท้องฟ้าครึ้ม ไม่มีฝนตก	นายจำรัส แก้วมหาดไทย
ใต้	นครศรีธรรมราช	นบพิตำ	นบพิตำ	ทุ่งโน	วัดปริมาณน้ำฝนได้ ๔๓ มม.	นายสมศักดิ์ เพชรเจริญ
	นครศรีธรรมราช	สิชล	เขาน้อย	ยอดน้ำ	วัดปริมาณน้ำฝนได้ ๓๕ มม.	นายสุเทพ โมอ่อน
	นครศรีธรรมราช	ช้างกลาง	ช้างกลาง	ท่าแพ	วัดปริมาณน้ำฝนได้ ๒๘ มม.	นางสมจิตร สีนภูมิ
	พังงา	กะปง	เหล	ช้างเขือ	วัดปริมาณน้ำฝนได้ ๑๐ มม.	นายจิรุต แสงทอง
	สุราษฎร์ธานี	คีรีรัฐนิคม	น้ำหัก	ปากพาย	ท้องฟ้าโปร่ง อากาศแจ่มใส	นายชนกพงษ์ ห้วยภู่งั่ว
	สงขลา	รัตภูมิ	เขาพระ	เขาสอยดาว	ท้องฟ้าโปร่ง อากาศดี	นายอัมพร แก้วสุริยรัตน์
	ตรัง	ห้วยยอด	ห้วยยอด	โนเทยา	ท้องฟ้าโปร่ง ไม่มีฝนตก	นายเจริญ ช่วงชูศรี
ตะวันออก	สระแก้ว	ตาพระยา	ทัพราช	ทดวงษ์สมบูรณ์	ท้องฟ้าโปร่ง ไม่มีฝนตก	นายบุญมี ศรีถาวร
	ชลบุรี	บ้านบึง	คลองกิ้ว	ท่าน้ำ	ท้องฟ้าโปร่ง อากาศร้อน	นายประทีป สันตะศิริ
	ปราจีนบุรี	นาดี	สะพานหิน	สะพานหิน	ท้องฟ้าโปร่ง ไม่มีฝนตก	นายสุเทพ ศิลาโง่งน
	ระยอง	เขาชะเมา	ห้วยทับ	ห้วยทับมอญ	ท้องฟ้าโปร่ง ไม่มีฝนตก	นายศักดิ์ชาย สิงโต
กลาง	กาญจนบุรี	ทองผาภูมิ	ห้วยเขย่ง	ประจำไม้	ท้องฟ้าโปร่ง ไม่มีฝนตก	นายมัช สีคำ
	ราชบุรี	ปากท่อ	ยางหัก	ท่ายาง	ท้องฟ้าโปร่ง อากาศดี	นายเสริ์ คาผูก
	สุพรรณบุรี	ด่านช้าง	องค์พระ	ดงเสลา	ท้องฟ้าโปร่ง ไม่มีฝนตก	นายอานนท์ ทองศรี
	นครนายก	บ้านนา	เขาเพิ่ม	เขาไม้ไผ่	ท้องฟ้าโปร่ง ไม่มีฝนตก	นายลือชัย เวียงคำ
ตะวันออก เฉียงเหนือ	นครราชสีมา	ปากช่อง	หมูสี	เกาะแก้ว	ท้องฟ้าโปร่ง ไม่มีฝนตก	นายธนศักดิ์ สันแสนสุข
	นครราชสีมา	สีคิ้ว	คลองไผ่	ซับสวรรค์	ท้องฟ้าโปร่ง อากาศร้อน	นางเกษมศรี อุทัยรัตน์
	ชัยภูมิ	คอนสาร	ทุ่งพระ	ทุ่งพระ	ท้องฟ้าโปร่ง ไม่มีฝนตก	นายไพโรวรรณ พุดขุนทด
	ขอนแก่น	ภูผาม่าน	วังสาวบ	หนองแก้ว	ท้องฟ้าโปร่ง มีแดดออก	นายเมื่องสิงห์ มงคล
	หนองบัวลำภู	สุวรรณคูหา	บุญทัน	โคนกพัฒนา	ท้องฟ้าโปร่ง อากาศแจ่มใส	นายดอกจวง บุตรโคตร

หมายเหตุ : ศูนย์ปฏิบัติการธรณีพิบัติภัย ได้ประสานงานเครือข่ายเฝ้าระวังแจ้งเตือนธรณีพิบัติภัย จำนวน ๒๘ คน เพื่อรวบรวมข้อมูลในพื้นที่เพื่อจัดทำรายงานสถานการณ์ธรณีพิบัติภัยประจำวัน วันพุธที่ ๒๙ เมษายน ๒๕๖๓

ศูนย์ปฏิบัติการธรณีพิบัติภัย กองธรณีวิทยาสิ่งแวดล้อม
กรมทรัพยากรธรณี กระทรวงทรัพยากรธรรมชาติและสิ่งแวดล้อม
โทร ๐๒ ๖๒๑ ๙๗๐๓-๕ โทรสาร ๐๒ ๖๒๑ ๙๗๐๐
www.dmr.go.th