

๑๘ พ.ค. ๒๕๖๓ เกิดดินไหลบริเวณหน่วยห้ามล่าสัตว์ป่าดอยแม็ก
ต.ช่อแฮ อ.เมือง จ.แพร่



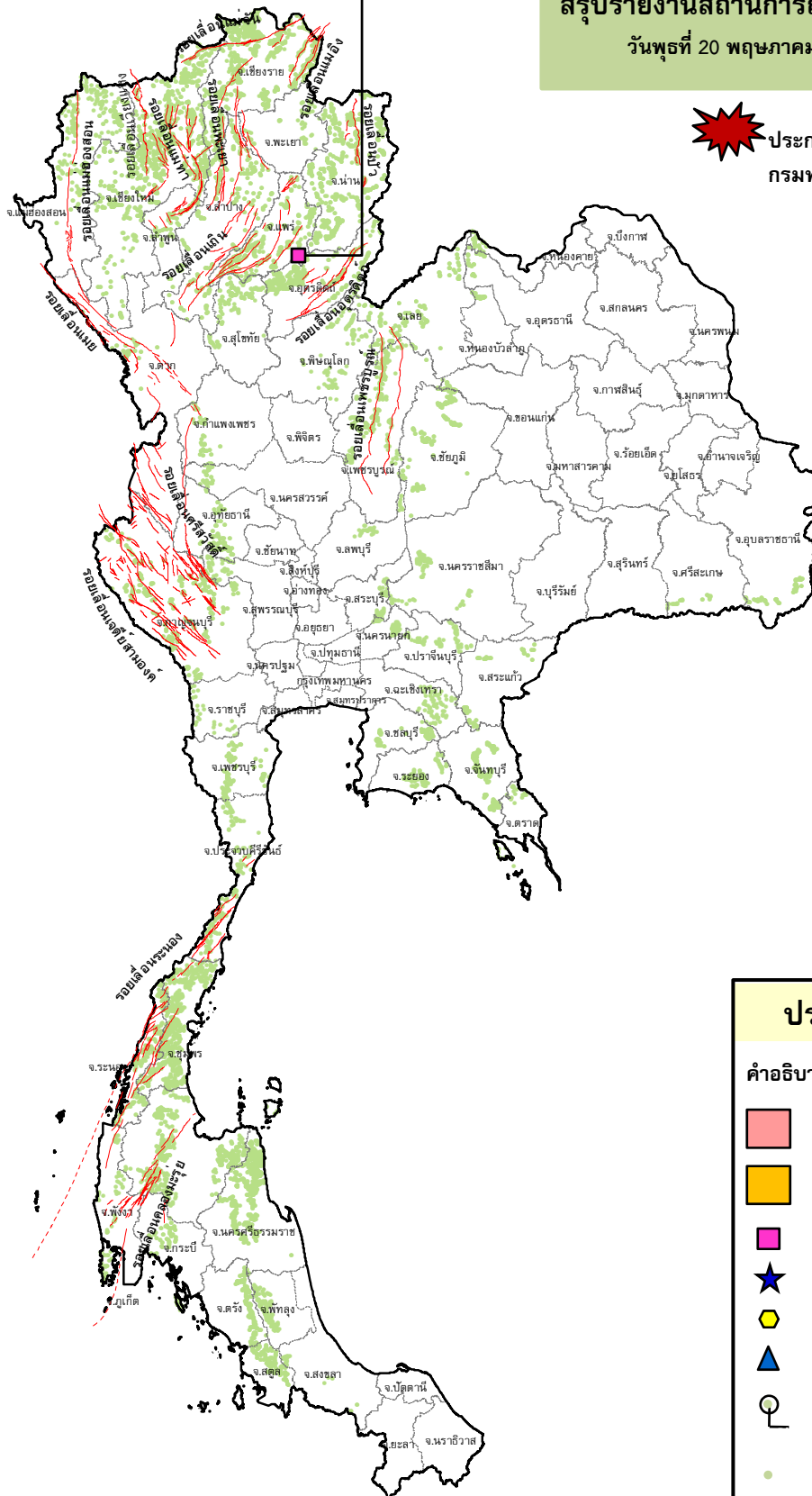
กรมทรัพยากรธรณี

สรุปรายงานสถานการณ์ธรณีพิบัติภัยประจำวัน

วันพุธที่ 20 พฤษภาคม 2563 เวลา 09.00 น.



ประกาศเฝ้าระวังดินถล่ม
กรมทรัพยากรธรณี



ประเภทของภัยที่เกิด

คำอธิบายสัญลักษณ์

- พื้นที่ประกาศเฝ้าระวังดินถล่ม
- พื้นที่คาดการณ์ปริมาณน้ำฝนที่อาจก่อให้เกิดดินถล่ม
- ดินถล่ม/ดินไหล/หินร่วง/รอยแยก
- ★ จุดเหนือศูนย์เกิดแผ่นดินไหว
- สึนามิ
- ▲ หลุมยุบ/ดินทรุดตัว
- ปริมาณน้ำฝนในพื้นที่เสี่ยงภัยมากกว่า 100 มม. ขึ้นไป
- อาสาสมัครเครือข่ายวัดปริมาณน้ำฝนของกรมทรัพยากรธรณี
- รอยเลื่อนมีพลัง



รายงานสถานการณ์ธรณีพิบัติภัยประจำวัน
วันที่ ๒๐ พฤษภาคม พ.ศ. ๒๕๖๓ เวลา ๐๙.๐๐ น.



๑. ประกาศกรมทรัพยากรธรณี

- ไม่มี

๒. ธรณีพิบัติภัยภายในประเทศ รอบ ๒๔ ชั่วโมง

๒.๑ ดินถล่มน้ำป่าไหลหลาก ดินไหล หินร่วง รอยแยก และหลุมยุบ

- ดินไหล : จังหวัดแพร่ เมื่อวันที่ ๑๘ พ.ค. ๖๓ ที่ผ่านมา เกิดฝนตกหนักทำให้มีดินไหลลงมาทับถนนทางหลวงหมายเลข ๑๐๒๒ บริเวณทางขึ้นหน่วยห้ามล่าสัตว์ป่า ดูก่อนถึงสะพานห้วยเหี้ย พื้นที่ตำบลช่อแฮ อำเภอเมือง จังหวัดแพร่ โดยมีนายอำเภอเมืองแพร่ นายสมศักดิ์ สุขประเสริฐ พร้อมด้วย ปลัดอำเภอ กำนันตำบลช่อแฮ นายบุญครอง ดอกเกียง และปลัดเทศบาลตำบลช่อแฮ เจ้าหน้าที่งานป้องกัน เทศบาลตำบลช่อแฮ ออกตรวจเยี่ยมจุดดินไหล เพื่อเคลียร์เส้นทางให้สามารถสัญจรไปมาได้ตามปกติ (ที่มา : แพร่ข่าว ออนไลน์)

๒.๒ แผ่นดินไหว

- ไม่มี

๓. ธรณีพิบัติภัยทั่วโลก รอบ ๒๔ ชั่วโมง ที่มีผลกระทบรุนแรง (ดินถล่ม ภูเขาไฟระเบิด แผ่นดินไหว สึนามิ หลุมยุบและอื่นๆ)

- เมื่อวันที่ ๑๘ พ.ค. ๖๓ เวลา ๒๐.๔๘ น. ที่ผ่านมาเกิดเหตุแผ่นดินไหวบนบกขนาด ๕.๒ ที่ระดับความลึก ๑๐ กิโลเมตร บริเวณเมืองจ้าวตง ในมณฑลยูนนาน ประเทศจีน ทำให้มีผู้เสียชีวิต ๔ ราย และได้รับบาดเจ็บ ๒๓ ราย อาคารบ้านเรือนของประชาชนได้รับความเสียหายจำนวนมาก (ที่มา : USGS, Onbnews)

๔. พื้นที่ติดตามและเฝ้าระวังสถานการณ์ธรณีพิบัติภัยดินถล่มและน้ำป่าไหลหลากของกรมทรัพยากรธรณี

-

๕. แนวทางการบริหาร

สถานการณ์ปกติ

- กรมทรัพยากรธรณี ร่วมกับหน่วยงานต่างๆ ที่เกี่ยวข้องดำเนินการติดตามสถานการณ์อย่างต่อเนื่องสม่ำเสมอ เพื่อให้พร้อมสำหรับการแลกเปลี่ยนและสนับสนุนข้อมูลด้านการบริหารจัดการพิบัติภัยของแต่ละหน่วยงาน และเป็นการช่วยบรรเทาและลดผลกระทบจากพิบัติภัยที่อาจเกิดขึ้นต่อชีวิตและทรัพย์สินของประชาชนอีกทางหนึ่ง
- หน่วยงานที่เกี่ยวข้องเตรียมความพร้อมเพื่อรับมือกับสถานการณ์ที่อาจเกิดขึ้นได้อย่างทัน่วงที
- แจ้งข้อมูล/ข่าวสาร/รายงาน อย่างสม่ำเสมอ

ข้อมูลสนับสนุนที่ใช้ในการวิเคราะห์ ติดตามและเฝ้าระวังธรณีพิบัติภัยดินถล่ม ศูนย์ปฏิบัติการธรณีพิบัติภัย มีดังนี้

• สภาพอากาศ (กรมอุตุนิยมวิทยา)

- พยากรณ์อากาศ ๒๔ ชั่วโมงข้างหน้า มรสุมตะวันตกเฉียงใต้กำลังค่อนข้างแรงพัดปกคลุมทะเลอันดามัน และประเทศไทย ทำให้บริเวณดังกล่าวมีฝนฟ้าคะนองและฝนตกหนักบางแห่ง สำหรับคลื่นลมบริเวณทะเลอันดามันมีกำลังปานกลาง โดยทะเลอันดามันตอนบนมีคลื่นสูงประมาณ ๒ เมตร บริเวณที่มีฝนฟ้าคะนองคลื่นสูงมากกว่า ๒ เมตร ขอให้ชาวเรือบริเวณทะเลอันดามันควรเดินเรือด้วยความระมัดระวัง และเรือเล็กควรออกจากฝั่งจนถึงวันที่ ๒๑ พ.ค. ๖๓

อนึ่ง พายุไซโคลน “อำพัน” (AMPHAN) บริเวณอ่าวเบงกอลตอนบน กำลังเคลื่อนที่ไปทางทิศเหนือ คาดว่าจะเคลื่อนขึ้นฝั่งบริเวณประเทศบังคลาเทศในช่วงวันที่ ๒๐-๒๑ พ.ค. ๖๓

- ปริมาณน้ำฝนสูงสุดวัดได้ที่อำเภอสร้างคอม จังหวัดอุดรธานี ๓๒.๐ มม. (ที่มา : กรมอุตุนิยมวิทยา)

• พื้นที่คาดการณ์ปริมาณน้ำฝนที่อาจก่อให้เกิดดินถล่มล่วงหน้า ๓ วัน จากแบบจำลองพื้นที่อ่อนไหวต่อดินถล่มแบบพลวัต (AP Model) สำหรับศูนย์ปฏิบัติการธรณีพิบัติภัย

- ไม่มีพื้นที่เฝ้าระวัง

หมายเหตุ AP Model เป็นการวิเคราะห์ข้อมูลเชิงสถิติของปริมาณน้ำฝนสะสมและเหตุการณ์ดินถล่มในอดีตนำมาสร้างเกณฑ์น้ำฝนสะสมวิกฤตสำหรับเฝ้าระวังและแจ้งเตือนภัยดินถล่ม ข้อมูลการคาดการณ์ปริมาณน้ำฝนล่วงหน้า ๗๒ ชั่วโมงโดยสถาบันสารสนเทศทรัพยากรน้ำและการเกษตร ได้นำมาวิเคราะห์ด้วยแบบจำลอง AP Model เพื่อคาดการณ์พื้นที่ที่จะติดตาม/เฝ้าระวังธรณีพิบัติภัยดินถล่มล่วงหน้า

• ปริมาณน้ำฝนที่วัดได้จากเครือข่ายเฝ้าระวังแจ้งเตือนธรณีพิบัติภัยในรอบ ๒๔ ชั่วโมง (๑๙ พ.ค. ๖๓ เวลา ๐๗.๐๐ น. - ๒๐ พ.ค. ๖๓ เวลา ๐๗.๐๐ น.)

ภาค	จังหวัด / อำเภอ / ตำบล / หมู่บ้าน				ข้อมูลปริมาณน้ำฝน (รอบ ๒๔ ชม.)	เครือข่ายฯ ทธ. (ผู้รายงาน)
เหนือ	อุตรดิตถ์	ลับแล	ฝายหลวง	ปากทางเหนือ	วัดปริมาณน้ำฝนได้ ๒๓ มม. ท้องฟ้าโปร่ง ไม่มีฝนตก ท้องฟ้ามีเมฆมาก อากาศดี ท้องฟ้าโปร่ง ไม่มีฝนตก ท้องฟ้าโปร่ง ไม่มีฝนตก ท้องฟ้าโปร่ง ไม่มีฝนตก ท้องฟ้าโปร่ง อากาศดี	นางสุนทรีย์ สุดสระ นายอัครเดช ทิพยราช นายไพโรสิทธิ์ แสนหลวง นายจรัส แก้วมหาดไทย นายวรวิทย์ อินก้อน นายสมมี ณะน้อย
	อุตรดิตถ์	ท่าปลา	หาดลำ	คลองชมพู		
	อุตรดิตถ์	ท่าปลา	น้ำหมั้น	น้ำต๊ะ		
	อุตรดิตถ์	ท่าปลา	น้ำหมั้น	วังหัวตอย		
	เชียงใหม่	หางดง	บ้านปาง	ปางใต้		
	เชียงราย	เทิง	ปล้อง	ปล้องใต้		
ใต้	พังงา	กะปง	เหล	ช้างเขือ	วัดปริมาณน้ำฝนได้ ๕ มม. ท้องฟ้าโปร่ง อากาศดี อากาศดี ไม่มีฝนตก อากาศดี ไม่มีฝนตก ท้องฟ้าโปร่ง ไม่มีฝนตก	นายจรีต แสงทอง นายชนกพงศ์ ภูช่วยล้ำ นางหนูพริก ประสงค์ นางสมจิตร สีนภูมิ นายระพิน โคตรประทุม
	สุราษฎร์ธานี	คีรีรัฐนิคม	น้ำหก	ปากพาย		
	นครศรีธรรมราช	พิปูน	พิปูน	ใหม่		
	นครศรีธรรมราช	ช้างกลาง	ช้างกลาง	ท่าแพ		
	ระนอง	กระบุรี	จ.ป.ร.	น้ำขาว		
ตะวันออก	จันทบุรี	ขลุง	ซึ้ง	กงซีไร่	ท้องฟ้าโปร่ง ไม่มีเมฆ ท้องฟ้าโปร่ง ไม่มีเมฆ ท้องฟ้าครึ้ม มีเมฆมาก ท้องฟ้าโปร่ง ไม่มีเมฆ	นายจ่านง วรรณเวช นายชัยวัฒน์ เนื่องจ่านงค์ นายสมพิศ สงวนพงษ์ นายณัฐสิทธิ์ วงศ์ทรัพย์
	ชลบุรี	บ่อทอง	พลวงทอง	คลองตาเพชร		
	ตราด	เขาสลึง	สะตอ	ทุ่งกระบอก		
	ระยอง	แกลง	สองสลึง	หนองเสม็ด		
กลาง	กาญจนบุรี	ด่านมะขามเตี้ย	จรเข้เผือก	ไทรทอง	ท้องฟ้าครึ้ม อากาศดี ท้องฟ้าครึ้ม อากาศดี ท้องฟ้าครึ้ม อากาศดี ท้องฟ้าโปร่ง อากาศร้อน ท้องฟ้าครึ้ม อากาศดี ท้องฟ้าครึ้ม ฝนตกปรอยๆ	นางกาญจนา เอื้อจิตรวิกุล นายกิจพัฒน์ สำเร็จกิจ นายแก้ว ทะนัน นายวัชร ก่าพร นายสงวน กัดแสง นางสาวนัฐพร กันทุกข์
	กาญจนบุรี	ทองผาภูมิ	ชะแล	ห้วยเสือ		
	กาญจนบุรี	ศรีสวัสดิ์	ด่านแม่ฉลวย	ดงเสลา		
	ประจวบคีรีขันธ์	หัวหิน	ห้วยสัตว์ใหญ่	เฉลิมพร		
	ประจวบคีรีขันธ์	บางสะพาน	ร้อนทอง	ห้วยพลู		
	เพชรบุรี	แก่งกระจาน	ห้วยแม่เพรียง	ห้วยไผ่		
ตะวันออก เฉียงเหนือ	เลย	นาแห้ว	แสงภา	หัวนา	วัดปริมาณน้ำฝนได้ ๕๐ มม. ท้องฟ้าครึ้ม มีเมฆมาก อากาศร้อน ไม่มีฝนตก ท้องฟ้าโปร่ง อากาศร้อน ท้องฟ้าครึ้ม มีเมฆมาก อากาศร้อน มีเมฆบางส่วน ท้องฟ้าโปร่ง อากาศดี ท้องฟ้าโปร่ง อากาศดี	นายหลิน มั่นมา นายกิตติ จำปานิล นางไพโรวัลย์ พรหมโชคศิริกุล นายวงศ์เดือน เถาถาวงค์ นายถวิล ศรีจางวาง นายถาวร ประจัญกล้า นายชิน บุญดี นายเจริญ สระสา
	เลย	ภูเรือ	ท่าศาลา	ท่าศาลา		
	นครราชสีมา	วังน้ำเขียว	อุดมทรัพย์	อุดมทรัพย์พัฒนา		
	หนองบัวลำภู	สุวรรณคูหา	บุญทับ	แสงอรุณ		
	หนองคาย	สังคม	นาจิว	ดงป่าเปลือย		
	อุดรธานี	นาูง	โนนทอง	โสมสวรรค์		
	ศรีสะเกษ	ภูสิงห์	ดงรัก	คูสีแจ		
	อุบลราชธานี	นาจะหลวย	นาจะหลวย	ท่าก่อ		

หมายเหตุ : ศูนย์ปฏิบัติการธรณีพิบัติภัย ได้ประสานงานเครือข่ายเฝ้าระวังแจ้งเตือนธรณีพิบัติภัย จำนวน ๒๔ คน เพื่อรวบรวมข้อมูลในพื้นที่เพื่อจัดทำรายงานสถานการณ์ธรณีพิบัติภัยประจำวัน วันอังคารที่ ๒๐ พฤษภาคม ๒๕๖๓

ศูนย์ปฏิบัติการธรณีพิบัติภัย กองธรณีวิทยาสิ่งแวดล้อม
กรมทรัพยากรธรณี กระทรวงทรัพยากรธรรมชาติและสิ่งแวดล้อม
โทร ๐๒ ๖๒๑ ๙๗๐๓-๕ โทรสาร ๐๒ ๖๒๑ ๙๗๐๐
www.dmr.go.th