

ดินไหว ข้างทางปิดถนน ๑๐๘๑ บ่อเกลือ - เฉลิมพระเกียรติ  
 ต. ขุนน่าน อ. เฉลิมพระเกียรติ จ. น่าน



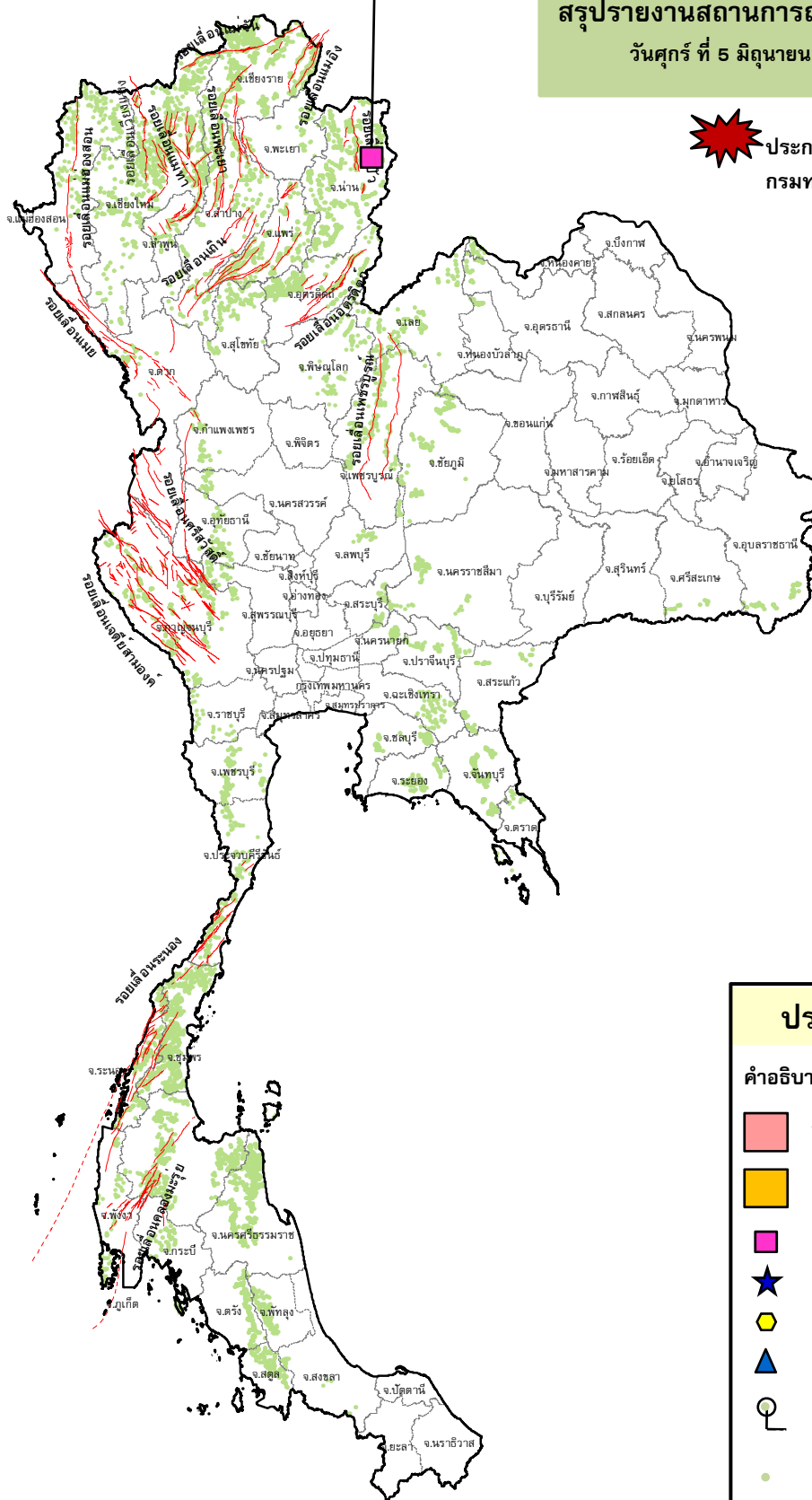
**กรมทรัพยากรธรณี**

สรุปรายงานสถานการณ์ธรณีพิบัติภัยประจำวัน

วันศุกร์ ที่ 5 มิถุนายน 2563 เวลา 09.00 น.



ประกาศเฝ้าระวังดินถล่ม  
 กรมทรัพยากรธรณี



**ประเภทของภัยที่เกิด**

คำอธิบายสัญลักษณ์

- พื้นที่ประกาศเฝ้าระวังดินถล่ม
- พื้นที่คาดการณ์ปริมาณน้ำฝนที่อาจก่อให้เกิดดินถล่ม
- ดินถล่ม/ดินไหล/หินร่วง/รอยแยก (1)
- จุดเหนือศูนย์เกิดแผ่นดินไหว
- สึนามิ
- หลุมยุบ/ดินทรุดตัว
- ปริมาณน้ำฝนในพื้นที่เสี่ยงภัยมากกว่า 100 มม. ขึ้นไป
- อาสาสมัครเครือข่ายวัดปริมาณน้ำฝนของกรมทรัพยากรธรณี
- รอยเลื่อนมีพลัง



รายงานสถานการณ์ธรณีพิบัติภัยประจำวัน  
วันศุกร์ที่ ๕ มิถุนายน พ.ศ. ๒๕๖๓ เวลา ๐๙.๐๐ น.



๑. ประกาศกรมทรัพยากรธรณี

- ไม่มี

๒. ธรณีพิบัติภัยภายในประเทศ รอบ ๒๔ ชั่วโมง

๒.๑ ดินถล่มน้ำป่าไหลหลาก ดินไหล หินร่วง รอยแยก และหลุมยุบ

- ดินไหล เวลา ๐๒.๐๐ น. เกิดดินไหลลงข้างทางปิดถนน ๑๐๘๑ ป่อเกลือ – เฉลิมพระเกียรติ ช่างบ้านด่าน - บ้านเปียงก่อ หลัก กม. ที่ ๑๑๒+๑ ต. ชุนน่าน อ. เฉลิมพระเกียรติ จ. น่าน ขณะนี้ยังไม่สามารถเคลียร์พื้นที่ได้เนื่องจากมีฝนตกหนักอยู่ ทำให้รถสัญจรผ่านไม่ได้ และมีน้ำป่าไหลหลากเข้าท่วมบ้านเรือนประชาชน ทั้งนี้ ได้แจ้งประชาชนที่อาศัยใกล้แหล่งน้ำ ที่ราบลุ่มทางน้ำไหลผ่าน ให้ทำการเฝ้าระวังดินถล่มและน้ำป่าไหลหลากแล้ว (ที่มา : กรมป้องกันและบรรเทาสาธารณภัย)

- น้ำป่าไหลหลาก วานนี้ (๔ มิ.ย.๖๓) เกิดน้ำป่าไหลหลากเข้าท่วมบ้านเรือนประชาชน บ.กกสะตี ม.5 ต.วังยาว อ.ด่านซ้าย จ.เลย ส่งผลให้เกิดน้ำท่วมขังในบางพื้นที่ (ที่มา : กรมป้องกันและบรรเทาสาธารณภัย)

๒.๒ แผ่นดินไหว

- ไม่มี

๓. ธรณีพิบัติภัยทั่วโลก รอบ ๒๔ ชั่วโมง ที่มีผลกระทบรุนแรง (ดินถล่ม ภูเขาไฟระเบิด แผ่นดินไหว สึนามิ หลุมยุบและอื่นๆ)

- ไม่มี

๔. พื้นที่ติดตามและเฝ้าระวังสถานการณ์ธรณีพิบัติภัยดินถล่มและน้ำป่าไหลหลากของกรมทรัพยากรธรณี

- เนื่องจากห่อความกดอากาศต่ำปกคลุมบริเวณอ่าวเบงกอลตอนกลาง ส่งผลให้มรสุมตะวันตกเฉียงใต้ที่พัดปกคลุมทะเลอันดามันและประเทศไทยมีกำลังแรงขึ้น ลักษณะเช่นนี้ทำให้ประเทศไทยมีฝนตกต่อเนื่อง กับมีฝนตกหนักบางแห่ง โดยเฉพาะบริเวณภาคเหนือ ภาคตะวันออก และภาคใต้ ศูนย์ปฏิบัติการธรณีพิบัติภัย จึงได้ทำการเฝ้าระวังและติดตามสถานการณ์ธรณีพิบัติภัยดินถล่มและน้ำป่าไหลหลากเป็นพิเศษ และจะทำการแจ้งอาสาสมัครเครือข่ายในพื้นที่เสี่ยงภัยต่อไป

๕. แนวทางการบริหาร

สถานการณ์ปกติ

- กรมทรัพยากรธรณี ร่วมกับหน่วยงานต่างๆ ที่เกี่ยวข้องดำเนินการติดตามสถานการณ์อย่างต่อเนื่องสม่ำเสมอ เพื่อให้พร้อมสำหรับการแลกเปลี่ยนและสนับสนุนข้อมูลด้านการบริหารจัดการพิบัติภัยของแต่ละหน่วยงาน และเป็นการช่วยบรรเทาและลดผลกระทบจากพิบัติภัยที่อาจเกิดขึ้นต่อชีวิตและทรัพย์สินของประชาชนอีกทางหนึ่ง
- หน่วยงานที่เกี่ยวข้องเตรียมความพร้อมเพื่อรับมือกับสถานการณ์ที่อาจเกิดขึ้นได้อย่างทัน่วงที
- แจ้งข้อมูล/ข่าวสาร/รายงาน อย่างสม่ำเสมอ

ข้อมูลสนับสนุนที่ใช้ในการวิเคราะห์ ติดตามและเฝ้าระวังธรณีพิบัติภัยดินถล่ม ศูนย์ปฏิบัติการธรณีพิบัติภัย มีดังนี้

• สภาพอากาศ (กรมอุตุนิยมวิทยา)

- พยากรณ์อากาศ ๒๔ ชั่วโมงข้างหน้า หย่อมความกดอากาศต่ำปกคลุมบริเวณอ่าวเบงกอลตอนกลาง ส่งผลให้มรสุมตะวันตกเฉียงใต้ที่พัดปกคลุมทะเลอันดามันและประเทศไทยมีกำลังแรงขึ้น ลักษณะเช่นนี้ทำให้ประเทศไทยมีฝนตกต่อเนื่อง กับมีฝนตกหนักบางแห่ง ขอให้ประชาชนบริเวณภาคเหนือ ภาคตะวันออก และภาคใต้ ระวังอันตรายจากฝนตกหนักและฝนที่ตกสะสม ที่อาจทำให้เกิดน้ำท่วมฉับพลัน และน้ำป่าไหลหลากได้ สำหรับคลื่นลมบริเวณทะเลอันดามันและอ่าวไทยจะมีกำลังแรงขึ้นในช่วงวันที่ ๖-๑๐ มิ.ย. ๖๓ โดยทะเลอันดามันมีคลื่นสูงประมาณ ๒ เมตร บริเวณที่มีฝนฟ้าคะนองมีคลื่นสูงมากกว่า ๒ เมตร

- ปริมาณน้ำฝนสูงสุดวัดได้ที่จังหวัดนครนายก ๔๘.๒ มม. (ที่มา : กรมอุตุนิยมวิทยา)

• พื้นที่คาดการณ์ปริมาณน้ำฝนที่อาจก่อให้เกิดดินถล่มล่วงหน้า ๓ วัน จากแบบจำลองพื้นที่อ่อนไหวต่อดินถล่มแบบพลวัต (AP Model) สำหรับศูนย์ปฏิบัติการธรณีพิบัติภัย

- ไม่มีพื้นที่เฝ้าระวัง

หมายเหตุ AP Model เป็นการวิเคราะห์ข้อมูลเชิงสถิติของปริมาณน้ำฝนสะสมและเหตุการณ์ดินถล่มในอดีตนำมาสร้างเกณฑ์น้ำฝนสะสมวิกฤตสำหรับเฝ้าระวังและแจ้งเตือนภัยดินถล่ม ข้อมูลการคาดการณ์ปริมาณน้ำฝนล่วงหน้า ๗๒ ชั่วโมงโดยสถาบันสารสนเทศทรัพยากรน้ำและการเกษตร ได้นำมาวิเคราะห์ด้วยแบบจำลอง AP Model เพื่อคาดการณ์พื้นที่ที่จะติดตามเฝ้าระวังธรณีพิบัติภัยดินถล่มล่วงหน้า

• ปริมาณน้ำฝนที่วัดได้จากเครือข่ายเฝ้าระวังแจ้งเตือนธรณีพิบัติภัยในรอบ ๒๔ ชั่วโมง (๔ มิ.ย. ๖๓ เวลา ๐๗.๐๐ น. - ๕ มิ.ย. ๖๓ เวลา ๐๗.๐๐ น.)

ภาค	จังหวัด / อำเภอ / ตำบล / หมู่บ้าน				ข้อมูลปริมาณน้ำฝน (รอบ ๒๔ ชม.)	เครือข่ายฯ ทธ. (ผู้รายงาน)
เหนือ	น่าน	บ่อเกลือ	บ่อเกลือใต้	ฝักเหือก	วัดปริมาณน้ำฝนได้ ๙๕ มม.	เครือข่ายฯ ทธ.
	น่าน	บ่อเกลือ	บ่อเกลือใต้	นาขาม	วัดปริมาณน้ำฝนได้ ๙๐ มม.	คุณสถิตย์ อ้ายแดง
	น่าน	บ่อเกลือ	บ่อเกลือใต้	หนองน่าน	วัดปริมาณน้ำฝนได้ ๖๕ มม.	เครือข่ายฯ ทธ.
	น่าน	บ่อเกลือ	ดงพญา	สปีน	วัดปริมาณน้ำฝนได้ ๖๐ มม.	คุณใจ อินสุต
	เชียงใหม่	ฝาง	แม่งอน	ยาง	วัดปริมาณน้ำฝนได้ ๕๕ มม.	เครือข่ายฯ ทธ.
	น่าน	บ่อเกลือ	บ่อเกลือเหนือ	น้ำกั้น	วัดปริมาณน้ำฝนได้ ๕๐ มม.	เครือข่ายฯ ทธ.
	น่าน	บ่อเกลือ	บ่อเกลือเหนือ	น้ำหว่า	วัดปริมาณน้ำฝนได้ ๔๐ มม.	เครือข่ายฯ ทธ.
	น่าน	บ่อเกลือ	ดงพญา	สว่าเหนือ	วัดปริมาณน้ำฝนได้ ๔๐ มม.	คุณประดิษฐ์ ภูดี
	น่าน	บ่อเกลือ	ภูฟ้า	ผาสุข	วัดปริมาณน้ำฝนได้ ๔๐ มม.	คุณนิพนธ์ ใจปิง
	อุดรดิตถ์	ลับแล	ฝายหลวง	ฝายหลวง	วัดปริมาณน้ำฝนได้ ๑๔ มม.	นายประสิทธิ์ แสนหลวง
	อุดรดิตถ์	ลับแล	แม่พูล	มหาราช	วัดปริมาณน้ำฝนได้ ๑๒ มม.	เครือข่ายฯ ทธ.
	อุดรดิตถ์	ท่าปลา	น้ำหมั้น	ทรายงาม	วัดปริมาณน้ำฝนได้ ๑๐ มม.	นายประสิทธิ์ ทองหล่อ
	อุดรดิตถ์	ท่าปลา	น้ำหมั้น	น้ำหมั้นใต้	ท้องฟ้าครีมี มีลมแรง ไม่มีฝน	นายสุนทน ใจตรง
	อุดรดิตถ์	ท่าปลา	หาดลำ	คลองขมภู	ท้องฟ้าครีมี ไม่มีฝนตก	นายอัศวเดช ทิพย์ราช
	เชียงใหม่	อมก๋อย	นาเกียน	อุตุ้ม	ท้องฟ้ามีดครีมี มีเมฆมาก	เครือข่ายฯ ทธ.
ใต้	สตูล	ทุ่งหว้า	ป่าแก่บ่อหิน	ทุ่งดินลู่ม	วัดปริมาณน้ำฝนได้ ๔๐ มม.	นายเชียน ชำนาญตง
	พังงา	กะปง	เหล	ช้างเขือ	วัดปริมาณน้ำฝนได้ ๒๐ มม.	นายจรีต แสงทอง
	นครศรีธรรมราช	ลิขิล	เขาน้อย	ยอดน้ำ	วัดปริมาณน้ำฝนได้ ๕ มม.	นายสุเทพ โมอ่อน
	นครศรีธรรมราช	พิปูน	พิปูน	ใหม่	ท้องฟ้าโปร่ง ไม่มีฝนตก	นางหนูพริก ประสงค์
	สุราษฎร์ธานี	คีรีรัฐนิคม	น้ำหัก	ปากพาย	ท้องฟ้าโปร่ง ไม่มีฝนตก	นายชนกพงศ์ ภูห้วยลำ
	ระนอง	เมือง	บางรีน	พรรั้ง	ท้องฟ้าครีมี ไม่มีฝนตก	นายจรัญ เลียงจิรการ
	ชุมพร	ปะทิว	ชุมโค	ดอนทราย	ท้องฟ้าโปร่ง อากาศดี	นายทวี บุญพา
ตะวันออก	ชลบุรี	บ่อทอง	พลวงทอง	เขาใหญ่	ท้องฟ้าครีมี ไม่มีฝน	นายประภาส แซ่อึ้ง
	ระยอง	เขาชะเมา	คลองหิน	พุทธ	ท้องฟ้าครีมี ไม่มีฝนตก	นางรำพึง ลิขานนท
	ระยอง	แก่ง	เนินฆ้อ	เนินฆ้อ	มีฝนตก ท้องฟ้าครีมี	นางสุภาพร วงษา
	ตราด	เขาสมิง	สะตอ	ทุ่งกระบอก	ท้องฟ้าครีมี ไม่มีฝนตก	นายตรวจสนแก้ง
	ตราด	เกาะช้าง	ฐานปฏิบัติการที่ ๔ โก้แบ้		มีฝนตก ท้องฟ้าครีมี	นายล้อมชัย ศรีเสยาคน
	จันทบุรี	ขลุง	ตรอกนอง	ตรอกนอง	มีฝนตกหนัก ท้องฟ้าครีมี	นายนอม สมบัติ
	จันทบุรี	เขาคิชฌกูฏ	จันทเขลม	คลองซีฟ	มีฝนตกปรอยๆ ท้องฟ้าครีมี	นายชูชาติ ธุรการ
	จันทบุรี	เขาคิชฌกูฏ	พลวง	กระทิง	ท้องฟ้าโปร่ง เมื่อวานมีฝนตก	นางอรอุมา ปัญญาพล
กลาง	กาญจนบุรี	บ่อพลอย	หนองรี	ลำพระยา	ท้องฟ้าโปร่ง อากาศร้อน	นายแก้ว แซ่ลี
	ราชบุรี	สวนผึ้ง	สวนผึ้ง	ทุ่งแฝก	ท้องฟ้าโปร่ง อากาศดี	นายประชุม เรื่องเดช
	นครนายก	เมือง	ศรีนาวา	ศรีนาวา	ท้องฟ้าโปร่ง อากาศดี	นายปรีชา จันทอนธิมุค
	ประจวบคีรีขันธ์	ทับสะแก	ห้วยยาง	ห้วยมะปรางค์	ท้องฟ้าครีมี ไม่มีฝนตก	นายมนูญ ยะหอม
ตะวันออก เฉียงเหนือ	นครราชสีมา	สีคิ้ว	คลองไผ่	เขาพริก	วัดปริมาณน้ำฝนได้ ๖๐ มม.	นายประยงค์ อาจฝึกปัง
	นครราชสีมา	สีคิ้ว	คลองไผ่	ซับศรีจันทร์	ท้องฟ้าโปร่ง ไม่มีฝนตก	นางไกล่รุ่ง สิ้นชม
	อุบลราชธานี	นาจะหลวย	นาจะหลวย	ท่าก่อ	ท้องฟ้าโปร่ง ไม่มีฝนตก	นายเจริญ สระสา
	อุดรธานี	นาเยือง	โนนทอง	โสมสวรรค์	วัดปริมาณน้ำฝนได้ ๔๐ มม.	นายถาวร ประจัญกล้า
	ขอนแก่น	ภูผาม่าน	วังสาวบ	หนองแห้ว	ท้องฟ้าโปร่ง อากาศดี	นายเมืองสิงห์ มงคล

หมายเหตุ : ศูนย์ปฏิบัติการธรณีพิบัติภัย ได้ประสานงานเครือข่ายเฝ้าระวังแจ้งเตือนธรณีพิบัติภัย จำนวน ๓๙ คน เพื่อรวบรวมข้อมูลในพื้นที่เพื่อจัดทำรายงานสถานการณ์ธรณีพิบัติภัยประจำวัน วันศุกร์ที่ ๕ มิถุนายน ๒๕๖๓

ศูนย์ปฏิบัติการธรณีพิบัติภัย กองธรณีวิทยาสิ่งแวดล้อม  
กรมทรัพยากรธรณี กระทรวงทรัพยากรธรรมชาติและสิ่งแวดล้อม  
โทร ๐๒ ๒๒๑ ๙๗๐๓-๕ โทรสาร ๐๒ ๒๒๑ ๙๗๐๐  
[www.dmr.go.th](http://www.dmr.go.th)