



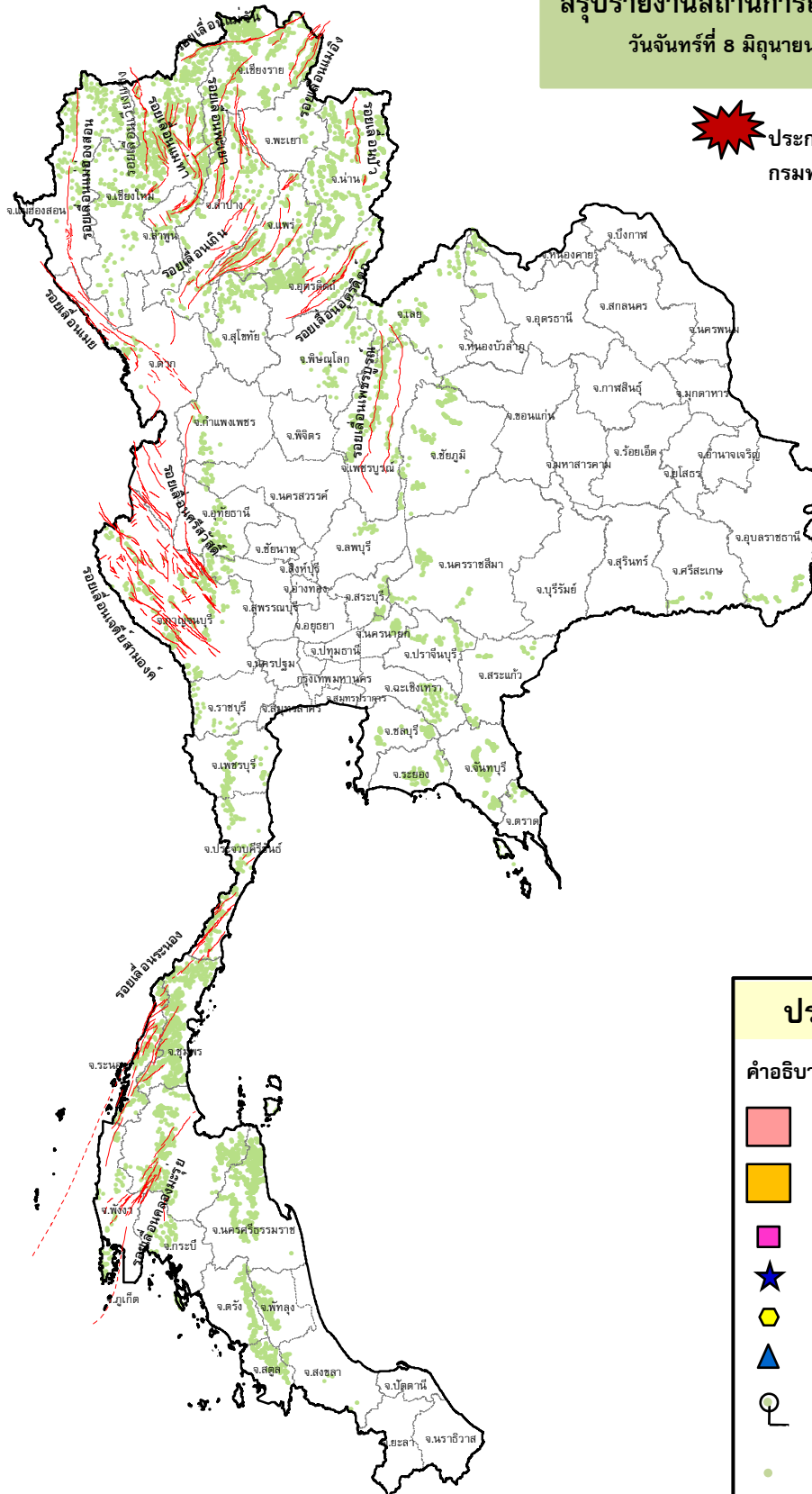
กรมทรัพยากรธรณี

สรุปรายงานสถานการณ์ธรณีพิบัติภัยประจำวัน

วันจันทร์ที่ 8 มิถุนายน 2563 เวลา 08.30 น.



ประกาศเฝ้าระวังดินถล่ม
กรมทรัพยากรธรณี



ประเภทของภัยที่เกิด

คำอธิบายสัญลักษณ์

-  พื้นที่ประกาศเฝ้าระวังดินถล่ม
-  พื้นที่คาดการณ์ปริมาณน้ำฝนที่อาจก่อให้เกิดดินถล่ม
-  ดินถล่ม/ดินไหล/หินร่วง/รอยแยก
-  จุดเหนือศูนย์เกิดแผ่นดินไหว
-  สึนามิ
-  หลุมยุบ/ดินทรุดตัว
-  ปริมาณน้ำฝนในพื้นที่เสี่ยงภัยมากกว่า 100 มม. ขึ้นไป
-  อาสาสมัครเครือข่ายวัดปริมาณน้ำฝนของกรมทรัพยากรธรณี
-  รอยเลื่อนมีพลัง



รายงานสถานการณ์ธรณีพิบัติภัยประจำวัน
วันจันทร์ที่ ๘ มิถุนายน พ.ศ. ๒๕๖๓ เวลา ๐๘.๓๐ น.



๑. ประกาศกรมทรัพยากรธรณี

- ไม่มี

๒. ธรณีพิบัติภัยภายในประเทศ รอบ ๒๔ ชั่วโมง

๒.๑ ดินถล่มน้ำป่าไหลหลาก ดินไหล หินร่วง รอยแยก และหลุมยุบ

- ไม่มี

๒.๒ แผ่นดินไหว

- ไม่มี

๓. ธรณีพิบัติภัยทั่วโลก รอบ ๒๔ ชั่วโมง ที่มีผลกระทบรุนแรง (ดินถล่ม ภูเขาไฟระเบิด แผ่นดินไหว สึนามิ หลุมยุบและอื่นๆ)

- ไม่มี

๔. พื้นที่ติดตามและเฝ้าระวังสถานการณ์ธรณีพิบัติภัยดินถล่มและน้ำป่าไหลหลากของกรมทรัพยากรธรณี

- เนื่องจากมรสุมตะวันตกเฉียงใต้ที่พัดปกคลุมทะเลอันดามันและประเทศไทยมีกำลังแรง ลักษณะเช่นนี้ทำให้ประเทศไทยมีฝนตกต่อเนื่อง กับมีฝนตกหนักบางแห่ง โดยเฉพาะบริเวณเหนือ ภาคตะวันออกเฉียงเหนือ ภาคตะวันออก และภาคใต้ฝั่งตะวันตก ศูนย์ปฏิบัติการธรณีพิบัติภัย จึงได้ทำการเฝ้าระวังและติดตามสถานการณ์ธรณีพิบัติภัยดินถล่มและน้ำป่าไหลหลากเป็นพิเศษ และจะทำการแจ้งอาสาสมัครเครือข่ายในพื้นที่เสี่ยงภัยต่อไป

๕. แนวทางการบริหาร

สถานการณ์ปกติ

- กรมทรัพยากรธรณี ร่วมกับหน่วยงานต่างๆ ที่เกี่ยวข้องดำเนินการติดตามสถานการณ์อย่างต่อเนื่องสม่ำเสมอ เพื่อให้พร้อมสำหรับการแลกเปลี่ยนและสนับสนุนข้อมูลด้านการบริหารจัดการพิบัติภัยของแต่ละหน่วยงาน และเป็นการช่วยบรรเทาและลดผลกระทบจากพิบัติภัยที่อาจเกิดขึ้นต่อชีวิตและทรัพย์สินของประชาชนอีกทางหนึ่ง
- หน่วยงานที่เกี่ยวข้องเตรียมความพร้อมเพื่อรับมือกับสถานการณ์ที่อาจเกิดขึ้นได้อย่างทันท่วงที
- แจ้งข้อมูล/ข่าวสาร/รายงาน อย่างสม่ำเสมอ

ข้อมูลสนับสนุนที่ใช้ในการวิเคราะห์ ติดตามและเฝ้าระวังธรณีพิบัติภัยดินถล่ม ศูนย์ปฏิบัติการธรณีพิบัติภัย มีดังนี้

• สภาพอากาศ (กรมอุตุนิยมวิทยา)

- พยากรณ์อากาศ ๒๔ ชั่วโมงข้างหน้า ประเทศไทยยังคงมีฝนตกต่อเนื่อง กับมีฝนตกหนักบางแห่งในบริเวณภาคตะวันออกเฉียงเหนือ ภาคตะวันออก และภาคใต้ฝั่งตะวันตก รวมทั้งภาคใต้ฝั่งตะวันตก เนื่องจากหย่อมความกดอากาศต่ำปกคลุมบริเวณอ่าวเบงกอลตอนบน และมรสุมตะวันตกเฉียงใต้พัดปกคลุมทะเลอันดามันและประเทศไทยเริ่มมีกำลังแรงขึ้น ขอให้ประชาชนในพื้นที่เสี่ยงภัยบริเวณภาคตะวันออกเฉียงเหนือ และภาคใต้ฝั่งตะวันตก ระวังอันตรายจากฝนตกหนักและฝนที่ตกสะสม ซึ่งอาจทำให้เกิดน้ำท่วมฉับพลัน และน้ำป่าไหลหลากได้

สำหรับคลื่นลมบริเวณทะเลอันดามันและอ่าวไทยมีกำลังแรงขึ้น โดยทะเลอันดามันตั้งแต่จังหวัดภูเก็ตขึ้นมามีคลื่นสูงประมาณ ๒ เมตร บริเวณที่มีฝนฟ้าคะนองมีคลื่นสูงมากกว่า ๒ เมตร ขอให้ชาวเรือบริเวณดังกล่าวเดินเรือด้วยความระมัดระวัง และควรหลีกเลี่ยงการเดินเรือบริเวณที่มีฝนฟ้าคะนอง จนถึงวันที่ ๑๐ มิ.ย. ๖๓

- ปริมาณน้ำฝนสูงสุดวัดได้ที่อำเภอตะกั่วป่า จังหวัดพังงา ๕๒.๕ มม. (ที่มา : กรมอุตุนิยมวิทยา)

• พื้นที่คาดการณ์ปริมาณน้ำฝนที่อาจก่อให้เกิดดินถล่มล่วงหน้า ๓ วัน จากแบบจำลองพื้นที่อ่อนไหวต่อดินถล่มแบบพลวัต (AP Model) สำหรับศูนย์ปฏิบัติการธรณีพิบัติภัย

- ไม่มีพื้นที่เฝ้าระวัง

หมายเหตุ AP Model เป็นการวิเคราะห์ข้อมูลเชิงสถิติของปริมาณน้ำฝนสะสมและเหตุการณ์ดินถล่มในอดีตนำมาสร้างเกณฑ์น้ำฝนสะสมวิกฤตสำหรับเฝ้าระวังและแจ้งเตือนภัยดินถล่ม ข้อมูลการคาดการณ์ปริมาณน้ำฝนล่วงหน้า ๗๒ ชั่วโมงโดยสถาบันสารสนเทศทรัพยากรน้ำและการเกษตร ได้นำมาวิเคราะห์ด้วยแบบจำลอง AP Model เพื่อคาดการณ์พื้นที่ที่จะติดตาม/เฝ้าระวังธรณีพิบัติภัยดินถล่มล่วงหน้า

• ปริมาณน้ำฝนที่วัดได้จากเครือข่ายเฝ้าระวังแจ้งเตือนธรณีพิบัติภัยในรอบ ๒๔ ชั่วโมง (๗ มิ.ย. ๖๓ เวลา ๐๗.๐๐ น. - ๘ มิ.ย. ๖๓ เวลา ๐๗.๐๐ น.)

ภาค	จังหวัด / อำเภอ / ตำบล / หมู่บ้าน				ข้อมูลปริมาณน้ำฝน (รอบ ๒๔ ชม.)	เครือข่ายฯ ทร. (ผู้รายงาน)
เหนือ	เชียงใหม่	หางดง	บ้านปาง	แม่สะเหนือ	วัดปริมาณน้ำฝนได้ ๒๘ มม.	นายเกษม ใจแดง นายไพโรสิทธิ์ แสนหลวง นายยิ่ง กลั่นอบ นายสุนทร สายตรง นายจรัส แก้วมหาดไทย นายประสิทธิ์ ทองหล่อ นายดาเนิน เชียงพันธ์ นายวรวิทย์ อินก้อน
	อุตรดิตถ์	ท่าปลา	น้ำหมัน	น้ำต๊ะ	วัดปริมาณน้ำฝนได้ ๒๐ มม.	
	เชียงใหม่	สะเมิง	แม่สาย	ปางเต๋ม	วัดปริมาณน้ำฝนได้ ๑๖ มม.	
	อุตรดิตถ์	ท่าปลา	น้ำหมัน	น้ำหมันใต้	วัดปริมาณน้ำฝนได้ ๑๓ มม.	
	อุตรดิตถ์	ท่าปลา	น้ำหมัน	วังหัวดอย	วัดปริมาณน้ำฝนได้ ๑๑ มม.	
	อุตรดิตถ์	ท่าปลา	น้ำหมัน	ทรายงาม	วัดปริมาณน้ำฝนได้ ๕ มม.	
	อุตรดิตถ์	ลับแล	แม่พูล	ผามูบ	ท้องฟ้าโปร่ง ไม่มีฝนตก	
	เชียงใหม่	หางดง	บ้านปาง	ปงใต้	ท้องฟ้าโปร่ง อากาศดี	
ใต้	นครศรีธรรมราช	พิปูน	พิปูน	หูนบ	วัดปริมาณน้ำฝนได้ ๔๘ มม.	นายขันติชาติ องอาจ นายจริต แสงทอง นายบุญมี สารระมุ นายชนกพงศ์ ภู่วัยล้ำ นายก่อพงศ์ จิตรพรหม
	พังงา	กะปง	เหล	ช้างเขือ	วัดปริมาณน้ำฝนได้ ๓๐ มม.	
	นครศรีธรรมราช	ปากช่อง	หมูสี	ท่าช้างใต้	วัดปริมาณน้ำฝนได้ ๑๕ มม.	
	สุราษฎร์ธานี	คีรีรัฐนิคม	น้ำหัก	ปากพาย	วัดปริมาณน้ำฝนได้ ๓ มม.	
	ระนอง	กระบุรี	จ.ป.ร.	น้ำขาว	ท้องฟ้ามีดครึ้ม มีฝนตก	
ตะวันออก	ชลบุรี	บ้านบึง	คลองกิ้ว	หนองน้ำเขียว	วัดปริมาณน้ำฝนได้ ๑๐ มม.	นางปิ่น พงษ์ประเว นายสนั่น หงษ์มั่ง นายอรุณ โสภภาพร นางจุฑาทิพย์ จิตรหาญ นายอุทัย เทียงธรรม
	ปราจีนบุรี	นาดี	นาดี	เสี้ยว	ท้องฟ้าโปร่ง ไม่มีฝนตก	
	ฉะเชิงเทรา	สนามชัยเขต	ท่ากระดาน	นาอิสาน	ท้องฟ้าโปร่ง ไม่มีฝนตก	
	ชลบุรี	บ่อทอง	พลวงทอง	หลุมมะนาว	ท้องฟ้าโปร่ง มีแดดออก	
	สระแก้ว	วังสมบูรณ์	วังทอง	คลองไม้เลี้ยง	ท้องฟ้ามีดครึ้ม มีลมแรง	
กลาง	กาญจนบุรี	เมือง	บ้านเก่า	ใหม่ห้วยน้ำขาว	ท้องฟ้ามีเมฆเล็กน้อย	นายสมพงษ์ พิกุล นายอนันต์ จันทนา นายไพศาล ไทยเย็น นายบรรเทิง พานเงิน
	ลพบุรี	ชัยบาดาล	ใหม่สามัคคี	ใหม่สามัคคี	ท้องฟ้ามีเมฆบางส่วน	
	สระบุรี	มวกเหล็ก	มวกเหล็ก	มวกเหล็ก	ท้องฟ้าโปร่ง ไม่มีฝนตก	
	นครนายก	เมือง	สาริกา	สวนหงษ์	ท้องฟ้าโปร่ง ไม่มีฝนตก	
ตะวันออก เฉียงเหนือ	ชัยภูมิ	เกษตรสมบูรณ์	บ้านยาง	ท่าเตื่อ	ท้องฟ้าครึ้ม ไม่มีฝนตก	นายประเนียมภาษา นางณัฐธิดา มะปรารงค์ นายถวิล สีจางวาง นายทองไสย์ สุทธิชัย
	นครราชสีมา	ปากช่อง	หมูสี	ท่ามะปรารงค์	ท้องฟ้าโปร่ง ไม่มีฝนตก	
	หนองคาย	สังคม	น้ำจ้ว	ดงป่าเปือย	ท้องฟ้าโปร่ง ไม่มีฝนตก	
	หนองบัวลำภู	สุวรรณคูหา	บ้านโคก	โคกสอง	ท้องฟ้าโปร่ง ไม่มีฝนตก	

หมายเหตุ : ศูนย์ปฏิบัติการธรณีพิบัติภัย ได้ประสานงานเครือข่ายเฝ้าระวังแจ้งเตือนธรณีพิบัติภัย จำนวน ๒๖ คน เพื่อรวบรวมข้อมูลในพื้นที่เพื่อจัดทำรายงานสถานการณ์ธรณีพิบัติภัยประจำวัน วันจันทร์ที่ ๘ มิถุนายน ๒๕๖๓

ศูนย์ปฏิบัติการธรณีพิบัติภัย กองธรณีวิทยาสิ่งแวดล้อม
กรมทรัพยากรธรณี กระทรวงทรัพยากรธรรมชาติและสิ่งแวดล้อม

โทร ๐๒ ๖๒๑ ๙๗๐๓-๕ โทรสาร ๐๒ ๖๒๑ ๙๗๐๐

www.dmr.go.th