

บ.น้ำท่วม ต.บ่อเกลือใต้ อ.บ่อเกลือ จ.น่าน 102 มม.



# กรมทรัพยากรธรณี

## สรุปรายงานสถานการณ์ธรณีพิบัติภัยประจำวัน

วันอังคารที่ 15 มิถุนายน 2563 เวลา 09.30 น.

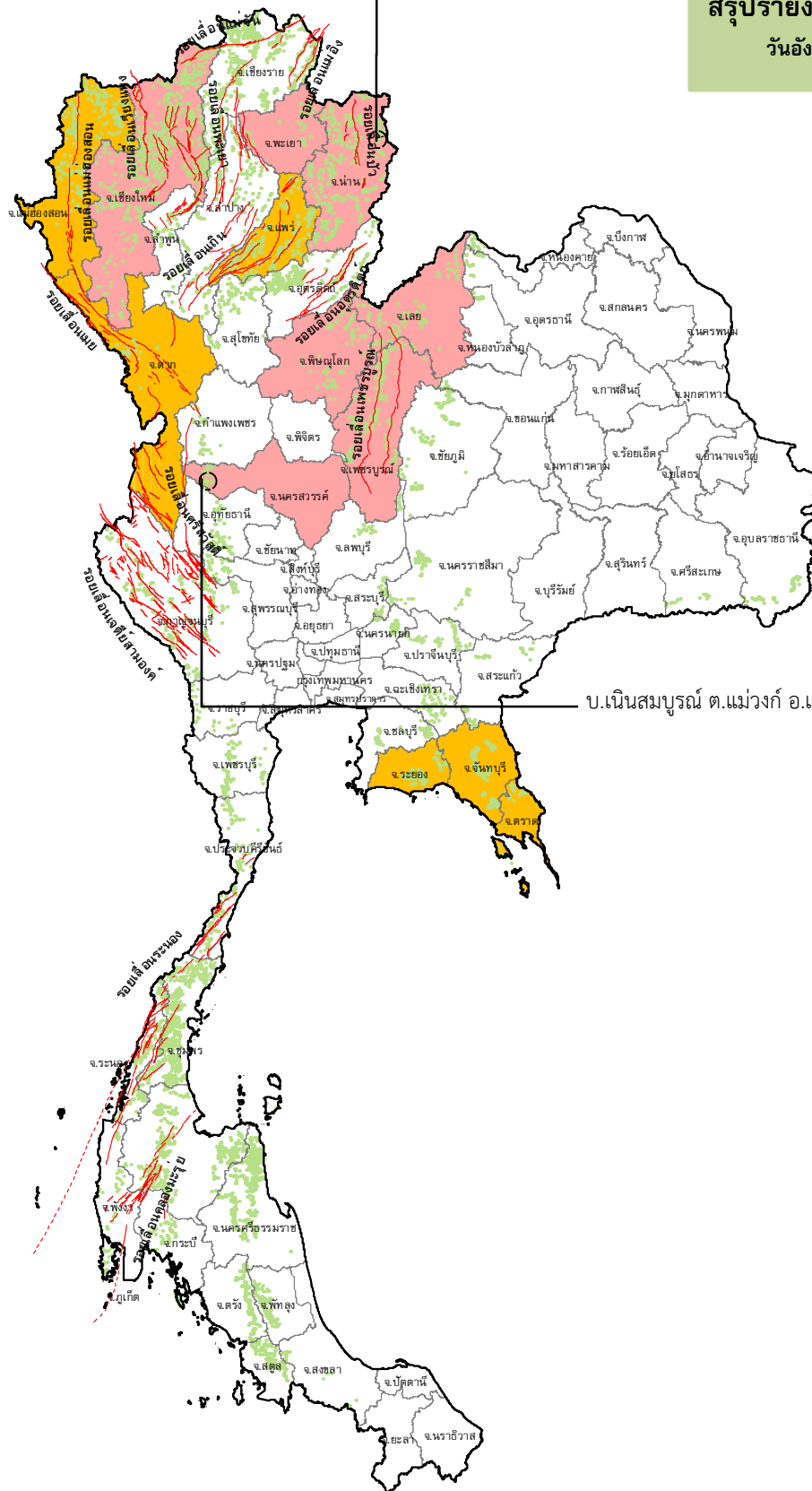


ประกาศเฝ้าระวังดินถล่ม

กรมทรัพยากรธรณี

จังหวัดน่าน เชียงใหม่ พะเยา พิชณุโลก

เพชรบูรณ์ นครสวรรค์ และเลย



บ.เนินสมบูรณ์ ต.แม่วงก์ อ.แม่วงก์ จ.นครสวรรค์ 110 มม.

### ประเภทของภัยที่เกิด

คำอธิบายสัญลักษณ์

- พื้นที่ประกาศเฝ้าระวังดินถล่ม (7)
- พื้นที่คาดการณ์ปริมาณน้ำฝนที่อาจก่อให้เกิดดินถล่ม (12)
- ดินถล่ม/ดินไหล/หินร่วง/รอยแยก
- ★ จุดเหนือศูนย์เกิดแผ่นดินไหว
- สึนามิ
- หลุมยุบ/ดินทรุดตัว
- ปริมาณน้ำฝนในพื้นที่เสี่ยงภัยมากกว่า 100 มม. ขึ้นไป (2)
- อาสาสมัครเครือข่ายวัดปริมาณน้ำฝนของกรมทรัพยากรธรณี
- รอยเลื่อนมีพลัง



รายงานสถานการณ์ธรณีพิบัติภัยประจำวัน  
วันอังคารที่ ๑๖ มิถุนายน พ.ศ. ๒๕๖๓ เวลา ๐๙.๓๐ น.



๑. ประกาศกรมทรัพยากรธรณี

- ประกาศฉบับที่ ๑/๒๕๖๓ วันที่ ๑๕ มิถุนายน ๒๕๖๓ ขอให้อาสาสมัครเครือข่ายกรมทรัพยากรธรณีเฝ้าระวังภัยดินถล่มและน้ำป่าไหลหลาก ในระยะ ๒ - ๓ วันนี้ โดยเฉพาะบริเวณพื้นที่จังหวัดน่าน เชียงใหม่ พะเยา พิษณุโลก เพชรบูรณ์ นครสวรรค์ และเลย

๒. ธรณีพิบัติภัยภายในประเทศ รอบ ๒๔ ชั่วโมง

๒.๑ ดินถล่มน้ำป่าไหลหลาก ดินไหล หินร่วง รอยแยก และหลุมยุบ

- ไม่มี

๒.๒ แผ่นดินไหว

- ไม่มี

๓. ธรณีพิบัติภัยทั่วโลก รอบ ๒๔ ชั่วโมง ที่มีผลกระทบรุนแรง (ดินถล่ม ภูเขาไฟระเบิด แผ่นดินไหว สึนามิ หลุมยุบและอื่นๆ)

- ไม่มี

๔. พื้นที่ติดตามและเฝ้าระวังสถานการณ์ธรณีพิบัติภัยดินถล่มและน้ำป่าไหลหลากของกรมทรัพยากรธรณี

- เนื่องจากมรสุมตะวันตกเฉียงใต้ที่พัดปกคลุมทะเลอันดามันและประเทศไทยมีกำลังแรงประกอบกับมีหย่อมความกดอากาศต่ำปกคลุมประเทศลาวและเวียดนามตอนบน ลักษณะเช่นนี้ทำให้ประเทศไทยมีฝนตกต่อเนื่อง กับมีฝนตกหนักบางแห่ง โดยเฉพาะบริเวณจังหวัดน่าน เชียงใหม่ พะเยา พิษณุโลก เพชรบูรณ์ นครสวรรค์ และเลย ศูนย์ปฏิบัติการธรณีพิบัติภัย จึงได้ทำการเฝ้าระวังและติดตามสถานการณ์ธรณีพิบัติภัยดินถล่มและน้ำป่าไหลหลากเป็นพิเศษ และจะทำการแจ้งอาสาสมัครเครือข่ายในพื้นที่เสี่ยงภัยต่อไป

๕. แนวทางการบริหาร

**กรณีมีประกาศกรมทรัพยากรธรณี และมีพื้นที่คาดการณ์ปริมาณน้ำฝนที่อาจเกิดดินถล่มล่วงหน้า 3 วัน จากแบบจำลองพื้นที่อ่อนไหวต่อดินถล่มแบบพลวัต (AP Model)**

- ประกาศเฝ้าระวังภัยดินถล่มและน้ำป่าไหลหลากในพื้นที่เสี่ยงภัยโดยเฉพาะในพื้นที่จังหวัดน่าน เชียงใหม่ พะเยา พิษณุโลก เพชรบูรณ์ นครสวรรค์ และเลย เพื่อให้หน่วยงานที่เกี่ยวข้องและประชาชนในพื้นที่เสี่ยงภัยทำการเฝ้าระวังและแจ้งเตือนภัยได้ทันทั่วถึง รวมทั้งการเตรียมความพร้อมรับมือกับสถานการณ์ธรณีพิบัติภัยที่อาจเกิดขึ้นได้
- หน่วยงานที่เกี่ยวข้องในพื้นที่ติดตามสถานการณ์อย่างใกล้ชิดและต่อเนื่อง หากมีสถานการณ์ธรณีพิบัติภัยเกิดขึ้นในพื้นที่ เจ้าหน้าที่ต้องเข้าตรวจสอบพื้นที่เกิดเหตุอย่างทันทั่วถึง เพื่อสร้างความมั่นใจและให้คำแนะนำเบื้องต้นกับประชาชนในพื้นที่เสี่ยงภัย

ข้อมูลสนับสนุนที่ใช้ในการวิเคราะห์ ติดตามและเฝ้าระวังธรณีพิบัติภัยดินถล่ม ศูนย์ปฏิบัติการธรณีพิบัติภัย มีดังนี้

• สภาพอากาศ (กรมอุตุนิยมวิทยา)

- พยากรณ์อากาศ ๒๔ ชั่วโมงข้างหน้า ประเทศไทยมีฝนตกชุก กับมีฝนตกหนักบางแห่งบริเวณภาคเหนือ ภาคตะวันออกเฉียงเหนือ ภาคกลาง ภาคตะวันออก และภาคใต้ เนื่องจากมรสุมตะวันตกเฉียงใต้ที่พัดปกคลุมทะเลอันดามันและประเทศไทยมีกำลังแรงประกอบกับมีหย่อมความกดอากาศต่ำปกคลุมประเทศลาวและเวียดนามตอนบน ขอให้ประชาชนบริเวณพื้นที่เสี่ยงภัยในภาคเหนือ ภาคตะวันออกเฉียงเหนือ ภาคตะวันออก และภาคใต้ ระวังอันตรายจากฝนที่ตกหนัก และฝนที่ตกสะสม ซึ่งอาจทำให้เกิดน้ำท่วมฉับพลันและน้ำป่าไหลหลากได้

- ปริมาณน้ำฝนสูงสุดวัดได้ที่สถานีเกษตรจังหวัดสุรินทร์ ๖๒.๖ มม. (ที่มา : กรมอุตุนิยมวิทยา)

• พื้นที่คาดการณ์ปริมาณน้ำฝนที่อาจก่อให้เกิดดินถล่มล่วงหน้า ๓ วัน จากแบบจำลองพื้นที่อ่อนไหวต่อดินถล่มแบบพลวัต (AP Model) สำหรับศูนย์ปฏิบัติการธรณีพิบัติภัย

- จังหวัดน่าน เชียงใหม่ แม่ฮ่องสอน ตาก พะเยา พิษณุโลก เพชรบูรณ์ นครสวรรค์ เลย ระยอง จันทบุรี ตราด

หมายเหตุ AP Model เป็นการวิเคราะห์ข้อมูลเชิงสถิติของปริมาณน้ำฝนสะสมและเหตุการณ์ดินถล่มในอดีตนำมาสร้างเกณฑ์น้ำฝนสะสมวิกฤตสำหรับเฝ้าระวังและแจ้งเตือนภัยดินถล่ม ข้อมูลการคาดการณ์ปริมาณน้ำฝนล่วงหน้า ๗๒ ชั่วโมงโดยสถาบันสารสนเทศทรัพยากรน้ำและการเกษตร ได้นำมาวิเคราะห์ด้วยแบบจำลอง AP Model เพื่อคาดการณ์พื้นที่ที่จะติดตามเฝ้าระวังธรณีพิบัติภัยดินถล่มล่วงหน้า

• ปริมาณน้ำฝนที่วัดได้จากเครือข่ายเฝ้าระวังแจ้งเตือนธรณีพิบัติภัยในรอบ ๒๔ ชั่วโมง (๑๕ มิ.ย. ๖๓ เวลา ๐๗.๐๐ น. - ๑๖ มิ.ย. ๖๓ เวลา ๐๗.๐๐ น.)

ภาค	จังหวัด / อำเภอ / ตำบล / หมู่บ้าน				ข้อมูลปริมาณน้ำฝน (รอบ ๒๔ ชม.)	เครือข่ายฯ ทร. (ผู้รายงาน)
เหนือ	นครสวรรค์	แม่วงก์	แม่วงก์	เนินสมบูรณ	วัดปริมาณน้ำฝนได้ ๑๐๐ มม.	นายจรัส ภูตะมี
	น่าน	บ่อเกลือ	บ่อเกลือใต้	น้ำหนาว	วัดปริมาณน้ำฝนได้ ๑๐๒ มม.	เครือข่ายฯ ทร.
	น่าน	บ่อเกลือ	บ่อเกลือใต้	ห้วยโป่ง	วัดปริมาณน้ำฝนได้ ๙๐ มม.	เครือข่ายฯ ทร.
	น่าน	บ่อเกลือ	บ่อเกลือใต้	หนองน่าน	วัดปริมาณน้ำฝนได้ ๘๔ มม.	เครือข่ายฯ ทร.
	น่าน	บ่อเกลือ	บ่อเกลือใต้	ผาคับ	วัดปริมาณน้ำฝนได้ ๘๒ มม.	เครือข่ายฯ ทร.
	น่าน	บ่อเกลือ	บ่อเกลือเหนือ	เวร	วัดปริมาณน้ำฝนได้ ๘๒ มม.	เครือข่ายฯ ทร.
	น่าน	บ่อเกลือ	ดงพญา	สะปัน	วัดปริมาณน้ำฝนได้ ๗๐ มม.	เครือข่ายฯ ทร.
	น่าน	บ่อเกลือ	ดงพญา	ห้วยหมี่	วัดปริมาณน้ำฝนได้ ๖๐ มม.	เครือข่ายฯ ทร.
	น่าน	บ่อเกลือ	บ่อเกลือใต้	นาขาม	วัดปริมาณน้ำฝนได้ ๖๐ มม.	นายสถิต สุขแดง
	น่าน	บ่อเกลือ	ดงพญา	น้ำแคะ	วัดปริมาณน้ำฝนได้ ๖๐ มม.	เครือข่ายฯ ทร.
	อุดรดิตถ์	น้ำปาด	น้ำไคร้	น้ำไคร้	วัดปริมาณน้ำฝนได้ ๕๒ มม.	นายคมเนต มีนา
	อุดรดิตถ์	น้ำปาด	น้ำไคร้	วังผาชัน	วัดปริมาณน้ำฝนได้ ๕๑ มม.	นายสุริยา
	น่าน	บ่อเกลือ	ภูฟ้า	ห้วยล้อม	วัดปริมาณน้ำฝนได้ ๕๐ มม.	เครือข่ายฯ ทร.
	น่าน	บ่อเกลือ	ดงพญา	ห้วยโตน	วัดปริมาณน้ำฝนได้ ๔๕ มม.	เครือข่ายฯ ทร.
	อุดรดิตถ์	น้ำปาด	น้ำไคร้	ปางเกลือ	วัดปริมาณน้ำฝนได้ ๔๕.๕ มม.	นายเกษม
	อุดรดิตถ์	เมือง	วังดิน	วังดิน	วัดปริมาณน้ำฝนได้ ๔๕ มม.	นายอนุวัติ
	อุดรดิตถ์	ลับแล	แม่พูล	ผามูบ	วัดปริมาณน้ำฝนได้ ๒๖ มม.	นายดำเนิน เชียงพันธ์
	อุดรดิตถ์	ลับแล	แม่พูล	มหาราช	วัดปริมาณน้ำฝนได้ ๒๐ มม.	นางศิริทิพย์ จันน้ำท่วม
	อุดรดิตถ์	ท่าปลา	น้ำหมัน	น้ำหมันใต้	วัดปริมาณน้ำฝนได้ ๑๕ มม.	นายสุนทร สายตรง
	อุดรดิตถ์	ลับแล	ฝายหลวง	นารี	วัดปริมาณน้ำฝนได้ ๓๒ มม.	เครือข่ายฯ ทร.
อุดรดิตถ์	พิชัย	ท่าสัก	เต่าไห	วัดปริมาณน้ำฝนได้ ๑๘ มม.	นายวิชัย	
เชียงใหม่	สะเมิง	แม่สาบ	ปางเดิม	วัดปริมาณน้ำฝนได้ ๕ มม.	นายยิ่ง กลิ่นอบ	
แม่ฮ่องสอน	ขุนยวม	ขุนยวม	ห้วยฝาย	ท้องฟ้าเริ่มเปิด เมื่อวานมีฝน	นายสมศักดิ์ กวางทู	
พะเยา	จุน	ห้วยข้าวก่า	ร่องหาด	มีฝนตกสลับหยุด ทั้งคืนจนถึงเช้า	นายทวีชัย ไชยจำเริญ	
เชียงใหม่	ฝาง	แม่ฮอน	ยาง	ท้องฟ้าครึ้ม เมื่อวานฝนตกหนัก	นายรุ่งภพ ศิริเลิศมงคล	
แพร่	เมือง	ในเวียง	ถ.เมืองหิต	ท้องฟ้าครึ้ม ไม่มีฝนตก	เครือข่ายฯ ทร.	
ใต้	นครศรีธรรมราช	สิชล	เขาน้อย	ยอดน้ำผัด	วัดปริมาณน้ำฝนได้ ๒๕ มม.	นายสุเทพ โมอ่อน
	สุราษฎร์ธานี	พนม	พนม	หังลิง	วัดปริมาณน้ำฝนได้ ๖๓ มม.	นายมนิตย์ ทับแก้ว
	สุราษฎร์ธานี	คีรีรัฐนิคม	ปากพาย	น้ำหัก	วัดปริมาณน้ำฝนได้ ๓ มม.	นายชนกพงศ์ ภูช่วยล้ำ
	พังงา	ท้ายเหมือง	ลำแก่น	ลำรู	ท้องฟ้าเริ่มเปิด เมื่อวานฝนตกหนัก	นายสุวิทย์ เลิศไกร
	ตรัง	ปะเหลียน	ลิพัง	ท่าคลอง	ท้องฟ้าครึ้ม ไม่มีฝนตก	นายวิเชียร ชัยศิริ
	กระบี่	เขาพนม	เขาพนม	เทพพนม	ท้องฟ้าโปร่ง ไม่มีฝนตก	นายสมพงษ์ คำเขียว
	ภูเก็ต	เมือง	ราไวย์	โนหาน	ท้องฟ้ามีเมฆบางส่วน ไม่มีฝนตก	นายอวบ จำเริญสุข
	พัทลุง	กงหรา	คลองทรายขาว	บ้านไร่เหนือ	ท้องฟ้าโปร่งอากาศดี	นายสมชาย เพชรโชติ
	นครศรีธรรมราช	พิปูน	พิปูน	หุบ	ท้องฟ้าครึ้ม ไม่มีฝนตก	นายขันติชาติ ่องอาจ
	ระนอง	กระบุรี	จ.ป.ร.	น้ำขาว	ท้องฟ้าโปร่ง อากาศดี มีหมอก	นายก่อพงศ์ จิตรพรหม
ตะวันออก	ชลบุรี	บ่อทอง	พลวงทอง	เขาใหญ่	ท้องฟ้าครึ้ม ไม่มีฝนตก	นายประภาส แซ่อึ้ง
	ชลบุรี	บ่อทอง	พลวงทอง	อ่างผักหนาม	ท้องฟ้าครึ้ม เมื่อคืนมีฝนตก	นายมนัส ทองทวี
	จันทบุรี	สอยดาว	ทรายขาว	ซับตาผูด	ท้องฟ้ามีเมฆบางส่วน ไม่มีฝน	นายเชิญ แก้วมณู
	ตราด	บ่อไร่	ช้างทุน	หนองไม้หอม	ท้องฟ้ามีเมฆบางส่วน ไม่มีฝน	นายเสถียร เรืองศิริ
	ระยอง	แกลง	สองสลึง	สองสลึง	ท้องฟ้ามีเมฆบางส่วน ไม่มีฝน	นายอนันต์ ชลศิริ
กลาง	ประจวบคีรีขันธ์	หัวหิน	ห้วยสัตว์ใหญ่	เฉลิมเกียรติพัฒนา	ท้องฟ้ามีเมฆบางส่วน ไม่มีฝน	นางร่ำพรรณ ผงโนนแดง
	นครนายก	เมือง	ศรีนาวา	ไร่	มีฝนตกเล็กน้อย ฟ้าครึ้ม	นายเอกชัย ศรี
	สระบุรี	แก่งคอย	ชะอม	ชะอม	มีเมฆปานกลาง เมื่อคืนมีฝนตก	นายพยม พงษ์อ้อย
	กาญจนบุรี	ทองผาภูมิ	ชะแล	เกริงกระเวีย	มีเมฆบางส่วน ไม่มีฝน	นายอิฐ ภูมิคอนสาร
ตะวันออก เฉียงเหนือ	หนองคาย	สังคม	นาจิว	ดงป่าเปลือย	วัดปริมาณน้ำฝนได้ ๘๕ มม.	นายถวิล สีจางวาง
	อุบลราชธานี	น้ำขุ่น	โคกสะอาด	โคกสะอาด	วัดปริมาณน้ำฝนได้ ๕๐ มม.	นายบุญมี แจ้ง
	ขอนแก่น	ภูผามาน	นาฝาย	สะแกเครือ	วัดปริมาณน้ำฝนได้ ๑๐ มม.	นายเอกชัย จันมา
	อุบลราชธานี	นาจะหลวย	บ้านตุม	ทุ่งเงิน	วัดปริมาณน้ำฝนได้ ๘ มม.	นายวีระชัย โกษา
	ศรีสะเกษ	ภูสิงห์	ไพรพัฒนา	โอปิ่งโก้	ท้องฟ้าครึ้ม มีฝนตกปรอยๆ	นายสมรัตน์ เป็นผล
	เลย	ภูหลวง	ภูหอ	หนองป่าเขียว	ท้องฟ้าครึ้ม มีฝนตกปรอยๆ	เครือข่ายฯ ทร.
	เลย	ด่านซ้าย	วังยาว	วังเวิน	ท้องฟ้าครึ้ม มีฝนตกปรอยๆ	นายบุญธรรม คำแปลง

หมายเหตุ : ศูนย์ปฏิบัติการธรณีพิบัติภัย ได้ประสานงานเครือข่ายเฝ้าระวังแจ้งเตือนธรณีพิบัติภัย จำนวน ๕๓ คน เพื่อรวบรวมข้อมูลในพื้นที่เพื่อจัดทำรายงานสถานการณ์ธรณีพิบัติภัยประจำวัน วันอังคารที่ ๑๖ มิถุนายน ๒๕๖๓