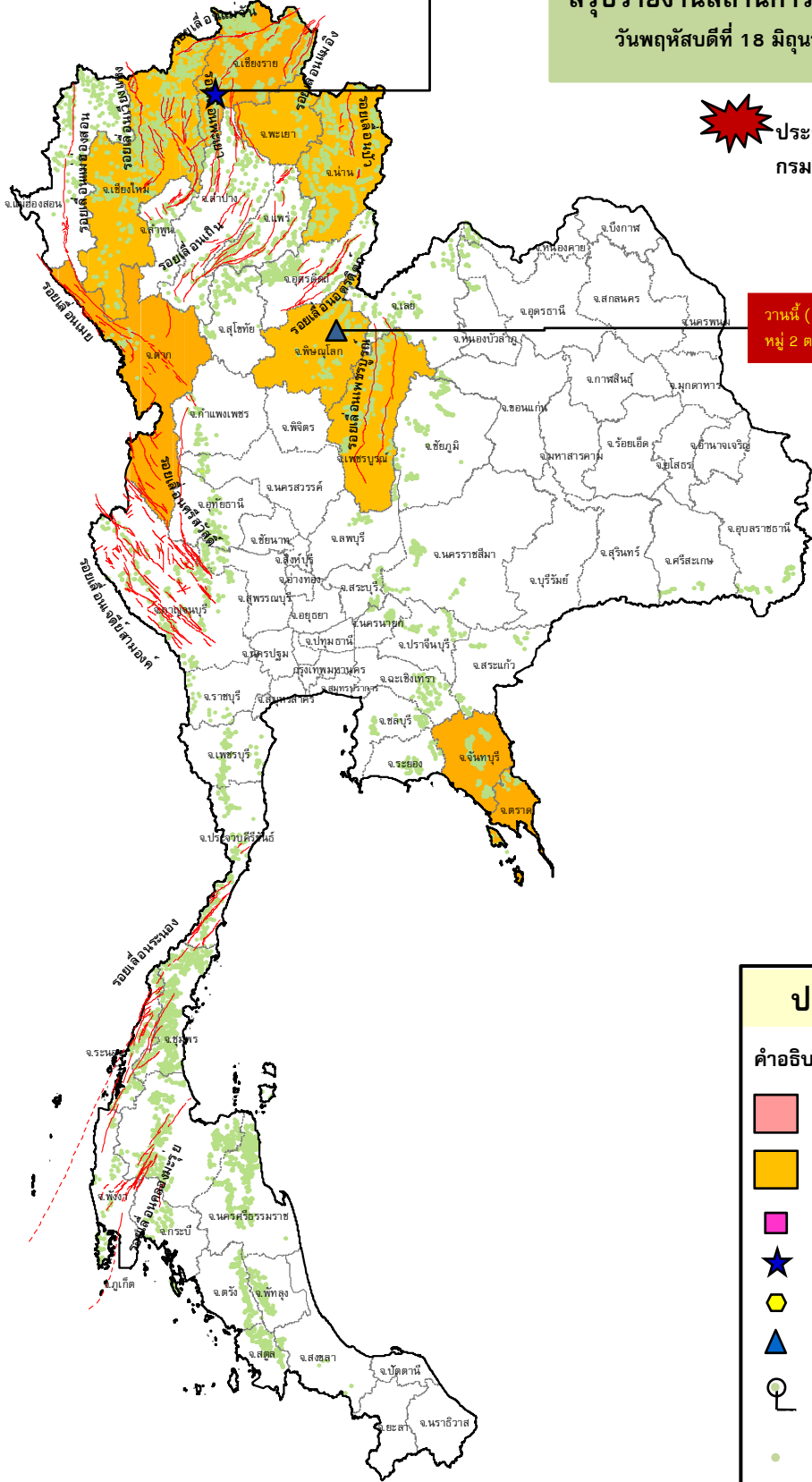


วานนี้ (17 มิ.ย. 63) เวลา 11.54 น. เกิดแผ่นดินไหวขนาด 1.7 ลึก 6 กม. บริเวณ อ.เวียงป่าเป้า จ.เชียงราย ไม่มีความเสียหาย

กรมทรัพยากรธรณี
สรุปรายงานสถานการณ์ธรณีพิบัติภัยประจำวัน
วันพฤหัสบดีที่ 18 มิถุนายน 2563 เวลา 09.30 น.

ประกาศเฝ้าระวังดินถล่ม
กรมทรัพยากรธรณี

วานนี้ (17 มิ.ย. 63) เกิดหลุมยุบ บริเวณบ้านมุง หมู่ 2 ต.บ้านมุง อ.เนินมะปราง จ.พิษณุโลก



ประเภทของภัยที่เกิด

คำอธิบายสัญลักษณ์

- พื้นที่ประกาศเฝ้าระวังดินถล่ม
- พื้นที่คาดการณ์ปริมาณน้ำฝนที่อาจก่อให้เกิดดินถล่ม (๑)
- ดินถล่ม/ดินไหล/หินร่วง/รอยแยก
- ★ จุดเหนือศูนย์เกิดแผ่นดินไหว (1)
- สึนามิ
- ▲ หลุมยุบ/ดินทรุดตัว
- ปริมาณน้ำฝนในพื้นที่เสี่ยงภัยมากกว่า 100 มม. ขึ้นไป
- อาสาสมัครเครือข่ายวัดปริมาณน้ำฝนของกรมทรัพยากรธรณี
- รอยเลื่อนมีพลัง



รายงานสถานการณ์ธรณีพิบัติภัยประจำวัน
วันพฤหัสบดีที่ ๑๘ มิถุนายน พ.ศ. ๒๕๖๓ เวลา ๐๙.๓๐ น.



๑. ประกาศกรมทรัพยากรธรณี

- ไม่มี

๒. ธรณีพิบัติภัยภายในประเทศ รอบ ๒๔ ชั่วโมง

๒.๑ ดินถล่มน้ำป่าไหลหลาก ดินไหล หินร่วง รอยแยก และหลุมยุบ

- หลุมยุบ : จังหวัดพิษณุโลก วานนี้ (๑๗ มิ.ย. ๖๓) ได้รับแจ้งเหตุมีหลุมยุบขนาดใหญ่ บริเวณบ้านมุง หมู่ ๒ ต.บ้านมุง อ.เนินมะปราง จ.พิษณุโลก เบื้องต้นเจ้าหน้าที่จากสำนักงานทรัพยากรธรณีเขต 1 (ลำปาง) ร่วมกับสำนักงานทรัพยากรธรรมชาติและสิ่งแวดล้อม (ทสจ.) และหน่วยงานที่เกี่ยวข้อง ที่เข้าตรวจสอบพื้นที่แล้ว สาเหตุ เกิดจากสภาพธรณีวิทยาในพื้นที่เป็นชั้นตะกอนทรายปนดินเหนียวที่รองรับด้วยหินปูนในระดับตื้น โดยปกติแล้วหินปูนเป็นหินที่สามารถละลายน้ำได้ในสภาวะที่เป็นกรดอ่อนๆ เพราะฉะนั้นเมื่อน้ำใต้ดินที่มีสภาพเป็นกรดอ่อนๆ ไหลผ่าน ทำให้หินปูนละลายจนสามารถพัฒนาเป็นโพรงใต้ดิน และเมื่อระดับน้ำใต้ดินมีการเปลี่ยนแปลงเนื่องจากสภาวะแห้งแล้ง และมีฝนตกลงมาทำให้ตะกอนชั้นบนอุ้มน้ำ เพิ่มแรงกดทับจนบนเพดานโพรงไม่สามารถรับน้ำหนักได้ จึงเกิดการทรุดตัวลงมากลายเป็นหลุมยุบในที่สุด (ที่มา : กรมทรัพยากรธรณี และข่าวไทยพีบีเอส)

๒.๒ แผ่นดินไหว

- วานนี้ (๑๗ มิ.ย. ๖๓) เวลา ๑๑.๔๕ น. เกิดแผ่นดินไหวขนาด ๑.๗ ที่ระดับความลึก ๖ กิโลเมตร บริเวณอำเภอเวียงป่าเป้า จังหวัดเชียงราย ไม่มีความเสียหาย (ที่มา : กองเฝ้าระวังแผ่นดินไหว กรมอุตุนิยมวิทยา)

๓. ธรณีพิบัติภัยทั่วโลก รอบ ๒๔ ชั่วโมง ที่มีผลกระทบรุนแรง (ดินถล่ม ภูเขาไฟระเบิด แผ่นดินไหว สึนามิ หลุมยุบและอื่นๆ)

- ไม่มี

๔. พื้นที่ติดตามและเฝ้าระวังสถานการณ์ธรณีพิบัติภัยดินถล่มและน้ำป่าไหลหลากของกรมทรัพยากรธรณี

- เนื่องจากในพื้นที่เสี่ยงดินถล่ม มีปริมาณน้ำฝนไม่ถึงเกณฑ์การเฝ้าระวัง ประกอบกับบางพื้นที่ไม่มีฝนตก จึงไม่มีพื้นที่ติดตามสถานการณ์พิบัติภัยดินถล่มและน้ำป่าไหลหลาก

๕. แนวทางการบริหาร

สถานการณ์ปกติ

- กรมทรัพยากรธรณี ร่วมกับหน่วยงานต่างๆ ที่เกี่ยวข้องดำเนินการติดตามสถานการณ์อย่างต่อเนื่องสม่ำเสมอ เพื่อให้พร้อมสำหรับการแลกเปลี่ยนและสนับสนุนข้อมูลด้านการบริหารจัดการพิบัติภัยของแต่ละหน่วยงาน และเป็นการช่วยบรรเทาและลดผลกระทบจากพิบัติภัยที่อาจเกิดขึ้นต่อชีวิตและทรัพย์สินของประชาชนอีกทางหนึ่ง
- หน่วยงานที่เกี่ยวข้องเตรียมความพร้อมเพื่อรับมือกับสถานการณ์ที่อาจเกิดขึ้นได้อย่างทัน่วงทัน
- แจ้งข้อมูล/ข่าวสาร/รายงาน อย่างสม่ำเสมอ

ข้อมูลสนับสนุนที่ใช้ในการวิเคราะห์ ติดตามและเฝ้าระวังธรณีพิบัติภัยดินถล่ม ศูนย์ปฏิบัติการธรณีพิบัติภัย มีดังนี้

• สภาพอากาศ (กรมอุตุนิยมวิทยา)

- พยากรณ์อากาศ ๒๔ ชั่วโมงข้างหน้า ประเทศไทยมีฝนตกหนักบางแห่งบริเวณภาคเหนือ ภาคตะวันออกเฉียงเหนือ ภาคกลาง กรุงเทพมหานครและปริมณฑล ภาคตะวันออก และภาคใต้ เนื่องจากมรสุมตะวันตกเฉียงใต้ยังคงพัดปกคลุมทะเลอันดามันและประเทศไทย ขอให้ประชาชนบริเวณพื้นที่เสี่ยงภัยในภาคเหนือ ภาคตะวันออกเฉียงเหนือ ภาคกลาง ภาคตะวันออก และภาคใต้ระวังอันตรายจากฝนที่ตกหนักและฝนที่ตกสะสม ซึ่งอาจทำให้เกิดน้ำท่วมฉับพลันและน้ำป่าไหลหลากได้

- ปริมาณน้ำฝนสูงสุดวัดได้ที่ศูนย์อุตุนิยมวิทยาภาคใต้ฝั่งตะวันตก จังหวัดภูเก็ต ๙๘.๖ มม. (ที่มา : กรมอุตุนิยมวิทยา)

• พื้นที่คาดการณ์ปริมาณน้ำฝนที่อาจก่อให้เกิดดินถล่มล่วงหน้า ๓ วัน จากแบบจำลองพื้นที่อ่อนไหวต่อดินถล่มแบบพลวัต (AP Model) สำหรับศูนย์ปฏิบัติการธรณีพิบัติภัย

- จังหวัดน่าน เชียงใหม่ เชียงราย ตาก พะเยา พิษณุโลก เพชรบูรณ์ จันทบุรี และตราด

หมายเหตุ AP Model เป็นการวิเคราะห์ข้อมูลเชิงสถิติของปริมาณน้ำฝนสะสมและเหตุการณ์ดินถล่มในอดีตนำมาสร้างเกณฑ์น้ำฝนสะสมวิกฤตสำหรับเฝ้าระวังและแจ้งเตือนภัยดินถล่ม ข้อมูลการคาดการณ์ปริมาณน้ำฝนล่วงหน้า ๗๒ ชั่วโมงโดยสถาบันสารสนเทศทรัพยากรน้ำและการเกษตร ได้นำมาวิเคราะห์ด้วยแบบจำลอง AP Model เพื่อคาดการณ์พื้นที่ที่จะติดตาม/เฝ้าระวังธรณีพิบัติภัยดินถล่มล่วงหน้า

• ปริมาณน้ำฝนที่วัดได้จากเครือข่ายเฝ้าระวังแจ้งเตือนธรณีพิบัติภัยในรอบ ๒๔ ชั่วโมง (๑๗ มิ.ย. ๖๓ เวลา ๐๗.๐๐ น. – ๑๘ มิ.ย. ๖๓ เวลา ๐๗.๐๐ น.)

ภาค	จังหวัด / อำเภอ / ตำบล / หมู่บ้าน				ข้อมูลปริมาณน้ำฝน (รอบ ๒๔ ชม.)	เครือข่ายฯ ทธ. (ผู้รายงาน)
เหนือ	น่าน	บ่อเกลือ	บ่อเกลือใต้	น้ำหมาว	วัดปริมาณน้ำฝนได้ ๘๓ มม.	นางยุพิน อุบัติกร
	น่าน	บ่อเกลือ	บ่อเกลือเหนือ	ห้วยบ่อ	วัดปริมาณน้ำฝนได้ ๘๐ มม.	เครือข่ายฯ ทธ.
	น่าน	บ่อเกลือ	บ่อเกลือใต้	กอกวาง	วัดปริมาณน้ำฝนได้ ๗๕ มม.	เครือข่ายฯ ทธ.
	น่าน	บ่อเกลือ	บ่อเกลือใต้	ยอดดอยพัฒนา	วัดปริมาณน้ำฝนได้ ๗๐ มม.	นายจรัส พนะสัน
	น่าน	บ่อเกลือ	บ่อเกลือเหนือ	สะละ	วัดปริมาณน้ำฝนได้ ๗๐ มม.	เครือข่ายฯ ทธ.
	น่าน	บ่อเกลือ	บ่อเกลือใต้	ฝักเหือก	วัดปริมาณน้ำฝนได้ ๖๙ มม.	นางจิราภรณ์ อุบัติกร
	น่าน	บ่อเกลือ	ดงพญา	ห้วยโตน	วัดปริมาณน้ำฝนได้ ๖๐ มม.	เครือข่ายฯ ทธ.
	น่าน	บ่อเกลือ	ดงพญา	น้ำแคะ	วัดปริมาณน้ำฝนได้ ๕๒ มม.	เครือข่ายฯ ทธ.
	น่าน	บ่อเกลือ	ภูฟ้า	ห้วยล้อม	วัดปริมาณน้ำฝนได้ ๕๐ มม.	เครือข่ายฯ ทธ.
	อุตรดิตถ์	ท่าปลา	น้ำหมั้น	น้ำหมั้นใต้	วัดปริมาณน้ำฝนได้ ๔๕ มม.	นายสุนทร สายตรง
	อุตรดิตถ์	ท่าปลา	น้ำหมั้น	ทรายงาม	วัดปริมาณน้ำฝนได้ ๔๕ มม.	นายประสิทธิ์ ทองหล่อ
	อุตรดิตถ์	ท่าปลา	หาดลำ	คลองขมภู	วัดปริมาณน้ำฝนได้ ๔๐ มม.	นายอัครเดช ทิพย์ราช
	อุตรดิตถ์	ลับแล	แม่พูล	ผามูป	วัดปริมาณน้ำฝนได้ ๓๕ มม.	นายดำเนิน เชียงพันธ์
	อุตรดิตถ์	ท่าปลา	น้ำหมั้น	น้ำต๊ะ	วัดปริมาณน้ำฝนได้ ๓๐ มม.	นายไพโรจน์ แสนหลวง
	อุตรดิตถ์	พิชัย	ท่าสัก	เต่าไห	วัดปริมาณน้ำฝนได้ ๒๕ มม.	นายวิชัย วิชัยชัชคะ
	เชียงใหม่	สะเมิง	แม่สาบ	ปางเต็ม	วัดปริมาณน้ำฝนได้ ๒๐ มม.	นายยิ่ง กลิ่นอบ
	เชียงใหม่	หางดง	บ้านปง	ปง	วัดปริมาณน้ำฝนได้ ๑๕ มม.	นายวรวิทย์ อินก้อน
ตาก	แม่ระมาด	แม่ระมาด	หลายห้วย	ท้องฟ้ามีดครึ้ม มีเมฆมาก	นายสมศรี มีทา	
แม่ฮ่องสอน	ปาย	เวียงเหนือ	ใหม่	ท้องฟ้ามีเมฆปานกลาง ไม่มีฝนตก	นายประวิทย์ หลักดี	
แพร่	ลอง	บ่อเหล็กทอง	นาคุ้ม	ท้องฟ้ามีดครึ้ม มีฝนตกปรอยๆ	นายศรีคำเตือน พรชู	
เชียงใหม่	อมก๋อย	นาเกียน	อุตุ้ม	ท้องฟ้าครึ้ม อากาศเย็น	นายรุจ ผดุงบงกช	
ใต้	นครศรีธรรมราช	ลิซล	เขาน้อย	ยอดน้ำ	วัดปริมาณน้ำฝนได้ ๗๕ มม.	นายสุเทพ ไม้อ่อน
	สุราษฎร์ธานี	กาญจนดิษฐ์	คลองสระ	สวนปราง	วัดปริมาณน้ำฝนได้ ๖๐ มม.	นายจักรพงษ์ สุขกลิ่น
	ระนอง	ละอุ่น	บางแก้ว	บางแก้วน้อย	วัดปริมาณน้ำฝนได้ ๓๕ มม.	นายทันวิทย์ เพ็ชรศิริ
	พังงา	กะปง	เหล	ช้างเขือ	วัดปริมาณน้ำฝนได้ ๒๕ มม.	นายจรัส แสงทอง
	สุราษฎร์ธานี	คีรีรัฐนิคม	น้ำหัก	ปากพาย	วัดปริมาณน้ำฝนได้ ๑๕ มม.	นายชนกพงศ์ ภูช่วยล้ำ
	นครศรีธรรมราช	พิปูน	พิปูน	หูนบ	วัดปริมาณน้ำฝนได้ ๑๑ มม.	นายขันติชาติ ่องอาจ
นครศรีธรรมราช	พิปูน	พิปูน	ใหม่	ท้องฟ้ามีดครึ้ม ไม่มีฝนตก	นางหนูพริก ประสงค์	
ตะวันออก	ชลบุรี	บ่อทอง	พลวงทอง	เขาใหญ่	วัดปริมาณน้ำฝนได้ ๑๐ มม.	นายประภาส แซ่อึ้ง
	ตราด	บ่อไร่	ช้างทูน	หนองไม้หอม	ท้องฟ้ามีดครึ้ม มีเมฆเล็กน้อย	นายบรรณชัย โฉมเฉลา
	ระยอง	แกลง	ห้วยยาง	ห้างฉนวน	ท้องฟ้ามีดครึ้ม มีเมฆเล็กน้อย	นายวิจารย์ กล้าหาญ
	ชลบุรี	บ้านบึง	คลองกิ่ว	หนองน้ำเขียว	ท้องฟ้ามีดครึ้ม มีฝนตกปรอยๆ	นายสิทธิา เนื่องจำนงค์
	จันทบุรี	ขลุง	ช้าง	นาซอก	ท้องฟ้ามีดครึ้ม มีฝนตกปรอยๆ	นายบุญลือ ปราศดิน
ฉะเชิงเทรา	ท่าตะเกียบ	คลองตะเกรา	อ่างหิน	ท้องฟ้ามีดครึ้ม มีฝนตกปรอยๆ	นายพยอม ชื่นระววย	
กลาง	กาญจนบุรี	เมือง	วังคัง	หนองประชุม	ท้องฟ้าครึ้ม มีเมฆปานกลาง	นายเรวัช เปี่ยมท่าน
	นครนายก	เมือง	สาริกา	เขาตง	ท้องฟ้าครึ้ม มีฝนตกปรอยๆ	นายถาวร สาริกา
	สระบุรี	แก่งคอย	ชะอม	เจ็ดคต	ท้องฟ้าครึ้ม มีฝนตกปรอยๆ	นายไพฑูรย์ สานี่
ตะวันออก เฉียงเหนือ	อุบลราชธานี	นาจะหลวย	บ้านตุม	ทุ่งเงิน	วัดปริมาณน้ำฝนได้ ๒๕ มม.	นายวิระชัย โกษา
	อุดรธานี	น้ำโสม	น้ำโสม	แสงทองพัฒนา	วัดปริมาณน้ำฝนได้ ๐.๑ มม.	นายเสมียน คำใบ
	เลย	วังสะพุง	ศรีสงคราม	ศรีสงคราม	ท้องฟ้าครึ้ม มีฝนตกปรอยๆ	นางสาวจุฑาทิพย์ หงษ์มิ่ง
	เลย	ปากชม	เชียงกลม	โนนทอง	ท้องฟ้าครึ้ม มีฝนตกเล็กน้อย	นายสมศักดิ์ เอื้องบุญศรี
เลย	ด่านซ้าย	ด่านซ้าย	นาเวียง	ท้องฟ้าครึ้ม มีฝนตกปรอยๆ	นายบุญชวน พรหมศรี	

หมายเหตุ : ศูนย์ปฏิบัติการธรณีพิบัติภัย ได้ประสานงานเครือข่ายเฝ้าระวังแจ้งเตือนธรณีพิบัติภัย จำนวน ๔๒ คน เพื่อรวบรวมข้อมูลในพื้นที่เพื่อจัดทำรายงานสถานการณ์ธรณีพิบัติภัยประจำวัน วันพฤหัสบดีที่ ๑๘ มิถุนายน พ.ศ. ๒๕๖๓

ศูนย์ปฏิบัติการธรณีพิบัติภัย กองธรณีวิทยาสิ่งแวดล้อม
กรมทรัพยากรธรณี กระทรวงทรัพยากรธรรมชาติและสิ่งแวดล้อม
โทร ๐๒ ๖๒๑ ๙๗๐๓-๕ โทรสาร ๐๒ ๖๒๑ ๙๗๐๐
www.dmr.go.th