



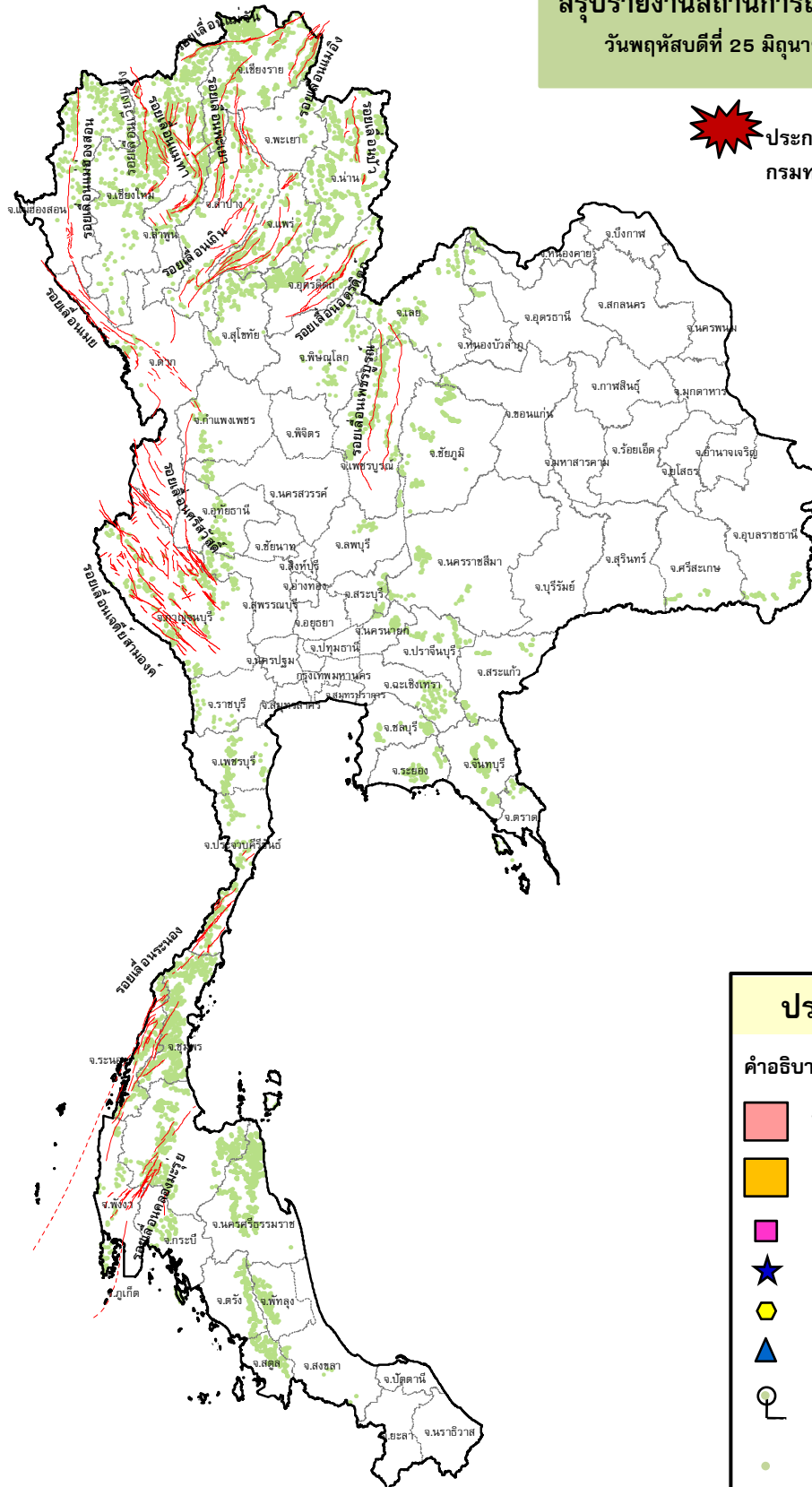
กรมทรัพยากรธรณี

สรุปรายงานสถานการณ์ธรณีพิบัติภัยประจำวัน

วันพฤหัสบดีที่ 25 มิถุนายน 2563 เวลา 09.00 น.






ประกาศเฝ้าระวังดินถล่ม
กรมทรัพยากรธรณี



ประเภทของภัยที่เกิด

คำอธิบายสัญลักษณ์

-  พื้นที่ประกาศเฝ้าระวังดินถล่ม
-  พื้นที่คาดการณ์ปริมาณน้ำฝนที่อาจก่อให้เกิดดินถล่ม
-  ดินถล่ม/ดินไหล/หินร่วง/รอยแยก
-  จุดเหนือศูนย์เกิดแผ่นดินไหว
-  สึนามิ
-  หลุมยุบ/ดินทรุดตัว
-  ปริมาณน้ำฝนในพื้นที่เสี่ยงภัยมากกว่า 100 มม. ขึ้นไป
-  อาสาสมัครเครือข่ายวัดปริมาณน้ำฝนของกรมทรัพยากรธรณี
-  รอยเลื่อนมีพลัง



รายงานสถานการณ์ธรณีพิบัติภัยประจำวัน
วันพฤหัสบดีที่ ๒๕ มิถุนายน พ.ศ. ๒๕๖๓ เวลา ๐๙.๐๐ น.



๑. ประกาศกรมทรัพยากรธรณี

- ไม่มี

๒. ธรณีพิบัติภัยภายในประเทศ รอบ ๒๔ ชั่วโมง

๒.๑ ดินถล่มน้ำป่าไหลหลาก ดินไหล หินร่วง รอยแยก และหลุมยุบ

- ไม่มี

๒.๒ แผ่นดินไหว

- ไม่มี

๓. ธรณีพิบัติภัยทั่วโลก รอบ ๒๔ ชั่วโมง ที่มีผลกระทบต่อรุนแรง (ดินถล่ม ภูเขาไฟระเบิด แผ่นดินไหว สึนามิ หลุมยุบและอื่นๆ)

- เวลา ๐๒.๔๔ น. เกิดแผ่นดินไหวขนาด ๔.๖ ที่ระดับความลึก ๑๐ กม. บริเวณพรมแดนประเทศพม่า-อินเดีย ทางทิศตะวันตกเฉียงเหนือของ อำเภอเมือง จังหวัดแม่ฮ่องสอน ประมาณ ๖๕๕ กิโลเมตร ไม่ส่งผลกระทบต่อประเทศไทย (ที่มา : กองเฝ้าระวังแผ่นดินไหว กรมอุตุนิยมวิทยา)

- เวลา ๐๔.๓๕ น. เกิดแผ่นดินไหวขนาด ๒.๒ ที่ระดับความลึก ๑๐ กม. บริเวณประเทศพม่า ทางทิศตะวันตกเฉียงใต้ของ อำเภอพบพระ จังหวัดตาก ประมาณ ๑๕๐ กิโลเมตร ไม่ส่งผลกระทบต่อประเทศไทย (ที่มา : กองเฝ้าระวังแผ่นดินไหว กรมอุตุนิยมวิทยา)

- เวลา ๐๕.๒๘ น. เกิดแผ่นดินไหวขนาด ๔.๒ ที่ระดับความลึก ๑๐ กม. บริเวณใกล้ชายฝั่งทางตอนใต้ของประเทศพม่า ทางทิศตะวันตกเฉียงใต้ของ อำเภอพบพระ จังหวัดตาก ประมาณ ๒๙๐ กิโลเมตร ไม่ส่งผลกระทบต่อประเทศไทย (ที่มา : กองเฝ้าระวังแผ่นดินไหว กรมอุตุนิยมวิทยา)

- เวลา ๐๕.๔๕ น. เกิดแผ่นดินไหวขนาด ๓.๗ ที่ระดับความลึก ๑๐ กม. บริเวณใกล้ชายฝั่งทางตอนใต้ของประเทศพม่า ทางทิศตะวันตกเฉียงใต้ของ อำเภอพบพระ จังหวัดตาก ประมาณ ๓๒๐ กิโลเมตร ไม่ส่งผลกระทบต่อประเทศไทย (ที่มา : กองเฝ้าระวังแผ่นดินไหว กรมอุตุนิยมวิทยา)

๔. พื้นที่ติดตามและเฝ้าระวังสถานการณ์ธรณีพิบัติภัยดินถล่มและน้ำป่าไหลหลากของกรมทรัพยากรธรณี

- เนื่องจากในพื้นที่เสี่ยงดินถล่ม มีปริมาณน้ำฝนไม่ถึงเกณฑ์การเฝ้าระวัง ประกอบกับบางพื้นที่ไม่มีฝนตก จึงไม่มีพื้นที่ติดตามสถานการณ์ธรณีพิบัติภัยดินถล่มและน้ำป่าไหลหลาก

๕. แนวทางการบริหาร

กรณีสถานการณ์ปกติ

- กรมทรัพยากรธรณี ร่วมกับหน่วยงานต่างๆ ที่เกี่ยวข้องดำเนินการติดตามสถานการณ์อย่างต่อเนื่องสม่ำเสมอ เพื่อให้พร้อมสำหรับการแลกเปลี่ยนและสนับสนุนข้อมูลด้านการบริหารจัดการพิบัติภัยของแต่ละหน่วยงาน และเป็นการช่วยบรรเทาและลดผลกระทบจากพิบัติภัยที่อาจเกิดขึ้นต่อชีวิตและทรัพย์สินของประชาชนอีกทางหนึ่ง
- หน่วยงานที่เกี่ยวข้องเตรียมความพร้อมเพื่อรับมือกับสถานการณ์ที่อาจเกิดขึ้นได้อย่างทัน่วงที
- แจ้งข้อมูล/ข่าวสาร/รายงาน อย่างสม่ำเสมอ

ข้อมูลสนับสนุนที่ใช้ในการวิเคราะห์ ติดตามและเฝ้าระวังธรณีพิบัติภัยดินถล่ม ศูนย์ปฏิบัติการธรณีพิบัติภัย มีดังนี้

• สภาพอากาศ (กรมอุตุนิยมวิทยา)

- พยากรณ์อากาศ 24 ชั่วโมงข้างหน้า มรสุมตะวันตกเฉียงใต้ที่พัดปกคลุมทะเลอันดามันและประเทศไทยมีกำลังอ่อน ทำให้ประเทศไทยมีฝนลดลงในระยะนี้ เว้นแต่บริเวณภาคเหนือและภาคใต้ตอนล่าง มีฝนตกหนักบางแห่ง (ที่มา : กรมอุตุนิยมวิทยา)

- ปริมาณน้ำฝนสูงสุดวัดได้ที่อำเภอรัตนวาปี จังหวัดหนองคาย ๑๐๑ มม. (ที่มา : กรมอุตุนิยมวิทยา)

• พื้นที่คาดการณ์ปริมาณน้ำฝนที่อาจก่อให้เกิดดินถล่มล่วงหน้า ๓ วัน จากแบบจำลองพื้นที่อ่อนไหวต่อดินถล่มแบบพลวัต (AP Model) สำหรับศูนย์ปฏิบัติการธรณีพิบัติภัย

- ไม่มีพื้นที่เฝ้าระวัง

หมายเหตุ AP Model เป็นการวิเคราะห์ข้อมูลเชิงสถิติของปริมาณน้ำฝนสะสมและเหตุการณ์ดินถล่มในอดีตนำมาสร้างเกณฑ์น้ำฝนสะสมวิกฤตสำหรับเฝ้าระวังและแจ้งเตือนภัยดินถล่ม ข้อมูลการคาดการณ์ปริมาณน้ำฝนล่วงหน้า ๗๒ ชั่วโมงโดยสถาบันสารสนเทศทรัพยากรน้ำและการเกษตร ได้นำมาวิเคราะห์ด้วยแบบจำลอง AP Model เพื่อคาดการณ์พื้นที่ที่จะติดตาม/เฝ้าระวังธรณีพิบัติภัยดินถล่มล่วงหน้า

• ปริมาณน้ำฝนที่วัดได้จากเครือข่ายเฝ้าระวังแจ้งเตือนธรณีพิบัติภัยในรอบ ๒๔ ชั่วโมง (๒๔ มิ.ย. ๖๓ เวลา ๐๗.๐๐ น. – ๒๕ มิ.ย. ๖๓ เวลา ๐๗.๐๐ น.)

ภาค	จังหวัด / อำเภอ / ตำบล / หมู่บ้าน				ข้อมูลปริมาณน้ำฝน (รอบ ๒๔ ชม.)	เครือข่ายฯ ทธ. (ผู้รายงาน)
เหนือ	อุดรดิตถ์	ท่าปลา	น้ำหมั้น	น้ำหมั้น	วัดปริมาณน้ำฝนวัดได้ ๓๕ มม.	นายสุนทร ชำคง
	อุดรดิตถ์	ลับแล	แม่พลุ	ผามูบ	วัดปริมาณน้ำฝนวัดได้ ๓๒ มม.	นายคำเนิน เชียงพันธ์ุ
	น่าน	บ่อเกลือ	ภูฟ้า	นาออก	วัดปริมาณน้ำฝนได้ ๒ มม.	นางสาวรัตติกุล ใจมงคล
	น่าน	บ่อเกลือ	บ่อเกลือใต้	น้ำหมาว	วัดปริมาณน้ำฝนได้ ๗ มม.	เครือข่ายฯ ทธ.
	น่าน	บ่อเกลือ	บ่อเกลือใต้	หนองน่าน	วัดปริมาณน้ำฝนได้ ๔ มม.	นางสาวคำ ใจปิง
	น่าน	บ่อเกลือ	บ่อเกลือใต้	ผาคับ	วัดปริมาณน้ำฝนได้ ๕ มม.	เครือข่ายฯ ทธ.
	แพร่	ลอง	บ่อเหล็กทอง	นาตุ้ม	ท้องฟ้าโปร่ง ไม่มีฝนตก	นายสม อินดี
	เชียงใหม่	อมก๋อย	นาเกียน	อุตุ้ม	ท้องฟ้าโปร่ง ไม่มีฝนตก	นายบรรดาศักดิ์ ศักดิ์ชูเกียรติ
	เชียงใหม่	หางดง	บ้านปาง	ปางใต้	ท้องฟ้าโปร่ง ไม่มีฝนตก	นายวรวิทย์ อินก้อน
ใต้	นครศรีธรรมราช	ลิซล	เขาน้อย	ยอดน้ำ	วัดปริมาณน้ำฝนได้ ๒๕ มม.	นายสุเทพ โมอ่อน
	สุราษฎร์ธานี	กาญจนดิษฐ์	ท่าชนะ	ทับสมิง	ท้องฟ้ามีดครึ้ม ไม่มีฝนตก	นายนิยม นิยมจิตร
	สุราษฎร์ธานี	คีรีรัฐนิคม	น้ำหัก	ปากพาย	ท้องฟ้ามีดครึ้ม ไม่มีฝนตก	นายชนกพงศ์ ภูช่วยล้ำ
	ชุมพร	เมือง	บ้านนา	นาชะ	ท้องฟ้าแจ่มใส ไม่มีฝนตก	นายทวีศักดิ์ มังสวัสดิ์
	ตรัง	ห้วยยอด	ห้วยยอด	ปากแจ่ม	ท้องฟ้าโปร่ง ไม่มีฝนตก	นายสาโรจน์ สิทธิชัย
	สงขลา	หาดใหญ่	พะตง	ควนแรด	ท้องฟ้าโปร่ง ไม่มีฝนตก	นายอุทัย พุ่มทิม
ตะวันออก	ปราจีนบุรี	นาดี	นาดี	เสี้ยว	ท้องฟ้าโปร่ง ไม่มีฝนตก	นายสนั่น หงษ์มิ่ง
	ตราด	บ่อไร่	หนองบอน	คอแล	ท้องฟ้าโปร่ง ไม่มีฝนตก	นายวิรัตน์ เชื้อปาน
	จันทบุรี	ขลุง	ซึ้ง	ซึ้งบน	ท้องฟ้าโปร่ง ไม่มีฝนตก	นายมานิช คงเจริญ
	จันทบุรี	เขาคิชฌกูฏ	ตะเคียนทอง	ตะเคียนทอง	ท้องฟ้าโปร่ง ไม่มีฝนตก	นายหงาน ฉัตรเงิน
	สระแก้ว	วังสมบูรณ์	วังทอง	ทับฟ้าพัฒนา	ท้องฟ้าโปร่ง ไม่มีฝนตก	นายสุเทพ คลังกระโทก
กลาง	ประจวบคีรีขันธ์	บางสะพานน้อย	ช้างแรก	ไร่โน	ท้องฟ้าโปร่ง ไม่มีฝนตก	นายสุชิน สาดเผือก
	ลพบุรี	สระโบสถ์	นิยมชัย	ดงหลุม	ท้องฟ้าโปร่ง ไม่มีฝนตก	นางกานต์ชนก พรหมมา
	เพชรบุรี	ชะอำ	เขาใหญ่	เขาโปร่ง	ท้องฟ้าโปร่ง ไม่มีฝนตก	นายเฉลิม ฤทธิรอด
	นครนายก	เมือง	สาริกา	กุดรัง	ท้องฟ้าโปร่ง ไม่มีฝนตก	นายภูธร หมั่นวงษ์
ตะวันออก เฉียงเหนือ	หนองคาย	สังคม	น้ำจิว	ดงป่าเปลือย	ท้องฟ้ามีดครึ้ม ไม่มีฝนตก	นายถวิล ศรีจางวาง
	หนองบัวลำภู	สุวรรณคูหา	บุญทัน	โคกนกพัฒนา	ท้องฟ้ามีดครึ้ม ไม่มีฝนตก	นายดอกจวง บุตรโคตร
	อุบลราชธานี	นาจะหลวย	นาจะหลวย	แก้งเรือง	ท้องฟ้าแจ่มใส อากาศร้อน	นางสมใจ สังกฤษ
	เลย	วังสะพุง	วังสะพุง	บึงผักก้าม	ท้องฟ้ามีเมฆมาก อากาศร้อน	เครือข่ายฯ ทธ.
	อุดรธานี	นาเยุง	โนนทอง	โสมสวรรค์	ท้องฟ้ามีดครึ้ม ไม่มีฝนตก	นายถาวร ประจัญกล้า
	อุบลราชธานี	น้ำยืน	โดมประดิษฐ์	เข้ต้อน	ท้องฟ้าโปร่ง ไม่มีฝนตก	นางหนูเพียร พรขุ

หมายเหตุ : ศูนย์ปฏิบัติการธรณีพิบัติภัย ได้ประสานงานเครือข่ายเฝ้าระวังแจ้งเตือนธรณีพิบัติภัย จำนวน ๓๐ คน เพื่อรวบรวมข้อมูลในพื้นที่เพื่อจัดทำรายงานสถานการณ์ธรณีพิบัติภัยประจำวัน วันพฤหัสบดีที่ ๒๕ มิถุนายน พ.ศ. ๒๕๖๓

ศูนย์ปฏิบัติการธรณีพิบัติภัย กองธรณีวิทยาสิ่งแวดล้อม
กรมทรัพยากรธรณี กระทรวงทรัพยากรธรรมชาติและสิ่งแวดล้อม
โทร ๐๒ ๖๒๑ ๙๗๐๓-๕ โทรสาร ๐๒ ๖๒๑ ๙๗๐๐
www.dmr.go.th