

บ.ขุนทา ต.ออนเหนือ อ.แม่ฮ่องสอน จ.เชียงใหม่ 175 มม.

บ.ผาสู้ ต.ภูฟ้า อ.บ่อเกลือ จ.น่าน 127 มม.

บ.น้ำหมาว ต.ตงพญา อ.บ่อเกลือ จ.น่าน 120 มม.

บ.ผักเขือก ต.บ่อเกลือใต้ อ.บ่อเกลือ จ.น่าน 110 มม.

บ.ฝ้อง ต.บ้านขอ อ.เมืองปาน  
จ.ลำปาง 100 มม.



# กรมทรัพยากรธรณี

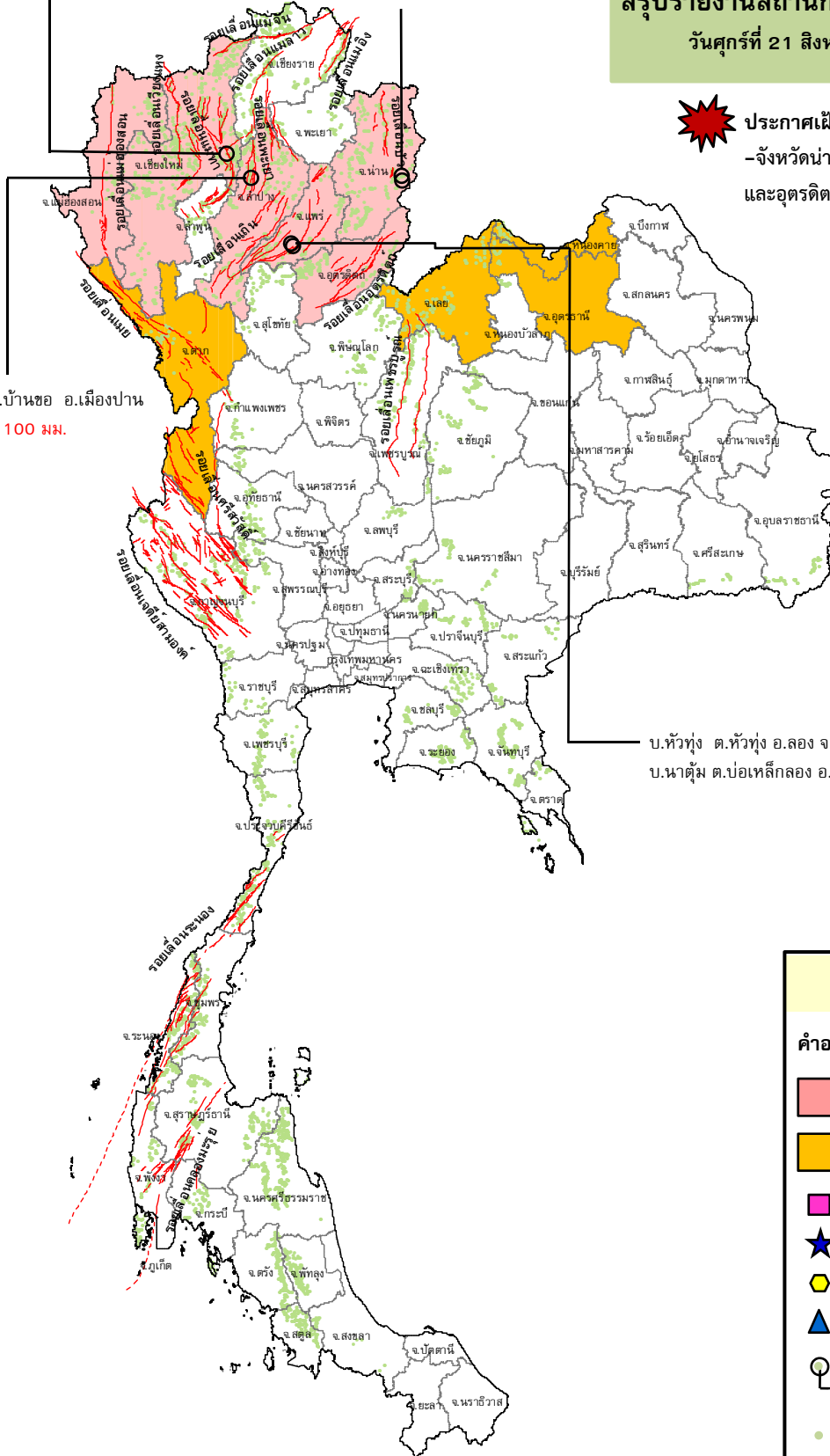
## สรุปรายงานสถานการณ์ธรณีพิบัติภัยประจำวัน

วันศุกร์ที่ 21 สิงหาคม 2563 เวลา 10.00 น.



### ประกาศเฝ้าระวังดินถล่ม

-จังหวัดน่าน เชียงใหม่ ลำปาง แพร่ แม่ฮ่องสอน  
และอุตรดิตถ์ ระหว่างวันที่ 21-23 ส.ค. 63



บ.หัวทุ่ง ต.หัวทุ่ง อ.สอง จ.แพร่ 120 มม./117 มม.

บ.นาตุ้ม ต.บ่อเหล็กทอง อ.สอง จ.แพร่ 100 มม.

### ประเภทของภัยที่เกิด

#### คำอธิบายสัญลักษณ์

- พื้นที่ประกาศเฝ้าระวังดินถล่ม (6)
- พื้นที่คาดการณ์ปริมาณน้ำฝนที่อาจก่อให้เกิดดินถล่ม (10)
- ดินถล่ม/ดินไหล/หินร่วง/รอยแยก
- จุดเหนือศูนย์เกิดแผ่นดินไหว
- สึนามิ
- หลุมยุบ/ดินทรุดตัว
- ปริมาณน้ำฝนในพื้นที่เสี่ยงภัยมากกว่า 100 มม. ขึ้นไป (8)
- อาสาสมัครเครือข่ายวัดปริมาณน้ำฝนของกรมทรัพยากรธรณี
- รอยเลื่อนมีพลัง



รายงานสถานการณ์ธรณีพิบัติภัยประจำวัน  
วันศุกร์ที่ ๒๑ สิงหาคม พ.ศ. ๒๕๖๓ เวลา ๑๐.๐๐ น.



๑. ประกาศกรมทรัพยากรธรณี

- ทธ.ประกาศเฝ้าระวังแจ้งเตือนภัยดินถล่มและน้ำป่าไหลหลาก ในพื้นที่จังหวัดน่าน เชียงใหม่ ลำปาง แพร่ แม่ฮ่องสอน และอุตรดิตถ์ ในระหว่างวันที่ ๒๑ - ๒๓ ส.ค. ๖๓

๒. ธรณีพิบัติภัยภายในประเทศ รอบ ๒๔ ชั่วโมง

๒.๑ ดินถล่ม น้ำป่าไหลหลาก ดินไหล หินร่วง รอยแยก และหลุมยุบ

- ไม่มี

๒.๒ แผ่นดินไหว

- ไม่มี

๓. ธรณีพิบัติภัยทั่วโลก รอบ ๒๔ ชั่วโมง ที่มีผลกระทบรุนแรง (ดินถล่ม ภูเขาไฟระเบิด แผ่นดินไหว สึนามิ หลุมยุบและอื่นๆ)

- ภูเขาไฟปะทุ

วานนี้ (๒๐ ส.ค. ๖๓) เวลา ๐๗.๕๙ น. ตามเวลาอินโดนีเซียตะวันตก เกิดเหตุภูเขาไฟซินาบุง ประเทศอินโดนีเซีย ทางตอนเหนือของเกาะสุมาตรา ได้ปะทุพ่นเถ้าถ่านและกลุ่มควันหนาแน่นสูงขึ้นไปสู่ท้องฟ้าที่ระยะทางราว ๕ กิโลเมตร และมีการไหลของไพโรคราสติกหรือกระแสของไพโรคราสติก ซึ่งเป็นส่วนของแก๊สและหินที่กระเด็นออกจากการระเบิดของภูเขาไฟจำนวนมาก เบื้องต้นยังไม่มีรายงานความเสียหาย (ที่มา : INN NEW)

๔. พื้นที่ติดตามและเฝ้าระวังสถานการณ์ธรณีพิบัติภัยดินถล่มและน้ำป่าไหลหลากของกรมทรัพยากรธรณี

- เนื่องจากในพื้นที่เสี่ยงดินถล่ม มีฝนตกต่อเนื่อง โดยเฉพาะบริเวณพื้นที่จังหวัดน่าน เชียงใหม่ ลำปาง แพร่ แม่ฮ่องสอน และอุตรดิตถ์ ศูนย์ปฏิบัติการธรณีพิบัติภัย จึงได้ทำการเฝ้าระวังและติดตามสถานการณ์ธรณีพิบัติภัยดินถล่มและน้ำป่าไหลหลากเป็นพิเศษ และจะทำการแจ้งอาสาสมัครเครือข่ายในพื้นที่เสี่ยงภัยต่อไป

๕. แนวทางการบริหาร

กรณีมีประกาศกรมทรัพยากรธรณี และมีพื้นที่คาดการณ์ปริมาณน้ำฝนที่อาจเกิดดินถล่มล่วงหน้า ๓ วัน จากแบบจำลองพื้นที่อ่อนไหวต่อดินถล่มแบบพลวัต (AP Model)

- ประกาศเฝ้าระวังภัยดินถล่มและน้ำป่าไหลหลากในพื้นที่เสี่ยงภัย โดยเฉพาะในพื้นที่จังหวัดน่าน เชียงใหม่ ลำปาง แพร่ แม่ฮ่องสอน และอุตรดิตถ์ เพื่อให้หน่วยงานที่เกี่ยวข้องและประชาชนในพื้นที่เสี่ยงภัยทำการเฝ้าระวังและแจ้งเตือนภัยได้ทันทั่วถึง รวมทั้งการเตรียมความพร้อมรับมือกับสถานการณ์ธรณีพิบัติภัยที่อาจเกิดขึ้นได้
- หน่วยงานที่เกี่ยวข้องในพื้นที่ติดตามสถานการณ์อย่างใกล้ชิดและต่อเนื่อง หากมีสถานการณ์ธรณีพิบัติภัยเกิดขึ้นในพื้นที่ เจ้าหน้าที่ต้องเข้าตรวจสอบพื้นที่เกิดเหตุอย่างทันทั่วถึง เพื่อสร้างความมั่นใจและให้คำแนะนำเบื้องต้นกับประชาชนในพื้นที่เสี่ยงภัย

ข้อมูลสนับสนุนที่ใช้ในการวิเคราะห์ ติดตามและเฝ้าระวังธรณีพิบัติภัยดินถล่ม ศูนย์ปฏิบัติการธรณีพิบัติภัย มีดังนี้

• **สภาพอากาศ** (กรมอุตุนิยมวิทยา)

- พยากรณ์อากาศ ๒๔ ชั่วโมงข้างหน้า ร่องมรสุมพาดผ่านภาคเหนือและภาคตะวันออกเฉียงเหนือตอนบน ประกอบกับมรสุมตะวันตกเฉียงใต้พัดปกคลุมทะเลอันดามันตอนบน ประเทศไทย และอ่าวไทย ลักษณะเช่นนี้ทำให้ภาคเหนือ ภาคตะวันออกเฉียงเหนือ และภาคตะวันออก มีฝนตกหนักบางแห่ง ขอให้ประชาชนที่อาศัยในพื้นที่เสี่ยงภัยบริเวณดังกล่าว ระวังอันตรายจากฝนตกหนักและฝนที่ตกสะสมซึ่งอาจทำให้เกิดน้ำท่วมฉับพลันและน้ำป่าไหลหลาก

- ปริมาณน้ำฝนสูงสุดวัดได้ที่อำเภอร้องกวาง จังหวัดแพร่ ๑๘๓ มม. (ที่มา: สถาบันสารสนเทศทรัพยากรน้ำ (องค์การมหาชน))

• **พื้นที่คาดการณ์ปริมาณน้ำฝนที่อาจก่อให้เกิดดินถล่มล่วงหน้า ๓ วัน จากแบบจำลองพื้นที่อ่อนไหวต่อดินถล่มแบบพลวัต (AP Model) สำหรับศูนย์ปฏิบัติการธรณีพิบัติภัย**

- จังหวัดน่าน เชียงใหม่ ลำปาง แพร่ แม่ฮ่องสอน อุตรดิตถ์ ตาก อุตรธานี เลย และหนองคาย / เฝ้าระวังในระยะ ๑-๒ วัน

หมายเหตุ AP Model เป็นทฤษฎีการวิเคราะห์ข้อมูลเชิงสถิติของปริมาณน้ำฝนสะสมและเหตุการณ์ดินถล่มในอดีตนำมาสร้างเกณฑ์น้ำฝนสะสมวิกฤตสำหรับเฝ้าระวังและแจ้งเตือนภัยดินถล่ม ข้อมูลการคาดการณ์ปริมาณน้ำฝนล่วงหน้า ๗๒ ชั่วโมงโดยสถาบันสารสนเทศทรัพยากรน้ำและการเกษตร ได้นำมาวิเคราะห์ด้วยแบบจำลอง AP Model เพื่อคาดการณ์พื้นที่ที่จะติดตาม/เฝ้าระวังธรณีพิบัติภัยดินถล่มล่วงหน้า

• ปริมาณน้ำฝนที่วัดได้จากเครือข่ายเฝ้าระวังแจ้งเตือนธรณีพิบัติภัยในรอบ ๒๔ ชั่วโมง (๒๐ ส.ค. ๖๓ เวลา ๐๗.๐๐ น. - ๒๑ ส.ค. ๖๓ เวลา ๐๗.๐๐ น.)

ภาค	จังหวัด / อำเภอ / ตำบล / หมู่บ้าน				ข้อมูลปริมาณน้ำฝน (รอบ ๒๔ ชม.)	เครือข่ายฯ ทร. (ผู้รายงาน)
เหนือ	เชียงใหม่	แม่ออน	ออนเหนือ	ขุนทา	วัดปริมาณน้ำฝนได้ ๑๗๕ มม.	เครือข่ายฯ ทร.
	น่าน	บ่อเกลือ	ภูฟ้า	ผาสุข	วัดปริมาณน้ำฝนได้ ๑๒๗ มม.	นายนิพนธ์ ใจปิง
	แพร่	ลอง	บ่อเกลือกลาง	หัวทุ่ง	วัดปริมาณน้ำฝนได้ ๑๒๐ มม.	นายเกษม ผืนแบน
	น่าน	บ่อเกลือ	บ่อเกลือใต้	น้ำหามา	วัดปริมาณน้ำฝนได้ ๑๒๐ มม.	นางจำปี ขาเหล็ก
	แพร่	ลอง	บ่อเกลือกลาง	หัวทุ่ง	วัดปริมาณน้ำฝนได้ ๑๑๗ มม.	นางดาวเรือง ดีแก้ว
	น่าน	บ่อเกลือ	บ่อเกลือใต้	ฝักเหือก	วัดปริมาณน้ำฝนได้ ๑๑๐ มม.	นางอุบลรัตน์ ลำน้อย
	ลำปาง	เมืองปาน	บ้านขอ	วังซ้อ	วัดปริมาณน้ำฝนได้ ๑๐๐ มม.	นายณัฐวัชร โชคดี
	แพร่	ลอง	หัวทุ่ง	นาตุ้ม	วัดปริมาณน้ำฝนได้ ๑๐๐ มม.	นายสร้อย รัตนชาคร
	แพร่	ลอง	หัวทุ่ง	แม่ลอง	วัดปริมาณน้ำฝนได้ ๘๐ มม.	นายศพร ผืนแบน
	น่าน	บ่อเกลือ	บ่อเกลือใต้	นาขาม	วัดปริมาณน้ำฝนได้ ๗๕ มม.	นายสถิต สุขแดง
	เชียงราย	ขุนตาล	ป่าตาล	ร่องขุนเหนือ	วัดปริมาณน้ำฝนได้ ๕๕ มม.	นางสาวกนกจันทร์ ภูเจริญ
	เชียงราย	เวียงแก่น	ห้วยยาว	ห้วยยาว	วัดปริมาณน้ำฝนได้ ๓๐ มม.	นายผ่อง ยะละ
	อุตรดิตถ์	ลับแล	ฝายหลวง	ท้องลับแล	วัดปริมาณน้ำฝนได้ ๒๕ มม.	นายนิกร ม่วงกิติ
	อุตรดิตถ์	ลับแล	ฝายหลวง	ปากทางเหนือ	วัดปริมาณน้ำฝนได้ ๒๕ มม.	นางสุนทรีย์ สุดสระ
	เชียงใหม่	สะเมิง	แม่สาบ	ปางเติม	วัดปริมาณน้ำฝนได้ ๒๐ มม.	นายยิ่ง กลิ่นอบ
	เชียงใหม่	หางดง	บ้านปาง	ปางใต้	วัดปริมาณน้ำฝนได้ ๕ มม.	นายวรวิทย์ อินก้อน
	เชียงใหม่	อมก๋อย	นาเกียน	อุตุ้ม	วัดปริมาณน้ำฝนได้ ๕ มม.	นายกฤษศ ปรัชญาภูวดล
	ลำพูน	แม่ทา	ทากาศ	ดอยแช่	ท้องฟ้ามีดครีมี มีฝนตกปรอยๆ	นายสุทัศน์ นันตาทากาศ
แม่ฮ่องสอน	ขุนยวม	เมืองปอน	หนองแห้ง	ท้องฟ้ามีดครีมี มีฝนตกปรอยๆ	นายถนอม กอบจิตสะอาด	
ใต้	ระนอง	ละอุ่น	บางแก้ว	บางแก้วน้อย	ท้องฟ้ามีดครีมี มีฝนตกปรอยๆ	นายทัศนวิทย์ เท่ชรัศรี
	ระนอง	กระบุรี	จ.ป.ร.	น้ำขาว	ท้องฟ้าแจ่มใส ไม่มีฝนตก	นายก่อพงศ์ จิตรพรหม
	ตรัง	ห้วยยอด	ปากแจ่ม	ท่ามะปราง	ท้องฟ้าโปร่ง ไม่มีฝนตก	นายจรูญ สมบูรณ์
	พังงา	กะปง	เหล	ช้างเชือ	ท้องฟ้าโปร่ง ไม่มีฝนตก	นายจิรต แสงทอง
	สุราษฎร์ธานี	คีรีรัฐนิคม	น้ำหัก	ปากพาย	ท้องฟ้าแจ่มใส ไม่มีฝนตก	นายชนกพงศ์ ภูห้วยล้า
	พัทลุง	ศรีบรรพต	เขาปู่	ทุ่งยุง	ท้องฟ้าโปร่ง อากาศร้อน	นายสมศักดิ์ สุขยุง
ตะวันออก	จันทบุรี	เขาคิชฌกูฏ	ตะเคียนทอง	ตะเคียนทอง	ท้องฟ้าโปร่ง แดดแรง	นายหงน ฉัตรเงิน
	ฉะเชิงเทรา	สนามชัยเขต	ท่ากระดาน	นางาม	ท้องฟ้าโปร่ง ลมอ่อนๆ	นายอดุร แก้วประกอบ
	สระแก้ว	วังสมบูรณ์	วังทอง	คลองไม้เลี้ยว	ท้องฟ้าโปร่ง แดดแรง	นายอุทัย เทียงธรรม
	ระยอง	แกลง	สองสลึง	เต่าปูนหาย	ท้องฟ้ามีเมฆมาก ไม่มีฝนตก	นายปิยะ คำสิงโ
กลาง	นครนายก	เมือง	สาริกา	สวนหงษ์	วัดปริมาณน้ำฝนได้ ๑๐ มม.	นายประมวล ขวดแก้ว
	ลพบุรี	ชัยบาดาล	บ้านใหม่สามัคคี	ชัยยาง	ท้องฟ้ามีดครีมี มีฝนตกหนัก	นายเจตต์ วรชิต
	ราชบุรี	สวนผึ้ง	ตะนาวศรี	บ่อเก่าบน	ท้องฟ้าโปร่ง ไม่มีฝน	นายสมชาย ตาคู้
	อุทัยธานี	บ้านไร่	ทัพหลวง	ทุ่งนา	ท้องฟ้าครีมี ไม่มีฝนตก	นายบัญญัติ ขุนทวี
	กาญจนบุรี	บ่อพลอย	บ่อพลอย	บ่อพลอย	ท้องฟ้าโปร่ง อากาศร้อน	นายปัญญา อินทรสกุล
ตะวันออก เฉียงเหนือ	เลย	เชียงคาน	เขาแก้ว	ท่าบน	วัดปริมาณน้ำฝนได้ ๔๐ มม.	นายบุญโฮม สิงห์มาตา
	หนองบัวลำภู	สุวรรณคูหา	บ้านโคก	นาโม่	วัดปริมาณน้ำฝนได้ ๔๐ มม.	นายทองสา สุธรรมราช
	อุดรธานี	นาขาม	โนนทอง	โสมสวรรค์	วัดปริมาณน้ำฝนได้ ๓๕ มม.	นายถาวร ประจักษ์กล้า
	อุบลราชธานี	นาจะหลวย	บ้านตูม	ทุ่งเงิน	วัดปริมาณน้ำฝนได้ ๑๕ มม.	นายวีระชัย โกษา
	เลย	ภูหลวง	เลยวังไสย์	ห้วยส้มป่อย	วัดปริมาณน้ำฝนได้ ๑๐ มม.	นายพรชัย หม่อมมีสุข
	หนองคาย	สังคม	น้ำจืด	เทากลาง	ท้องฟ้ามีดครีมี มีฝนตกปรอยๆ	นายคำพอง สุดใจ

หมายเหตุ : ศูนย์ปฏิบัติการธรณีพิบัติภัย ได้ประสานงานเครือข่ายเฝ้าระวังแจ้งเตือนธรณีพิบัติภัย จำนวน ๔๐ คน เพื่อรวบรวมข้อมูลในพื้นที่ เพื่อจัดทำรายงานสถานการณ์ธรณีพิบัติภัยประจำวัน วันศุกร์ที่ ๒๑ สิงหาคม พ.ศ. ๒๕๖๓

ศูนย์ปฏิบัติการธรณีพิบัติภัย กองธรณีวิทยาสิ่งแวดล้อม  
กรมทรัพยากรธรณี กระทรวงทรัพยากรธรรมชาติและสิ่งแวดล้อม  
โทร ๐๒ ๖๒๑ ๕๗๐๓-๕ โทรสาร ๐๒ ๖๒๑ ๕๗๐๐  
www.dmr.go.th