



กรมทรัพยากรธรณี

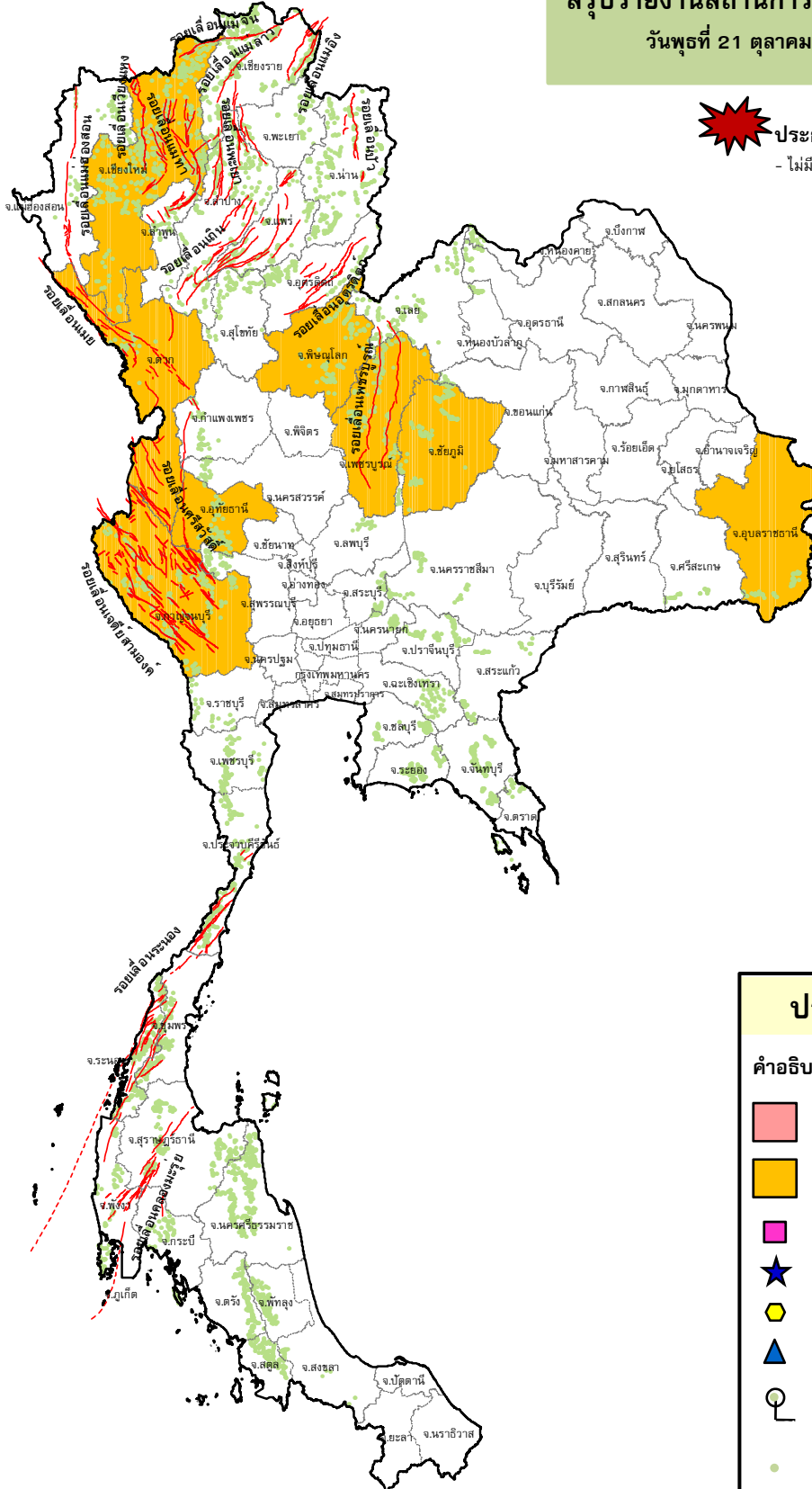
สรุปรายงานสถานการณ์ธรณีพิบัติภัยประจำวัน

วันพุธที่ 21 ตุลาคม 2563 เวลา 09.00 น.



ประกาศเฝ้าระวังดินถล่ม

- ไม่มี



ประเภทของภัยที่เกิด

คำอธิบายสัญลักษณ์

-  พื้นที่ประกาศเฝ้าระวังดินถล่ม
-  พื้นที่คาดการณ์ปริมาณน้ำฝนที่อาจก่อให้เกิดดินถล่ม (๘)
-  ดินถล่ม/ดินไหล/หินร่วง/รอยแยก
-  จุดเหนือศูนย์เกิดแผ่นดินไหว
-  สึนามิ
-  หลุมยุบ/ดินทรุดตัว
-  ปริมาณน้ำฝนในพื้นที่เสี่ยงภัยมากกว่า 100 มม. ขึ้นไป
-  อาสาสมัครเครือข่ายวัดปริมาณน้ำฝนของกรมทรัพยากรธรณี
-  รอยเลื่อนมีพลัง



รายงานสถานการณ์ธรณีพิบัติภัยประจำวัน
วันที่ ๒๑ ตุลาคม พ.ศ. ๒๕๖๓ เวลา ๐๙.๐๐ น.



๑. ประกาศกรมทรัพยากรธรณี

- ไม่มี

๒. ธรณีพิบัติภัยภายในประเทศ รอบ ๒๔ ชั่วโมง

๒.๑ ดินถล่มน้ำป่าไหลหลาก ดินไหล หินร่วง รอยแยก และหลุมยุบ

- จากอิทธิพลพายุระดับ ๒ (ดีเปรสชัน) ประกอบกับมรสุมตะวันตกเฉียงใต้ที่พัดปกคลุมทะเลอันดามัน ภาคใต้ และอ่าวไทย ทำให้ประเทศไทยมีฝนตกหนักอย่างต่อเนื่อง ทำให้เกิดน้ำป่าไหลหลากและน้ำท่วมฉับพลัน ตั้งแต่วันที่ ๗ ตุลาคม ๒๕๖๓ ถึงปัจจุบัน จำนวน ๒๙ จังหวัด (อุบลราชธานี นครราชสีมา ชัยภูมิ ศรีสะเกษ บุรีรัมย์ ปราจีนบุรี สระแก้ว ชัยนาท สิงห์บุรี ฉะเชิงเทรา จันทบุรี ชลบุรี ระยอง อุทัยธานี สมุทรสงคราม สมุทรสาคร สุพรรณบุรี กาญจนบุรี ราชบุรี นครปฐม เพชรบุรี ประจวบคีรีขันธ์ สุราษฎร์ธานี นครศรีธรรมราช พังงา กระบี่ ตรัง สตูล และสงขลา) ๑๐๓ อำเภอ ๓๘๓ ตำบล ๑,๕๖๕ หมู่บ้าน ประชาชนได้รับผลกระทบ ๔๖,๔๐๖ ครัวเรือน มีผู้เสียชีวิต ๓ ราย (จันทบุรี สุราษฎร์ธานี และตรัง สาเหตุยังไม่ชัดเจน) ไม่มีผู้ได้รับบาดเจ็บ ปัจจุบันสถานการณ์คลี่คลายแล้ว ๑๒ จังหวัด (จังหวัดศรีสะเกษ ชัยภูมิ ระยอง จันทบุรี สมุทรสาคร สิงห์บุรี เพชรบุรี ประจวบคีรีขันธ์ พังงา กระบี่ สงขลา สตูล) (ที่มา : กรมป้องกันและบรรเทาสาธารณภัย)

๒.๒ แผ่นดินไหว

- ไม่มี

๓. ธรณีพิบัติภัยทั่วโลก รอบ ๒๔ ชั่วโมง ที่มีผลกระทบรุนแรง (ดินถล่ม ภูเขาไฟระเบิด แผ่นดินไหว สึนามิ หลุมยุบและอื่นๆ)

- น้ำท่วมฉับพลันและดินถล่ม : ประเทศเวียดนาม คณะกรรมการป้องกันและควบคุมภัยพิบัติแห่งชาติของเวียดนาม รายงานสถานการณ์น้ำท่วมและดินถล่ม และภัยพิบัติธรรมชาติอื่นๆ ที่มีสาเหตุมาจากพายุฝนตกหนัก ทำให้ประชาชนในภาคกลางและพื้นที่สูงตอนกลางของประเทศ เสียชีวิต ๑๐๕ ราย และสูญหาย ๒๗ คน นับตั้งแต่ช่วงต้นเดือนที่ผ่านมา โดยรายงานของคณะกรรมการฯ ล่าสุดระบุว่า จำนวนผู้เสียชีวิตเพิ่มขึ้นจาก ๙๐ คน เมื่อวานนี้ โดยเหตุการณ์ภัยพิบัติครั้งใหญ่สุดเกิดขึ้นเมื่อวันที่ ๑๓ ตุลาคม ที่ผ่านมา เป็นเหตุดินถล่มทำให้เจ้าหน้าที่และบุคลากรทางทหารเสียชีวิต ๑๓ คน หลังถูกส่งไปให้ความช่วยเหลือประชาชนที่ได้รับผลกระทบจากเหตุดินถล่มที่โรงไฟฟ้าพลังน้ำในจังหวัดเถื่อเทียนเว้ ขณะที่เหตุดินถล่มลงมาทับฐานทัพบทหารในจังหวัดกว๋างจิ ก็ทำให้บุคลากรทางทหารเสียชีวิต ๒๒ คน บ้านเรือนอย่างน้อย ๑๗๘,๐๐๐ หลัง ถูกน้ำท่วม ผลผลิตข้าวและพืชผลอื่น ๆ ในพื้นที่เกือบ ๔๕,๐๐๐ ไร่ ถูกน้ำท่วมทำลาย ขณะที่สัตว์ในฟาร์มปศุสัตว์เกือบ ๗๐๐,๐๐๐ ตัวตาย ถูกน้ำพัดพาหายไป (ที่มา : NNT)

๔. พื้นที่ติดตามและเฝ้าระวังสถานการณ์ธรณีพิบัติภัยดินถล่มและน้ำป่าไหลหลากของกรมทรัพยากรธรณี

- เนื่องจากในพื้นที่เสี่ยงดินถล่มมีฝนตกต่อเนื่องบริเวณภาคเหนือ ภาคตะวันออกเฉียงเหนือ และภาคกลาง ศูนย์ปฏิบัติการธรณีพิบัติภัย จึงได้ทำการเฝ้าระวังและติดตามสถานการณ์ธรณีพิบัติภัยดินถล่มและน้ำป่าไหลหลากเป็นพิเศษ และจะทำการแจ้งอาสาสมัครเครือข่ายในพื้นที่เสี่ยงภัยต่อไป

๕. แนวทางการบริหาร

สถานการณ์ปกติ

- กรมทรัพยากรธรณีร่วมกับหน่วยงานต่างๆ ที่เกี่ยวข้องดำเนินการติดตามสถานการณ์อย่างต่อเนื่องสม่ำเสมอ เพื่อให้พร้อมสำหรับการแลกเปลี่ยนและสนับสนุนข้อมูลด้านการบริหารจัดการพิบัติภัยของแต่ละหน่วยงาน และเป็นการช่วยบรรเทาและลดผลกระทบจากพิบัติภัยที่อาจเกิดขึ้นต่อชีวิตและทรัพย์สินของประชาชนอีกทางหนึ่ง
- หน่วยงานที่เกี่ยวข้องเตรียมความพร้อมเพื่อรับมือกับสถานการณ์ที่อาจเกิดขึ้นได้อย่างทันท่วงที
- แจ้งข้อมูล/ข่าวสาร/รายงาน อย่างสม่ำเสมอ

ข้อมูลสนับสนุนที่ใช้ในการวิเคราะห์ ติดตามและเฝ้าระวังธรณีพิบัติภัยดินถล่ม ศูนย์ปฏิบัติการธรณีพิบัติภัย มีดังนี้

• สภาพอากาศ (กรมอุตุนิยมวิทยา)

- พยากรณ์อากาศ ๒๔ ชั่วโมงข้างหน้า ร่องมรสุมพาดผ่านภาคใต้ตอนบน ประกอบกับมรสุมตะวันตกเฉียงใต้ที่พัดปกคลุมทะเลอันดามัน ภาคใต้ และอ่าวไทย มีกำลังปานกลาง ในขณะที่บริเวณความกดอากาศสูงจากประเทศจีนยังคงแผ่ลงมาปกคลุมภาคตะวันออกเฉียงเหนือและภาคเหนือตอนบน ลักษณะเช่นนี้ทำให้ประเทศไทยมีฝนน้อยลง โดยมีอุณหภูมิลดลง ๑-๒ องศาเซลเซียส ในภาคตะวันออกเฉียงเหนือ ภาคเหนือ และภาคกลาง

อนึ่ง พายุโซนร้อน “ไซเดล” (พายุระดับ ๓) บริเวณมหาสมุทรแปซิฟิก ได้เคลื่อนผ่านประเทศฟิลิปปินส์ลงสู่ทะเลจีนใต้ตอนกลางแล้ว คาดว่าพายุนี้จะเคลื่อนเข้าใกล้ชายฝั่งเวียดนามในช่วงวันที่ ๒๔-๒๕ ต.ค. ๖๓ และจะอ่อนกำลังลงอย่างรวดเร็วตามลำดับ

- ปริมาณน้ำฝนสูงสุดวัดได้ที่อำเภอเวียง จังหวัดนครราชสีมา ๕๖.๘ มม. (ที่มา : สถาบันสารสนเทศทรัพยากรน้ำ องค์การมหาชน)

• พื้นที่คาดการณ์ปริมาณน้ำฝนที่อาจก่อให้เกิดดินถล่มล่วงหน้า ๓ วัน จากแบบจำลองพื้นที่อ่อนไหวต่อดินถล่มแบบพลวัต (AP Model) สำหรับศูนย์ปฏิบัติการธรณีพิบัติภัย

- จังหวัดเชียงใหม่ ตาก พิษณุโลก เพชรบูรณ์ อุทัยธานี กาญจนบุรี ชัยภูมิ และอุบลราชธานี /เฝ้าระวังในระยะ ๑ - ๒ วัน

หมายเหตุ AP Model เป็นการวิเคราะห์ข้อมูลเชิงสถิติของปริมาณน้ำฝนสะสมและเหตุการณ์ดินถล่มในอดีตนำมาสร้างเกณฑ์น้ำฝนสะสมวิกฤตสำหรับเฝ้าระวังและแจ้งเตือนภัยดินถล่ม ข้อมูลการคาดการณ์ปริมาณน้ำฝนล่วงหน้า ๗๒ ชั่วโมงโดยสถาบันสารสนเทศทรัพยากรน้ำ องค์การมหาชน ได้นำมาวิเคราะห์ด้วยแบบจำลอง AP Model เพื่อคาดการณ์พื้นที่ที่จะติดตาม/เฝ้าระวังธรณีพิบัติภัยดินถล่มล่วงหน้า

- ปริมาณน้ำฝนที่วัดได้จากเครือข่ายเฝ้าระวังแจ้งเตือนธรณีพิบัติภัยในรอบ ๒๔ ชั่วโมง (๒๐ ต.ค. ๖๓ เวลา ๐๗.๐๐ น. - ๒๑ ต.ค. ๖๓ เวลา ๐๗.๐๐ น.)

ภาค	จังหวัด / อำเภอ / ตำบล / หมู่บ้าน				ข้อมูลปริมาณน้ำฝน (รอบ ๒๔ ชม.)	เครือข่ายฯ ทธ. (ผู้รายงาน)
เหนือ	เชียงราย	แม่ฟ้าหลวง	แม่สลองใน	แสนใจ	วัดปริมาณน้ำฝนได้ ๑๕ มม.	นายสุเทพ เขมมี
	เชียงราย	แม่ฟ้าหลวง	แม่สลองใน	หินแตก	วัดปริมาณน้ำฝนได้ ๘ มม.	นายบุญชีพ ปัญญาศิริวงศ์
	เชียงราย	เวียงแก่น	ปอ	ผาตั้ง	ท้องฟ้ามีเมฆมาก อากาศเย็น	นายอภิสิทธิ์ ราชเรียง
	เชียงใหม่	หางดง	บ้านปาง	ปาง	ท้องฟ้ามีเมฆมาก อากาศเย็น	นายรววิทย์ อินกอน
	เชียงใหม่	กัลยาณิวัฒนา	แจ่มหลวง	แจ่มหลวง	ท้องฟ้าครึ้ม มีเมฆมาก	นายประพันธ์ สุริยชัยพันธ์
	เชียงใหม่	ฝาง	แม่งอน	ยาง	ท้องฟ้าครึ้ม มีเมฆมาก	นายรุ่งภพ ศิริเลิศมงคล
	น่าน	บ่อเกลือ	บ่อเกลือใต้	นาขาม	ท้องฟ้ามีเมฆมาก อากาศเย็น	นายสถิตกร สุขแดง
	น่าน	บ่อเกลือ	บ่อเกลือใต้	หนองน่าน	ท้องฟ้ามีเมฆมาก อากาศเย็น	น.ส.คำ ใจปิง
	อุตรดิตถ์	ท่าปลา	น้ำหมัน	ทรายงาม	ท้องฟ้าครึ้ม มีเมฆมาก	นายประสิทธิ์ ทองหล่อ
	อุตรดิตถ์	ท่าปลา	น้ำหมัน	น้ำต๊ะ	ท้องฟ้าครึ้ม มีเมฆมาก	นายไพโรสิทธิ์ แสนหลวง
	อุตรดิตถ์	น้ำปาด	น้ำไคร้	น้ำไคร้	ท้องฟ้าครึ้ม มีเมฆมาก	นายคมเนต มีมา
	ลำปาง	งาว	บ้านร้อง	ร้องพัฒนา	ท้องฟ้ามีเมฆมาก อากาศเย็น	นางสายฝน เชียงทอง
	ลำปาง	งาว	บ้านร้อง	ปากบอ	ท้องฟ้ามีเมฆมาก อากาศเย็น	นางกัญญา สิทธิวงศ์
	แพร่	ลอง	หัวฟุ้ง	นาอูน่อง	ท้องฟ้าครึ้ม มีเมฆมาก	นายเกษม ผั้นแบน
	อุทัยธานี	บ้านไร่	คอกควาย	ทองกลาง	ท้องฟ้ามีเมฆมาก อากาศดี	นายวิเชียร สุวรรณสิริ
	พิษณุโลก	นครไทย	นครชุม	นาทุ่งใหญ่	ท้องฟ้าโปร่ง ไม่มีฝน	นางคำมาศ ภูมิตี
เพชรบูรณ์	เมือง	ป่าเลา	พลา	ท้องฟ้ามีเมฆมาก อากาศเย็น	นายอนุรักษ์ ทัพรวง	
ใต้	นครศรีธรรมราช	พิปูน	พิปูน	หูนบ	วัดปริมาณน้ำฝนได้ ๓ มม.	นายขันติชาติ อดอาจ
	นครศรีธรรมราช	พิปูน	พิปูน	ตลาดเสาร์	วัดปริมาณน้ำฝนได้ ๓ มม.	นายยุทธชัย ราชมณี
	นครศรีธรรมราช	สิชล	เขาน้อย	ยอดน้ำ	ท้องฟ้าแจ่มใส ไม่มีฝน	นายสุเทพ โมอ่อน
	ระนอง	กระบุรี	จ.ป.ร.	รังแตนใต้	ท้องฟ้าแจ่มใส ไม่มีฝน	นายปัญญา ธรรมบาล
	ระนอง	กระบุรี	จ.ป.ร.	น้ำขาว	ท้องฟ้าแจ่มใส ไม่มีฝน	นายก่อพงศ์ จิตรหาญ
	ระนอง	กระบุรี	จ.ป.ร.	นิคมฝั่ง ๒	ท้องฟ้าแจ่มใส ไม่มีฝน	นายสุจิตร์ เจริญชัยนุชกุล
	ตรัง	ห้วยยอด	ปากแจ่ม	ลำแพะ	ท้องฟ้าแจ่มใส ไม่มีฝน	นายพินิจ ชูชื่น
	ตรัง	ห้วยยอด	ปากแจ่ม	ปากแจ่ม	ท้องฟ้าแจ่มใส ไม่มีฝน	นายทัศนะ คงแก้ว
	ตรัง	ห้วยยอด	ปากแจ่ม	ท่ามะปราง	ท้องฟ้าแจ่มใส ไม่มีฝน	นายเจริญ สมบูรณ์
	ชุมพร	ทุ่งตะโก	ตะโก	ทับช้าง	ท้องฟ้าโปร่ง อากาศดี	นายอำนาจ ชมโฉม
	กระบี่	เมือง	กระบี่น้อย	สองแพรก	ท้องฟ้าโปร่ง ไม่มีฝน	นายประเสริฐ สงพราน
	พังงา	กะปง	เหล	ช้างเขือ	ท้องฟ้าแจ่มใส ไม่มีฝน	นายจิตรี แสงทอง
	สุราษฎร์ธานี	คีรีรัฐนิคม	น้ำหัก	ปากพาย	ท้องฟ้าแจ่มใส ไม่มีฝน	นายชนกพงศ์ ภูช่วยล้ำ
ตะวันออก	ระยอง	บ้านค่าย	ชากบก	เขาลอย	ท้องฟ้าโปร่ง ไม่มีฝน	นายสมพงษ์ ปุ่มไสว
	ปราจีนบุรี	นาดี	แก่งดินสอ	คลองมะไฟ	ท้องฟ้าโปร่ง อากาศดี	นายมานิช จันทร์แสง
	สระแก้ว	วังสมบูรณ์	วังทอง	วังดารา	ท้องฟ้าโปร่ง อากาศดี	นายนพพร จันวิชัย
	ตราด	บ่อไร่	หนองบอน	คอแล	ท้องฟ้าแจ่มใส ไม่มีฝน	นายวิรัตน์ เชื้อปาน
กลาง	กาญจนบุรี	บ่อพลอย	หนองรี	ลำอิฐ	ท้องฟ้าโปร่ง มีเมฆบาง	นางศนาบุรินทร์ หมั่นโครต
	ประจวบคีรีขันธ์	เมือง	ห้วยทราย	โป่งเกต	ท้องฟ้าครึ้ม มีเมฆมาก	นายจำลอง เทพทับทิม
	ประจวบคีรีขันธ์	เมือง	บ่อนอก	หนองปุลก	ท้องฟ้าครึ้ม มีเมฆมาก	นายมนัส ขำเจริญ
	ประจวบคีรีขันธ์	ทับสะแก	ห้วยยาง	ทุ่งยาว	ท้องฟ้าครึ้ม มีเมฆมาก	นายทวีศิลป์ วงแหวน
	สระบุรี	มวกเหล็ก	มวกเหล็ก	ซับประดู่	ท้องฟ้าโปร่ง ไม่มีฝน	นางสดใส สามี
	ลพบุรี	สระโบสถ์	นิยมชัย	วังแคม	ท้องฟ้าโปร่ง ไม่มีฝน	นายจรัส เจริญชัย

ภาค	จังหวัด / อำเภอ / ตำบล / หมู่บ้าน				ข้อมูลปริมาณน้ำฝน (รอบ ๒๔ ชม.)	เครือข่ายฯ ทธ. (ผู้รายงาน)
ตะวันออกเฉียงเหนือ	ชัยภูมิ	คอนสาร	ทุ่งลุยลาย	ขสป.ภูเขียว	วัดปริมาณน้ำฝนได้ ๗ มม.	นายถนัด บึงอำพันธ์
	ขอนแก่น	ภูผาม่าน	วังสวาบ	วังสวาบ	ท้องฟ้าโปร่ง ไม่มีฝน	นายดุสิต สีพันบุญ
	นครราชสีมา	ปักธงชัย	สะแกราช	คลองเตย	ท้องฟ้ามีเมฆมาก อากาศดี	นายคณิง กรกิง
	นครราชสีมา	สีคิ้ว	คลองไผ่	ชัยศรีจันทร์	ท้องฟ้ามีเมฆมาก อากาศดี	นางไกล่รุ่ง สินชม
	ชัยภูมิ	หนองบัวแดง	วังชมภู	นางแดดเหนือ	ท้องฟ้าครึ้ม มีฝนตกปรอยๆ	นายทองออน มุมชัยภูมิ
	เลย	ภูหลวง	เลยวังไสย์	เลยวังไสย์	ท้องฟ้าครึ้ม มีเมฆมาก	นายบพิตร จำปีพรม

หมายเหตุ : ศูนย์ปฏิบัติการธรณีพิบัติภัย ได้ประสานงานเครือข่ายเฝ้าระวังแจ้งเตือนธรณีพิบัติภัย จำนวน ๔๖ คน เพื่อรวบรวมข้อมูลในพื้นที่เพื่อจัดทำรายงานสถานการณ์ธรณีพิบัติภัยประจำวัน วันพุธที่ ๒๑ ตุลาคม ๒๕๖๓

ศูนย์ปฏิบัติการธรณีพิบัติภัย กองธรณีวิทยาสิ่งแวดล้อม
กรมทรัพยากรธรณี กระทรวงทรัพยากรธรรมชาติและสิ่งแวดล้อม
โทร ๐๒ ๖๒๑ ๙๗๐๓-๕ โทรสาร ๐๒ ๖๒๑ ๙๗๐๐
www.dmr.go.th