



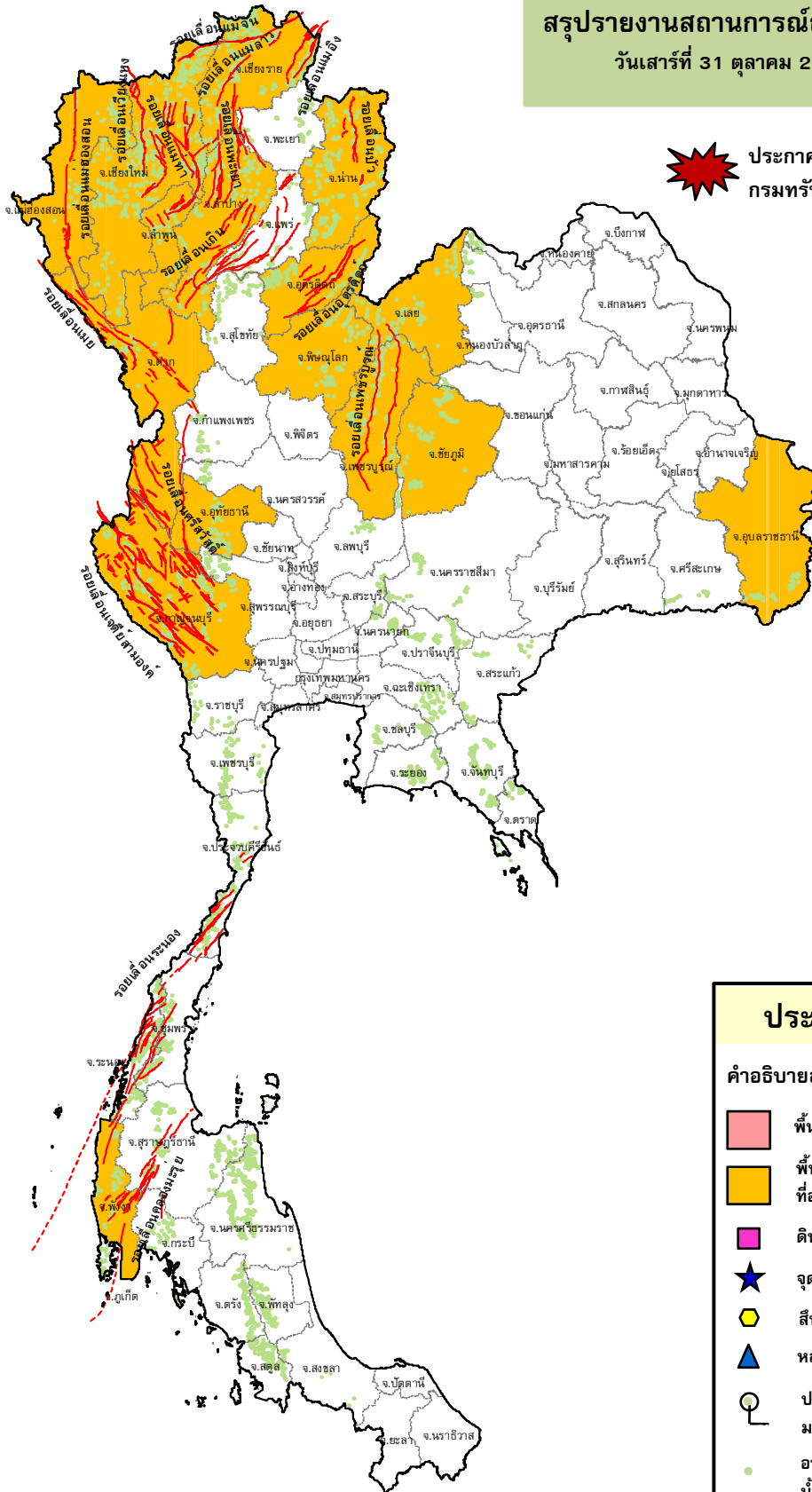
กรมทรัพยากรธรณี

สรุปรายงานสถานการณ์ธรณีพิบัติภัยประจำวัน

วันเสาร์ที่ 31 ตุลาคม 2563 เวลา 10.00 น.



ประกาศเฝ้าระวังดินถล่ม
กรมทรัพยากรธรณี



ประเภทของภัยที่เกิด

- คำอธิบายสัญลักษณ์
- พื้นที่ประกาศเฝ้าระวังดินถล่ม
 - พื้นที่คาดการณ์ปริมาณน้ำฝนที่อาจก่อให้เกิดดินถล่ม (16)
 - ดินถล่ม/ดินไหล/หินร่วง/รอยแยก
 - จุดเหนือศูนย์เกิดแผ่นดินไหว
 - สึนามิ
 - หลุมยุบ/ดินทรุดตัว
 - ปริมาณน้ำฝนในพื้นที่เสี่ยงภัยมากกว่า 100 มม. ขึ้นไป
 - อาสาสมัครเครือข่ายวัดปริมาณน้ำฝนของกรมทรัพยากรธรณี
 - รอยเลื่อนมีพลัง



รายงานสถานการณ์ธรณีพิบัติภัยประจำวัน
วันเสาร์ที่ ๓๑ ตุลาคม พ.ศ. ๒๕๖๓ เวลา ๑๐.๓๐ น.



๑. ประกาศกรมทรัพยากรธรณี

- ไม่มี

๒. ธรณีพิบัติภัยภายในประเทศ รอบ ๒๔ ชั่วโมง

๒.๑ ดินถล่มน้ำป่าไหลหลาก ดินไหล หินร่วง รอยแยก และหลุมยุบ

- เกิดเหตุดินถล่มจากอิทธิพลพายุไต้ฝุ่นโมลาเบในเวียดนาม ทำให้มีผู้เสียชีวิตอย่างน้อย ๑๙ คน สูญหาย ๔๐ คน ส่งผลให้ยอดผู้เสียชีวิตจากพายุเพิ่มเป็น ๓๕ คน พายุดังกล่าวยังส่งผลให้ประชาชนทั่วประเทศ ๑,๗๐๐,๐๐๐ คน ไม่มีไฟฟ้าใช้ รวมถึงชาวประมงที่เรืออับปางอย่างน้อย ๑๒ คน ล่าสุดไต้ฝุ่นโมลาเบเคลื่อนตัวออกจากเวียดนามแล้ว โดยถือเป็นไต้ฝุ่นที่รุนแรงที่สุดลูกหนึ่งในรอบ ๒๐ ปี ทั้งนี้ตั้งแต่ต้นเดือนที่ผ่านมาเวียดนามเผชิญพายุรุนแรงแล้วถึง ๔ ลูก (ที่มา : ชาวไทยพีบีเอส)

๒.๒ แผ่นดินไหว

- ไม่มี

๓. ธรณีพิบัติภัยทั่วโลก รอบ ๒๔ ชั่วโมง ที่มีผลกระทบรุนแรง (ดินถล่ม ภูเขาไฟระเบิด แผ่นดินไหว สึนามิ หลุมยุบและอื่น ๆ)

- แผ่นดินไหวในทะเล Aegean Sea วันที่ ๓๐ ตุลาคม ๒๕๖๓ เวลา ๑๘.๕๑ น. Dodecanese Islands, Greece ขนาด ๗.๐ ลิก ๒๑ กม. เกิดจากการเคลื่อนตัวของรอยเลื่อนแนวตะวันตก-ตะวันออก ในรูปแบบเลื่อนตัวแนวตั้งแบบปกติ (Normal fault) อันเป็นผลจากการมุดตัวของแผ่นเปลือกโลกแอฟริกาใต้แผ่นเปลือกโลกยูเรเชีย ด้วยอัตรา ๑๐ มม./ปี ส่งผลให้เกิดการถล่มของอาคารหลายหลัง ในพื้นที่ประเทศกรีซ และตุรกี รวมทั้งเกิดสึนามิต้องถิ่นด้วย เบื้องต้นพบผู้เสียชีวิต 2 ราย (กรีซ) ผู้เสียชีวิต 20 ราย (ตุรกี) ผู้ได้รับบาดเจ็บมากกว่า ๕๐๐ คน อาคารบ้านเรือนเสียหายมากกว่า ๔,๐๐๐ หลังคาเรือน (ที่มา : USGS,กรมป้องกันและบรรเทาสาธารณภัย)

๔. พื้นที่ติดตามและเฝ้าระวังสถานการณ์ธรณีพิบัติภัยดินถล่มและน้ำป่าไหลหลากของกรมทรัพยากรธรณี

- เนื่องจากอิทธิพลของหย่อมความกดอากาศต่ำบริเวณภาคเหนือ และภาคตะวันออกเฉียงเหนือ ส่งผลทำให้ประเทศไทยจะมีฝนตกต่อเนื่อง โดยเฉพาะในพื้นที่เสี่ยงดินถล่มบริเวณเหนือ ภาคตะวันออกเฉียงเหนือ ภาคตะวันออก ภาคกลาง และภาคใต้ ศูนย์ปฏิบัติการธรณีพิบัติภัยจึงได้ทำการเฝ้าระวังและติดตามสถานการณ์ธรณีพิบัติภัยดินถล่มและน้ำป่าไหลหลากเป็นพิเศษ และจะทำการแจ้งอาสาสมัครเครือข่ายในพื้นที่เสี่ยงภัยต่อไป

๕. แนวทางการบริหาร

กรณีมีพายุเคลื่อนตัวผ่านประเทศไทย

- แจ้งอาสาสมัครเครือข่ายในพื้นที่เสี่ยงภัยดินถล่มบริเวณภาคตะวันออกเฉียงเหนือ ภาคตะวันออก ภาคกลาง และภาคใต้ ให้ทำการเฝ้าระวังและติดตามสถานการณ์ธรณีพิบัติภัยดินถล่มและน้ำป่าไหลหลากอย่างต่อเนื่อง รวมทั้งการเตรียมความพร้อมรับมือกับสถานการณ์ธรณีพิบัติภัยที่อาจจะขึ้นได้
- หน่วยงานที่เกี่ยวข้องในพื้นที่ติดตามสถานการณ์อย่างใกล้ชิดและต่อเนื่อง หากมีสถานการณ์ธรณีพิบัติภัยเกิดขึ้นในพื้นที่เจ้าหน้าที่ต้องเข้าตรวจสอบพื้นที่เกิดเหตุอย่างทันทั่วทั้งเพื่อสร้างความมั่นใจและให้คำแนะนำเบื้องต้นกับประชาชนในพื้นที่เสี่ยงภัย

ข้อมูลสนับสนุนที่ใช้ในการวิเคราะห์ ติดตามและเฝ้าระวังธรณีพิบัติภัยดินถล่ม ศูนย์ปฏิบัติการธรณีพิบัติภัย มีดังนี้

• สภาพอากาศ (กรมอุตุนิยมวิทยา)

- พยากรณ์อากาศ ๒๔ ชั่วโมงข้างหน้า บริเวณความกดอากาศสูงหรือมวลอากาศเย็นจากประเทศจีนได้แผ่ลงมาปกคลุมภาคเหนือตอนบน และภาคตะวันออกเฉียงเหนือ ลักษณะเช่นนี้ทำให้บริเวณดังกล่าวมีอากาศเย็น โดยมีฝนเล็กน้อยบางแห่งในภาคเหนือ ภาคตะวันออกเฉียงเหนือ และภาคกลาง ขอให้ประชาชนบริเวณภาคเหนือ และภาคตะวันออกเฉียงเหนือดูแลสุขภาพเนื่องจากสภาพอากาศที่เปลี่ยนแปลงไว้ด้วยสำหรับร่องมรสุมกำลังอ่อนพาดผ่านภาคใต้ ประกอบกับมรสุมตะวันออกเฉียงเหนือพัดปกคลุมอ่าวไทย และภาคใต้ ส่งผลทำให้ภาคใต้ยังคงมีฝนบางแห่งในระยะนี้ อนึ่ง พายุไต้ฝุ่น (พายุระดับ ๕) “โคนิ” บริเวณด้านตะวันออกของประเทศฟิลิปปินส์ จะเคลื่อนลงทะเลจีนใต้ตอนกลางในวันที่ ๒ พ.ย. ๒๕๖๓ และมีแนวโน้มจะเคลื่อนเข้าอ่าวตังเกี๋ย และใกล้ชายฝั่งประเทศเวียดนามตอนบน ในช่วงวันที่ ๔ - ๕ พ.ย. ๒๕๖๓

- ปริมาณน้ำฝนสูงสุดวัดได้ที่อำเภอจอมทอง จังหวัดเชียงใหม่ ๑๐๕.๔ มม. (ที่มา : สถาบันสารสนเทศทรัพยากรน้ำ องค์การมหาชน)

• พื้นที่คาดการณ์ปริมาณน้ำฝนที่อาจก่อให้เกิดดินถล่มล่วงหน้า ๓ วัน จากแบบจำลองพื้นที่อ่อนไหวต่อดินถล่มแบบพลวัต (AP Model) สำหรับศูนย์ปฏิบัติการธรณีพิบัติภัย

- จังหวัดกาญจนบุรี ชัยภูมิ เลย อุบลราชธานี เชียงใหม่ เชียงราย ตาก ลำพูน น่าน ลำปาง แม่ฮ่องสอน พิษณุโลก เพชรบูรณ์ อุทัยธานี อุตรดิตถ์ และพังงา /เฝ้าระวังในระยะ ๒ - ๓ วัน

หมายเหตุ AP Model เป็นการวิเคราะห์ข้อมูลเชิงสถิติของปริมาณน้ำฝนสะสมและเหตุการณ์ดินถล่มในอดีตนำมาสร้างเกณฑ์น้ำฝนสะสมวิกฤตสำหรับเฝ้าระวังและแจ้งเตือนภัยดินถล่ม ข้อมูลการคาดการณ์ปริมาณน้ำฝนล่วงหน้า ๗๒ ชั่วโมงโดยสถาบันสารสนเทศทรัพยากรน้ำ องค์การมหาชน ได้นำมาวิเคราะห์ด้วยแบบจำลอง AP Model เพื่อคาดการณ์พื้นที่ที่จะติดตาม/เฝ้าระวังธรณีพิบัติภัยดินถล่มล่วงหน้า

• ปริมาณน้ำฝนที่วัดได้จากเครือข่ายเฝ้าระวังแจ้งเตือนธรณีพิบัติภัยในรอบ ๒๔ ชั่วโมง (๓๐ ต.ค. ๖๓ เวลา ๐๗.๐๐ น. - ๓๑ ต.ค. ๖๓ เวลา ๐๗.๐๐ น.)

ภาค	จังหวัด / อำเภอ / ตำบล / หมู่บ้าน				ข้อมูลปริมาณน้ำฝน (รอบ ๒๔ ชม.)	เครือข่ายฯ ทธ. (ผู้รายงาน)
เหนือ	เชียงใหม่	แม่แจ่ม	ท่าผา	ยางหลวง	วัดปริมาณน้ำฝนได้ ๕๐ มม.	นายกอนแก้ว วิยะนา
	อุตรดิตถ์	พิชัย	ท่าสัก	เต่าไห	วัดปริมาณน้ำฝนได้ ๑๕ มม.	นายวิชัย วิชัยชิตะ
	อุตรดิตถ์	ท่าปลา	น้ำไคร้	วังผาชัน	วัดปริมาณน้ำฝนได้ ๘ มม.	ร.ต.ต.บุญเสริม สุริยะ
	กำแพงเพชร	คลองลาน	คลองลาน	แปลงสีแม่พิช	ท้องฟ้าครึ้ม มีฝนตกปรอยๆ	นายอนุ เปรมปรี
	เชียงใหม่	แม่แจ่ม	ท่าผา	ไร่	ท้องฟ้าครึ้ม มีฝนตกปรอยๆ	นายพูน ไหวาง
	เชียงใหม่	จอมทอง	บ้านหลวง	ปะ	ท้องฟ้าครึ้ม มีฝนตกปรอยๆ	นายบุญรัตน์ อุตตะมะ
	เชียงใหม่	หางดง	บ้านปาง	ปาง	ท้องฟ้าครึ้ม ไม่มีฝน	นายวรวิทย์ อินก้อน
	ลำพูน	แม่ทา	ทาชุมเงิน	แม่เมย	ท้องฟ้าโปร่ง ไม่มีฝน	นายบรรจง บุมาลี
	น่าน	บ่อเกลือ	บ่อเกลือเหนือ	เวร	ท้องฟ้าครึ้ม ไม่มีฝน	นายมานิต ปันอิน
	แม่ฮ่องสอน	แม่สะเรียง	แม่ยวม	รร.แม่สะเรียง	ท้องฟ้าครึ้ม ไม่มีฝน	นายวิทยา ปริสวางค์
	พิษณุโลก	นครไทย	บ่อโพธิ์	แก่งทุ่ง	ท้องฟ้าโปร่ง ไม่มีฝน	นายสมพงษ์ ตั้งมั่น
	ตาก	แม่ระมาด	แม่ระมาด	หลายห้วย	ท้องฟ้าโปร่ง ไม่มีฝน	นายสมศรี มีทา
ใต้	ระนอง	กระบุรี	จ.ป.ร	นิคมฝั่ง ๒	วัดปริมาณน้ำฝนได้ ๒๕ มม.	นายสุจิตร์ เจริญชัยนุกุล
	ชุมพร	เมือง	บ้านนา	ในวังม	วัดปริมาณน้ำฝนได้ ๑๘ มม.	นายสุรินทร์ ทอยนาค
	นครศรีธรรมราช	ลิซล	เขาน้อย	ยอดน้ำ	วัดปริมาณน้ำฝนได้ ๑๓ มม.	นายสุเทพ โมอ่อน
	ระนอง	กระบุรี	จ.ป.ร	รังแตนใต้	วัดปริมาณน้ำฝนได้ ๑๐ มม.	นายปัญญา ธรรมบาล
	พังงา	กะปง	เหล	ข้างเขือ	วัดปริมาณน้ำฝนได้ ๑๐ มม.	นายจริต แสงทอง
	ตรัง	ห้วยยอด	ปากแจ่ม	ท่ามะปราง	ท้องฟ้าโปร่ง ไม่มีฝน	นายจรรย์ สมบูรณ์
	ตรัง	ห้วยยอด	ปากแจ่ม	ปากแจ่ม	ท้องฟ้าโปร่ง ไม่มีฝน	นายทัศนะ คงแก้ว
	นครศรีธรรมราช	พิปูน	พิปูน	ใหม่	ท้องฟ้าแจ่มใส มีแดดออก	นางหนูพริก ประสงค์
	นครศรีธรรมราช	พิปูน	พิปูน	เหนือคลองระแนง	ท้องฟ้าโปร่ง ไม่มีฝน	นายยุทธชัย ราชมณี
	ชุมพร	พะโต๊ะ	ปังหวาน	ห้วยยอด	ท้องฟ้าโปร่ง ไม่มีฝน	นายพนอม พรหมแก้ว
	ตรัง	ย่านตาขาว	โพรงจระเข้	โคกทรายเหนือ	ท้องฟ้าครึ้ม ไม่มีฝน	นายกัมพล นานข้า
	นครศรีธรรมราช	ลิซล	เทพราช	ไสแพ	ท้องฟ้าโปร่ง ไม่มีฝน	นายภาณุ บุญเหลือ
พัทลุง	ศรีนครินทร์	บ้านนา	ลำไถ	ท้องฟ้าโปร่ง ไม่มีฝน	นายสมหมาย นิมนุ่น	
ตะวันออก	ชลบุรี	บ่อทอง	พลวงทอง	เขาใหญ่	วัดปริมาณน้ำฝนได้ ๑๐ มม.	นายประภาค แซ่จึ้ง
	ชลบุรี	บ่อทอง	พลวงทอง	อบต.พลวงทอง	ท้องฟ้าโปร่ง ไม่มีฝนตก	นายสมโชค สิทธิภานุวงศ์
	จันทบุรี	ขลุง	ซึ้ง	กงซีไร่	ท้องฟ้าโปร่ง ไม่มีฝนตก	นางพิกุล จัตูรัส
	ฉะเชิงเทรา	ท่าตะเกียบ	คลองตะเกรา	อ่างหิน	ท้องฟ้ามีดครึ้ม ไม่มีฝนตก	นายพยอม ชื่นระรวย
	ตราด	บ่อไร่	ข้างทูน	หนองไม้หอม	ท้องฟ้ามีดครึ้ม ไม่มีฝนตก	นายชรรณชัย โชมเจลา
กลาง	ลพบุรี	ลำสนธิ	กุดตาเพชร	กุดตาเพชร	วัดปริมาณน้ำฝนได้ ๔๐ มม.	นายสมบูรณ์ ปีกขุนทด
	สระบุรี	แก่งคอย	ชะอม	บำรุงธรรม	ท้องฟ้าครึ้ม ฝนตกปรอยๆ	นายอวัชชัย รักษา
	กาญจนบุรี	บ่อพลอย	หนองรี	ลำอิฐ	ท้องฟ้ามีดครึ้ม ฝนตกปรอยๆ	นางศุมารินทร์ หมื่นโคตร
	นครนายก	เมือง	ศรีนาวา	ศรีนาวา	ท้องฟ้าครึ้ม ฝนตกปรอยๆ	นายปรีชา จันทอนธิมุก
	ราชบุรี	สวนผึ้ง	สวนผึ้ง	ห้วยผาก	ท้องฟ้าโปร่ง ไม่มีฝนตก	นายสุมงคล แสนท่าพล
ตะวันออก เฉียงเหนือ	ขอนแก่น	ภูผาม่าน	วังสาวบ	วังสาวบ	ท้องฟ้าครึ้ม มีฝนตกปรอยๆ	นายดุสิต สีพันบุญ
	นครราชสีมา	วังน้ำเขียว	อุดมทรัพย์	ห้วยพรม	ท้องฟ้าโปร่ง ไม่มีฝน	นายอุดมศักดิ์ พาหอม
	เลย	ภูหลวง	เลยวังไสย์	เลยวังไสย์	ท้องฟ้าโปร่ง อากาศเย็น	นายพิตร จำปีพรหม
	ศรีสะเกษ	ขุนหาญ	บักดอง	น้ำมุด	ท้องฟ้าโปร่ง ไม่มีฝน	นายสรรัตน์ อินโบราณ
	อุทธรณ์	เมือง	ห้วยด่อน	ส่วนกลาง	ท้องฟ้าโปร่ง ไม่มีฝน	เครือข่ายฯ ทธ.

หมายเหตุ : ศูนย์ปฏิบัติการธรณีพิบัติภัย ได้ประสานงานเครือข่ายเฝ้าระวังแจ้งเตือนธรณีพิบัติภัย จำนวน ๔๐ คน เพื่อรวบรวมข้อมูลในพื้นที่เพื่อจัดทำรายงานสถานการณ์ธรณีพิบัติภัยประจำวัน วันเสาร์ที่ ๓๑ ตุลาคม ๒๕๖๓