



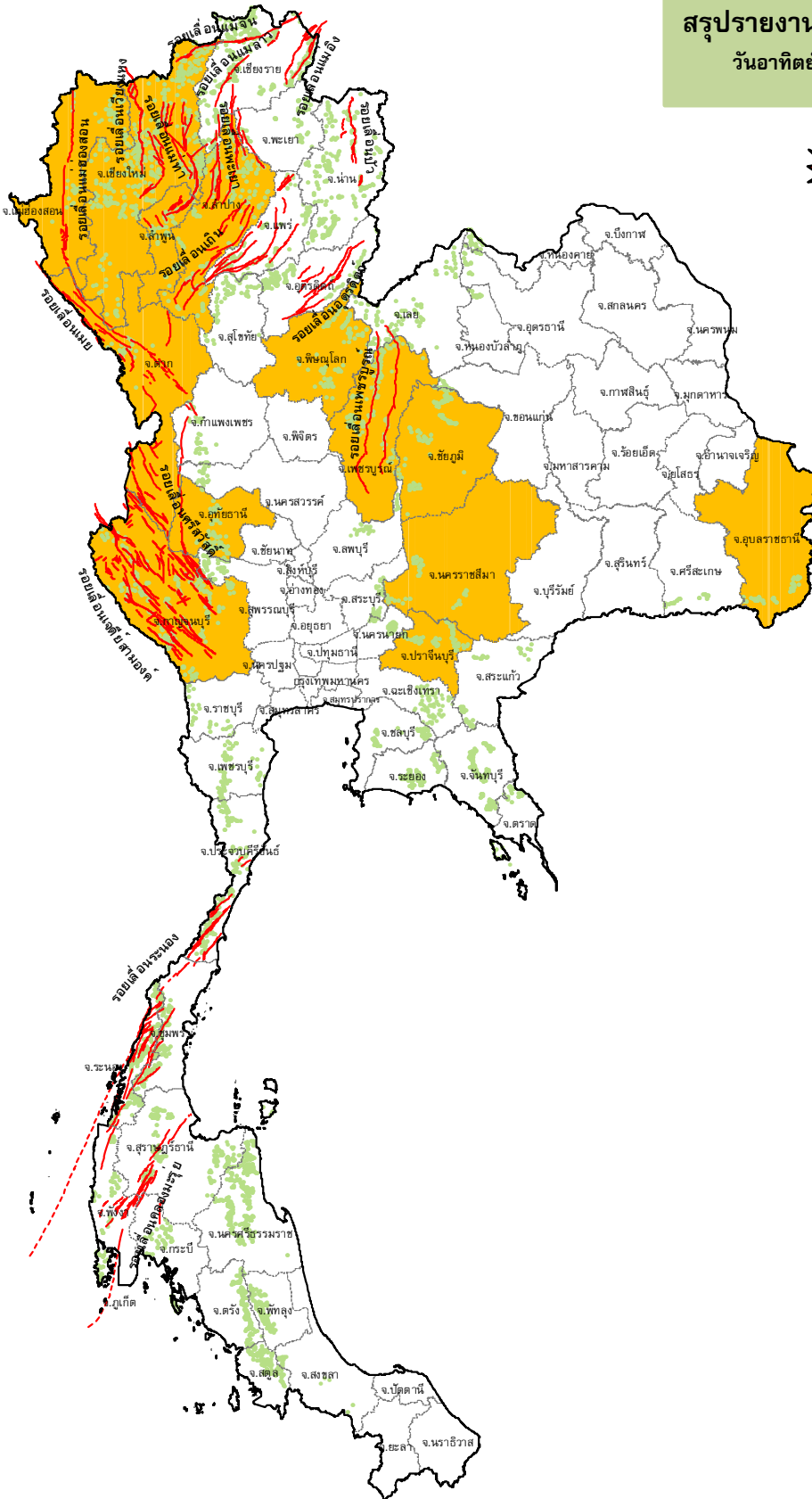
กรมทรัพยากรธรณี

สรุปรายงานสถานการณ์ธรณีพิบัติภัยประจำวัน

วันอาทิตย์ที่ 1 พฤศจิกายน 2563 เวลา 10.30 น.



ประกาศเฝ้าระวังดินถล่ม
กรมทรัพยากรธรณี



ประเภทของภัยที่เกิด

คำอธิบายสัญลักษณ์

-  พื้นที่ประกาศเฝ้าระวังดินถล่ม
-  พื้นที่คาดการณ์ปริมาณน้ำฝนที่อาจก่อให้เกิดดินถล่ม (13)
-  ดินถล่ม/ดินไหล/หินร่วง/รอยแยก
-  จุดเหนือศูนย์เกิดแผ่นดินไหว
-  สึนามิ
-  หลุมยุบ/ดินทรุดตัว
-  ปริมาณน้ำฝนในพื้นที่เสี่ยงภัยมากกว่า 100 มม. ขึ้นไป
-  อาสาสมัครเครือข่ายวัดปริมาณน้ำฝนของกรมทรัพยากรธรณี
-  รอยเลื่อนมีพลัง



รายงานสถานการณ์ธรณีพิบัติภัยประจำวัน
วันอาทิตย์ที่ ๑ พฤศจิกายน พ.ศ. ๒๕๖๓ เวลา ๑๐.๓๐ น.



๑. ประกาศกรมทรัพยากรธรณี

- ไม่มี

๒. ธรณีพิบัติภัยภายในประเทศ รอบ ๒๔ ชั่วโมง

๒.๑ ดินถล่มน้ำป่าไหลหลาก ดินไหล หินร่วง รอยแยก และหลุมยุบ

- น้ำป่าไหลหลาก เมื่อเวลา ๐๒.๓๘ น. เกิดน้ำป่าไหลหลากเข้าท่วมบ้านเรือนราษฎรในพื้นที่ ม.๑, ๒, ๕, ๗ และ ม. ๘ ต.บุพราหมณ์ อ.นาดี จ.ปราจีนบุรี ทำให้บ้านเรือนและทรัพย์สินของประชาชนได้รับความเสียหาย บ้านเรือนได้รับผลกระทบจำนวน ๔๐ หลังคาเรือน (ที่มา : กรมป้องกันและบรรเทาสาธารณภัย)

- น้ำป่าไหลหลาก เข้าท่วมเรือนราษฎรพื้นที่บ้านน้ำซับ ต.ไทยสามัคคี อ.วังน้ำเขียว จ.นครราชสีมา ทำให้บ้านเรือนและทรัพย์สินของประชาชนได้รับความเสียหาย และมีผู้สูญหาย ๑ คน (ที่มา : กรมป้องกันและบรรเทาสาธารณภัย) และมีน้ำป่าไหลหลากเข้าท่วมบ้านเรือนราษฎรและพื้นที่การเกษตร ต.สะแกกราช อ.ปักธงชัย จ.นครราชสีมา ความเสียหายอยู่ระหว่างการสำรวจ (ที่มา : เครือข่าย ฯ ทธ.)

๒.๒ แผ่นดินไหว

- ไม่มี

๓. ธรณีพิบัติภัยทั่วโลก รอบ ๒๔ ชั่วโมง ที่มีผลกระทบรุนแรง (ดินถล่ม ภูเขาไฟระเบิด แผ่นดินไหว สึนามิ หลุมยุบและอื่นๆ)

- ไม่มี

๔. พื้นที่ติดตามและเฝ้าระวังสถานการณ์ธรณีพิบัติภัยดินถล่มและน้ำป่าไหลหลากของกรมทรัพยากรธรณี

- เนื่องจากอิทธิพลของบริเวณความกดอากาศสูงบริเวณภาคเหนือ และภาคตะวันออกเฉียงเหนือ และร่องมรสุมกำลังอ่อนพาดผ่านภาคใต้ ส่งผลทำให้ประเทศไทยจะมีฝนตกต่อเนื่อง โดยเฉพาะในพื้นที่เสี่ยงดินถล่มบริเวณภาคเหนือ ภาคตะวันออกเฉียงเหนือ ภาคตะวันออก ภาคกลาง และภาคใต้ ศูนย์ปฏิบัติการธรณีพิบัติภัย จึงได้ทำการเฝ้าระวังและติดตามสถานการณ์ธรณีพิบัติภัยดินถล่มและน้ำป่าไหลหลากเป็นพิเศษ และจะทำการแจ้งอาสาสมัครเครือข่ายในพื้นที่เสี่ยงภัยต่อไป

๕. แนวทางการบริหาร

กรณีมีพายุเคลื่อนตัวผ่านประเทศไทย

- แจ้งอาสาสมัครเครือข่ายในพื้นที่เสี่ยงภัยดินถล่มบริเวณภาคเหนือ ภาคตะวันออกเฉียงเหนือ ภาคตะวันออก ภาคกลาง และภาคใต้ ให้ทำการเฝ้าระวังและติดตามสถานการณ์ธรณีพิบัติภัยดินถล่มและน้ำป่าไหลหลากอย่างต่อเนื่อง รวมทั้งการเตรียมความพร้อมรับมือกับสถานการณ์ธรณีพิบัติภัยที่อาจจะขึ้นได้
- หน่วยงานที่เกี่ยวข้องในพื้นที่ติดตามสถานการณ์อย่างใกล้ชิดและต่อเนื่อง หากมีสถานการณ์ธรณีพิบัติภัยเกิดขึ้นในพื้นที่ เจ้าหน้าที่ต้องเข้าตรวจสอบพื้นที่เกิดเหตุอย่างทันท่วงทีเพื่อสร้างความมั่นใจและให้คำแนะนำเบื้องต้นกับประชาชนในพื้นที่เสี่ยงภัย

ข้อมูลสนับสนุนที่ใช้ในการวิเคราะห์ ติดตามและเฝ้าระวังธรณีพิบัติภัยดินถล่ม ศูนย์ปฏิบัติการธรณีพิบัติภัย มีดังนี้

• สภาพอากาศ (กรมอุตุนิยมวิทยา)

- พยากรณ์อากาศ ๒๔ ชั่วโมงข้างหน้า บริเวณความกดอากาศสูงจากประเทศจีนปกคลุมภาคเหนือตอนบน และภาคตะวันออกเฉียงเหนือ ลักษณะเช่นนี้ทำให้บริเวณดังกล่าวมีอากาศเย็น โดยมีฝนฟ้าคะนองบริเวณประเทศไทยตอนบน สำหรับร่องมรสุมกำลังอ่อนพาดผ่านภาคใต้ตอนกลาง ประกอบกับมรสุมตะวันออกเฉียงเหนือพัดปกคลุมอ่าวไทย และภาคใต้ ส่งผลทำให้ภาคใต้ยังคงมีฝนบางแห่งในระยะนี้

อนึ่ง พายุไต้ฝุ่น “โคนิ” (พายุระดับ ๕) บริเวณด้านตะวันออกของประเทศฟิลิปปินส์ จะเคลื่อนลงสู่ทะเลจีนใต้ตอนกลางในวันที่ ๒ พ.ย. ๒๕๖๓ และมีแนวโน้มจะเคลื่อนเข้าอ่าวตังเกี๋ย และใกล้ชายฝั่งประเทศเวียดนามตอนบน ในช่วงวันที่ ๔ - ๕ พ.ย. ๒๕๖๓ (ที่มา : กรมอุตุนิยมวิทยา)

- ปริมาณน้ำฝนสูงสุดวัดได้ที่อำเภอวังน้ำเขียว จังหวัดนครราชสีมา ๑๔๘ มม. (ที่มา : สถาบันสารสนเทศทรัพยากรน้ำ องค์การมหาชน)

• พื้นที่คาดการณ์ปริมาณน้ำฝนที่อาจก่อให้เกิดดินถล่มล่วงหน้า ๓ วัน จากแบบจำลองพื้นที่อ่อนไหวต่อดินถล่มแบบพลวัต (AP Model) สำหรับศูนย์ปฏิบัติการธรณีพิบัติภัย

- จังหวัด แม่ฮ่องสอน เชียงใหม่ ตาก พิษณุโลก เพชรบูรณ์ ลำพูน ลำปาง อุทัยธานี กาญจนบุรี ปราจีนบุรี นครราชสีมา ชัยภูมิ อุบลราชธานี /เฝ้าระวังในระยะ ๑ - ๓ วัน

หมายเหตุ AP Model เป็นการวิเคราะห์ข้อมูลเชิงสถิติของปริมาณน้ำฝนสะสมและเหตุการณ์ดินถล่มในอดีตนำมาสร้างเกณฑ์น้ำฝนสะสมวิกฤตสำหรับเฝ้าระวังและแจ้งเตือนภัยดินถล่ม ข้อมูลการคาดการณ์ปริมาณน้ำฝนล่วงหน้า ๗๒ ชั่วโมงโดยสถาบันสารสนเทศทรัพยากรน้ำ องค์การมหาชน ได้นำมาวิเคราะห์ด้วยแบบจำลอง AP Model เพื่อคาดการณ์พื้นที่ที่จะติดตาม/เฝ้าระวังธรณีพิบัติภัยดินถล่มล่วงหน้า

• ปริมาณน้ำฝนที่วัดได้จากเครือข่ายเฝ้าระวังแจ้งเตือนธรณีพิบัติภัยในรอบ ๒๔ ชั่วโมง (๓๑ ต.ค. ๖๓ เวลา ๐๗.๐๐ น. – ๑ พ.ย. ๖๓ เวลา ๐๗.๐๐ น.)

ภาค	จังหวัด / อำเภอ / ตำบล / หมู่บ้าน				ข้อมูลปริมาณน้ำฝน (รอบ ๒๔ ชม.)	เครือข่ายฯ ทร. (ผู้รายงาน)
เหนือ	กำแพงเพชร	คลองลาน	โป่งน้ำร้อน	โป่งน้ำร้อน	ท้องฟ้าโปร่ง ไม่มีฝน อากาศเย็น	นางคำไร อุ่นเป็นนิจ
	เชียงใหม่	หางดง	บ้านปาง	ปาง	ท้องฟ้ามีเมฆมาก อุณหภูมิ ๑๗°C	นายวริทธิ์ อินทก้อน
	เชียงใหม่	ฝาง	แม่คะ	แม่คะ	ท้องฟ้าโปร่ง อากาศเย็น ไม่มีฝน	ส.ต.โกมล ศิริวงศ์
	เชียงใหม่	แม่แตง	แม่แตง	แม่คะ	ท้องฟ้าโปร่ง อากาศดี	นายประมวล สุวรรณ
	ลำพูน	แม่ทา	ทากาศ	ทากาศ	ท้องฟ้าโปร่ง ไม่มีฝน อากาศเย็น	นายสุทัศน์ นันทากาศ
	เพชรบูรณ์	เมือง	ป่าเลา	พลา	เมื่อคืนมีฝนตก ท้องฟ้าครึ้ม	นายอนุรักษ์ ทับร่อง
	เพชรบูรณ์	เมือง	ตะเบา	มิตรใหม่	ท้องฟ้าโปร่ง อากาศดี	นายมลชัย แก้วใส
	แม่ฮ่องสอน	ขุนยวม	เมืองปอน	หนองแห้ง	ท้องฟ้าโปร่ง มีแดดออก	นายถนอม กอบจิตสะอาด
	อุตรดิตถ์	ท่าปลา	น้ำหมัน	น้ำหมัน	ท้องฟ้ามีเมฆมาก ไม่มีฝนตก	นายขุนเดช ทิพยราช
	ลำพูน	แม่ทา	ทาสบเส้า	สบสบบัวด	ท้องฟ้าโปร่ง อากาศดี	นายศรศักดิ์ ลาทอง
	ตาก	แม่ระมาด	แม่ตื่น	ทุ่งต้นจั่ว	ท้องฟ้าโปร่ง มีแดดออก	นายยุทธพงษ์ พานนิรมล
	พิษณุโลก	วังทอง	วังนกแอ่น	น้ำพรม	ท้องฟ้าโปร่ง อากาศดี	นายสมพงษ์ พิมพ์
อุทัยธานี	บ้านไร่	บ้านไร่	หัวนา	ท้องฟ้าโปร่ง อากาศดี	นายอุดมศักดิ์ ทองสุข	
ใต้	สุราษฎร์ธานี	คีรีรัฐนิคม	น้ำหัก	ปากพาย	วัดปริมาณน้ำฝนได้ ๑๕ มม.	นายชนกพงศ์ ภูห้วยลำ
	พังงา	กะปง	เหล	ช้างเขือ	วัดปริมาณน้ำฝนได้ ๘ มม.	นายจิตร แสงทอง
	นครศรีธรรมราช	สิชล	เขาน้อย	ยอดน้ำ	วัดปริมาณน้ำฝนได้ ๕ มม.	นายสุเทพ โมอ่อน
	ตรัง	ห้วยยอด	ปากแจ่ม	ลำแพะ	วัดปริมาณน้ำฝนได้ ๒ มม.	นายพินิจ ชูชื่น
	ตรัง	ห้วยยอด	ปากแจ่ม	ท่ามะปราง	วัดปริมาณน้ำฝนได้ ๓ มม.	นายเจริญ สมบูรณ์
	ระนอง	ละอุ่น	บางแก้ว	บางแก้วน้อย	มีหมอกหนาตอนเช้า ไม่มีฝนตก	นายทัศนีย์ เพ็ชรศิริ
	ระนอง	กระบุรี	จ.ป.ร	รังแตนใต้	ท้องฟ้าโปร่ง ไม่มีฝน อากาศเย็น	นายปัญญา ธรรมบาล
	ระนอง	ละอุ่น	ละอุ่นเหนือ	ปากแพรก	ท้องฟ้าโปร่ง ไม่มีฝน	นายจินดา แก้วมณี
	พังงา	กะปง	เหล	ปากเหล	ท้องฟ้าโปร่ง อากาศดี	นายไสว ดั่งรัตน์
	ชุมพร	พะโต๊ะ	ปากทรง	ตอตั้ง	ท้องฟ้าโปร่ง อากาศดี	นายธิเบศ เทพศิริ
สุราษฎร์ธานี	ท่าชนะ	คลองพา	คลองพา	ท้องฟ้าโปร่ง ไม่มีฝน	นายสมหมาย ห้วยสน	
ตะวันออก	ระยอง	เขาชะเมา	ห้วยทับมอญ	เขาพัง	มีฝนตก ท้องฟ้าครึ้ม	นายปิ่น ดวงสนธิ
	ตราด	บ่อไร่	หนองบอน	คอแล	มีฝนตกตอนเช้ามีด ท้องฟ้าครึ้ม	นายวิรัตน์ เชื้อปาน
	สระแก้ว	วังสมบูรณ์	วังทอง	คลองไม้เลื้อย	ท้องฟ้าครึ้ม เมื่อคืนมีฝนตก	นายอุทัย เทียงธรรม
	จันทบุรี	มะขาม	วังข้าม	แกลง	ท้องฟ้ามีเมฆบ้าง มีแดดออก	นายสนธิ หัสคุณ
	ปราจีนบุรี	นาดี	สะพานหิน	สะพานหิน	ท้องฟ้าครึ้ม เมื่อคืนมีฝนตก	นายสุเทพ ศิลาโหง่น
	ระยอง	แก่ง	สองสลึง	สองพี่น้อง	ท้องฟ้ามีเมฆบ้าง มีแดดออก	นายบุญเยี่ยม ต่อพล
กลาง	ประจวบคีรีขันธ์	บางสะพาน	ร้อนทอง	คลองเพลิน	วัดปริมาณน้ำฝนได้ ๗๐ มม.	นายสาคร สร้อยลา
	กาญจนบุรี	ด่านมะขามเตี้ย	ด่านมะขามเตี้ย	พุก่าง	วัดปริมาณน้ำฝนได้ ๒๕ มม.	นายโกมิน ม้วนมอ
	สระบุรี	แก่งคอย	ชะอม	ชะอม	ท้องฟ้าครึ้ม ไม่มีฝนตก	นายวิเชียร บำเพ็ญศีล
	ลพบุรี	ลำสนธิ	กุดตาเพชร	กุดตาเพชร	ท้องฟ้าโปร่ง อากาศร้อน	นายสมบูรณ์ บิ๊กขุนทด
ตะวันออก เฉียงเหนือ	ชัยภูมิ	คอนสาร	ทุ่งลุยลาย	เขตรักษาพันธุ์สัตว์ป่าภูเขียว	วัดปริมาณน้ำฝนได้ ๑๖ มม.	เจ้าหน้าที่เขตรักษาพันธุ์ฯ
	อุบลราชธานี	น้ำยืน	สีวิเชียร	ศรีบุญเรือง	วัดปริมาณน้ำฝนได้ ๑๐ มม.	นายสุวรรณ เสียงทาน
	เลย	ภูหลวง	เลยวังไสย์	เลยวังไสย์	ท้องฟ้าโปร่ง อากาศเย็น	นายบพิตร จำปีพรหม
	นครราชสีมา	ปักธงชัย	สะแกราช	คลองเตย	เกิดน้ำป่าไหลหลากเข้าท่วม	นายคณิง กรกิจ
	นครราชสีมา	สีคิ้ว	คลองไผ่	มะค่างาม	ท้องฟ้าโปร่ง อากาศเย็น	นางสาวทิพย์ประภา เขยสูงเนิน
	นครราชสีมา	วังน้ำเขียว	อุดมทรัพย์	อุดมทรัพย์พัฒนา	ท้องฟ้าโปร่ง ไม่มีฝนตก	นาไพบรวัช พรหมโชคศิริกุล
	ขอนแก่น	ภูผาม่าน	วังสวาบ	วังสวาบ	ท้องฟ้าโปร่ง อากาศเย็น	นายดุสิต สีพันบุญ
	อุดรธานี	นาเยือง	บ้านก้อง	นาคำ	ท้องฟ้าหิ้ว อากาศเย็น	นายแสง แสงตรีสุ
	ชัยภูมิ	คอนสาร	ทุ่งพระ	เขตรักษาพันธุ์สัตว์ป่าผาม้าง	ท้องฟ้ามีเมฆมาก ไม่มีฝนตก	เจ้าหน้าที่เขตรักษาพันธุ์ฯ
	ชัยภูมิ	หนองบัวระเหว	วังตะเฒ่า	อุทยานแห่งชาติไทรทอง	ท้องฟ้าโปร่ง อากาศเย็น	เจ้าหน้าที่อุทยานฯ
ชัยภูมิ	หนองบัวแดง	ห้วยต้อน	อุทยานแห่งชาติภูแลนคา	ท้องฟ้าโปร่ง อากาศเย็น	เจ้าหน้าที่อุทยานฯ	
ชัยภูมิ	เมือง	ซับสีทอง	หน่วยพิทักษ์ อช. ป่าปรังพินปี	ท้องฟ้าโปร่ง อากาศเย็น	เจ้าหน้าที่อุทยานฯ	

หมายเหตุ : ศูนย์ปฏิบัติการธรณีพิบัติภัย ได้ประสานงานเครือข่ายเฝ้าระวังแจ้งเตือนธรณีพิบัติภัย จำนวน ๔๕ คน เพื่อรวบรวมข้อมูลในพื้นที่เพื่อจัดทำรายงานสถานการณ์ธรณีพิบัติภัยประจำวัน วันอาทิตย์ที่ ๑ พฤศจิกายน ๒๕๖๓