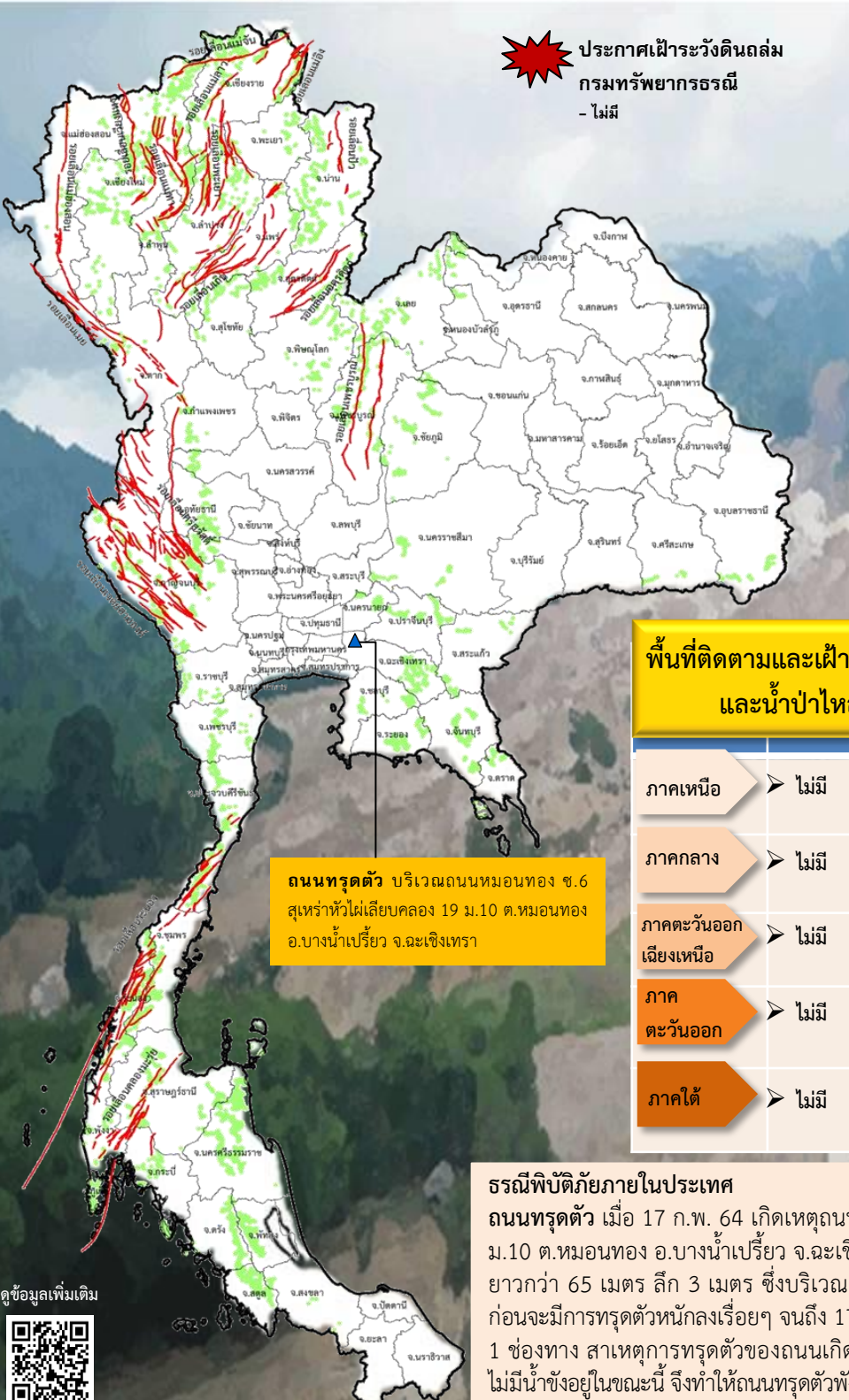




รายงานสถานการณ์ธรณีพิบัติภัยประจำวัน

วันศุกร์ที่ 19 กุมภาพันธ์ 2564 เวลา 09.00 น.



ประกาศเฝ้าระวังดินถล่ม
กรมทรัพยากรธรณี
- ไม่มี

ประเภทของภัยที่เกิด

คำอธิบายสัญลักษณ์

- พื้นที่ประกาศเฝ้าระวังดินถล่มของกรมทรัพยากรธรณี
- พื้นที่ติดตามและเฝ้าระวังสถานการณ์ธรณีพิบัติภัยดินถล่มและน้ำป่าไหลหลากของกรมทรัพยากรธรณี
- ดินถล่ม/ดินไหล/หินร่วง/รอยแยก
- ★ จุดเหนือศูนย์เกิดแผ่นดินไหว
- ⬡ สีนามิ
- ▲ หลุมยุบ/ดินทรุดตัว (1)
- ปริมาณน้ำฝนในพื้นที่เสี่ยงภัยมากกว่า 100 มม. ขึ้นไป
- อาสาสมัครเครือข่ายวัดปริมาณน้ำฝนของกรมทรัพยากรธรณี
- ~ รอยเลื่อนมีพลัง

พื้นที่ติดตามและเฝ้าระวังสถานการณ์ธรณีพิบัติภัยดินถล่มและน้ำป่าไหลหลากของกรมทรัพยากรธรณี

ภาคเหนือ	➤ ไม่มี
ภาคกลาง	➤ ไม่มี
ภาคตะวันออกเฉียงเหนือ	➤ ไม่มี
ภาคตะวันออก	➤ ไม่มี
ภาคใต้	➤ ไม่มี

ถนนทรุดตัว บริเวณถนนหมอนทอง ซ.6
สุเหร่าหัวไผ่เลียบบคลอง 19 ม.10 ต.หมอนทอง
อ.บางน้ำเปรี้ยว จ.ฉะเชิงเทรา

ธรณีพิบัติภัยภายในประเทศ
ถนนทรุดตัว เมื่อ 17 ก.พ. 64 เกิดเหตุถนนหมอนทอง ซ.6 สุเหร่าหัวไผ่เลียบบคลอง 19 ม.10 ต.หมอนทอง อ.บางน้ำเปรี้ยว จ.ฉะเชิงเทรา เกิดการทรุดตัวจำนวน 3 จุด เป็นทางยาวกว่า 65 เมตร ลึก 3 เมตร ซึ่งบริเวณดังกล่าวเริ่มมีการทรุดตัวตั้งแต่ 19 ม.ค. 64 ก่อนจะมีการทรุดตัวหนักลงเรื่อยๆ จนถึง 17 ก.พ. 64 ส่งผลให้ไม่สามารถใช้ถนนสัญจรได้ 1 ช่องทาง สาเหตุการทรุดตัวของถนนเกิดจากปัญหาภัยแล้งในพื้นที่ ซึ่งลำน้ำคลองไผ่ไม่มีน้ำขังอยู่ในขณะนี้ จึงทำให้ถนนทรุดตัวพังทลายและยุบตัวลง (ที่มา : tnrthailand.com)





รายงานสถานการณ์ธรณีพิบัติภัยประจำวัน
วันศุกร์ที่ 19 กุมภาพันธ์ พ.ศ. 2564 เวลา 09.00 น.



1. ประกาศกรมทรัพยากรธรณี

- ไม่มี

2. ธรณีพิบัติภัยภายในประเทศ รอบ 24 ชั่วโมง

2.1 ดินถล่ม น้ำป่าไหลหลาก ดินไหล หินร่วง รอยแยก และหลุมยุบ

- ถนนทรุดตัว เมื่อ 17 ก.พ. 64 เกิดเหตุถนนหมอนทอง ซ.6 สุเหร่าหัวฝ้ายคลอง 19 ม.10 ต.หมอนทอง อ.บางน้ำเปรี้ยว จ.ฉะเชิงเทรา เกิดการทรุดตัวจำนวน 3 จุด เป็นทางยาวกว่า 65 เมตร ลึก 3 เมตร ซึ่งบริเวณดังกล่าวเริ่มมีการทรุดตัวตั้งแต่ 19 ม.ค. 64 ก่อนจะมีการทรุดตัวหนักลงเรื่อยๆ จนถึง 17 ก.พ. 64 ส่งผลให้ไม่สามารถใช้ถนนสัญจรได้ 1 ช่องทาง สาเหตุการทรุดตัวของถนนเกิดจากปัญหาล้างน้ำในพื้นที่ซึ่งลำน้ำคลองฝ้ายไม่มีน้ำขังอยู่ในขณะนี้ จึงทำให้ถนนทรุดตัวพังทลายและยุบตัวลง (ที่มา : tnnthailand.com)

2.2 แผ่นดินไหว

- ไม่มี

3. ธรณีพิบัติภัยทั่วโลก รอบ 24 ชั่วโมง ที่มีผลกระทบรุนแรง (ดินถล่ม ภูเขาไฟระเบิด แผ่นดินไหว สึนามิ หลุมยุบและอื่นๆ)

- ไม่มี

4. พื้นที่ติดตามและเฝ้าระวังสถานการณ์ธรณีพิบัติภัยดินถล่มและน้ำป่าไหลหลากของกรมทรัพยากรธรณี

- เนื่องจากในพื้นที่เสี่ยงภัยดินถล่ม มีปริมาณน้ำฝนไม่ถึงเกณฑ์การเฝ้าระวัง ประกอบกับบางพื้นที่ไม่มีฝนตก จึงไม่มีพื้นที่ติดตามสถานการณ์ธรณีพิบัติภัยดินถล่มและน้ำป่าไหลหลาก

5. แนวทางการบริหาร

กรณีสถานการณ์ปกติ

● กรมทรัพยากรธรณี ร่วมกับหน่วยงานต่างๆ ที่เกี่ยวข้องดำเนินการติดตามสถานการณ์อย่างต่อเนื่องสม่ำเสมอ เพื่อให้พร้อมสำหรับการแลกเปลี่ยนและสนับสนุนข้อมูลด้านการบริหารจัดการพิบัติภัยของแต่ละหน่วยงาน และเป็นการช่วยบรรเทาและลดผลกระทบจากพิบัติภัยที่อาจเกิดขึ้นต่อชีวิตและทรัพย์สินของประชาชนอีกทางหนึ่ง

● หน่วยงานที่เกี่ยวข้องควรเตรียมความพร้อมเพื่อรับมือกับสถานการณ์ที่อาจเกิดขึ้นได้อย่างทันท่วงที

● แจ้งข้อมูล/ข่าวสาร/รายงาน อย่างสม่ำเสมอ

ข้อมูลสนับสนุนที่ใช้ในการวิเคราะห์ ติดตามและเฝ้าระวังธรณีพิบัติภัยดินถล่ม ศูนย์ปฏิบัติการธรณีพิบัติภัย มีดังนี้

• สภาพอากาศ (กรมอุตุนิยมวิทยา)

- พยากรณ์อากาศ 24 ชั่วโมงข้างหน้า ภาคตะวันออกเฉียงเหนือมีอากาศเย็นถึงหนาว ส่วนภาคอื่นๆ มีอากาศเย็นโดยทั่วไป กับมีลมแรง และอุณหภูมิจะลดลง 1 - 2 องศาเซลเซียส สำหรับบริเวณยอดดอยและยอดภูมีอากาศหนาวถึงหนาวจัด เนื่องจากมวลอากาศเย็นกำลังปานกลางจากประเทศจีนยังคงแผ่ปกคลุมภาคตะวันออกเฉียงเหนือ ภาคตะวันออก ภาคกลางของประเทศไทย และทะเลจีนใต้ ในขณะที่ลมตะวันออกเฉียงใต้ยังคงพัดปกคลุมภาคเหนือ ทำให้บริเวณดังกล่าวมีฝนฟ้าคะนองและลมกระโชกแรงบางแห่ง ขอให้ประชาชนบริเวณประเทศไทยตอนบนดูแลรักษาสุขภาพเนื่องจากสภาวะอากาศที่แปรปรวนในระยะนี้ไว้ด้วย

มรสุมตะวันออกเฉียงเหนือที่พัดปกคลุมอ่าวไทยและภาคใต้มีกำลังแรงขึ้น ทำให้ภาคใต้มีฝนเพิ่มมากขึ้น และคลื่นลมบริเวณอ่าวไทยและอันดามันมีกำลังแรงขึ้น โดยอ่าวไทยตอนล่างมีคลื่นสูงประมาณ 2 เมตร

- ปริมาณน้ำฝนสูงสุดวัดได้ที่ ต.บางจ. เชียงใหม่ 4.0 มม. (ที่มา : กรมอุตุนิยมวิทยา)

• ปริมาณน้ำฝนและเกณฑ์การแจ้งเตือนจากสถานีตรวจติดตามการเคลื่อนตัวของมวลดิน ของกรมทรัพยากรธรณี จำนวน 25 สถานี

- ปริมาณน้ำฝนสูงสุดวัดได้ที่ บ.บาง ต.แม่ฮ่องสอน อ.ฝาง จ.เชียงใหม่ 5.0 มม. / สถานการณ์ปกติ

• พื้นที่คาดการณ์ปริมาณน้ำฝนที่อาจก่อให้เกิดดินถล่มล่วงหน้า 3 วัน จากแบบจำลองพื้นที่อ่อนไหวต่อดินถล่มแบบพลวัต (AP Model) สำหรับศูนย์ปฏิบัติการธรณีพิบัติภัย

- ไม่มีพื้นที่คาดการณ์

หมายเหตุ AP Model เป็นการวิเคราะห์ข้อมูลเชิงสถิติของปริมาณน้ำฝนสะสมและเหตุการณ์ดินถล่มในอดีตนำมาสร้างเกณฑ์น้ำฝนสะสมวิกฤตสำหรับเฝ้าระวังและแจ้งเตือนภัยดินถล่ม ข้อมูลการคาดการณ์ปริมาณน้ำฝนล่วงหน้า 72 ชั่วโมงโดยสถาบันสารสนเทศทรัพยากรน้ำ องค์การมหาชน ได้นำมาวิเคราะห์ด้วยแบบจำลอง AP Model เพื่อคาดการณ์พื้นที่ที่จะติดตาม/เฝ้าระวังธรณีพิบัติภัยดินถล่มล่วงหน้า

• ปริมาณน้ำฝนที่วัดได้จากเครือข่ายเฝ้าระวังแจ้งเตือนธรณีพิบัติภัยในรอบ 24 ชั่วโมง (18 ก.พ. 64 เวลา 07.00 น. – 19 ก.พ. 64 เวลา 07.00 น.)

ภาค	จังหวัด / อำเภอ / ตำบล / หมู่บ้าน				ข้อมูลปริมาณน้ำฝน (รอบ 24 ชม.)	เครือข่ายฯ ทร. (ผู้รายงาน)
เหนือ	เชียงราย	ขุนตาล	ป่าตาล	ร่องขุนเหนือ	ท้องฟ้าครึ้ม ไม่มีฝนตก อากาศเย็น	นางสาวกนกจันทร์ ภูเจริญ
	เชียงราย	แม่สรวย	วาวี	ห้วยน้ำเย็น	ท้องฟ้าครึ้ม มีฝนตกเล็กน้อย	นายทินกร พงษ์สินเจริญ
	เชียงราย	แม่ฟ้าหลวง	แม่สลองใน	มอล่อง	ท้องฟ้าครึ้ม ไม่มีฝนตก อากาศเย็น	นายสุรัตน์ วุฑู
	เชียงใหม่	ฝาง	แม่งอน	ปางควาย	ท้องฟ้าครึ้ม มีฝนตกเล็กน้อย	นายสันติ วีระนคกุล
	เชียงใหม่	ฝาง	แม่งอน	หนองขวาง	ท้องฟ้าครึ้ม มีฝนตกเล็กน้อย	นางลัดดาวัลย์ ชลธารพนา
	เชียงใหม่	ฝาง	แม่คะ	ห้วยไคร้	ท้องฟ้าครึ้ม มีฝนตกปรอยๆ	นายวิโรจน์ ไคร้งาม
	เชียงใหม่	หางดง	บ้านปาง	ปางใต้	อากาศดี อุณหภูมิ 19 °C	นายรววิทย์ อินก้อน
	ลำพูน	แม่ทา	ทาภาค	ดอยแช่	ท้องฟ้าครึ้ม อากาศหนาว 16 °C	นายสุทัศน์ นันทากาศ
	อุตรดิตถ์	ท่าปลา	น้ำหมั้น	ทรายขาว	อากาศหนาวเย็น อุณหภูมิ 14 °C	นายประสิทธิ์ ทองหล่อ
	อุตรดิตถ์	ท่าปลา	น้ำหมั้น	ทรายขาว	อากาศเย็น อุณหภูมิ 18 °C	นายไพโรสสิทธิ์ แสนหลวง
	อุตรดิตถ์	พิชัย	เต่าไห	ท่าสัก	ท้องฟ้าโปร่ง อุณหภูมิ 21 °C	นายวิชัย วิชัยชัคคะ
	น่าน	บ่อเกลือ	บ่อเกลือใต้	ผักเหือก	อากาศเย็น อุณหภูมิ 14 °C	นางอุบลรัตน์ ลำน้อย
	นครสวรรค์	แม่เปิน	แม่เปิน	สวนป่า	ท้องฟ้าโปร่ง อากาศร้อน	นายอภิรักษ์ ขานตา
สุโขทัย	ศรีสำราญ	แม่สำ	ตอสัก	ท้องฟ้าโปร่ง อากาศร้อน	นายวีรุฬห์ พงษ์คดี	
ใต้	ตรัง	ห้วยยอด	ปากแจ่ม	ปากแจ่ม	ท้องฟ้าโปร่ง ไม่มีฝนตก	นายทัศนัย คงแก้ว
	ตรัง	ห้วยยอด	ปากแจ่ม	ลำแพะ	ท้องฟ้าโปร่ง ไม่มีฝนตก	นายพินิจ ชูชื่น
	พังงา	กะปง	เหล	ช้างเขือ	ท้องฟ้าโปร่ง ไม่มีฝนตก	นายจิตร แสงทอง
	ชุมพร	สวี	วิสัยใต้	หาดพริก	ท้องฟ้าโปร่ง ไม่มีฝนตก ลมพัดแรง	นายสันต์ สิงห์ทอง
	ชุมพร	สวี	ทุ่งระยะ	ดอนทราย	ท้องฟ้าโปร่ง อากาศเย็น	นายชุมพล น้อยสุข
	นครศรีธรรมราช	ลิขิต	เขาน้อย	ยอดน้ำ	อากาศเย็น ไม่มีฝนตก	นายสุเทพ โมอ่อน
	นครศรีธรรมราช	ช้างกลาง	ช้างกลาง	ท่าแพ	ท้องฟ้าโปร่ง ไม่มีฝนตก	นางสมจิตร สีนภูมิ
	สุราษฎร์ธานี	คีรีรัฐนิคม	น้ำหัก	ปากพาย	ท้องฟ้ามีเมฆมาก มีลมพัดแรง	นายชนกพงษ์ ภูห้วยล้า
	สุราษฎร์ธานี	กาญจนดิษฐ์	คลองสระ	สวนปราง	ท้องฟ้ามีเมฆบางส่วน มีลมพัดแรง	นายจักรพงษ์ สุขกลิน
	ภูเก็ต	กระทุ้ง	กระทุ้ง	ชุมชนกระทุ้ง	ท้องฟ้าโปร่ง อากาศเย็น	นายบรรจง เหล่าเจริญ
	ระนอง	กระบุรี	จ.ป.ร.	นิคม.ฝั่ง 2	ท้องฟ้าโปร่ง ไม่มีฝนตก	นายสุจิตร์ เจริญชัยนุกุล
	ระนอง	ละอุ่น	ละอุ่นเหนือ	บางฉนวน	ท้องฟ้าโปร่ง ไม่มีฝนตก	เครือข่ายฯ ทร.
ตะวันออก	จันทบุรี	เขาคิชฌกูฏ	ตะเคียนทอง	ชำเคระห์	ท้องฟ้าโปร่ง อากาศดี	นายเชิมน วรรณภักดี
	จันทบุรี	ขลุง	บ่อเวฬุ	สะพานหิน	ท้องฟ้าโปร่ง มีแดด	นายวันชัย บุญปลูก
	ฉะเชิงเทรา	ท่าตะเกียบ	คลองตะเกรา	อ่างหิน	ท้องฟ้าโปร่ง อุณหภูมิ 21 °C	นายพยอม ชื่นระรวย
	ตราด	บ่อไร่	หนองบอน	คอแล	ท้องฟ้าโปร่ง อากาศเย็น	นายบุญมัน ไชยวงษ์
กลาง	ลพบุรี	ชัยบาดาล	ชัยนาราย	โกรกฟ้า	ท้องฟ้าโปร่ง อากาศเย็น	นายละมัย อินทองหลาง
	สุพรรณบุรี	ด่านช้าง	นิคมกระเสียว	พุทวย	ท้องฟ้าโปร่ง อากาศเย็น	นายสุนทร ศรีบุญพึง
	สระบุรี	แก่งคอย	ชะอม	ชะอม	ท้องฟ้าโปร่ง อากาศเย็น	นายวิเชียร บำเพ็ญศิลป์
	นครนายก	บ้านนา	เขาเพิ่ม	กระเหรียง	ท้องฟ้าโปร่ง อากาศเย็น	นายผวน แจ่มแจ้ง
ตะวันออก เฉียงเหนือ	เลย	ภูกระดึง	ศรีฐาน	ศรีฐาน	อากาศเย็น อุณหภูมิ 18 °C	เครือข่ายฯ ทร.
	เลย	นาแห้ว	นาแห้ว	นาแห้วใหม่	อากาศเย็น อุณหภูมิ 15 °C	นางวิไลภรณ์ สีหะวงษ์
	หนองคาย	สังคม	บ้านม่วง	ตาดเสริม	อากาศเย็น มีหมอกตอนเช้า	นายทรงเดช พลท่า
	หนองบัวลำภู	สุวรรณคูหา	บุญทัน	โคกนกพัฒนา	อากาศหนาว มีหมอกตอนเช้า	นายดอกจวง บุตรโครต
	ชัยภูมิ	กุดเลาะ	ห้วยยาง	เขตรักษาพันธุ์สัตว์ป่าภูเขียว	ท้องฟ้าโปร่ง ไม่มีฝนตก	เจ้าหน้าที่ป่าไม้ฯ
นครราชสีมา	สีคิ้ว	คลองไผ่	ซับศรีจันทร์	ท้องฟ้าโปร่ง อากาศเย็น	นางไอลักรุ่ง สีนชม	

หมายเหตุ : ศูนย์ปฏิบัติการธรณีพิบัติภัย ได้ประสานงานเครือข่ายเฝ้าระวังแจ้งเตือนธรณีพิบัติภัย จำนวน 40 คน เพื่อรวบรวมข้อมูลในพื้นที่เพื่อจัดทำรายงานสถานการณ์ธรณีพิบัติภัยประจำวัน วันศุกร์ที่ 19 กุมภาพันธ์ พ.ศ. 2564