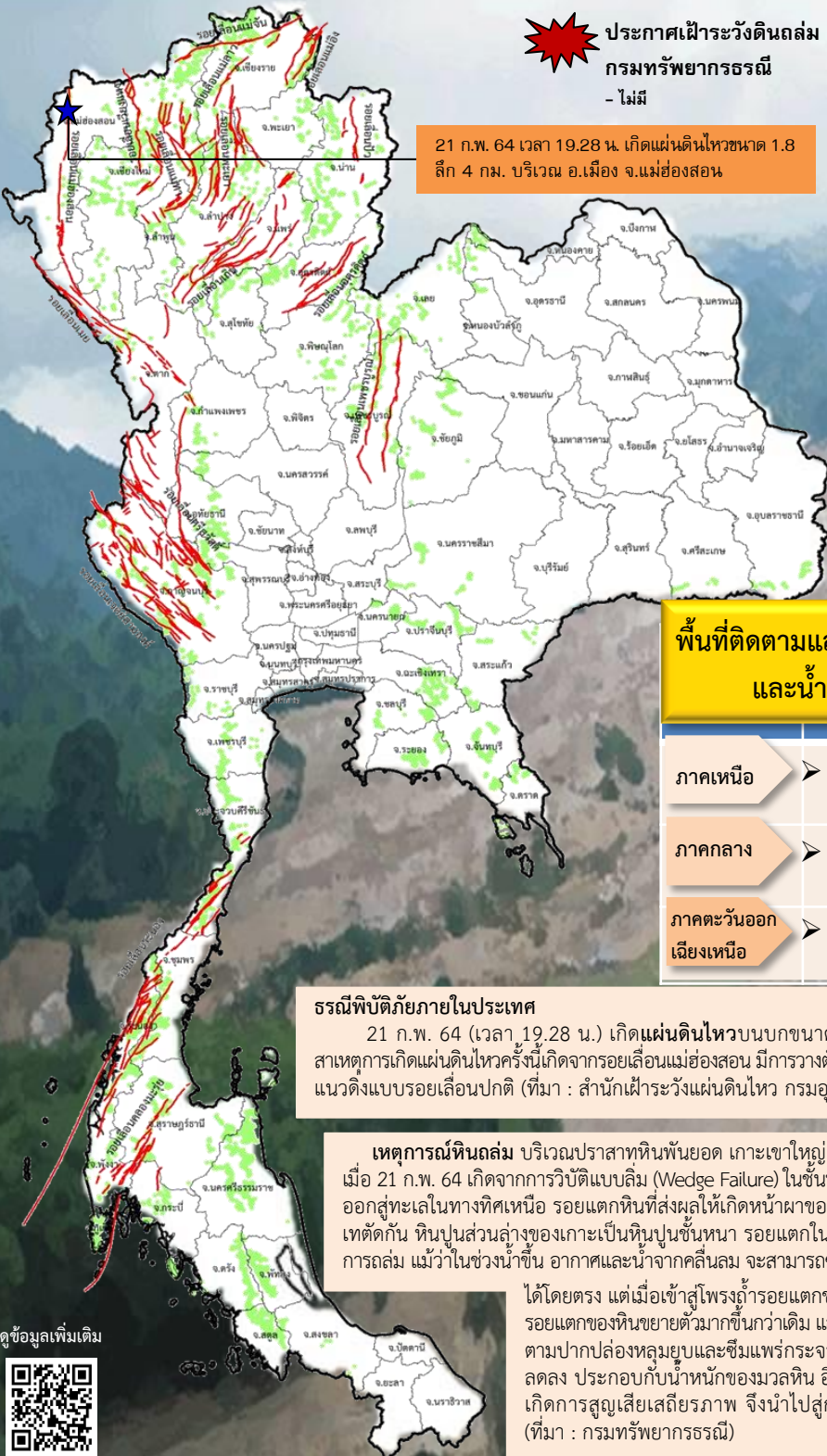




รายงานสถานการณ์ธรณีพิบัติภัยประจำวัน

วันจันทร์ที่ 22 กุมภาพันธ์ 2564 เวลา 09.00 น.



ประกาศเฝ้าระวังดินถล่ม
กรมทรัพยากรธรณี
- ไม่มี

21 ก.พ. 64 เวลา 19.28 น. เกิดแผ่นดินไหวขนาด 1.8 ลึก 4 กม. บริเวณ อ.เมือง จ.แม่ฮ่องสอน

ประเภทของภัยที่เกิด

คำอธิบายสัญลักษณ์

- พื้นที่ประกาศเฝ้าระวังดินถล่มของกรมทรัพยากรธรณี
- พื้นที่ติดตามและเฝ้าระวังสถานการณ์ธรณีพิบัติภัยดินถล่มและน้ำป่าไหลหลากของกรมทรัพยากรธรณี
- ดินถล่ม/ดินไหล/หินร่วง/รอยแยก
- ★ จุดเหนือศูนย์เกิดแผ่นดินไหว (1)
- สีนามิ
- ▲ หลุมยุบ/ดินทรุดตัว
- ปริมาณน้ำฝนในพื้นที่เสี่ยงภัยมากกว่า 100 มม. ขึ้นไป
- อาสาสมัครเครือข่ายวัดปริมาณน้ำฝนของกรมทรัพยากรธรณี
- ~ รอยเลื่อนมีพลัง

พื้นที่ติดตามและเฝ้าระวังสถานการณ์ธรณีพิบัติภัยดินถล่มและน้ำป่าไหลหลากของกรมทรัพยากรธรณี

ภาคเหนือ	➤ ไม่มี	ภาคใต้	➤ ไม่มี
ภาคกลาง	➤ ไม่มี	ภาคตะวันออกเฉียงเหนือ	➤ ไม่มี
ภาคตะวันออก	➤ ไม่มี		

ธรณีพิบัติภัยภายในประเทศ

21 ก.พ. 64 (เวลา 19.28 น.) เกิดแผ่นดินไหวบนบกขนาด 1.8 บริเวณ อ.เมือง จ.แม่ฮ่องสอน ที่ระดับความลึก 4 กม. สาเหตุการเกิดแผ่นดินไหวครั้งนี้เกิดจากรอยเลื่อนแม่ฮ่องสอน มีการวางตัวในทิศเหนือ-ใต้ ยาวประมาณ 200 กม. ซึ่งมีการเลื่อนตัวในแนวตั้งแบบรอยเลื่อนปกติ (ที่มา : สำนักเฝ้าระวังแผ่นดินไหว กรมอุตุนิยมวิทยา และ กรมทรัพยากรธรณี)

เหตุการณ์หินถล่ม บริเวณปราสาทหินพันยอด เกาเขาใหญ่ พื้นที่อุทยานแห่งชาติหมู่เกาะเภตรา ต.ปากน้ำ อ.ละงู จ.สตูล เมื่อ 21 ก.พ. 64 เกิดจากการวิบัติแบบลิ้ม (Wedge Failure) ในชั้นหินปูน ชั้นบาง มีรอยแตกมาก แล้วไหลตามชั้นหินที่ลาดเอียงเทออกสู่ทะเลในทางทิศเหนือ รอยแตกหินที่ส่งผลให้เกิดหน้าผาของเกาะหินปูนถล่ม มีมุมตั้งชัน (ประมาณ 70 องศา) และเอียงเทตักัน หินปูนส่วนล่างของเกาะเป็นหินปูนชั้นหนา รอยแตกในมวลหินอยู่ห่างกัน พบว่ามีเสถียรภาพมากกว่าและยังไม่เกิดการถล่ม แม้ว่าในช่วงน้ำขึ้น อากาศและน้ำจากคลื่นลม จะสามารถซัดสาดเข้าสู่รอยไม่ต่อเนื่องในมวลหินจำพวกโพรงถ้ำขนาดใหญ่ได้โดยตรง แต่เมื่อเข้าสู่โพรงถ้ำรอยแตกขนาดเล็กในหินปูนอาจก่อให้เกิดแรงอัดจำนวนมาก ทำให้แรงเสียดทานระหว่างมวลหินลดลง ประกอบกับน้ำหนักของมวลหิน อีกทั้งแรงโน้มถ่วงของโลก ทำให้บริเวณชั้นหินชายฝั่งของเกาะเกิดการสูญเสียเสถียรภาพ จึงนำไปสู่การเคลื่อนตัวและถล่มของมวลหินลงสู่ทะเลอย่างฉับพลัน (ที่มา : กรมทรัพยากรธรณี)





รายงานสถานการณ์ธรณีพิบัติภัยประจำวัน
วันจันทร์ที่ 22 กุมภาพันธ์ พ.ศ. 2564 เวลา 09.00 น.



1. ประกาศกรมทรัพยากรธรณี

- ไม่มี

2. ธรณีพิบัติภัยภายในประเทศ รอบ 24 ชั่วโมง

2.1 ดินถล่ม น้ำป่าไหลหลาก ดินไหล หินร่วง รอยแยก และหลุมยุบ

- เหตุการณ์ดินถล่ม บริเวณปราสาทหินพันยอด เกาะเขาใหญ่ พื้นที่อุทยานแห่งชาติหมู่เกาะเกตรา ต.ปากน้ำ อ.ละงู จ.สตูล เมื่อ 21 ก.พ. 64 เกิดจากการวิบัติแบบลิ้ม (Wedge Failure) ในชั้นหินปูน ชั้นบาง มีรอยแตกมาก แล้วไหลตามชั้นหินที่ลาดเอียงเทออกสู่ทะเล ในทางทิศเหนือ รอยแตกหินที่ส่งผลให้เกิดหน้าผาของเกาะหินปูนถล่ม มีมุมตั้งชัน (ประมาณ 70 องศา) และเอียงเทตัดกัน หินปูนส่วนล่างของเกาะเป็นหินปูนชั้นหนา รอยแตกในมวลหินอยู่ห่างกัน พบว่ามีเสถียรภาพมากกว่าและยังไม่เกิดการถล่ม แม้ว่าในช่วงน้ำขึ้น อากาศและน้ำจากคลื่นลมจะสามารถซัดสาดเข้าสู่รอยไม่ต่อเนื่องในมวลหินจำพวกโพรงถ้ำขนาดใหญ่ได้โดยตรง แต่เมื่อเข้าสู่โพรงถ้ำรอยแตกขนาดเล็กในหินปูนอาจก่อให้เกิดแรงอัดจำนวนมาก ทำให้รอยแตกของหินขยายตัวมากขึ้นกว่าเดิม และมวลหินแยกออกจากกัน ในขณะที่เดียวกันหากมีน้ำที่ซึมเข้ามาตามปากปล่องหลุมยุบและซึมแพร่กระจายไปตามรอยแตกของหิน ทำให้แรงเสียดทานระหว่างมวลหินลดลง ประกอบกับน้ำหนักของมวลหิน อีกทั้งแรงโน้มถ่วงของโลก ทำให้บริเวณชั้นหินชายฝั่งของเกาะเกิดการสูญเสียเสถียรภาพ จึงนำไปสู่การเคลื่อนตัวและถล่มของมวลหินลงสู่ทะเลอย่างฉับพลัน (ที่มา : กรมทรัพยากรธรณี)

2.2 แผ่นดินไหว

- 21 ก.พ. 64 (เวลา 19.28 น.) เกิดแผ่นดินไหวบนบกขนาด 1.8 บริเวณ อ.เมือง จ.แม่ฮ่องสอน ที่ระดับความลึก 4 กม. สาเหตุการเกิดแผ่นดินไหวครั้งนี้เกิดจากรอยเลื่อนแม่ฮ่องสอน ที่มีการวางตัวในทิศเหนือ-ใต้ ยาวประมาณ 200 กม. ซึ่งมีการเคลื่อนตัวในแนวตั้งแบบรอยเลื่อนปกติ (ที่มา : สำนักเฝ้าระวังแผ่นดินไหว กรมอุตุนิยมวิทยา และ กรมทรัพยากรธรณี)

3. ธรณีพิบัติภัยทั่วโลก รอบ 24 ชั่วโมง ที่มีผลกระทบรุนแรง (ดินถล่ม ภูเขาไฟระเบิด แผ่นดินไหว สึนามิ หลุมยุบและอื่นๆ)

- ไม่มี

4. พื้นที่ติดตามและเฝ้าระวังสถานการณ์ธรณีพิบัติภัยดินถล่มและน้ำป่าไหลหลากของกรมทรัพยากรธรณี

- เนื่องจากในพื้นที่เสี่ยงภัยดินถล่ม มีปริมาณน้ำฝนไม่ถึงเกณฑ์การเฝ้าระวัง ประกอบกับบางพื้นที่ไม่มีฝนตก จึงไม่มีพื้นที่ติดตามสถานการณ์ธรณีพิบัติภัยดินถล่มและน้ำป่าไหลหลาก

5. แนวทางการบริหาร

กรณีมีสถานการณ์พิบัติภัย ในประเทศไทย

- หน่วยงานที่เกี่ยวข้องเตรียมความพร้อม เพื่อรับมือสถานการณ์ได้อย่างทันที่ และจัดส่งเจ้าหน้าที่ลงพื้นที่เพื่อตรวจสอบประเมินสถานการณ์ และให้คำแนะนำกับประชาชนที่อยู่ในพื้นที่เสี่ยงภัย ในการเตรียมความพร้อมรับมือกับสถานการณ์ที่เกิดขึ้น
- แจ้งข้อมูล / ข่าวสาร / รายงาน

ข้อมูลสนับสนุนที่ใช้ในการวิเคราะห์ ติดตามและเฝ้าระวังธรณีพิบัติภัยดินถล่ม ศูนย์ปฏิบัติการธรณีพิบัติภัย มีดังนี้

• สภาพอากาศ (กรมอุตุนิยมวิทยา)

- พยากรณ์อากาศ 24 ชั่วโมงข้างหน้า มวลอากาศเย็นที่ปกคลุมประเทศไทยตอนบนมีกำลังอ่อนลง ทำให้ประเทศไทยตอนบน มีอุณหภูมิสูงขึ้น 1 - 3 องศาเซลเซียส กับมีหมอกในตอนเช้า ส่วนบริเวณยอดดอยและยอดภูยังคงมีอากาศหนาวถึงหนาวจัด ลมตะวันออกที่พัดปกคลุมอ่าวไทยและภาคใต้มีกำลังปานกลาง ทำให้คลื่นลมบริเวณอ่าวไทยตอนล่างมีคลื่นสูงประมาณ 2 เมตร

อนึ่ง พายุโซนร้อน “ตูเจียวัน” บริเวณมหาสมุทรแปซิฟิกหรือด้านตะวันออกเฉียงใต้ของฟิลิปปินส์ มีแนวโน้มเคลื่อนขึ้นฝั่งประเทศฟิลิปปินส์ (22 ก.พ. 64) นี้ และจะอ่อนกำลังลง โดยพายุนี้ไม่มีผลกระทบต่อลักษณะอากาศของประเทศไทย

- ปริมาณน้ำฝนสูงสุดวัดได้ที่สถานีเกษตรจังหวัดเชียงราย 0.6 มม. (ที่มา : กรมอุตุนิยมวิทยา)

• ปริมาณน้ำฝนและเกณฑ์การแจ้งเตือนจากสถานีตรวจติดตามการเคลื่อนตัวของมวลดิน ของกรมทรัพยากรธรณี จำนวน 25 สถานี

- ไม่มีปริมาณน้ำฝน / สถานการณ์ปกติ

• พื้นที่คาดการณ์ปริมาณน้ำฝนที่อาจก่อให้เกิดดินถล่มล่วงหน้า 3 วัน จากแบบจำลองพื้นที่อ่อนไหวต่อดินถล่มแบบพลวัต (AP Model) สำหรับศูนย์ปฏิบัติการธรณีพิบัติภัย

- ไม่มีพื้นที่คาดการณ์

หมายเหตุ AP Model เป็นการวิเคราะห์ข้อมูลเชิงสถิติของปริมาณน้ำฝนสะสมและเหตุการณ์ดินถล่มในอดีตนำมาสร้างเกณฑ์น้ำฝนสะสมวิกฤตสำหรับเฝ้าระวังและแจ้งเตือนภัยดินถล่ม ข้อมูลการคาดการณ์ปริมาณน้ำฝนล่วงหน้า 72 ชั่วโมงโดยสถาบันสารสนเทศทรัพยากรน้ำ องค์การมหาชน ได้นำมาวิเคราะห์ด้วยแบบจำลอง AP Model เพื่อคาดการณ์พื้นที่ที่จะติดตาม/เฝ้าระวังธรณีพิบัติภัยดินถล่มล่วงหน้า

• ปริมาณน้ำฝนที่วัดได้จากเครือข่ายเฝ้าระวังแจ้งเตือนธรณีพิบัติภัยในรอบ 24 ชั่วโมง (21 ก.พ. 64 เวลา 07.00 น. – 22 ก.พ. 64 เวลา 07.00 น.)

ภาค	จังหวัด / อำเภอ / ตำบล / หมู่บ้าน				ข้อมูลปริมาณน้ำฝน (รอบ 24 ชม.)	เครือข่ายฯ ทธ. (ผู้รายงาน)
เหนือ	เชียงใหม่	ขุนตาล	ป่าตาล	ร่องขุนเหนือ	ท้องฟ้าครึ้ม ไม่มีฝนตก อากาศเย็น	นางสาวกนกจันทร์ ภูเจริญ
	เชียงใหม่	อมก๋อย	นาเกียน	อูตุ้ม	ท้องฟ้าโปร่ง อากาศเย็น	นายภคฤชดา ปรีชญู
	เชียงใหม่	ฝาง	แม่คะ	แม่ป่าไผ่	อากาศเย็น มีหมอกตอนเช้า	นายบุญตัน โป่งปันตะ
	เชียงใหม่	หางดง	บ้านปาง	ปางใต้	ท้องฟ้าโปร่ง อุณหภูมิ 21 °C	นายวรวิทย์ อินก้อน
	ลำพูน	แม่ทา	ทากาศ	ดอยแช่	ท้องฟ้าครึ้ม อากาศเย็น 18 °C	นายสุทัศน์ นันตาทากาศ
	ลำพูน	แม่ทา	ทากาศ	ท้องผาย	ท้องฟ้าครึ้ม ไม่มีฝนตก	นายศรีวรรณ แสงกาศ
	อุตรดิตถ์	ท่าปลา	น้ำหมั้น	น้ำหมั้นใต้	อากาศเย็น อุณหภูมิ 19 °C	นายสุนทร สายตรง
	อุตรดิตถ์	ท่าปลา	น้ำหมั้น	วังหัวดอย	ท้องฟ้าโปร่ง อากาศดี 19 °C	นายจำรัส แก้วมหาดไทย
	ลำปาง	งาว	บ้านร้อง	ผาแดง	ท้องฟ้าโปร่ง อากาศเย็น	นายเฉลิม แสงสาร
	กำแพงเพชร	คลองลาน	คลองลานพัฒนา	แปลงสี่แม่พิช	ท้องฟ้าโปร่ง อากาศดี 19 °C	นายอนุ เปรมสถียร
ใต้	ตรัง	ห้วยยอด	ปากแจ่ม	ปากแจ่ม	ท้องฟ้าโปร่ง ไม่มีฝนตก	นายทัศชนะ คงแก้ว
	ตรัง	ห้วยยอด	ปากแจ่ม	ลำแพะ	ท้องฟ้าโปร่ง ไม่มีฝนตก	นายพินิจ ชูชื่น
	พังงา	กะปง	เหล	ช้างเขือ	ท้องฟ้าโปร่ง ไม่มีฝนตก	นายจรีต แสงทอง
	นครศรีธรรมราช	สิชล	เขาน้อย	ยอดน้ำ	ท้องฟ้าโปร่ง ไม่มีฝนตก อากาศเย็น	นายสุเทพ โมอ่อน
	สุราษฎร์ธานี	พนม	พนม	บางไม้เพาะ	ท้องฟ้ามีเมฆบางส่วน ไม่มีฝนตก	นายวิชาติ วงศ์สวัสดิ์
	ระนอง	กระบุรี	จ.ป.ร.	นิคม.ฝั่ง 2	ท้องฟ้าโปร่ง ไม่มีฝนตก	นายสุจิตร์ เจริญชัยนุกุล
ตะวันออก	ระยอง	เขาชะเมา	น้ำเป็น	น้ำใส	ท้องฟ้าโปร่ง ไม่มีฝนตก	นายทองเรียม พิเชิตชัย
	สระแก้ว	ตาพระยา	ทัพราช	เขาวงษ์	ท้องฟ้าโปร่ง อากาศเย็น	นายสมชาย คชรินทร์
	ปราจีนบุรี	นาดี	แก่งดินสอ	คลองมะไฟ	ท้องฟ้าโปร่ง อากาศเย็น	นายทองรัก รักษาผล
	ฉะเชิงเทรา	ท่าตะเกียบ	ท่าตะเกียบ	เขาวงก	ท้องฟ้าโปร่ง ไม่มีฝนตก	นางโอชา กิตติลาภะ
	จันทบุรี	ขลุง	ตะปอน	ตะปอนใหญ่	ท้องฟ้าโปร่ง มีแดด	นางสาวสมบัติ ประทุม
	ชลบุรี	บ่อทอง	พลวงทอง	หลุมมะนาว	ท้องฟ้าโปร่ง อากาศเย็น ป้ายๆร้อน	นางสาวจุฑาทิพ จิตรหาญ
	ตราด	บ่อไร่	หนองบอน	คอแล	ท้องฟ้าโปร่ง อากาศดี	นายวิรัตน์ เชื้อปาน
กลาง	สุพรรณบุรี	ด่านช้าง	องค์พระ	ดงเสลา	ท้องฟ้าโปร่ง อากาศดี	นายอานนท์ ทองศรี
	สุพรรณบุรี	ด่านช้าง	องค์พระ	ทุ่งมะกอก	ท้องฟ้ามีหมอกควันไฟ	นายไร รามจุล
	ประจวบคีรีขันธ์	เมือง	อ่าวน้อย	หนองเสือ	ท้องฟ้าโปร่ง ไม่มีฝนตก	นายธงชัย อยู่เจริญ
	กาญจนบุรี	ทองผาภูมิ	สหกรณ์นิคม	สหกรณ์นิคม	ท้องฟ้าโปร่ง อากาศดี	นายบุญตา ทองปาน
	สระบุรี	แก่งคอย	ชะอม	หนองแห่น	ท้องฟ้าโปร่ง อากาศดี	นายณรงค์ พรหมจันทร์
ตะวันออก เฉียงเหนือ	เลย	นาแห้ว	นาแห้ว	นาแห้วเก่า	ท้องฟ้าโปร่ง อากาศเย็น 14 °C	นายทองคุณ ยาบุธา
	เลย	นาแห้ว	แสงภา	ปาก่อ	ท้องฟ้าโปร่ง อากาศเย็น	นายคำไหล เนตรแสงสี
	เลย	หนองหิน	ปวนพุก	วนอุทยานสวนหินผางาม	ท้องฟ้าโปร่ง อากาศดี	เจ้าหน้าที่วนอุทยานฯ
	อุบลราชธานี	นาจะหลวย	นาจะหลวย	แก่งเรือ	ท้องฟ้าโปร่ง ไม่มีฝนตก อากาศเย็น	นางพิศมัย พิณยศ
	หนองบัวลำภู	สุวรรณคูหา	บ้านโคก	นาโฆง	ท้องฟ้าโปร่ง ไม่มีฝนตก อากาศเย็น	นายภูชูล มະณีโชติ
	ชัยภูมิ	เกษตรสมบูรณ์	โนนทอง	โนนเขวา	ท้องฟ้าโปร่ง ไม่มีฝนตก อากาศเย็น	นายศพนธ์ อุโคตร
	ชัยภูมิ	กุดเสลา	ห้วยยาง	เขตรักษาพันธุ์สัตว์ป่าภูเขียว	ท้องฟ้าโปร่ง ไม่มีฝนตก	เจ้าหน้าที่ป่าไม้ฯ
	นครราชสีมา	สีคิ้ว	คลองไผ่	ซับศิลาทอง	ท้องฟ้าโปร่ง อากาศเย็น	นางเกษมศรี อุทัยรัตน์

หมายเหตุ : ศูนย์ปฏิบัติการธรณีพิบัติภัย ได้ประสานงานเครือข่ายเฝ้าระวังแจ้งเตือนธรณีพิบัติภัย จำนวน 35 คน เพื่อรวบรวมข้อมูลในพื้นที่เพื่อจัดทำรายงานสถานการณ์ธรณีพิบัติภัยประจำวัน วันจันทร์ที่ 22 กุมภาพันธ์ พ.ศ. 2564