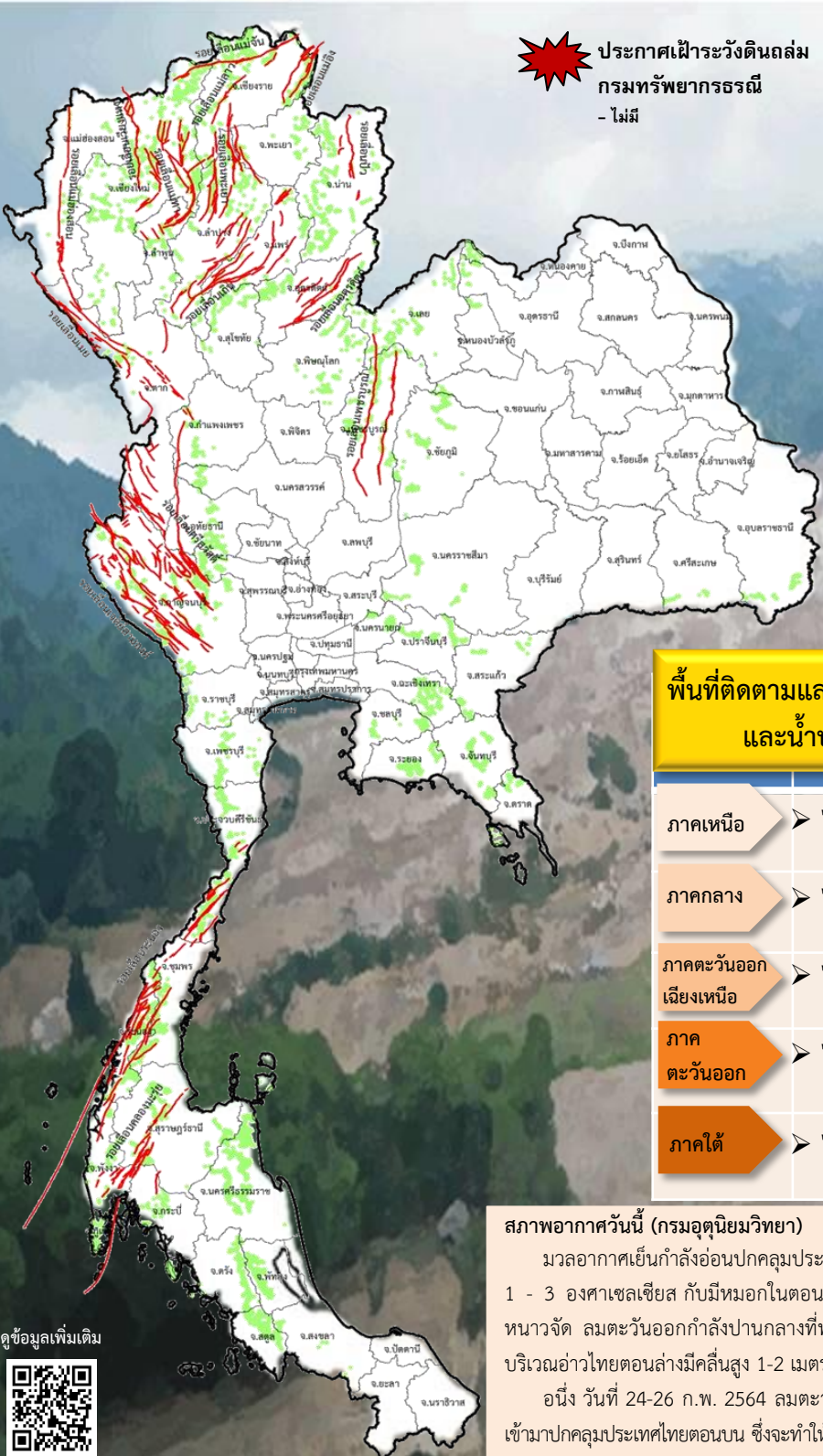




รายงานสถานการณ์ธรณีพิบัติภัยประจำวัน

วันอังคารที่ 23 กุมภาพันธ์ 2564 เวลา 08.30 น.



ประกาศเฝ้าระวังดินถล่ม
กรมทรัพยากรธรณี
- ไม่มี

ประเภทของภัยที่เกิด

คำอธิบายสัญลักษณ์

- พื้นที่ประกาศเฝ้าระวังดินถล่มของกรมทรัพยากรธรณี
- พื้นที่ติดตามและเฝ้าระวังสถานการณ์ธรณีพิบัติภัยดินถล่มและน้ำป่าไหลหลากของกรมทรัพยากรธรณี
- ดินถล่ม/ดินไหล/หินร่วง/รอยแยก
- ★ จุดเหนือศูนย์เกิดแผ่นดินไหว
- ⬡ สีนามิ
- ▲ หลุมยุบ/ดินทรุดตัว
- ปริมาณน้ำฝนในพื้นที่เสี่ยงภัยมากกว่า 100 มม. ขึ้นไป
- อาสาสมัครเครือข่ายวัดปริมาณน้ำฝนของกรมทรัพยากรธรณี
- ~ รอยเลื่อนมีพลัง

พื้นที่ติดตามและเฝ้าระวังสถานการณ์ธรณีพิบัติภัยดินถล่มและน้ำป่าไหลหลากของกรมทรัพยากรธรณี

ภาคเหนือ	➤ ไม่มี
ภาคกลาง	➤ ไม่มี
ภาคตะวันออกเฉียงเหนือ	➤ ไม่มี
ภาคตะวันออก	➤ ไม่มี
ภาคใต้	➤ ไม่มี

สภาพอากาศวันนี้ (กรมอุตุนิยมวิทยา)
มวลอากาศเย็นกำลังอ่อนปกคลุมประเทศไทยตอนบน ทำให้ประเทศไทยตอนบนมีอุณหภูมิสูงขึ้น 1 - 3 องศาเซลเซียส กับมีหมอกในตอนเช้า ส่วนบริเวณยอดดอยและยอดภูยังคงมีอากาศหนาวถึงหนาวจัด ลมตะวันออกเฉียงใต้พัดปกคลุมอ่าวไทยและภาคใต้มีกำลังอ่อนลง ทำให้คลื่นลมบริเวณอ่าวไทยตอนล่างมีคลื่นสูง 1-2 เมตร
อนึ่ง วันที่ 24-26 ก.พ. 2564 ลมตะวันตกในระดับบนจากประเทศเมียนมาจะพัดนำอากาศเย็นเข้ามาปกคลุมประเทศไทยตอนบน ซึ่งจะทำให้ประเทศไทยตอนบนมีอุณหภูมิลดลง 1 - 3 องศาเซลเซียส





รายงานสถานการณ์ธรณีพิบัติภัยประจำวัน
วันอังคารที่ 23 กุมภาพันธ์ พ.ศ. 2564 เวลา 08.30 น.



1. ประกาศกรมทรัพยากรธรณี

- ไม่มี

2. ธรณีพิบัติภัยภายในประเทศ รอบ 24 ชั่วโมง

2.1 ดินถล่ม น้ำป่าไหลหลาก ดินไหล หินร่วง รอยแยก และหลุมยุบ

- ไม่มี

2.2 แผ่นดินไหว

- ไม่มี

3. ธรณีพิบัติภัยทั่วโลก รอบ 24 ชั่วโมง ที่มีผลกระทบรุนแรง (ดินถล่ม ภูเขาไฟระเบิด แผ่นดินไหว สึนามิ หลุมยุบและอื่นๆ)

- ไม่มี

4. พื้นที่ติดตามและเฝ้าระวังสถานการณ์ธรณีพิบัติภัยดินถล่มและน้ำป่าไหลหลากของกรมทรัพยากรธรณี

- เนื่องจากในพื้นที่เสี่ยงภัยดินถล่ม มีปริมาณน้ำฝนไม่ถึงเกณฑ์การเฝ้าระวัง ประกอบกับบางพื้นที่ไม่มีฝนตก จึงไม่มีพื้นที่ติดตามสถานการณ์ธรณีพิบัติภัยดินถล่มและน้ำป่าไหลหลาก

5. แนวทางการบริหาร

กรณีสถานการณ์ปกติ

● กรมทรัพยากรธรณี ร่วมกับหน่วยงานต่างๆ ที่เกี่ยวข้องดำเนินการติดตามสถานการณ์อย่างต่อเนื่องสม่ำเสมอ เพื่อให้พร้อมสำหรับการแลกเปลี่ยนและสนับสนุนข้อมูลด้านการบริหารจัดการพิบัติภัยของแต่ละหน่วยงาน และเป็นการช่วยบรรเทาและลดผลกระทบจากพิบัติภัยที่อาจเกิดขึ้นต่อชีวิตและทรัพย์สินของประชาชนอีกทางหนึ่ง

● หน่วยงานที่เกี่ยวข้องควรเตรียมความพร้อมเพื่อรับมือกับสถานการณ์ที่อาจเกิดขึ้นได้อย่างทันท่วงที

● แจ้งข้อมูล/ข่าวสาร/รายงาน อย่างสม่ำเสมอ

ข้อมูลสนับสนุนที่ใช้ในการวิเคราะห์ ติดตามและเฝ้าระวังธรณีข้อมูลสนับสนุนที่ใช้ในการวิเคราะห์ ติดตามและเฝ้าระวังธรณีพิบัติภัย ดินถล่ม ศูนย์ปฏิบัติการธรณีพิบัติภัย มีดังนี้

• สภาพอากาศ (กรมอุตุนิยมวิทยา)

- พยากรณ์อากาศ 24 ชั่วโมงข้างหน้า มวลอากาศเย็นกำลังอ่อนปกคลุมประเทศไทยตอนบน ทำให้ประเทศไทยตอนบนมีอุณหภูมิสูงขึ้น 1 - 3 องศาเซลเซียส กับมีหมอกในตอนเช้า ส่วนบริเวณยอดดอยและยอดภูยังคงมีอากาศหนาวถึงหนาวจัด ลมตะวันออกเฉียงใต้พัดปกคลุมอ่าวไทยและภาคใต้มีกำลังอ่อนลง ทำให้คลื่นลมบริเวณอ่าวไทยตอนล่างมีคลื่นสูง 1-2 เมตร

อนึ่ง วันที่ 24-26 ก.พ. 2564 ลมตะวันตกในระดับบนจากประเทศเมียนมาจะพัดนำอากาศเย็นเข้ามาปกคลุมประเทศไทยตอนบน ซึ่งจะทำให้ประเทศไทยตอนบนมีอุณหภูมิลดลง 1 - 3 องศาเซลเซียส

- ปริมาณน้ำฝนสูงสุดวัดได้ที่ ต.ปากอ อ.สิงหนคร จ.สงขลา 18 มม. (ที่มา : สถาบันสารสนเทศทรัพยากรน้ำ องค์การมหาชน)

• ปริมาณน้ำฝนและเกณฑ์การแจ้งเตือนจากสถานีตรวจติดตามการเคลื่อนตัวของมวลดิน ของกรมทรัพยากรธรณี จำนวน 25 สถานี

- ไม่มีปริมาณน้ำฝน / สถานการณ์ปกติ

• พื้นที่คาดการณ์ปริมาณน้ำฝนที่อาจก่อให้เกิดดินถล่มล่วงหน้า 3 วัน จากแบบจำลองพื้นที่อ่อนไหวต่อดินถล่มแบบพลวัต (AP Model) สำหรับศูนย์ปฏิบัติการธรณีพิบัติภัย

- ไม่มีพื้นที่คาดการณ์

หมายเหตุ AP Model เป็นการวิเคราะห์ข้อมูลเชิงสถิติของปริมาณน้ำฝนสะสมและเหตุการณ์ดินถล่มในอดีตนำมาสร้างเกณฑ์น้ำฝนสะสมวิกฤตสำหรับเฝ้าระวังและแจ้งเตือนภัยดินถล่ม ข้อมูลการคาดการณ์ปริมาณน้ำฝนล่วงหน้า 72 ชั่วโมงโดยสถาบันสารสนเทศทรัพยากรน้ำ องค์การมหาชน ได้นำมาวิเคราะห์ด้วยแบบจำลอง AP Model เพื่อคาดการณ์พื้นที่ที่จะติดตาม/เฝ้าระวังธรณีพิบัติภัยดินถล่มล่วงหน้า

• ปริมาณน้ำฝนที่วัดได้จากเครือข่ายเฝ้าระวังแจ้งเตือนธรณีพิบัติภัยในรอบ 24 ชั่วโมง (22 ก.พ. 64 เวลา 07.00 น. – 23 ก.พ. 64 เวลา 07.00 น.)

ภาค	จังหวัด / อำเภอ / ตำบล / หมู่บ้าน				ข้อมูลปริมาณน้ำฝน (รอบ 24 ชม.)	เครือข่ายฯ ทร. (ผู้รายงาน)
เหนือ	เชียงราย	แม่ฟ้าหลวง	แม่สลองโน	หินแตก	อากาศเย็น อุณหภูมิ 15 °C	นายบุญชีพ ปัญญาศิริวงศ์
	เชียงใหม่	สะเมิง	แม่สาบ	ปางติ่ม	อากาศเย็น อุณหภูมิ 17 °C	นายยิ่ง กลิ่นอบ
	เชียงใหม่	หางดง	บ้านปาง	ปางใต้	ท้องฟ้าโปร่ง อุณหภูมิ 21 °C	นายวรวิทย์ อินก้อน
	น่าน	บ่อเกลือ	บ่อเกลือใต้	ฝักเหือก	อากาศเย็น อุณหภูมิ 17 °C	นางอุบลรัตน์ ลำน้อย
	น่าน	บ่อเกลือ	ดงพญา	ห้วยหมี	อากาศเย็น อุณหภูมิ 13 °C	นายอุดมชัย วัฒนธนกุล
	น่าน	บ่อเกลือ	ภูฟ้า	สบมาง	อากาศเย็น อุณหภูมิ 16 °C	นางปราณี ศิริวัฒน์อุดม
	น่าน	บ่อเกลือ	บ่อเกลือเหนือ	เวร	อากาศเย็น อุณหภูมิ 17 °C	นางอำไพ บัวเหล็ก
	ลำพูน	แม่ทา	ทากาศ	ดอยแช่	ท้องฟ้าครึ้ม อากาศเย็น 18 °C	นายสุทัศน์ นันตากาศ
	เพชรบูรณ์	เมือง	ป่าเลา	พลา	ท้องฟ้าโปร่ง อากาศเย็น	นายอนุรักษ์ ทับร่อง
	อุตรดิตถ์	ท่าปลา	น้ำหมัน	วังหัวดอย	ท้องฟ้าโปร่ง อากาศดี 20 °C	นายจรัส แก้วมหาดไทย
	อุตรดิตถ์	ท่าปลา	น้ำหมัน	น้ำหมันใต้	ท้องฟ้าโปร่ง อากาศดี 20 °C	นายสุนทร สายตรง
	ลำปาง	งาว	บ้านร้อง	ปากบอก	ท้องฟ้ามีเมฆมาก อากาศเย็น	นางพรรณชนิดา ก่องแก้ว
	กำแพงเพชร	คลองลาน	คลองลานพัฒนา	แปลงสี่แม่พืช	ท้องฟ้าโปร่ง อากาศดี 21 °C	นายอนุ เปรมสถียร
ใต้	ตรัง	ห้วยยอด	ปากแจ่ม	ปากแจ่ม	ท้องฟ้าโปร่ง ไม่มีฝนตก	นายทัศนัย คงแก้ว
	ตรัง	ห้วยยอด	ปากแจ่ม	ในเขา	ท้องฟ้าโปร่ง ไม่มีฝนตก	นายสมคิด นาเลื่อน
	พังงา	กะปง	เหล	ช้างเขือ	ท้องฟ้าโปร่ง ไม่มีฝนตก	นายจรีต แสงทอง
	พังงา	ตะกั่วทุ่ง	ถ้ำ	เขื่อนน้ำ	ท้องฟ้าโปร่ง อากาศร้อน	นายนพดล บำเรอ
	พัทลุง	ศรีบรรพต	เขาปู่	บ้านโพธิ์เล	ท้องฟ้าโปร่ง อากาศดี	นายประสิทธิ์ ทองมีเอียด
	ภูเก็ต	กะทู้	กมลา	บางหวาน	ท้องฟ้าโปร่ง อากาศร้อน	นายสิทธิพร ปะหนัน
	สตูล	มะนัง	ปาล์มพัฒนา	มะนัง	ท้องฟ้าโปร่ง อากาศร้อน	นายเสียน โอหาริ
	นครศรีธรรมราช	ลิขิต	เขาน้อย	ยอดน้ำ	ท้องฟ้าโปร่ง ไม่มีฝนตก อากาศเย็น	นายสุเทพ โมอ่อน
	นครศรีธรรมราช	พิปูน	พิปูน	เหนือคลองระแนะ	ท้องฟ้าโปร่ง อากาศดี 15 °C	นายยุทธชัย ราชมณี
	สุราษฎร์ธานี	พนม	พนม	บางไม้เพาะ	ท้องฟ้ามีเมฆบางส่วน ไม่มีฝนตก	นายวิฑิต วงศ์สวัสดิ์
	สุราษฎร์ธานี	คีรีรัฐนิคม	น้ำทิพย์	ปากพาย	ท้องฟ้าโปร่ง อากาศดี	นายชนกพงศ์ ภูห้วยล้ำ
	ระนอง	กระบุรี	จ.ป.ร.	น้ำขาว	ท้องฟ้าโปร่ง อากาศเย็น	นายก่อพงศ์ จิตรพรหม
ระนอง	กระบุรี	จ.ป.ร.	นิคม.ฝัง 2	ท้องฟ้าโปร่ง ไม่มีฝนตก	นายสุจิตร์ เจริญชัยนุกุล	
ตะวันออก	จันทบุรี	เขาชีมภู	ตะเคียนทอง	ชำคราะห์	ท้องฟ้าโปร่ง อากาศดีตอนเช้า	นายเชิมน วรณภักดิ์
	จันทบุรี	ขลุง	ตะปอน	ตะปอนใหญ่	ท้องฟ้าโปร่ง มีแดดออก	นายวิทยา ประทุม
	จันทบุรี	มะขาม	ฉมัน	ทุ่งเพล	ท้องฟ้าสลับ มีหมอก อากาศเย็น	นายไชโย สุวรรณศรี
	สระแก้ว	เมืองสระแก้ว	ท่าแยก	ปางศรีดา	เข้านี้มีหมอก อากาศเย็น	นายสงกรานต์ ศรีเจียม
	ปราจีนบุรี	ประจันตคาม	โพธิ์งาม	คลองฟีนปลา	ท้องฟ้าโปร่ง อากาศเย็น	นายคำมี มังสุสัย
	ชลบุรี	บ่อทอง	พลวงทอง	เขาชะองค์	ท้องฟ้าโปร่ง อากาศเย็น	นายมานัส รัตนะ
	ชลบุรี	บ่อทอง	พลวงทอง	หลุมมะนาว	ท้องฟ้าโปร่ง อากาศเย็น ปายๆร้อน	นางสาวจุฑาทิพ จิตรหาญ
	ตราด	บ่อไร่	บ่อพลอย	บ่อไร่	ท้องฟ้าแจ่มใส อากาศเย็น	นายมานพ จิตตา
	ตราด	บ่อไร่	หนองบอน	คอแล	ท้องฟ้าโปร่ง อากาศดี	นายวิรัตน์ เชื้อปาน
กลาง	เพชรบุรี	ชะอำ	เขาใหญ่	หุบกะพง	ท้องฟ้าโปร่ง อากาศดี	นายพิชัย อยู่เย็น
	กาญจนบุรี	ทองผาภูมิ	ชะแล	ทิพยู	ท้องฟ้าโปร่ง อากาศหนาว	นายจันทน์ ทองผาไฉไล
	นครนายก	เมือง	สาริกา	สาริกา	ท้องฟ้าโปร่ง อากาศดี	นายอ่อน เชียงแสน
	ประจวบคีรีขันธ์	กุยบุรี	หาดขาม	ย่านซื่อ	ท้องฟ้าโปร่ง อากาศหนาว	นายสมพล อิงอัน
	ราชบุรี	สวนผึ้ง	ตะนาวศรี	บ่อหวี	ท้องฟ้าโปร่ง อากาศเย็น	นายทองเต็ม ทุรินตะวิริยะ
	ลพบุรี	ลำสนธิ	กุดตาเพชร	หินลาว	ท้องฟ้าโปร่ง อากาศดี	นายคำพูน วงษ์อุทร
ตะวันออก เฉียงเหนือ	นครราชสีมา	สีคิ้ว	คลองไผ่	มะค่างาม	ท้องฟ้าโปร่ง อากาศดี	นางสาวทิพย์ประภา เชยสูงเนิน
	นครราชสีมา	ปักธงชัย	สะแกราช	อบต.สะแกราช	เข้านี้มีหมอก อากาศเย็น	นายคมเพชร ศรขันขมา
	หนองบัวลำภู	สุวรรณคูหา	บ้านโคก	ทุ่งน้อย	ท้องฟ้าโปร่ง อากาศร้อน	นายน้อย นามมะ
	หนองคาย	สังคม	สังคม	โรงเรียนสังคม	มีหมอก แดดอ่อนๆ อากาศเย็น	นายสุทัศน์ ใจขาน
	ศรีสะเกษ	ภูสิงห์	ดงรัก	สันติสุข	ท้องฟ้าโปร่ง อากาศเย็น	นางสาวเบญจมาศ ธรรมพร
	อุบลราชธานี	น้ำขุ่น	โคกสะอาด	โนนยาง	ท้องฟ้าแจ่มใส อากาศเย็น	นายสง่า นันทา
	ชัยภูมิ	กุดเลาะ	ห้วยยาง	เขตรักษาพันธุ์สัตว์ป่าภูเขียว	ท้องฟ้าโปร่ง ไม่มีฝนตก	เจ้าหน้าที่ฯ

หมายเหตุ : ศูนย์ปฏิบัติการธรณีพิบัติภัย ได้ประสานงานเครือข่ายเฝ้าระวังแจ้งเตือนธรณีพิบัติภัย จำนวน 48 คน เพื่อรวบรวมข้อมูลในพื้นที่เพื่อจัดทำรายงานสถานการณ์ธรณีพิบัติภัยประจำวัน วันอังคารที่ 23 กุมภาพันธ์ พ.ศ. 2564