


วานนี้ (4 มี.ค. 64) เวลา 23.47 น. เกิดแผ่นดินไหว
ขนาด 1.1 ลึก 1 กม.บริเวณ อ.พริ้ว จ.เชียงใหม่

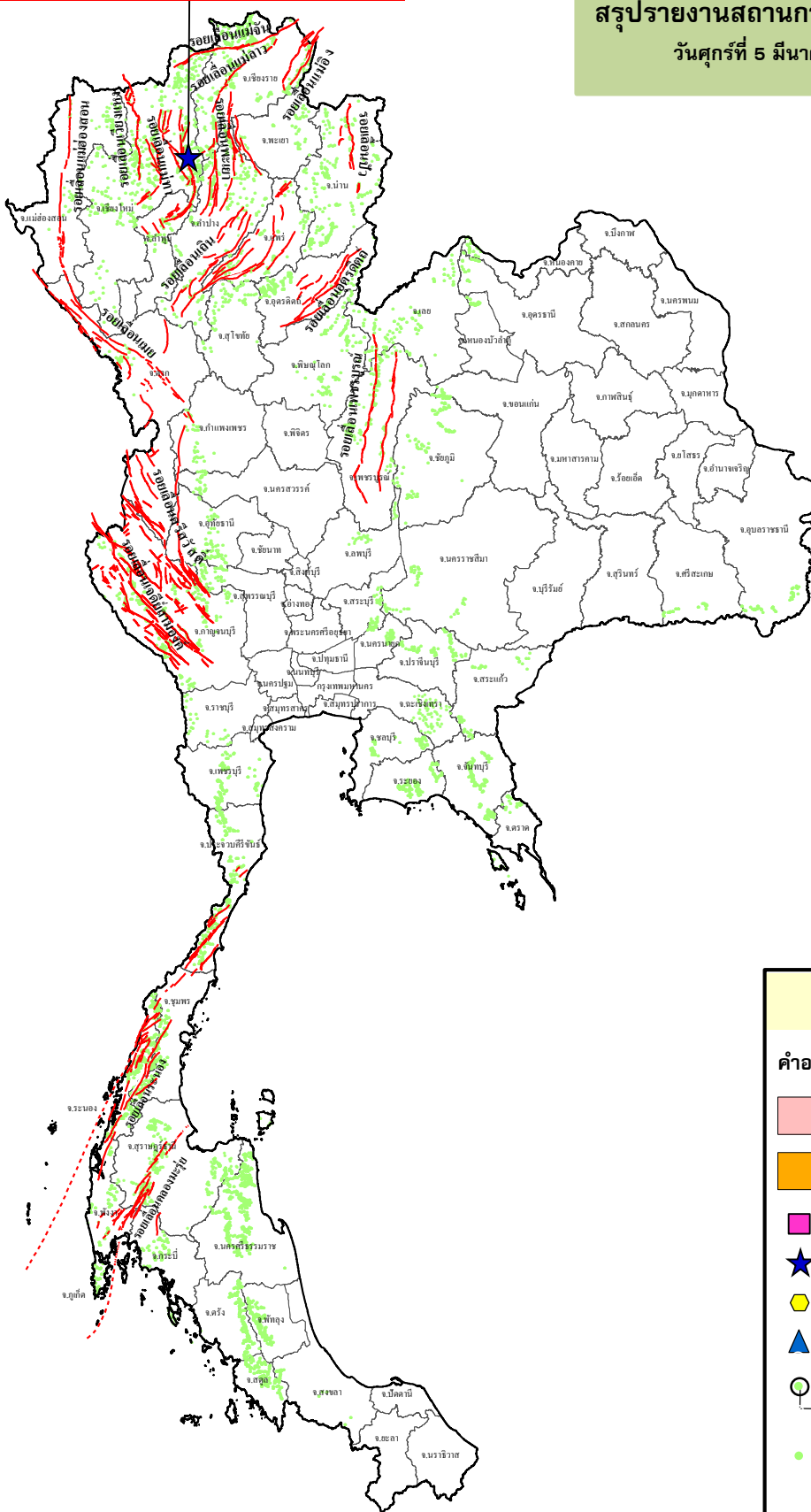


กรมทรัพยากรธรณี

สรุปรายงานสถานการณ์ธรณีพิบัติภัยประจำวัน







วันศุกร์ที่ 5 มีนาคม 2564 เวลา 09.30 น.

 ประกาศเฝ้าระวังดินถล่ม
กรมทรัพยากรธรณี
- ไม่มี



ประเภทของภัยที่เกิด

คำอธิบายสัญลักษณ์

-  พื้นที่ประกาศเฝ้าระวังดินถล่ม
-  พื้นที่คาดการณ์ปริมาณน้ำฝนที่อาจก่อให้เกิดดินถล่ม
-  ดินถล่ม/ดินไหล/หินร่วง/รอยแยก
-  จุดเหนือศูนย์เกิดแผ่นดินไหว (1)
-  สึนามิ
-  หลุมยุบ/ดินทรุดตัว
-  ปริมาณน้ำฝนในพื้นที่เสี่ยงภัยมากกว่า 100 มม. ขึ้นไป
-  อาสาสมัครเครือข่ายวัดปริมาณน้ำฝนของกรมทรัพยากรธรณี
-  รอยเลื่อนมีพลัง



รายงานสถานการณ์ธรณีพิบัติภัยประจำวัน วันศุกร์ที่ 5 มีนาคม พ.ศ. 2564 เวลา 09.30 น.



1. ประกาศกรมทรัพยากรธรณี

- ไม่มี

2. ธรณีพิบัติภัยภายในประเทศ รอบ 24 ชั่วโมง

2.1 ดินถล่ม น้ำป่าไหลหลาก ดินไหล หินร่วง รอยแยก และหลุมยุบ

- ไม่มี

2.2 แผ่นดินไหว

- วานนี้ (4 มี.ค. 64) เวลา 23.47 น. เกิดแผ่นดินไหวบนบกขนาด 1.1 ที่ระดับความลึก 1 กิโลเมตร บริเวณอำเภอพร้าว จังหวัดเชียงใหม่ สาเหตุเกิดจากการเลื่อนตัวของกลุ่มรอยเลื่อนแม่ทาที่มีการวางตัวในแนวเกือบทิศเหนือ - ใต้ ในรูปแบบการเลื่อนตัวแบบรอยเลื่อนปกติ (Normal Fault) เบื้องต้นไม่มีความเสียหาย (ที่มา: กองเฝ้าระวังแผ่นดินไหว กรมอุตุนิยมวิทยา และกรมทรัพยากรธรณี)

3. ธรณีพิบัติภัยทั่วโลก รอบ 24 ชั่วโมง ที่มีผลกระทบรุนแรง (ดินถล่ม ภูเขาไฟระเบิด แผ่นดินไหว สึนามิ หลุมยุบและอื่นๆ)

- เวลา 02.28 น. เกิดแผ่นดินไหวในทะเลขนาด 8.1 ที่ระดับความลึก 19.4 กิโลเมตร บริเวณ Kermadec Islands, New Zealand ที่ละติจูด 29.740 องศาใต้ ลองจิจูด 177.267 องศาตะวันตก ทั้งนี้ก่อนหน้านี้ได้เกิดแผ่นดินไหวหน้า (Foreshocks) ขนาด 7.3 (4 มี.ค. 64 เวลา 20.27 น.) และขนาด 7.4 (5 มี.ค.64 เวลา 00.41 น.) เกิดแผ่นดินไหวตาม (Aftershocks) จำนวน 18 ครั้ง ขนาดตั้งแต่ 5.0-6.2 (ข้อมูล ณ เวลา 06.37 น.) ทั้งนี้ได้มีการประกาศเตือนภัยสึนามิท้องถิ่นขนาดเล็ก (Local Tsunami) (ที่มา: USGS, PTWC)

4. พื้นที่ติดตามและเฝ้าระวังสถานการณ์ธรณีพิบัติภัยดินถล่มและน้ำป่าไหลหลากของกรมทรัพยากรธรณี

- เนื่องจากในพื้นที่เสี่ยงดินถล่ม มีปริมาณน้ำฝนไม่ถึงเกณฑ์การเฝ้าระวัง ประกอบกับบางพื้นที่ไม่มีฝนตก จึงไม่มีพื้นที่ติดตามสถานการณ์พิบัติภัยดินถล่มและน้ำป่าไหลหลาก

5. แนวทางการบริหาร

กรณีสถานการณ์ปกติ

- กรมทรัพยากรธรณี ร่วมกับหน่วยงานต่างๆ ที่เกี่ยวข้องดำเนินการติดตามสถานการณ์อย่างต่อเนื่องสม่ำเสมอ เพื่อให้พร้อมสำหรับการแลกเปลี่ยนและสนับสนุนข้อมูลด้านการบริหารจัดการพิบัติภัยของแต่ละหน่วยงาน และเป็นการช่วยบรรเทาและลดผลกระทบจากพิบัติภัยที่อาจเกิดขึ้นต่อชีวิตและทรัพย์สินของประชาชนอีกทางหนึ่ง
- หน่วยงานที่เกี่ยวข้องเตรียมความพร้อมเพื่อรับมือกับสถานการณ์ที่อาจเกิดขึ้นได้อย่างทัน่วงที
- แจ้งข้อมูล/ข่าวสาร/รายงาน อย่างสม่ำเสมอ

ข้อมูลสนับสนุนที่ใช้ในการวิเคราะห์ ติดตามและเฝ้าระวังธรณีพิบัติภัยดินถล่ม ศูนย์ปฏิบัติการธรณีพิบัติภัย มีดังนี้

• สภาพอากาศ (กรมอุตุนิยมวิทยา)

- พยากรณ์อากาศ 24 ชั่วโมงข้างหน้า ลมใต้และลมตะวันออกเฉียงใต้พัดนำความชื้นจากทะเลจีนใต้และอ่าวไทยเข้ามาปกคลุมภาคเหนือตอนล่าง ภาคตะวันออกเฉียงเหนือ ภาคกลาง และภาคตะวันออกเฉียงเหนือ ลักษณะเช่นนี้ทำให้บริเวณประเทศไทยตอนบนยังคงมีฝนฟ้าคะนองบางแห่ง จึงขอให้ประชาชนในบริเวณดังกล่าวระมัดระวังอันตรายจากฝนฟ้าคะนองที่อาจจะเกิดขึ้นไว้ด้วย สำหรับภาคใต้มีฝนบางแห่ง เนื่องจากลมตะวันออกเฉียงใต้พัดปกคลุมอ่าวไทย และภาคใต้

- ปริมาณน้ำฝนสูงสุดวัดได้ที่อำเภอเมือง จังหวัดกำแพงเพชร วัดได้ 32.8 มม. (ที่มา : สถาบันสารสนเทศทรัพยากรน้ำ (องค์การมหาชน))

• ปริมาณน้ำฝนและเกณฑ์การแจ้งเตือนจากสถานีตรวจติดตามการเคลื่อนตัวของมวลดิน ของกรมทรัพยากรธรณี จำนวน 25 สถานี

- ปริมาณน้ำฝนสูงสุดวัดได้ที่บ้านนาออก ตำบลภูฟ้า อำเภอบ่อเกลือ จังหวัดน่าน วัดได้ 4.40 มม. /ปริมาณน้ำฝนอยู่ในเกณฑ์ปกติ

• พื้นที่คาดการณ์ปริมาณน้ำฝนที่อาจก่อให้เกิดดินถล่มล่วงหน้า 3 วัน จากแบบจำลองพื้นที่อ่อนไหวต่อดินถล่มแบบพลวัต (AP Model) สำหรับศูนย์ปฏิบัติการธรณีพิบัติภัย

- ไม่มีพื้นที่คาดการณ์

หมายเหตุ AP Model เป็นการวิเคราะห์ข้อมูลเชิงสถิติของปริมาณน้ำฝนสะสมและเหตุการณ์ดินถล่มในอดีตนำมาสร้างเกณฑ์น้ำฝนสะสมวิกฤตสำหรับเฝ้าระวังและแจ้งเตือนภัยดินถล่ม ข้อมูลการคาดการณ์ปริมาณน้ำฝนล่วงหน้า 72 ชั่วโมงโดยสถาบันสารสนเทศทรัพยากรน้ำ องค์การมหาชน ได้นำมาวิเคราะห์ด้วยแบบจำลอง AP Model เพื่อคาดการณ์พื้นที่ที่จะติดตาม/เฝ้าระวังธรณีพิบัติภัยดินถล่มล่วงหน้า

• ปริมาณน้ำฝนที่วัดได้จากเครือข่ายเฝ้าระวังแจ้งเตือนธรณีพิบัติภัยในรอบ 24 ชั่วโมง (4 มี.ค. 64 เวลา 07.00 น. – 5 มี.ค. 64 เวลา 07.00 น.)

ภาค	จังหวัด / อำเภอ / ตำบล / หมู่บ้าน				ข้อมูลปริมาณน้ำฝน (รอบ 24 ชม.)	เครือข่ายฯ ทร. (ผู้รายงาน)
เหนือ	เพชรบูรณ์	หล่มสัก	น้ำขุ่น	กกโอ	ท้องฟ้ามีดครึ้ม อากาศเย็น	นายประมุข สีบสันติกุล
	เชียงราย	แม่ฟ้าหลวง	แม่สลองใน	หินแตก	ท้องฟ้าโปร่ง อากาศเย็น 12 °C	นายบุญชีพ ปัญญาศิริวงศ์
	กำแพงเพชร	คลองลาน	คลองลานพัฒนา	แปลงสี่แม่พี่ซ	ท้องฟ้าโปร่ง อากาศร้อน	นายอนุ เปรมปรี
	กำแพงเพชร	เมือง	นาบ่อคำ	ปางขนุน	ท้องฟ้าโปร่ง อากาศเย็น	นายจิระ ชัดสาย
	ตาก	แม่ระมาด	แม่ระมาด	หลายห้วย	ท้องฟ้าโปร่ง ไม่มีฝนตก	นายสมศรี มีทา
	เชียงราย	ขุนตาล	ป่าตาล	ร่องขุนเหนือ	ท้องฟ้าโปร่ง อากาศเย็น	นางกนกจันทร์ ภูเจริญ
	อุดรดิตถ์	ท่าปลา	น้ำหมั้น	ทรายงาม	ท้องฟ้าโปร่ง อากาศเย็น	นายประสิทธิ์ ทองหล่อ
	ลำปาง	งาว	บ้านร้อง	แม่งาวใต้	ท้องฟ้าโปร่ง อากาศเย็น	นายเอกวิศ ปัญญาดี
	ลำปาง	งาว	บ้านร้อง	ปากบอก	ท้องฟ้าโปร่ง อากาศเย็น	น.ส.กัลยา รัตนะสิทธิวงศ์
	ใต้	กระบี่	เมือง	เขาคราม	ทุ่ง	วัดปริมาณน้ำฝนได้ 1 มม.
ระนอง		จ.ป.ร.	กระบุรี	นิคมฝั่ง 2	ท้องฟ้าโปร่ง ไม่มีฝนตก	นายสุจิตร์ เจริญชัยนุชกุล
พังงา		กะปง	เหล	ช้างเขือ	ท้องฟ้าโปร่ง ไม่มีฝนตก	นายจิตร แสงทอง
พัทลุง		ศรีนครินทร์	ลำสินธุ์	โตน	ท้องฟ้าโปร่ง อากาศเย็น	นายวิโรจน์ ทองคำ
สุราษฎร์ธานี		คีรีรัฐนิคม	น้ำหัก	ปากพาย	ท้องฟ้าโปร่ง ไม่มีฝนตก	นายชนกพงศ์ ภูห้วยลำ
ชุมพร		เมือง	บ้านนา	โนงวม	ท้องฟ้าโปร่ง ไม่มีฝนตก	นายสุรินทร์ ทวยนาค
ตรัง		ห้วยยอด	ปากแจ่ม	ลำแพะ	ท้องฟ้าโปร่ง ไม่มีฝนตก	นายพินิจ ชูชื่น
ตะวันออก	นครนายก	บ้านนา	เขาเพิ่ม	เขาเพิ่ม	วัดปริมาณน้ำฝนได้ 90 มม.	นายไพฑูรย์ บุญยั้ง
	ชลบุรี	เขาคันทรง	ศรีราชา	หุบบอน	ท้องฟ้าโปร่ง อากาศร้อน	นางอุษา บุหรีทอง
	ปราจีนบุรี	นาดี	นาดี	เสี้ยว	ท้องฟ้าโปร่ง อากาศร้อน	นายสนั่น หงษ์มั่ง
	ตราด	บ่อไร่	หนองบอน	คอแล	ท้องฟ้าโปร่ง อากาศร้อน	นายบุญมัน ไชยะวงษ์
	ชลบุรี	บ่อทอง	พลวงทอง	หลุมมะนาว	ท้องฟ้าโปร่ง อากาศร้อน	นางจุฑาทิพ จิตรหาญ
	สระแก้ว	วังน้ำเย็น	ทุ่งมหาเจริญ	หนองเรือ	ท้องฟ้าโปร่ง ไม่มีฝนตก	นายวิรัช พงษ์สุวรรณ
กลาง	ประจวบคีรีขันธ์	เมือง	ห้วยทราย	โป่งเกตุ	ท้องฟ้าโปร่ง อากาศดี	นายจำลอง เทพทับทิม
	สระบุรี	มวกเหล็ก	มิตรภาพ	คลองระบั้ง	ท้องฟ้าครึ้ม มีเมฆมาก	นายอุทัย ศรีสุริยพงศ์
	เพชรบุรี	หนองหญ้าปล้อง	ยางน้ำกาดใต้	พุกлубน	ท้องฟ้าโปร่ง อากาศดี	นายวสันต์ กระทอง
	สุพรรณบุรี	ด่านช้าง	ห้วยถ้ำ	ห้วยถ้ำ	ท้องฟ้าโปร่ง อากาศดี	นายอเนก ปั่นสินวล
ตะวันออก เฉียงเหนือ	เลย	ภูเรือ	ท่าศาลา	โนนสว่าง	วัดปริมาณน้ำฝนได้ 10 มม.	นายใบ สุตียะวัน
	เลย	ภูกระดึง	ศรีฐาน	อีเลิศ	ท้องฟ้าโปร่ง อากาศเย็น	นายบุญเสียง คำมงคล
	เลย	ภูกระดึง	ศรีฐาน	น้ำพอง	ท้องฟ้าโปร่ง อากาศเย็น	นายเหลาทอง กันโส
	อุบลราชธานี	นาจะหลวย	บ้านตุม	ทุ่งเงิน	ท้องฟ้าโปร่ง อากาศร้อน	นายวิระชัย โกษา
	อุบลราชธานี	นาจะหลวย	นาจะหลวย	แก้งเรือง	ท้องฟ้าโปร่ง อากาศร้อน	นางพิศมัย พันยศ
	อุดรธานี	น้ำโสม	น้ำโสม	แสงทองพัฒนา	ท้องฟ้ามีดครึ้ม อากาศเย็น	นายเสมียน คำใบ
	หนองคาย	สังคม	บ้านม่วง	ตาดเสริม	ท้องฟ้ามีดครึ้ม มีฝนตกปรอยๆ	นายทรงเดช พลท่า
	ขอนแก่น	ภูผาม่าน	วังสาบ	หนองแห้ว	ท้องฟ้าโปร่ง อากาศดี	นายเมืองสิงห์ มงคล
	ศรีสะเกษ	ภูสิงห์	ดงรัก	คูสีแจ	ท้องฟ้าโปร่ง อากาศดี	นายวิชัย นามวิชา

หมายเหตุ : ศูนย์ปฏิบัติการธรณีพิบัติภัย ได้ประสานงานเครือข่ายเฝ้าระวังแจ้งเตือนธรณีพิบัติภัย จำนวน 35 คน เพื่อรวบรวมข้อมูลในพื้นที่เพื่อจัดทำรายงานสถานการณ์ธรณีพิบัติภัยประจำวัน วันศุกร์ที่ 5 มีนาคม พ.ศ. 2564