

วานนี้ (21 เม.ย. 64) เวลา 11.24 น. แผ่นดินไหวบนบก
ขนาด 1.9 ลึก 2 กม. บริเวณ อ.เชียงดาว จ.เชียงใหม่



กรมทรัพยากรธรณี

สรุปรายงานสถานการณ์ธรณีพิบัติภัยประจำวัน

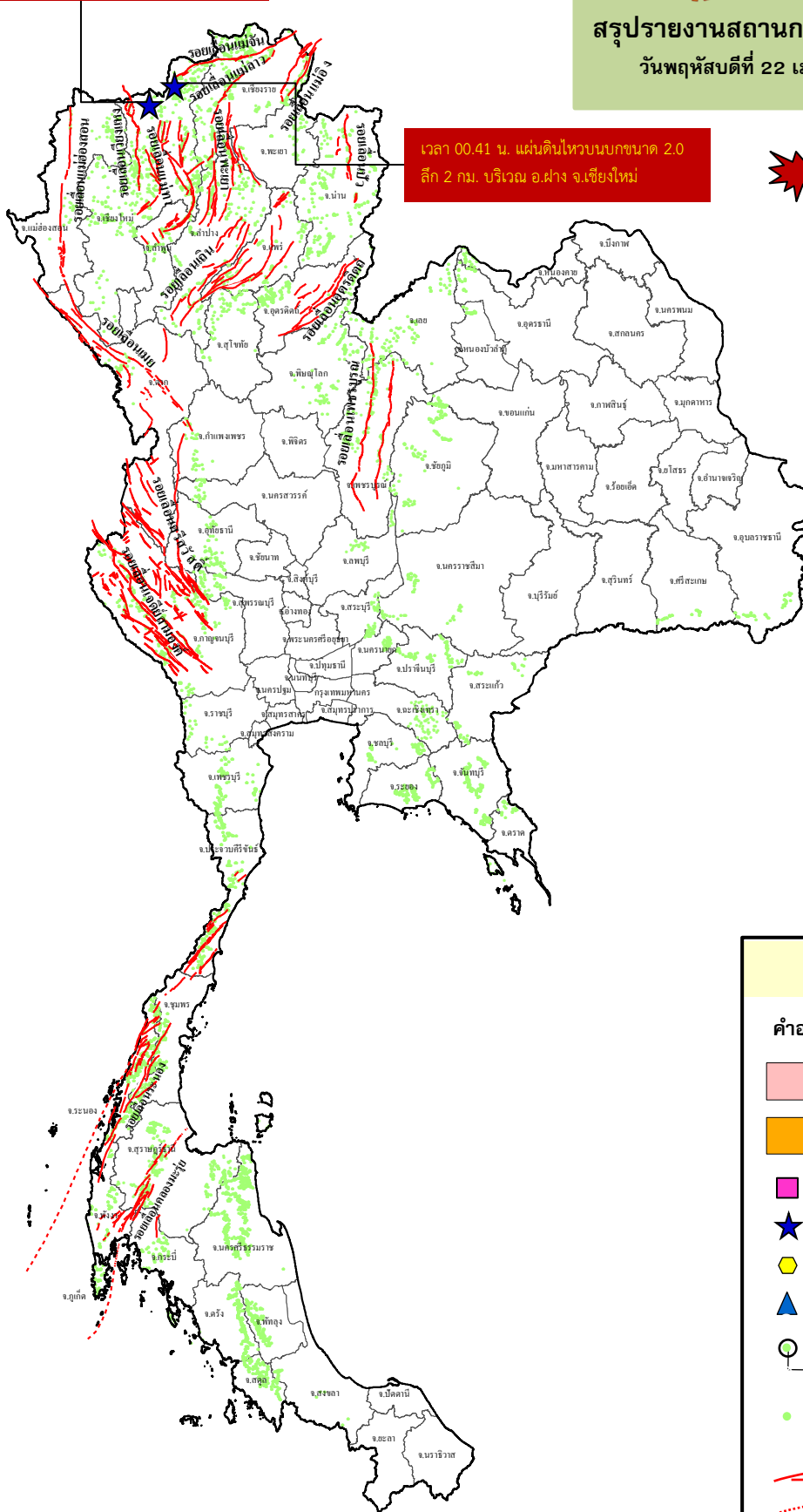
วันพฤหัสบดีที่ 22 เมษายน 2564 เวลา 09.30 น.

เวลา 00.41 น. แผ่นดินไหวบนบกขนาด 2.0
ลึก 2 กม. บริเวณ อ.ฝาง จ.เชียงใหม่



ประกาศเฝ้าระวังดินถล่ม
กรมทรัพยากรธรณี

- ไม่มี



ประเภทของภัยที่เกิด

คำอธิบายสัญลักษณ์

- พื้นที่ประกาศเฝ้าระวังดินถล่ม
- พื้นที่คาดการณ์ปริมาณน้ำฝนที่อาจก่อให้เกิดดินถล่ม
- ดินถล่ม/ดินไหล/หินร่วง/รอยแยก
- จุดเหนือศูนย์เกิดแผ่นดินไหว (2)
- สึนามิ
- หลุมยุบ/ดินทรุดตัว
- ปริมาณน้ำฝนในพื้นที่เสี่ยงภัยมากกว่า 100 มม. ขึ้นไป
- อาสาสมัครเครือข่ายวัดปริมาณน้ำฝนของกรมทรัพยากรธรณี
- รอยเลื่อนมีพลัง
- รอยเลื่อนมีพลังโดยประมาณ



รายงานสถานการณ์ธรณีพิบัติภัยประจำวัน
วันพฤหัสบดีที่ 22 เมษายน พ.ศ. 2564 เวลา 09.30 น.



1. ประกาศกรมทรัพยากรธรณี

- ไม่มี

2. ธรณีพิบัติภัยภายในประเทศ รอบ 24 ชั่วโมง

2.1 ดินถล่ม น้ำป่าไหลหลาก ดินไหล หินร่วง รอยแยก และหลุมยุบ

- ไม่มี

2.2 แผ่นดินไหว

- เวลา 00.41 น. เกิดแผ่นดินไหวบนบกขนาด 2.0 ที่ระดับความลึก 2 กิโลเมตร บริเวณ อำเภอฝาง จังหวัดเชียงใหม่ สาเหตุเกิดจากการเลื่อนตัวของกลุ่มรอยเลื่อนแม่จัน ในรูปแบบการเลื่อนตามแนวระนาบเหลื่อมซ้าย (Left lateral strike slip fault) เป็นรอยเลื่อนที่มีแนวการวางตัวในทิศเกือบทิศตะวันตก-ตะวันออก มีมุมเอียงเทค่อนข้างชันไปทางทิศเหนือ แผ่นดินไหวครั้งนี้ไม่มีรายงานการรับรู้ถึงแรงสั่นสะเทือนและความเสียหาย (ที่มา : กองเฝ้าระวังแผ่นดินไหว กรมอุตุนิยมวิทยา และกรมทรัพยากรธรณี)

- วานนี้ (21 เม.ย. 64) เวลา 11.24 น. เกิดแผ่นดินไหวบนบกขนาด 1.9 ที่ระดับความลึก 2 กิโลเมตร บริเวณอำเภอเชียงดาว จังหวัดเชียงใหม่ สาเหตุเกิดจากการเลื่อนตัวของกลุ่มรอยเลื่อนแม่ทา ที่มีการวางตัวในทิศเหนือ-ใต้ คล้ายอักษรตัวเอส และเลื่อนตัวตามแนวระนาบเหลื่อมขวา (Right lateral strike slip fault) แผ่นดินไหวครั้งนี้ไม่มีรายงานการรับรู้ถึงแรงสั่นสะเทือนและความเสียหาย (ที่มา : กองเฝ้าระวังแผ่นดินไหว กรมอุตุนิยมวิทยา และกรมทรัพยากรธรณี)

3. ธรณีพิบัติภัยทั่วโลก รอบ 24 ชั่วโมง ที่มีผลกระทบรุนแรง (ดินถล่ม ภูเขาไฟระเบิด แผ่นดินไหว สึนามิ หลุมยุบและอื่นๆ)

- ไม่มี

4. พื้นที่ติดตามและเฝ้าระวังสถานการณ์ธรณีพิบัติภัยดินถล่มและน้ำป่าไหลหลากของกรมทรัพยากรธรณี

- เนื่องจากในพื้นที่เสี่ยงดินถล่ม มีปริมาณน้ำฝนไม่ถึงเกณฑ์การเฝ้าระวัง ประกอบกับบางพื้นที่ไม่มีฝนตก จึงไม่มีพื้นที่ติดตามสถานการณ์พิบัติภัยดินถล่มและน้ำป่าไหลหลาก

5. แนวทางการบริหาร

กรณีสถานการณ์ปกติ

- กรมทรัพยากรธรณี ร่วมกับหน่วยงานต่างๆ ที่เกี่ยวข้องดำเนินการติดตามสถานการณ์อย่างต่อเนื่องสม่ำเสมอ เพื่อให้พร้อมสำหรับการแลกเปลี่ยนและสนับสนุนข้อมูลด้านการบริหารจัดการพิบัติภัยของแต่ละหน่วยงาน และเป็นการช่วยบรรเทาและลดผลกระทบจากพิบัติภัยที่อาจเกิดขึ้นต่อชีวิตและทรัพย์สินของประชาชนอีกทางหนึ่ง
- หน่วยงานที่เกี่ยวข้องเตรียมความพร้อมเพื่อรับมือกับสถานการณ์ที่อาจเกิดขึ้นได้อย่างทัน่วงที
- แจ้งข้อมูล/ข่าวสาร/รายงาน อย่างสม่ำเสมอ

ข้อมูลสนับสนุนที่ใช้ในการวิเคราะห์ ติดตามและเฝ้าระวังธรณีพิบัติภัยดินถล่ม ศูนย์ปฏิบัติการธรณีพิบัติภัย มีดังนี้

• สภาพอากาศ (กรมอุตุนิยมวิทยา)

- พยากรณ์อากาศ 24 ชั่วโมงข้างหน้า บริเวณประเทศไทยมีฝนฟ้าคะนองบางแห่ง กับมีอากาศร้อนถึงร้อนจัดในตอนกลางวัน เนื่องจากมีความกดอากาศต่ำเนื่องจากความร้อนปกคลุมประเทศไทยตอนบน ประกอบกับลมตะวันตกเฉียงใต้ยังคงพัดนำความชื้นจากทะเลอันดามันและอ่าวไทยเข้ามาปกคลุมภาคตะวันออกเฉียงเหนือ ภาคกลาง ภาคตะวันออก รวมทั้งกรุงเทพมหานครและปริมณฑล และภาคใต้ ขอให้ประชาชนบริเวณดังกล่าวระมัดระวังอันตรายจากฝนฟ้าคะนองไว้ด้วย

อนึ่ง พายุไต้ฝุ่น “ซูริแค” บริเวณมหาสมุทรแปซิฟิกหรือทางด้านตะวันออกเฉียงเหนือของประเทศฟิลิปปินส์มีแนวโน้มเคลื่อนตัวไปทางทิศเหนือโดยจะออกห่างจากประเทศฟิลิปปินส์มากยิ่งขึ้น พายุนี้ไม่ส่งผลกระทบต่อลักษณะอากาศของประเทศไทย

- ปริมาณน้ำฝนสูงสุดวัดได้ที่สถานีอำเภอเมือง จังหวัดตราด 20.3 มม. (ที่มา : กรมอุตุนิยมวิทยา)

• ปริมาณน้ำฝนและเกณฑ์การแจ้งเตือนจากสถานีตรวจติดตามการเคลื่อนตัวของมวลดิน ของกรมทรัพยากรธรณี จำนวน 25 สถานี

- ปริมาณน้ำฝนสูงสุดวัดได้ที่สำนักสงฆ์ตอยเทพนิมิต ตำบลปาดทอง อำเภอเกาะกู่ จังหวัดภูเก็ต 4.6 มม./ปริมาณน้ำฝนอยู่ในเกณฑ์ปกติ

• พื้นที่คาดการณ์ปริมาณน้ำฝนที่อาจก่อให้เกิดดินถล่มล่วงหน้า 3 วัน จากแบบจำลองพื้นที่อ่อนไหวต่อดินถล่มแบบพลวัต (AP Model)

สำหรับศูนย์ปฏิบัติการธรณีพิบัติภัย

- ไม่มีพื้นที่คาดการณ์

หมายเหตุ AP Model เป็นการวิเคราะห์ข้อมูลเชิงสถิติของปริมาณน้ำฝนสะสมและเหตุการณ์ดินถล่มในอดีตนำมาสร้างเกณฑ์น้ำฝนสะสมวิกฤตสำหรับเฝ้าระวังและแจ้งเตือนภัยดินถล่ม ข้อมูลการคาดการณ์ปริมาณน้ำฝนล่วงหน้า 72 ชั่วโมง โดยสถาบันสารสนเทศทรัพยากรน้ำ องค์การมหาชน ได้นำมาวิเคราะห์ด้วยแบบจำลอง AP Model เพื่อคาดการณ์พื้นที่ที่จะติดตาม/เฝ้าระวังธรณีพิบัติภัยดินถล่มล่วงหน้า

• ปริมาณน้ำฝนที่วัดได้จากเครือข่ายเฝ้าระวังแจ้งเตือนธรณีพิบัติภัยในรอบ 24 ชั่วโมง (21 เม.ย. 64 เวลา 07.00 น. – 22 เม.ย. 64 เวลา 07.00 น.)

ภาค	จังหวัด / อำเภอ / ตำบล / หมู่บ้าน				ข้อมูลปริมาณน้ำฝน (รอบ 24 ชม.)	เครือข่ายฯ ทธ. (ผู้รายงาน)
เหนือ	น่าน	บ่อเกลือ	บ่อเกลือใต้	ฝักเหือก	ท้องฟ้าโปร่ง อากาศดี 19 °C	นางอุบลรัตน์ ลำน้ำน้อย
	แพร่	ลอง	หัวทุ่ง	นาอูน่อง	ท้องฟ้าโปร่ง อากาศดี 26 °C	นายเกษม ฝั้นแบน
	อุตรดิตถ์	ท่าปลา	น้ำหมั้น	ทรายงาม	ท้องฟ้าโปร่ง อากาศดี 24 °C	นายประสิทธิ์ ทองหล่อ
	เพชรบูรณ์	เมือง	ป่าเลา	พลา	ท้องฟ้าโปร่ง อากาศร้อน	นายอนุรักษ์ ทับร่อง
	ลำพูน	แม่ทา	ทากาศ	ดอยแซ่	ท้องฟ้าโปร่ง อากาศร้อน	นายสุทัศน์ นันทากาศ
	เชียงใหม่	ฝาง	แม่คะ	หนองฮ่าง	ท้องฟ้าโปร่ง อากาศร้อน	นายบุญตัน โป่งปันตะ
	เชียงใหม่	อมก๋อย	นาเกียน	อุตุ้ม	ท้องฟ้าโปร่ง อากาศดี	นายกฤษดา เพชรไชยา
	เชียงใหม่	หางดง	บ้านปง	ปงใต้	ท้องฟ้าโปร่ง อากาศดี 24 °C	นายวรวิทย์ อินก้อน
	ลำปาง	งาว	บ้านร้อง	ร้องพัฒนา	ท้องฟ้าโปร่ง อากาศร้อน	นางสาวสายฝน เชียงทอง
	ใต้	ตรัง	ห้วยยอด	ปากแจ่ม	ปากแจ่ม	วัดปริมาณน้ำฝนได้ 32 มม.
ตรัง		ห้วยยอด	ปากแจ่ม	โนเขา	วัดปริมาณน้ำฝนได้ 29 มม.	นายสมคิด นาเลื่อน
ตรัง		ห้วยยอด	ปากแจ่ม	ท่ามะปราง	วัดปริมาณน้ำฝนได้ 25 มม.	นายเจริญ สมบูรณ์
ตรัง		ห้วยยอด	ปากแจ่ม	ลำพะ	วัดปริมาณน้ำฝนได้ 22 มม.	นายพินิจ ชูชื่น
ระนอง		กระบุรี	จ.ป.ร.	นิคมฝั่ง 2	วัดปริมาณน้ำฝนได้ 22 มม.	นายสุจิตร์ เจริญชัยนุชกุล
ตรัง		ห้วยยอด	ปากแจ่ม	หน้าเขา	วัดปริมาณน้ำฝนได้ 16 มม.	นางบุญเย็น อ้นชัย
นครศรีธรรมราช		ลิซูล	เขาน้อย	ยอดน้ำ	วัดปริมาณน้ำฝนได้ 15 มม.	นายสุเทพ โมอ่อน
นครศรีธรรมราช		ช้างกลาง	ช้างกลาง	ท่าแพ	ท้องฟ้าโปร่ง อากาศดี	นางสมจิตร สีนภูมิ
ระนอง		กระบุรี	จ.ป.ร.	คลองจันพัฒนา	ท้องฟ้าหazy มีหมอกหนา	นางแสงจันทร์ ดวงแก้ว
ชุมพร		สวี	วิสัยใต้	พริกแพรง	ท้องฟ้าโปร่ง อากาศร้อน	นายสุริยันต์ สุริยา
พังงา	กะปง	เหล	ช้างเขือ	ท้องฟ้าโปร่ง ไม่มีฝนตก	นายจรีต แสงทอง	
สุราษฎร์ธานี	คีรีรีฐนิคม	น้ำหัก	ปากพาย	ท้องฟ้าโปร่ง ไม่มีฝนตก	นายชนกพงศ์ ภูห้วยล่า	
ตะวันออก	ตราด	เกาะช้าง	ฐานปฏิบัติการเฝ้าระวังที่ 4 (ไถ่แบ)		ท้องฟ้าโปร่ง อากาศร้อน	นายลือชัย ศรีไสยาสน์
	ชลบุรี	ศรีราชา	เขาคันทรง	หุบบอน	ท้องฟ้าโปร่ง อากาศร้อน	นางศรีไพร พูลผกา
	ระยอง	เมือง	สำนักทอง	สำนักทอง	ท้องฟ้าโปร่ง อากาศร้อน	นายสมบูรณ์ บุญประกอบ
	ฉะเชิงเทรา	สนามชัยเขต	ท่ากระดาน	คลองเตย	ท้องฟ้าโปร่ง อากาศร้อน	นายไทร สุทธานัน
	จันทบุรี	ขลุง	ตรอกนอง	ตรอกนองกลาง	ท้องฟ้าโปร่ง อากาศร้อน	นายธัญพิสิษฐ์ ศรีสุข
	จันทบุรี	ขลุง	ตะปอน	ไร่วรรณ	มีเมฆบางส่วน อากาศร้อน	นายไพบูลย์ วัฒนะ
กลาง	กาญจนบุรี	สังขละบุรี	ปรางค์	ยางขาว	ท้องฟ้าครึ้ม อากาศเย็น	นายธวัชชัย อิมสุข
	ประจวบคีรีขันธ์	หัวหิน	บึงนคร	ท่าไม้ลาย	ท้องฟ้าครึ้ม ฝนตกปรอยๆ	นายทรงภพ คงกระพันธ์
	เพชรบุรี	หนองหญ้าปล้อง	ยางน้ำก่ดใต้	พลูพลูบน	ท้องฟ้าโปร่ง อากาศร้อน	นายวสันต์ กระทอง
	สระบุรี	มวกเหล็ก	มิตรภาพ	คันตะเคียน	ท้องฟ้าโปร่ง อากาศร้อน	นายมงคล เสมียนรัมย์
	สุพรรณบุรี	ด่านช้าง	นิคมกระเสียว	หุบตาอัน	ท้องฟ้าโปร่ง อากาศร้อน	นางลินนา เทพบุตร
ตะวันออก เฉียงเหนือ	ชัยภูมิ	คอนสาร	ทุ่งลุยลาย	ขสป.ภูเขียว	วัดปริมาณน้ำฝนได้ 20 มม.	นายทรงกลด สุนทร
	ศรีสะเกษ	ภูสิงห์	ดงรัก	ขสป.ห้วยศาลา	ท้องฟ้าโปร่ง อากาศร้อน	นายชมภู แววสระ
	นครราชสีมา	สีคิ้ว	หนองน้ำใส	หนองแห้ง	ท้องฟ้าโปร่ง อากาศร้อน	นายสุพัฒน์ ไชยดลุน
	นครราชสีมา	สีคิ้ว	คลองไผ่	ซบศรีจันทร์	ท้องฟ้าโปร่ง อากาศดี	นางไกล่รุ่ง สีนชม
	อุบลราชธานี	นาจะหลวย	บ้านตุม	ทุ่งเงิน	ท้องฟ้าโปร่ง อากาศดี	นายวิระชัย โภษา
	เลย	ด่านซ้าย	วังยาว	คำขุนราษฎร์	ท้องฟ้าโปร่ง อากาศร้อน	นายบุญธรรม คำแปลง
	เลย	นาแห้ว	แสงภา	ห้วยน้ำฝัก	ท้องฟ้าโปร่ง มีหมอกเล็กน้อย	นายสง่า บุญธรรม
	เลย	ภูกระดึง	ศรีฐาน	น้ำพอง	ท้องฟ้าโปร่ง อากาศเย็น	นายทองเหลา กันโส

หมายเหตุ : ศูนย์ปฏิบัติการธรณีพิบัติภัย ได้ประสานงานเครือข่ายเฝ้าระวังแจ้งเตือนธรณีพิบัติภัย จำนวน 40 คน เพื่อรวบรวมข้อมูลในพื้นที่เพื่อจัดทำรายงานสถานการณ์ธรณีพิบัติภัยประจำวัน วันพฤหัสบดีที่ 22 เมษายน พ.ศ. 2564