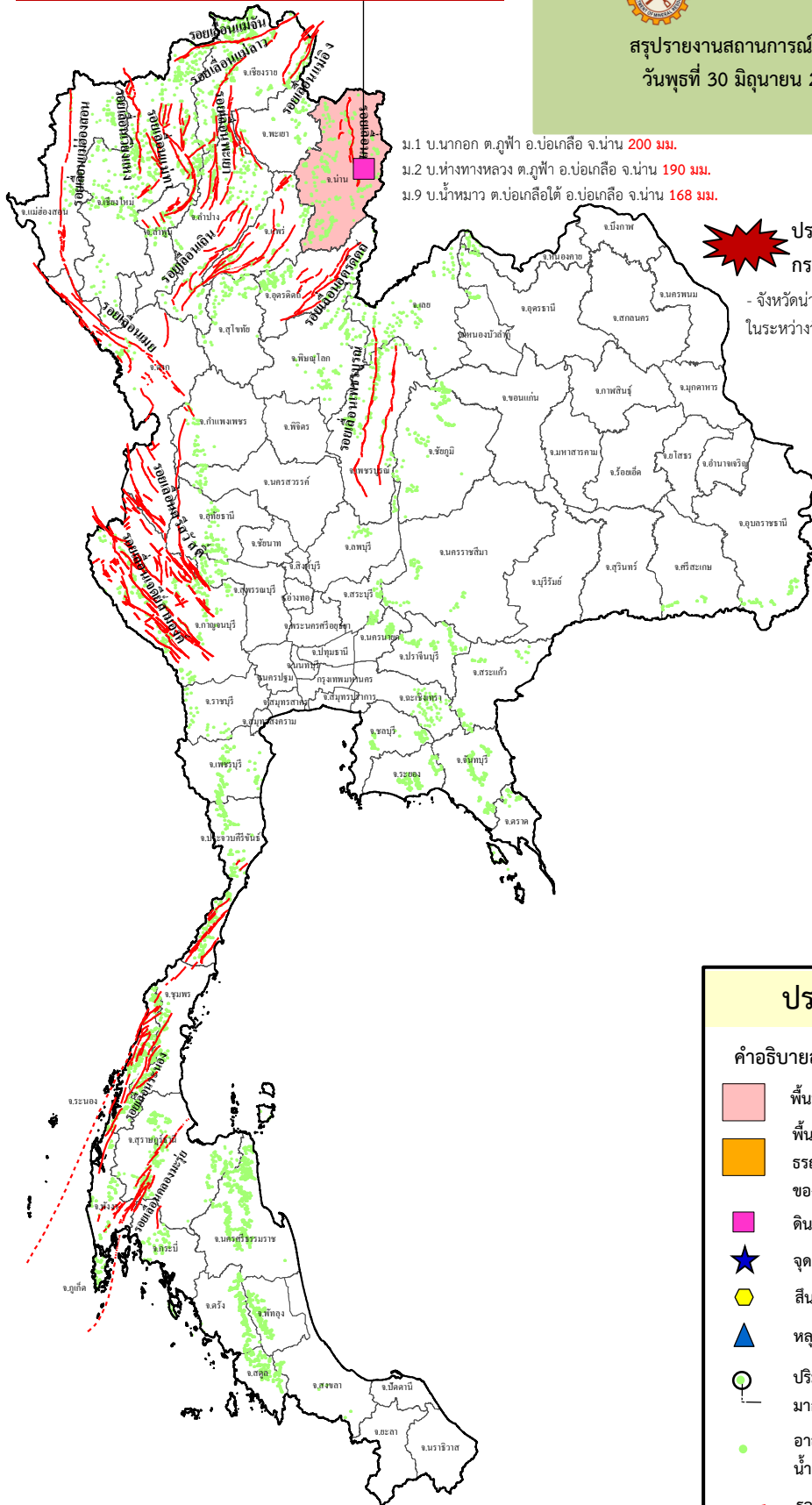




กรมทรัพยากรธรณี

สรุปรายงานสถานการณ์ธรณีพิบัติภัยประจำวัน
วันที่ 30 มิถุนายน 2564 เวลา 10.30 น.



- ม.1 บ.นากอก ต.ภูฟ้า อ.บ่อเกลือ จ.น่าน 200 มม.
- ม.2 บ.ท่าทางหลวง ต.ภูฟ้า อ.บ่อเกลือ จ.น่าน 190 มม.
- ม.9 บ.น้ำหมาว ต.บ่อเกลือใต้ อ.บ่อเกลือ จ.น่าน 168 มม.

ประกาศเฝ้าระวังดินถล่ม
กรมทรัพยากรธรณี
- จังหวัดน่าน เฝ้าระวังภัยดินถล่มและน้ำป่าไหลหลาก
ในระหว่างวันที่ 30 มิถุนายน - 1 กรกฎาคม 2564

ประเภทของภัยที่เกิด

- คำอธิบายสัญลักษณ์
- พื้นที่ประกาศเฝ้าระวังดินถล่ม (1)
 - พื้นที่ติดตามและเฝ้าระวังสถานการณ์ธรณีพิบัติภัยดินถล่มและน้ำป่าไหลหลากของกรมทรัพยากรธรณี (1)
 - ดินถล่ม/ดินโคลน/หินร่วง/รอยแยก (1)
 - จุดเหนือศูนย์เกิดแผ่นดินไหว
 - สีนามิ
 - หลุมยุบ/ดินทรุดตัว
 - ปริมาณน้ำฝนในพื้นที่เสี่ยงภัยมากกว่า 100 มม. ขึ้นไป (3)
 - อาสาสมัครเครือข่ายวัดปริมาณน้ำฝนของกรมทรัพยากรธรณี
 - รอยเลื่อนมีพลัง
 - รอยเลื่อนมีพลังโดยประมาณ



รายงานสถานการณ์ธรณีพิบัติภัยประจำวัน วันที่ 30 มิถุนายน พ.ศ. 2564 เวลา 10.30 น.



1. ประกาศกรมทรัพยากรธรณี

- ออกประกาศฉบับที่ 7/2564 ขอให้อาสาสมัครเครือข่ายเฝ้าระวังแจ้งเตือนธรณีพิบัติภัยพื้นที่จังหวัดน่าน เฝ้าระวังภัยดินถล่มและน้ำป่าไหลหลาก ในระหว่างวันที่ 30 มิถุนายน – 1 กรกฎาคม 2564

2. ธรณีพิบัติภัยภายในประเทศ รอบ 24 ชั่วโมง

2.1 ดินถล่ม น้ำป่าไหลหลาก ดินไหล หินร่วง รอยแยก และหลุมยุบ

- ดินไหล : จังหวัดน่าน ช่วงเวลาประมาณ 01.00 – 04.00 น. เกิดฝนตกหนัก วัดปริมาณน้ำฝนได้ 190 มม. ทำให้เกิดดินไหลปิดทับเส้นทางบริเวณพื้นที่หมู่ 2 บ้านท่าทางหลวง ตำบลภูฟ้า อำเภอปัว จังหวัดน่าน ไม่มีความเสียหายต่อชีวิตและทรัพย์สินของประชาชน (ที่มา : นายอภิวัฒน์ งามนิธิปัญญากุล เครือข่ายฯ ทธ.)

2.2 แผ่นดินไหว

- ไม่มี

3. ธรณีพิบัติภัยทั่วโลก รอบ 24 ชั่วโมง ที่มีผลกระทบรุนแรง (ดินถล่ม ภูเขาไฟระเบิด แผ่นดินไหว สึนามิ หลุมยุบและอื่นๆ)

- ไม่มี

4. พื้นที่ติดตามและเฝ้าระวังสถานการณ์ธรณีพิบัติภัยดินถล่มและน้ำป่าไหลหลากของกรมทรัพยากรธรณี

- เนื่องจากในพื้นที่เสี่ยงภัยดินถล่มมีฝนตกต่อเนื่อง โดยเฉพาะในบริเวณภาคเหนือ จังหวัดน่าน ศูนย์ปฏิบัติการธรณีพิบัติภัยจึงได้ทำการเฝ้าระวังและติดตามสถานการณ์ธรณีพิบัติภัยดินถล่มและน้ำป่าไหลหลากเป็นพิเศษ และจะทำการแจ้งอาสาสมัครเครือข่ายในพื้นที่เสี่ยงภัยต่อไป

5. แนวทางการบริหาร

กรณีสถานการณ์ปกติ

- กรมทรัพยากรธรณี ร่วมกับหน่วยงานต่างๆ ที่เกี่ยวข้องดำเนินการติดตามสถานการณ์อย่างต่อเนื่องสม่ำเสมอ เพื่อให้พร้อมสำหรับการแลกเปลี่ยนและสนับสนุนข้อมูลด้านการบริหารจัดการพิบัติภัยของแต่ละหน่วยงาน และเป็นการช่วยบรรเทาและลดผลกระทบจากพิบัติภัยที่อาจเกิดขึ้นต่อชีวิตและทรัพย์สินของประชาชนอีกทางหนึ่ง
- หน่วยงานที่เกี่ยวข้องเตรียมความพร้อมเพื่อรับมือกับสถานการณ์ที่อาจเกิดขึ้นได้อย่างทันท่วงที
- แจ้งข้อมูล/ข่าวสาร/รายงาน อย่างสม่ำเสมอ

ข้อมูลสนับสนุนที่ใช้ในการวิเคราะห์ ติดตามและเฝ้าระวังธรณีพิบัติภัยดินถล่ม ศูนย์ปฏิบัติการธรณีพิบัติภัย มีดังนี้

• สภาพอากาศ (กรมอุตุนิยมวิทยา)

- พยากรณ์อากาศ 24 ชั่วโมงข้างหน้า หย่อมความกดอากาศต่ำยังคงปกคลุมบริเวณประเทศลาวและเวียดนามตอนบน ทำให้ภาคตะวันออกเฉียงเหนือตอนบนมีฝนตกหนักบางพื้นที่ ในขณะที่มรสุมตะวันตกเฉียงใต้พัดปกคลุมทะเลอันดามัน ประเทศไทย และอ่าวไทย ทำให้ภาคเหนือ ภาคกลาง ภาคตะวันออก และภาคใต้ รวมทั้งกรุงเทพมหานครและปริมณฑล มีฝนฟ้าคะนองเกิดขึ้นในระยะนี้

ส่วนคลื่นลมบริเวณทะเลอันดามันและอ่าวไทยตอนบนมีคลื่นสูงประมาณ 1 เมตร บริเวณที่มีฝนฟ้าคะนองคลื่นสูง 1-2 เมตร

- ปริมาณน้ำฝนสูงสุดวัดได้ที่อำเภอเมือง จังหวัดสตูล 94.5 มม. (ที่มา : กรมอุตุนิยมวิทยา)

• ปริมาณน้ำฝนและเกณฑ์การแจ้งเตือนจากสถานีตรวจติดตามการเคลื่อนตัวของมวลดิน ของกรมทรัพยากรธรณี จำนวน 25 สถานี

- ปริมาณน้ำฝนสูงสุดวัดได้ที่สถานีบ้านนาออก ตำบลภูฟ้า อำเภอปัว จังหวัดน่าน 221.40 มม./ปริมาณน้ำฝนอยู่ในเกณฑ์ต้องอพยพ

• พื้นที่คาดการณ์ปริมาณน้ำฝนที่อาจก่อให้เกิดดินถล่มล่วงหน้า 3 วัน จากแบบจำลองพื้นที่อ่อนไหวต่อดินถล่มแบบพลวัต (AP Model)

สำหรับศูนย์ปฏิบัติการธรณีพิบัติภัย

- จังหวัดน่าน /เฝ้าระวังในระยะ 2 - 3 วันนี้

หมายเหตุ AP Model เป็นการวิเคราะห์ข้อมูลเชิงสถิติของปริมาณน้ำฝนสะสมและเหตุการณ์ดินถล่มในอดีตนำมาสร้างเกณฑ์น้ำฝนสะสมวิกฤตสำหรับเฝ้าระวังและแจ้งเตือนภัยดินถล่ม ข้อมูลการคาดการณ์ปริมาณน้ำฝนล่วงหน้า 72 ชั่วโมง โดยสถาบันสารสนเทศทรัพยากรน้ำ (องค์การมหาชน) ได้นำมาวิเคราะห์ด้วยแบบจำลอง AP Model เพื่อคาดการณ์พื้นที่ที่จะติดตาม/เฝ้าระวังธรณีพิบัติภัยดินถล่มล่วงหน้า

• ปริมาณน้ำฝนที่วัดได้จากเครือข่ายเฝ้าระวังแจ้งเตือนธรณีพิบัติภัยในรอบ 24 ชั่วโมง (29 มิ.ย. 64 เวลา 07.00 น. – 30 มิ.ย. 64 เวลา 07.00 น.)

ภาค	จังหวัด / อำเภอ / ตำบล / หมู่บ้าน				ข้อมูลปริมาณน้ำฝน (รอบ 24 ชม.)	เครือข่ายฯ ทธ. (ผู้รายงาน)
เหนือ	น่าน	บ่อเกลือ	ภูฟ้า	ห่างทางหลวง	วัดปริมาณน้ำฝนได้ 190 มม.	นายอภิวัฒน์ นามนิธิปัญญากุล
	น่าน	บ่อเกลือ	บ่อเกลือใต้	น้ำหมาว	วัดปริมาณน้ำฝนได้ 168 มม.	นายดอย น้ำหมาวหมอก
	น่าน	บ่อเกลือ	ภูฟ้า	ห้วยลอย	วัดปริมาณน้ำฝนได้ 85 มม.	นายสมชาย ขาเหล็ก
	เชียงใหม่	กัลยาณิวัฒนา	แจ่มหลวง	ขุนแม่รวม	วัดปริมาณน้ำฝนได้ 13 มม.	นายเอกชัย จรูญพูนมงคล
	อุตรดิตถ์	ท่าปลา	น้ำหมั้น	น้ำต๊ะ	วัดปริมาณน้ำฝนได้ 10 มม.	นายไพโรสสิทธิ์ แสนหลวง
	อุตรดิตถ์	ท่าปลา	น้ำหมั้น	ทรายางาม	วัดปริมาณน้ำฝนได้ 10 มม.	นายประสิทธิ์ ทองหล่อ
	อุตรดิตถ์	ท่าปลา	น้ำหมั้น	น้ำหมั้นใต้	วัดปริมาณน้ำฝนได้ 8 มม.	นายสุนทร สายตรง
	น่าน	บ่อเกลือ	บ่อเกลือใต้	ฝักเชือก	วัดปริมาณน้ำฝนได้ 5 มม.	นางอุบลรัตน์ ล้าน้อย
	เชียงใหม่	อมก๋อย	นาเกียน	อุตุ้ม	วัดปริมาณน้ำฝนได้ 5 มม.	นายกฤษดา ปรีชาภูวดล
	น่าน	บ่อเกลือ	ภูฟ้า	ห่างทางหลวง	ท้องฟ้ามีเมฆมาก เมื่อคืนฝนตกหนัก	นายสุวิทย์ บุญอินทร์
	เชียงใหม่	กัลยาณิวัฒนา	แจ่มหลวง	แจ่มหลวง	ท้องฟ้าครึ้ม มีเมฆมาก	นายประวิทย์ สุริยะชัยพันธ์
	ลำพูน	แม่ทา	ทากาศ	ดอยแช่	ท้องฟ้าโปร่ง อากาศดี	นายสุทัศน์ นันตากาศ
	แพร่	ลอง	หัวทุ่ง	นาอูน่อง	ท้องฟ้าโปร่ง ไม่มีฝนตก	นายเกษม ผืนแบน
เพชรบูรณ์	เมือง	ป่าเลา	พล้า	ท้องฟ้าครึ้ม มีเมฆบางส่วน	นายอนุรักษ์ ทัพร่อง	
ใต้	นครศรีธรรมราช	สิชล	เขาน้อย	ยอดน้ำ	วัดปริมาณน้ำฝนได้ 40 มม.	นายสุเทพ โมอ่อน
	พังงา	กะปง	เหล	ข้างเขือ	วัดปริมาณน้ำฝนได้ 12 มม.	นายจิตร แสงทอง
	ระนอง	กระบุรี	จ.ป.ร.	น้ำขาว	ท้องฟ้าแจ่มใส ไม่มีฝนตก	นายก่อพงศ์ จิตรพรหม
	สุราษฎร์ธานี	คีรีรัฐนิคม	น้ำหัก	ปากพวย	ท้องฟ้าแจ่มใส ไม่มีฝนตก	นายชนกพงศ์ ภูห้วยล่า
	กระบี่	เมือง	เขาคราม	ทุ่ง	ท้องฟ้าโปร่ง ไม่มีฝนตก	นายสมัย ทัดศรี
	ตรัง	ห้วยยอด	ปากแจ่ม	ลำแพะ	ท้องฟ้าโปร่ง ไม่มีฝนตก	นายพินิจ ชูชื่น
	สตูล	ทุ่งหว้า	ป่าแกบ่อหิน	ทุ่งดินลู่ม	ท้องฟ้าโปร่ง ไม่มีฝนตก	นายเชียร ชานาญคง
ตะวันออก	ปราจีนบุรี	ประจันตคาม	โพธิ์งาม	คลองพันปลา	วัดปริมาณน้ำฝนได้ 5 มม.	นายคำมิ่ง มังสุลย์
	ฉะเชิงเทรา	สนามชัยเขต	ท่ากระดาน	ทุ่งสอหงษา	ท้องฟ้าโปร่ง อากาศร้อน	นายทองสุข หวังล้อมกลาง
	จันทบุรี	เขาคิชฌกูฏ	จันทเขลม	คลองซีฟ	ท้องฟ้าโปร่ง อากาศร้อน	นายชูชาติ ฐุการ
	ตราด	บ่อไร่	ช้างทูน	หนองไม้หอม	ท้องฟ้าโปร่ง อากาศร้อน	นายชรรณชัย โฉมเฉลา
	ตราด	เขาสมิง	สะตอ	ตาปลาย	ท้องฟ้าโปร่ง อากาศร้อน	นายสุวิชัย แจ่มมาลี
	ชลบุรี	บ่อทอง	พลวงทอง	เขาใหญ่	ท้องฟ้าโปร่ง ไม่มีฝนตก	นายประภาส แซ่อึ้ง
	ระยอง	เขาชะเมา	ห้วยทับมอญ	คลองหิน	ท้องฟ้าครึ้ม เมื่อคืนมีฝนตก	นายบัญชา บัวผุด
กลาง	สระบุรี	แก่งคอย	ชะอม	หนองแหน	วัดปริมาณน้ำฝนได้ 26 มม.	นายไพฑูรย์ แพทย์เจริญ
	นครนายก	บ้านนา	เขาเพิ่ม	เขาเพิ่ม	วัดปริมาณน้ำฝนได้ 20 มม.	นายไพฑูรย์ บุญอึ้ง
	กาญจนบุรี	สังขละบุรี	ปิล็อก	อีด่อง	วัดปริมาณน้ำฝนได้ 10 มม.	นายนิพนธ์ สุนคำ
	กาญจนบุรี	สังขละบุรี	หนองลู	เวียงคาคี	ท้องฟ้าครึ้ม ไม่มีฝนตก	นายทองคำ เสดวงชัย
	อุทัยธานี	บ้านไร่	ทัพหลวง	ป่าแดง	ท้องฟ้าโปร่ง อากาศร้อน	นางดาตฟ้า กาฬภักดี
	ลพบุรี	ลำสนธิ	กุดตาเพชร	กุดตาเพชร	ท้องฟ้าครึ้ม ไม่มีฝนตก	นายสมบุญรัตน์ บีกขุนทด
	สระบุรี	แก่งคอย	ชะอม	บำรุงธรรม	ท้องฟ้าโปร่ง ไม่มีฝนตก	นางอารี อภิยะ
	ประจวบคีรีขันธ์	ทับสะแก	ห้วยยาง	หัวเขา	ท้องฟ้าโปร่ง ไม่มีฝนตก	นายเกษม พิมพ์สะอาด
ตะวันออก เฉียงเหนือ	ชัยภูมิ	คอนสาร	ทุ่งลุยลาย	ขส.ป.ภูเขียว	วัดปริมาณน้ำฝนได้ 6 มม.	นายทรงกลด สุนทร
	หนองคาย	สังคม	สังคม	น้ำไพร	วัดปริมาณน้ำฝนได้ 5 มม.	นายสุกัน ปานคาน
	หนองบัวลำภู	สุวรรณคูหา	บุญทัน	บุญทัน	ท้องฟ้าครึ้ม ไม่มีฝนตก	นายพุม ยมลาสิงห์
	นครราชสีมา	สีคิ้ว	คลองไผ่	ชัยศรีจันทร์	ท้องฟ้าโปร่ง ไม่มีฝนตก	นางไกล่รุ่ง สิ้นชม
	อุบลราชธานี	น้ำยืน	สีวิเชียร	ศรีบุญเรือง	ท้องฟ้าโปร่ง อากาศร้อน	นายทองดี บุปผาชาติ

หมายเหตุ : ศูนย์ปฏิบัติการธรณีพิบัติภัย ได้ประสานงานเครือข่ายเฝ้าระวังแจ้งเตือนธรณีพิบัติภัย จำนวน 41 คน เพื่อรวบรวมข้อมูลในพื้นที่เพื่อจัดทำรายงานสถานการณ์ธรณีพิบัติภัยประจำวัน วันพุธที่ 30 มิถุนายน พ.ศ. 2564