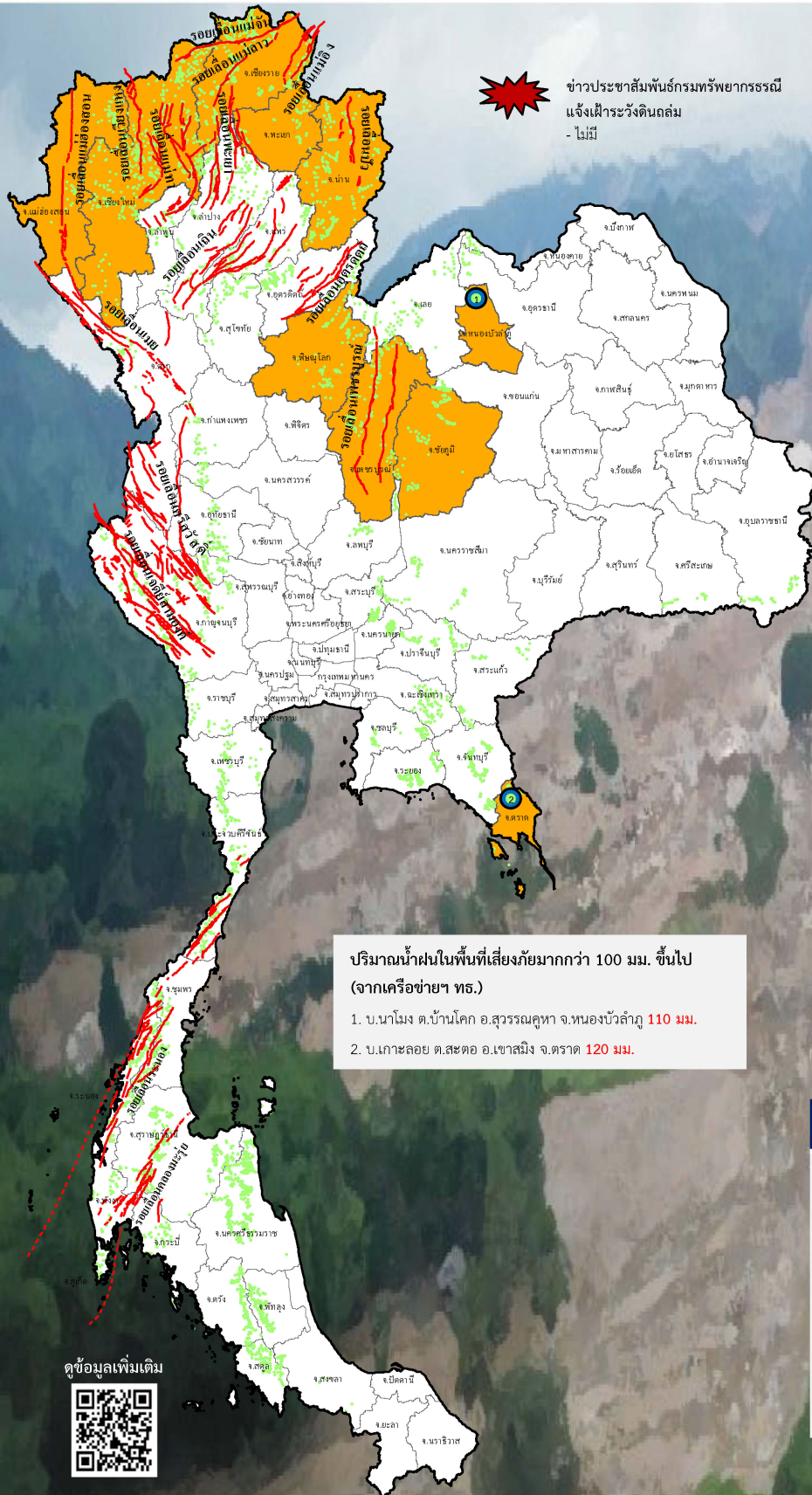




รายงานสถานการณ์ธรณีพิบัติภัยประจำวัน

วันพฤหัสบดีที่ 15 กรกฎาคม 2564 เวลา 09.30 น.



ข่าวประชาสัมพันธ์กรมทรัพยากรธรณี
แจ้งเฝ้าระวังดินถล่ม
- ไม่มี

ประเภทของภัยที่เกิด

คำอธิบายสัญลักษณ์

- พื้นที่ประกาศเฝ้าระวังดินถล่มของกรมทรัพยากรธรณี
- พื้นที่ติดตามและเฝ้าระวังสถานการณ์พิบัติภัยดินถล่มและน้ำป่าไหลหลากของกรมทรัพยากรธรณี (10)
- ดินถล่ม/ดินโคลน/หินร่วง/รอยแยก
- จุดเหนือศูนย์เกิดแผ่นดินไหว
- สึนามิ
- หลุมยุบ/ดินทรุดตัว
- ปริมาณน้ำฝนในพื้นที่เสี่ยงภัยมากกว่า 100 มม. ขึ้นไป (2)
- อาสาสมัครเครือข่ายวัดปริมาณน้ำฝนของกรมทรัพยากรธรณี
- รอยเลื่อนมีพลัง
- รอยเลื่อนมีพลังโดยประมาณ

พื้นที่ติดตามและเฝ้าระวังสถานการณ์พิบัติภัยดินถล่มและน้ำป่าไหลหลากของกรมทรัพยากรธรณี

- เหนือ ➤ แม่ฮ่องสอน เชียงใหม่ เชียงราย พะเยา น่าน พิชัย โกลก เพชรบูรณ์
- กลาง ➤ ไม่มี
- ตะวันออก ➤ ชัยภูมิ หนองบัวลำภู
- เฉียงเหนือ ➤ ทรราช
- ใต้ ➤ ไม่มี

ปริมาณน้ำฝนในพื้นที่เสี่ยงภัยมากกว่า 100 มม. ขึ้นไป (จากเครือข่ายฯ ทธ.)

1. บ.นาโง่ง ต.บ้านโคก อ.สุวรรณคูหา จ.หนองบัวลำภู **110 มม.**
2. บ.เกาะลอย ต.สะตอ อ.เขาสมิง จ.ตราด **120 มม.**

สภาพอากาศ (กรมอุตุนิยมวิทยา)

-พยากรณ์อากาศ 24 ชั่วโมงข้างหน้า มรสุมตะวันตกเฉียงใต้กำลังปานกลางพัดปกคลุมทะเลอันดามัน ประเทศไทย และอ่าวไทย ประกอบกับมีหย่อมความกดอากาศต่ำปกคลุมบริเวณทะเลจีนใต้ตอนกลาง ลักษณะเช่นนี้ทำให้บริเวณภาคตะวันออกเฉียงเหนือตอนล่าง ภาคกลาง ภาคตะวันออก และภาคใต้มีฝนตกหนักบางแห่ง ขอให้ประชาชนบริเวณดังกล่าวระวังอันตรายจากฝนที่ตกหนักและฝนที่ตกสะสมไว้ด้วย





1. ประกาศกรมทรัพยากรธรณี

- ไม่มี

2. ธรณีพิบัติภัยภายในประเทศ รอบ 24 ชั่วโมง

2.1 ดินถล่ม น้ำป่าไหลหลาก ดินไหล หินร่วง รอยแยก และหลุมยุบ

- ไม่มี

2.2 แผ่นดินไหว

- ไม่มี

3. ธรณีพิบัติภัยทั่วโลก รอบ 24 ชั่วโมง ที่มีผลกระทบรุนแรง (ดินถล่ม ภูเขาไฟระเบิด แผ่นดินไหว สึนามิ หลุมยุบและอื่นๆ)

- ไม่มี

4. แนวทางการบริหาร

กรณีสถานการณ์ปกติ

- กรมทรัพยากรธรณี ร่วมกับหน่วยงานต่างๆ ที่เกี่ยวข้องดำเนินการติดตามสถานการณ์อย่างต่อเนื่องสม่ำเสมอ เพื่อให้พร้อมสำหรับการแลกเปลี่ยนและสนับสนุนข้อมูลด้านการบริหารจัดการพิบัติภัยของแต่ละหน่วยงาน และเป็นการช่วยบรรเทาและลดผลกระทบจากพิบัติภัยที่อาจเกิดขึ้นต่อชีวิตและทรัพย์สินของประชาชนอีกทางหนึ่ง
- หน่วยงานที่เกี่ยวข้องเตรียมความพร้อมเพื่อรับมือกับสถานการณ์ที่อาจเกิดขึ้นได้อย่างทัน่วงที
- แจ้งข้อมูล/ข่าวสาร/รายงาน อย่างสม่ำเสมอ

5. พื้นที่ติดตามและเฝ้าระวังสถานการณ์ธรณีพิบัติภัยดินถล่มและน้ำป่าไหลหลากของกรมทรัพยากรธรณี

- เนื่องจากในพื้นที่เสี่ยงดินถล่มมีฝนตกต่อเนื่อง โดยเฉพาะในบริเวณภาคเหนือ จังหวัดแม่ฮ่องสอน เชียงใหม่ เชียงราย พะเยา น่าน พิชณุโลก เพชรบูรณ์ ภาคตะวันออกเฉียงเหนือ จังหวัดชัยภูมิ หนองบัวลำภู และภาคตะวันออก จังหวัดตราด ศูนย์ปฏิบัติการธรณีพิบัติภัย จึงได้ทำการเฝ้าระวังและติดตามสถานการณ์ธรณีพิบัติภัยดินถล่มและน้ำป่าไหลหลากเป็นพิเศษ และจะทำการแจ้งอาสาสมัครเครือข่ายในพื้นที่เสี่ยงภัยต่อไป

ข้อมูลสนับสนุนที่ใช้ในการวิเคราะห์ ติดตามและเฝ้าระวังธรณีพิบัติภัยดินถล่ม ศูนย์ปฏิบัติการธรณีพิบัติภัย มีดังนี้

• สภาพอากาศ (กรมอุตุนิยมวิทยา)

- พยากรณ์อากาศ 24 ชั่วโมงข้างหน้า มรสุมตะวันตกเฉียงใต้กำลังปานกลางพัดปกคลุมทะเลอันดามัน ประเทศไทย และอ่าวไทย ประกอบกับมีหย่อมความกดอากาศต่ำปกคลุมบริเวณทะเลจีนใต้ตอนกลาง ลักษณะเช่นนี้ทำให้บริเวณภาคตะวันออกเฉียงเหนือตอนล่าง ภาคกลาง ภาคตะวันออก และภาคใต้มีฝนตกหนักบางแห่ง ขอให้ประชาชนบริเวณดังกล่าวระวังอันตรายจากฝนที่ตกหนักและฝนที่ตกสะสมไว้ด้วย

- ปริมาณน้ำฝนสูงสุดวัดได้ที่อำเภอหนองขาหย่าง จังหวัดอุทัยธานี 126.2 มม. (ที่มา : สถาบันสารสนเทศทรัพยากรน้ำ (องค์การมหาชน))

• ปริมาณน้ำฝนและเกณฑ์การแจ้งเตือนจากสถานีตรวจติดตามการเคลื่อนตัวของมวลดิน ของกรมทรัพยากรธรณี จำนวน 25 สถานี

- ปริมาณน้ำฝนสูงสุดวัดได้ที่สถานีบ้านเทพพนม ตำบลเขาพนม อำเภอเขาพนม จังหวัดกระบี่ 82.80 มม./ปริมาณน้ำฝนอยู่ในเกณฑ์เฝ้าระวัง

• พื้นที่คาดการณ์ปริมาณน้ำฝนที่อาจก่อให้เกิดดินถล่มล่วงหน้า 3 วัน จากแบบจำลองพื้นที่อ่อนไหวต่อดินถล่มแบบพลวัต (AP Model)

สำหรับศูนย์ปฏิบัติการธรณีพิบัติภัย

- จังหวัดแม่ฮ่องสอน เชียงใหม่ เชียงราย พะเยา น่าน พิชณุโลก เพชรบูรณ์ ชัยภูมิ และตราด / เฝ้าระวังในระยะ 2-3 วันนี้

หมายเหตุ AP Model เป็นการวิเคราะห์ข้อมูลเชิงสถิติของปริมาณน้ำฝนสะสมและเหตุการณ์ดินถล่มในอดีตนำมาสร้างเกณฑ์น้ำฝนสะสมวิกฤตสำหรับเฝ้าระวังและแจ้งเตือนภัยดินถล่ม ข้อมูลการคาดการณ์ปริมาณน้ำฝนล่วงหน้า 72 ชั่วโมง โดยสถาบันสารสนเทศทรัพยากรน้ำ (องค์การมหาชน) ได้นำมาวิเคราะห์ด้วยแบบจำลอง AP Model เพื่อคาดการณ์พื้นที่ที่จะติดตาม/เฝ้าระวังธรณีพิบัติภัยดินถล่มล่วงหน้า

• ปริมาณน้ำฝนที่วัดได้จากเครือข่ายเฝ้าระวังแจ้งเตือนธรณีพิบัติภัยในรอบ 24 ชั่วโมง (14 ก.ค. 64 เวลา 07.00 น. – 15 ก.ค. 64 เวลา 07.00 น.)

ภาค	จังหวัด / อำเภอ / ตำบล / หมู่บ้าน				ข้อมูลปริมาณน้ำฝน (รอบ 24 ชม.)	เครือข่ายฯ ทธ. (ผู้รายงาน)
เหนือ	กำแพงเพชร	คลองลาน	โป่งน้ำร้อน	โป่งน้ำร้อน	วัดปริมาณน้ำฝนได้ 45 มม.	นายเจริญ พิบุรณ์
	เชียงใหม่	สะเมิง	แม่สาบ	ปางเตม	วัดปริมาณน้ำฝนได้ 37 มม.	นายยิ่ง กลิ่นอบ
	อุตรดิตถ์	ท่าปลา	นางพญา	ท่าเรือ	วัดปริมาณน้ำฝนได้ 22 มม.	นายจรรยา ทิมاجر
	อุทัยธานี	บ้านไร่	ทัพหลวง	ป่าแดง	ท้องฟ้าครึ้ม มีเมฆมาก	นางดาดฟ้า กาพภักดี
	แม่ฮ่องสอน	ปางมะผ้า	ปางมะผ้า	ปางคาม	ท้องฟ้าครึ้ม ไม่มีฝนตก	นางสาวเมธิ์ อิงต้า
	แพร่	ลอง	หัวทุ่ง	นาอุ่นน่อง	ท้องฟ้าโปร่ง มีเมฆบางส่วน	นายเกษม ผืนแบน
	กำแพงเพชร	คลองลาน	คลองลานพัฒนา	แปลงสี่แม่พิช	ท้องฟ้าโปร่ง ไม่มีฝนตก	นายอนุ เปรมปรี
	เพชรบูรณ์	เมือง	ป่าเลา	ทับร่อง	ท้องฟ้าโปร่ง มีเมฆมาก	นายอนุรักษ์ ทับร่อง
	เชียงราย	แม่ฟ้าหลวง	แม่สลองใน	มอถ้อง	ท้องฟ้าโปร่ง ไม่มีฝนตก	นายสุรัตน์ วุซื่อ
	เชียงใหม่	แม่ออน	ออนเหนือ	ดอนทราย	ท้องฟ้าโปร่ง ไม่มีฝนตก	นางสาวกัญญาจันต์ ปัญญาผาบ
	น่าน	บ่อเกลือ	บ่อเกลือใต้	ฝักเหือก	ท้องฟ้าโปร่ง ไม่มีฝนตก	นางอุบลรัตน์ ลำน้อย
	ลำปาง	งาว	บ้านร้อง	ผาแดง	ท้องฟ้าโปร่ง ไม่มีฝนตก	นายเฉลิม แสนสาร
ลำพูน	แม่ทา	ทากาศ	ดอยแช่	ท้องฟ้าแจ่มใส อากาศดี	นายสุทัศน์ นันตากาศ	
ใต้	กระบี่	เมือง	เขาคราม	พลูจำปา	วัดปริมาณน้ำฝนได้ 41 มม.	นายสมัย ทัดศรี
	พังงา	กะปง	ทะเล	ช้างเขือ	วัดปริมาณน้ำฝนได้ 30 มม.	นายจรีต แสงทอง
	ตรัง	ห้วยยอด	ปากแจ่ม	โนเขา	วัดปริมาณน้ำฝนได้ 30 มม.	นายสมคิด นาเลื่อน
	ระนอง	กระบุรี	จ.ป.ร.	นิคมฝั่ง 1	วัดปริมาณน้ำฝนได้ 25 มม.	นายจำลอง พวงสุวรรณ
	สตูล	ทุ่งหว้า	ป่าแก่บ่อหิน	ทุ่งดินลู่ม	วัดปริมาณน้ำฝนได้ 25 มม.	นายเชียร ชำนาญดง
	สุราษฎร์ธานี	พนม	พนม	แสนสุข	วัดปริมาณน้ำฝนได้ 24 มม.	นายเมธามาศ บัวสุวรรณ
	ตรัง	ห้วยยอด	ปากแจ่ม	ลำแพะ	วัดปริมาณน้ำฝนได้ 18 มม.	นายพินิจ ชูชั้น
	ตรัง	ห้วยยอด	ปากแจ่ม	ท่ามะปราง	วัดปริมาณน้ำฝนได้ 14 มม.	นายจรัญ สมบูรณ์
	นครศรีธรรมราช	สิชล	เขาน้อย	ยอดน้ำ	วัดปริมาณน้ำฝนได้ 5 มม.	นายสุเทพ โมอ่อน
	ระนอง	ละอุ่น	บางแก้ว	บางแก้วน้อย	ท้องฟ้าครึ้ม มีฝนตกปรอยๆ	นายทันวิทย์ เพ็ชรศิริ
สุราษฎร์ธานี	คีรีรัฐนิคม	น้ำหัก	ปากพาย	ท้องฟ้าครึ้ม มีเมฆมาก	นายชนกพงศ์ ภูห้วยลำ	
ตะวันออก	ตราด	เขาสมิง	สะตอ	เกาะลอย	วัดปริมาณน้ำฝนได้ 120 มม.	นางนิสา ศรีหา
	จันทบุรี	เขาหินฆ้อง	จันทเขลม	คลองชม	วัดปริมาณน้ำฝนได้ 45 มม.	นายอัมรินทร์ ล้อมกระโทก
	ฉะเชิงเทรา	ท่าตะเกียบ	คลองตะเกรา	อ่างหิน	วัดปริมาณน้ำฝนได้ 35 มม.	นายพยอม ชื่นระรวย
	ชลบุรี	บ่อทอง	พลวงทอง	เขาใหญ่	วัดปริมาณน้ำฝนได้ 5 มม.	นายประภาส แซ่อึ้ง
	ระยอง	เขาชะเมา	ห้วยทับมอญ	เขาพัง	ท้องฟ้าครึ้ม มีฝนตกปรอยๆ	นายปิ่น ดวงสนธิ
	ตราด	บ่อไร่	หนองบอน	คอแล	ท้องฟ้าครึ้ม มีเมฆมาก	นายบุญมัน ไชยะวงษ์
	จันทบุรี	ขลุง	บ่อเวฬุ	บ่อเวฬุ	ท้องฟ้าครึ้ม มีเมฆมาก	นางสาวชุตินา กระจ่างสุข
	ปราจีนบุรี	ประจันตคาม	บุฝ้าย	นามูล	ท้องฟ้ามีเมฆมาก ไม่มีฝนตก	นายประดิษฐ์ เชิงเขา
กลาง	ราชบุรี	สวนผึ้ง	สวนผึ้ง	ตะโกกลาง	วัดปริมาณน้ำฝนได้ 40 มม.	นายบุญเลิศ บั่นทองคำ
	กาญจนบุรี	ทองผาภูมิ	ปิล็อก	อีต่อง	วัดปริมาณน้ำฝนได้ 15 มม.	นายนิพนธ์ สุนคำ
	กาญจนบุรี	สังขละบุรี	หนองลู	เวียงคาว	วัดปริมาณน้ำฝนได้ 6 มม.	นายทองคำ เสดวงชัย
	ลพบุรี	ลำสนธิ	กุดตาเพชร	กุดตาเพชร	ท้องฟ้าโปร่ง ไม่มีฝนตก	นายสมบูรณ์ บิ๊กขุนทด
	สุพรรณบุรี	ด่านช้าง	ห้วยขมิ้น	น้อยป่าแฝก	ท้องฟ้าโปร่ง ไม่มีฝนตก	นางบุษรา อินทอง
	เพชรบุรี	หนองหญ้าปล้อง	ยางน้ำกลัดใต้	พุลูบ่น	ท้องฟ้าโปร่ง ไม่มีฝนตก	นายวิทยา กระทอง
ตะวันออก เฉียงเหนือ	หนองบัวลำภู	สุวรรณคูหา	บ้านโคก	นาโฆง	วัดปริมาณน้ำฝนได้ 110 มม.	นายทองสา สุธรรมราช
	หนองบัวลำภู	สุวรรณคูหา	บ้านโคก	โคกกลาง	วัดปริมาณน้ำฝนได้ 83 มม.	นายสายเอื้อง เชียงฮาย
	ชัยภูมิ	คอนสาร	ทุ่งลุยลาย	ขสป.ภูเขียว	วัดปริมาณน้ำฝนได้ 48 มม.	นายถนัดกิจ บึงอำพันธ์
	ศรีสะเกษ	ภูสิงห์	ดงรัก	นาตราว	วัดปริมาณน้ำฝนได้ 25 มม.	นางเบญจมาศ ธรรมพร
	อุบลราชธานี	นาจะหลวย	บ้านตุม	ทุ่งเงิน	ท้องฟ้าครึ้ม มีเมฆมาก	นายวีระชัย โกษา
	นครราชสีมา	สีคิ้ว	คลองไผ่	มะค่างาม	ท้องฟ้าครึ้ม มีเมฆมาก	นางสาวทิพย์ประภา เขยสูงเนิน
	เลย	ภูกระดึง	ศรีฐาน	อีเลิศ	ท้องฟ้าครึ้ม ไม่มีฝนตก	นายบุญเฮียง คำมุงคุณ

หมายเหตุ : ศูนย์ปฏิบัติการธรณีพิบัติภัย ได้ประสานงานเครือข่ายเฝ้าระวังแจ้งเตือนธรณีพิบัติภัย จำนวน 45 คน เพื่อรวบรวมข้อมูลในพื้นที่เพื่อจัดทำรายงานสถานการณ์ธรณีพิบัติภัยประจำวัน วันพฤหัสบดีที่ 15 กรกฎาคม พ.ศ. 2564