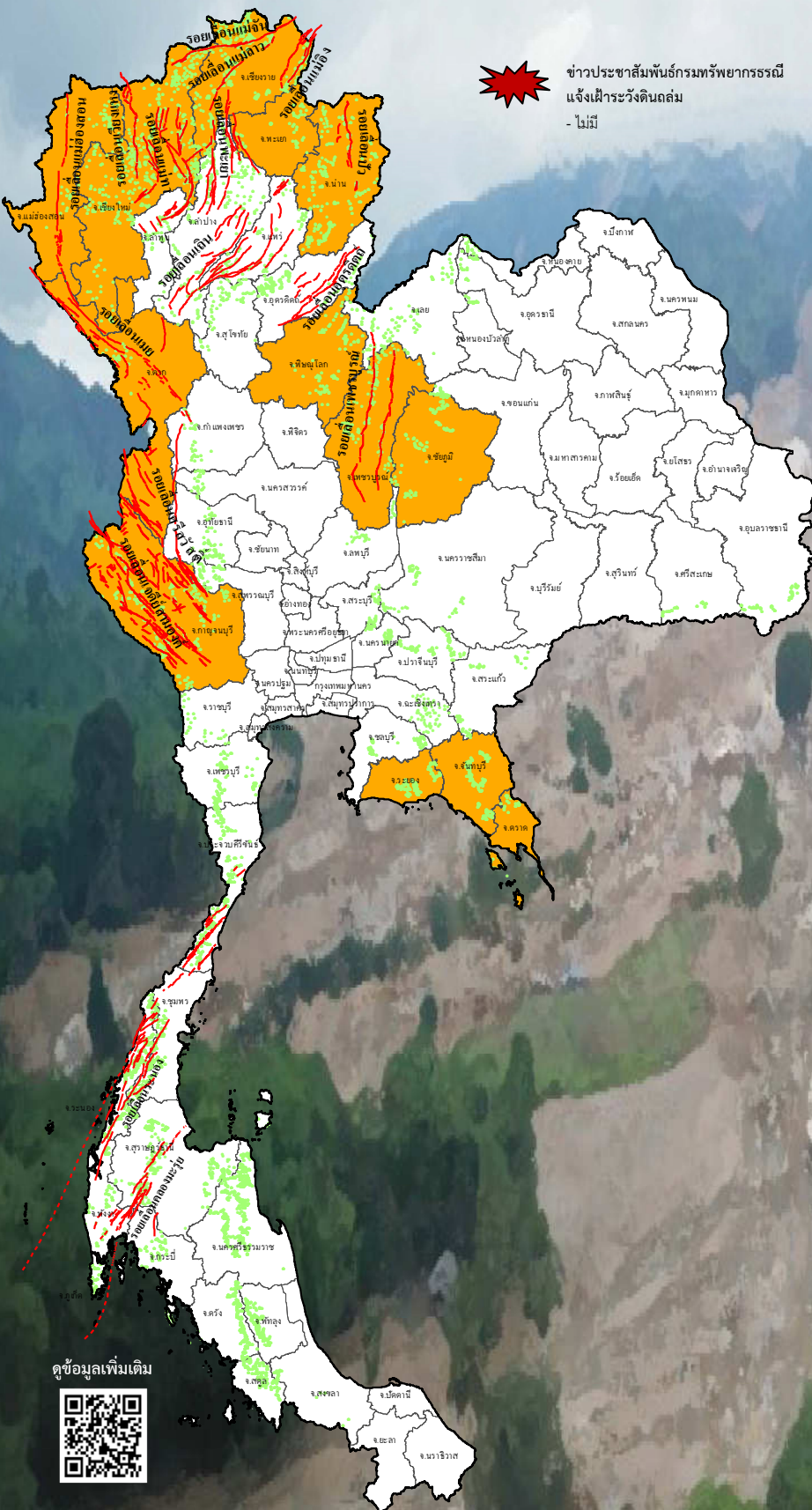




รายงานสถานการณ์ธรณีพิบัติภัยประจำวัน

วันอาทิตย์ที่ 18 กรกฎาคม 2564 เวลา 09.00 น.



ข่าวประชาสัมพันธ์กรมทรัพยากรธรณี
แจ้งเฝ้าระวังดินถล่ม
- ไม่มี

ประเภทของภัยที่เกิด

คำอธิบายสัญลักษณ์



พื้นที่ประกาศเฝ้าระวังดินถล่ม
ของกรมทรัพยากรธรณี



พื้นที่ติดตามและเฝ้าระวังสถานการณ์
ธรณีพิบัติภัยดินถล่มและน้ำป่าไหลหลาก
ของกรมทรัพยากรธรณี (13)



ดินถล่ม/ดินไหล/หินร่วง/รอยแยก



จุดเหนือศูนย์เกิดแผ่นดินไหว



สถานี



หลุมยุบ/ดินทรุดตัว



ปริมาณน้ำฝนในพื้นที่เสี่ยงภัย
มากกว่า 100 มม. ขึ้นไป



อาสาสมัครเครือข่ายวัดปริมาณน้ำฝน
ของกรมทรัพยากรธรณี



รอยเลื่อนมีพลัง



รอยเลื่อนมีพลังโดยประมาณ

พื้นที่ติดตามและเฝ้าระวังสถานการณ์
ธรณีพิบัติภัยดินถล่มและน้ำป่าไหลหลาก
ของกรมทรัพยากรธรณี

เหนือ

➤ แม่ฮ่องสอน ตาก เชียงใหม่ เชียงราย น่าน
พะเยา พิจิตร อุตรดิตถ์ เพชรบูรณ์

กลาง

➤ กาญจนบุรี

ตะวันออก
เฉียงเหนือ

➤ ชัยภูมิ

ตะวันออก

➤ รยอง จันทบุรี ตราด

ใต้

➤ ไม่มี

สภาพอากาศ (กรมอุตุนิยมวิทยา)

- พยากรณ์อากาศ 24 ชั่วโมงข้างหน้า บริเวณประเทศไทยตอนบนมีฝนเพิ่มขึ้นกับมีฝนตกหนักบางแห่งในภาคเหนือ ภาคตะวันออกเฉียงเหนือ ภาคกลาง และภาคตะวันออก ทั้งนี้เนื่องจากมรสุมตะวันตกเฉียงใต้ที่พัดปกคลุมทะเลอันดามัน ประเทศไทย และอ่าวไทยมีกำลังแรงขึ้น ประกอบกับร่องมรสุมพาดผ่านประเทศเมียนมาและลาวเข้าสู่ห่อมความกดอากาศต่ำบริเวณประเทศเวียดนามตอนบน ส่วนคลื่นลมบริเวณทะเลอันดามันและอ่าวไทยตอนบนมีกำลังปานกลาง

ดูข้อมูลเพิ่มเติม





1. ประกาศกรมทรัพยากรธรณี

- ไม่มี

2. ธรณีพิบัติภัยภายในประเทศ รอบ 24 ชั่วโมง

2.1 ดินถล่ม น้ำป่าไหลหลาก ดินไทรโยค หินร่วง รอยแยก และหลุมยุบ

- ไม่มี

2.2 แผ่นดินไหว

- ไม่มี

3. ธรณีพิบัติภัยทั่วโลก รอบ 24 ชั่วโมง ที่มีผลกระทบรุนแรง (ดินถล่ม ภูเขาไฟระเบิด แผ่นดินไหว สึนามิ หลุมยุบและอื่นๆ)

- ไม่มี

4. แนวทางการบริหาร

กรณีสถานการณ์ปกติ

- กรมทรัพยากรธรณี ร่วมกับหน่วยงานต่างๆ ที่เกี่ยวข้องดำเนินการติดตามสถานการณ์อย่างต่อเนื่องสม่ำเสมอ เพื่อให้พร้อมสำหรับการแลกเปลี่ยนและสนับสนุนข้อมูลด้านการบริหารจัดการพิบัติภัยของแต่ละหน่วยงาน และเป็นการช่วยบรรเทาและลดผลกระทบจากพิบัติภัยที่อาจเกิดขึ้นต่อชีวิตและทรัพย์สินของประชาชนอีกทางหนึ่ง
- หน่วยงานที่เกี่ยวข้องเตรียมความพร้อมเพื่อรับมือกับสถานการณ์ที่อาจเกิดขึ้นได้อย่างทันทั่วทั้งที่
- แจ้งข้อมูล/ข่าวสาร/รายงาน อย่างสม่ำเสมอ

5. พื้นที่ติดตามและเฝ้าระวังสถานการณ์ธรณีพิบัติภัยดินถล่มและน้ำป่าไหลหลากของกรมทรัพยากรธรณี

- เนื่องจากในพื้นที่เสี่ยงดินถล่มมีฝนตกต่อเนื่อง โดยเฉพาะในบริเวณภาคเหนือ จังหวัดแม่ฮ่องสอน ตาก เชียงใหม่ เชียงราย น่าน พะเยา พิษณุโลก เพชรบูรณ์ ภาคกลาง จังหวัดกาญจนบุรี ภาคตะวันออกเฉียงเหนือ จังหวัดชัยภูมิ และภาคตะวันออก จังหวัดระยอง จันทบุรี และตราด ศูนย์ปฏิบัติการธรณีพิบัติภัย จึงได้ทำการเฝ้าระวังและติดตามสถานการณ์ธรณีพิบัติภัยดินถล่มและน้ำป่าไหลหลากเป็นพิเศษ และจะทำการแจ้งอาสาสมัครเครือข่ายในพื้นที่เสี่ยงภัยต่อไป

ข้อมูลสนับสนุนที่ใช้ในการวิเคราะห์ ติดตามและเฝ้าระวังธรณีพิบัติภัยดินถล่ม ศูนย์ปฏิบัติการธรณีพิบัติภัย มีดังนี้

• สภาพอากาศ (กรมอุตุนิยมวิทยา)

- พยากรณ์อากาศ 24 ชั่วโมงข้างหน้า บริเวณประเทศไทยตอนบนมีฝนเพิ่มขึ้นกับมีฝนตกหนักบางแห่งในภาคเหนือ ภาคตะวันออกเฉียงเหนือ ภาคกลาง และภาคตะวันออก ทั้งนี้เนื่องจากมรสุมตะวันตกเฉียงใต้ที่พัดปกคลุมทะเลอันดามัน ประเทศไทย และอ่าวไทยมีกำลังแรงขึ้น ประกอบกับร่องมรสุมพาดผ่านประเทศเมียนมาและลาวเข้าสู่ห่อมความกดอากาศต่ำบริเวณประเทศเวียดนามตอนบน ส่วนคลื่นลมบริเวณทะเลอันดามันและอ่าวไทยตอนบนมีกำลังปานกลาง โดยทะเลอันดามันมีคลื่นสูงประมาณ 2 เมตร และบริเวณอ่าวไทยคลื่นสูง 1-2 เมตร บริเวณที่มีฝนฟ้าคะนองคลื่นสูงมากกว่า 3 เมตร

- ปริมาณน้ำฝนสูงสุดวัดได้ที่อำเภอบ่อพลอย จังหวัดกาญจนบุรี 86.6 มม. (ที่มา : สถาบันสารสนเทศทรัพยากรน้ำ (องค์การมหาชน))

• ปริมาณน้ำฝนและเกณฑ์การแจ้งเตือนจากสถานีตรวจติดตามการเคลื่อนตัวของมวลดิน ของกรมทรัพยากรธรณี จำนวน 25 สถานี

- ปริมาณน้ำฝนสูงสุดวัดได้ที่สถานีบ้านสันติคีรี ตำบลแม่สลองใน อำเภอแม่ฟ้าหลวง จังหวัดเชียงราย 8.2 มม./ปริมาณน้ำฝนอยู่ในเกณฑ์ปกติ

• พื้นที่คาดการณ์ปริมาณน้ำฝนที่อาจก่อให้เกิดดินถล่มล่วงหน้า 3 วัน จากแบบจำลองพื้นที่อ่อนไหวต่อดินถล่มแบบพลวัต (AP Model)

สำหรับศูนย์ปฏิบัติการธรณีพิบัติภัย

- จังหวัดแม่ฮ่องสอน ตาก เชียงใหม่ เชียงราย น่าน พะเยา พิษณุโลก เพชรบูรณ์ กาญจนบุรี ชัยภูมิ ระยอง จันทบุรี และตราด/เฝ้าระวังในระยะ 2-3 วัน

หมายเหตุ AP Model เป็นการวิเคราะห์ข้อมูลเชิงสถิติของปริมาณน้ำฝนสะสมและเหตุการณ์ดินถล่มในอดีตนำมาสร้างเกณฑ์น้ำฝนสะสมวิกฤตสำหรับเฝ้าระวังและแจ้งเตือนภัยดินถล่ม ข้อมูลการคาดการณ์ปริมาณน้ำฝนล่วงหน้า 72 ชั่วโมง โดยสถาบันสารสนเทศทรัพยากรน้ำ (องค์การมหาชน) ได้นำมาวิเคราะห์ด้วยแบบจำลอง AP Model เพื่อคาดการณ์พื้นที่ที่จะติดตาม/เฝ้าระวังธรณีพิบัติภัยดินถล่มล่วงหน้า

• ปริมาณน้ำฝนที่วัดได้จากเครือข่ายเฝ้าระวังแจ้งเตือนธรณีพิบัติภัยในรอบ 24 ชั่วโมง (17 ก.ค. 64 เวลา 07.00 น. – 18 ก.ค. 64 เวลา 07.00 น.)

ภาค	จังหวัด / อำเภอ / ตำบล / หมู่บ้าน				ข้อมูลปริมาณน้ำฝน (รอบ 24 ชม.)	เครือข่ายฯ ทร. (ผู้รายงาน)
เหนือ	เชียงใหม่	ขุนตาล	ป่าตาล	ร่องขุนเหนือ	ท้องฟ้าครึ้ม มีเมฆมาก	นางกนกจันทร์ ภูห้วยลำ
	เชียงใหม่	ป่าแดด	โรงช้าง	ศรีบังวัน	ท้องฟ้าครึ้ม มีเมฆมาก	นายวีรพงษ์ วงศ์พิชัย
	เชียงใหม่	อมก๋อย	นาเกียน	อูตุ้ม	ท้องฟ้าครึ้ม มีเมฆมาก	นายกฤษดา ปริญญาภูวดล
	พิษณุโลก	นครไทย	บ่อโพธิ์	ป่าบาง	ท้องฟ้าครึ้ม มีเมฆมาก	นางทับทิม หยอนเขียว
	เชียงใหม่	ฝาง	แม่งอน	หนองขวาง	ท้องฟ้าโปร่ง ไม่มีฝนตก	นายชานน สุภานาม
	ลำพูน	แม่ทา	ดอยแช่	தாகาศ	ท้องฟ้าโปร่ง ไม่มีฝนตก	นายสุทัศน์ นันตาทาศ
	น่าน	บ่อเกลือ	บ่อเกลือใต้	ฝักเหือก	ท้องฟ้าโปร่ง ไม่มีฝนตก	นางอุบลรัตน์ ลำน้ำน้อย
	แพร่	ลอง	หัวฟุ้ง	นาอูน่อง	ท้องฟ้าโปร่ง ไม่มีฝนตก	นายเกษม ฝันแบน
	อุตรดิตถ์	ท่าปลา	น้ำหมื่น	น้ำต๊ะ	ท้องฟ้าโปร่ง ไม่มีฝนตก	นายไพโรสสิทธิ์ แสนหลวง
	อุตรดิตถ์	ลับแล	แม่พูล	ผามูบ	ท้องฟ้าโปร่ง ไม่มีฝนตก	นายดำเนิน เชียงพันธ์
	กำแพงเพชร	คลองลาน	คลองสามพัฒนา	แปลงสี่แม่พิช	ท้องฟ้าโปร่ง ไม่มีฝนตก	นายอนุ เปรมปรี
	อุทัยธานี	บ้านไร่	ทัพหลวง	ป่าแดง	ท้องฟ้าโปร่ง ไม่มีฝนตก	นางดาต่า ภาพักดี
	แม่ฮ่องสอน	ปางมะผ้า	ถ้ำลอด	ถ้ำลอด	ท้องฟ้าโปร่ง ไม่มีฝนตก	นายยงยศชัย สีภาวการการ
	ลำปาง	งาว	บ้านร้อง	ร่องพัฒนา	ท้องฟ้าโปร่ง ไม่มีฝนตก	นางสายฝน เชียงทอง
	เพชรบูรณ์	เมือง	ป่าเลา	พลา	ท้องฟ้าโปร่ง ไม่มีฝนตก	นายอนุรักษย์ ทับรอง
	พะเยา	เชียงคำ	ร่มเย็น	หนอง	ท้องฟ้าโปร่ง มีแดดออก	นายจันทร์ อินสรวาท
	ตาก	แม่ระมาด	แม่ระมาด	สันแก้วกอม	ท้องฟ้าโปร่ง มีแดดออก	นางสีพิน คำนาลักษณ์
ใต้	สตูล	ทุ่งหว้า	ป่าแกบ่อหิน	ทุ่งดินสุม	วัดปริมาณน้ำฝนได้ 20 มม.	นายเชียร ชำนาญดง
	พังงา	กะปง	เหล	ช้างเขือ	ท้องฟ้าครึ้ม มีเมฆมาก	นายจริต แสงทอง
	ชุมพร	หลังสวน	บ้านควน	วัดใหญ่	ท้องฟ้าครึ้ม มีเมฆมาก	นายประจักษ์ คุษาเศรษฐ์
	สุราษฎร์ธานี	คีรีรัฐนิคม	น้ำหัก	ปากพาย	ท้องฟ้าโปร่ง ไม่มีฝนตก	นายชนกพงศ์ ภูห้วยลำ
	สุราษฎร์ธานี	ท่าชนะ	คลองพา	ทับสมิงคลา	ท้องฟ้าโปร่ง ไม่มีฝนตก	นายนิยม นิยมจิตร
	นครศรีธรรมราช	ช้างกลาง	ช้างกลาง	ท่าแพ	ท้องฟ้าโปร่ง ไม่มีฝนตก	นางสมจิตร สีนภูมิ
	นครศรีธรรมราช	สิชล	เขาน้อย	ยอดน้ำ	ท้องฟ้าโปร่ง ไม่มีฝนตก	นายสุเทพ โมอ่อน
	กระบี่	เมือง	เขาคราม	ทุ่ง	ท้องฟ้าโปร่ง ไม่มีฝนตก	นายสมัย ทัดศรี
	ตรัง	ห้วยยอด	ปากแจ่ม	คลองคู้ย	ท้องฟ้าโปร่ง ไม่มีฝนตก	นายสมนึก ชัญเสน
	ตรัง	ห้วยยอด	ปากแจ่ม	ปากแจ่ม	ท้องฟ้าโปร่ง ไม่มีฝนตก	นายทัศณะ คงแก้ว
	ระนอง	กระบุรี	จ.ป.ร.	นิคมฝั่ง 2	ท้องฟ้าโปร่ง ไม่มีฝนตก	นายสุจิตร์ เจริญชัยนุชกุล
ตะวันออก	ชลบุรี	บ่อทอง	พลวงทอง	เขาใหญ่	วัดปริมาณน้ำฝนได้ 28 มม.	นายประภาส แซ่อึ้ง
	จันทบุรี	ขลุง	บ่อเวฬุ	โชคดี	ท้องฟ้าครึ้ม มีเมฆมาก	นางวันดี บรรจงกิจ
	ตราด	บ่อไร่	บ่อพลอย	หมื่นด่าน	ท้องฟ้าครึ้ม มีเมฆมาก	นางลำดวน จำปาดี
	ตราด	บ่อไร่	ช้างทูน	หนองไม้หอม	ท้องฟ้าครึ้ม มีเมฆมาก	นายชรรณชัย โฉมเฉลา
	ระยอง	เขาชะเมา	ห้วยทับมอญ	คลองหิน	ท้องฟ้าโปร่ง ไม่มีฝนตก	นายบัญชา บัวผุด
กลาง	กาญจนบุรี	ทองผาภูมิ	ปิล็อก	อีด่อง	วัดปริมาณน้ำฝนได้ 60 มม.	นายนิพนธ์ สุนคำ
	นครนายก	เมือง	ศรีนาวา	ศรีนาวา	วัดปริมาณน้ำฝนได้ 15 มม.	นายปรีชา จันทอนธิมุข
	กาญจนบุรี	บ่อพลอย	หนองรี	ลำพระยา	ท้องฟ้าครึ้ม ไม่มีฝนตก	นายแก้ว แซ่ลี
	ราชบุรี	สวนผึ้ง	สวนผึ้ง	ตะโกกลาง	ท้องฟ้าครึ้ม ไม่มีฝนตก	นายบุญเลิศ ปั่นทองคำ
สุพรรณบุรี	ด่านช้าง	ห้วยขมิ้น	ใหม่กกเต็น	ท้องฟ้าโปร่ง ไม่มีฝนตก	นายสุภาพ กันยา	
ตะวันออก เฉียงเหนือ	ศรีสะเกษ	ภูสิงห์	ดงรัก	กลาง	ท้องฟ้าครึ้ม มีเมฆมาก	นายวิชัย ราศรี
	ศรีสะเกษ	ภูสิงห์	ดงรัก	โนนจำปา	ท้องฟ้าครึ้ม มีเมฆมาก	นางกัญญาณี ศรีเลิศ
	นครราชสีมา	สีคิ้ว	คลองไผ่	ซับศรีจันทร์	ท้องฟ้าโปร่ง ไม่มีฝนตก	นางเกษมศรี อุทัยรัตน์
	หนองคาย	สังคม	บ้านม่วง	ตาดเสริม	ท้องฟ้าโปร่ง ไม่มีฝนตก	นายทรงเดช พลท่า
	เลย	ภูกระดึง	ศรีฐาน	น้ำพอง	ท้องฟ้าโปร่ง ไม่มีฝนตก	นายเหลาทอง กันไส
ชัยภูมิ	หนองบัวแดง	หนองวาง	หนองประดู่	ท้องฟ้าโปร่ง ไม่มีฝนตก	นายสิัญญา จุลลันท์	

หมายเหตุ : ศูนย์ปฏิบัติการธรณีพิบัติภัย ได้ประสานงานเครือข่ายเฝ้าระวังแจ้งเตือนธรณีพิบัติภัย จำนวน 44 คน เพื่อรวบรวมข้อมูลในพื้นที่เพื่อจัดทำรายงานสถานการณ์ธรณีพิบัติภัยประจำวัน วันอาทิตย์ที่ 18 กรกฎาคม พ.ศ. 2564