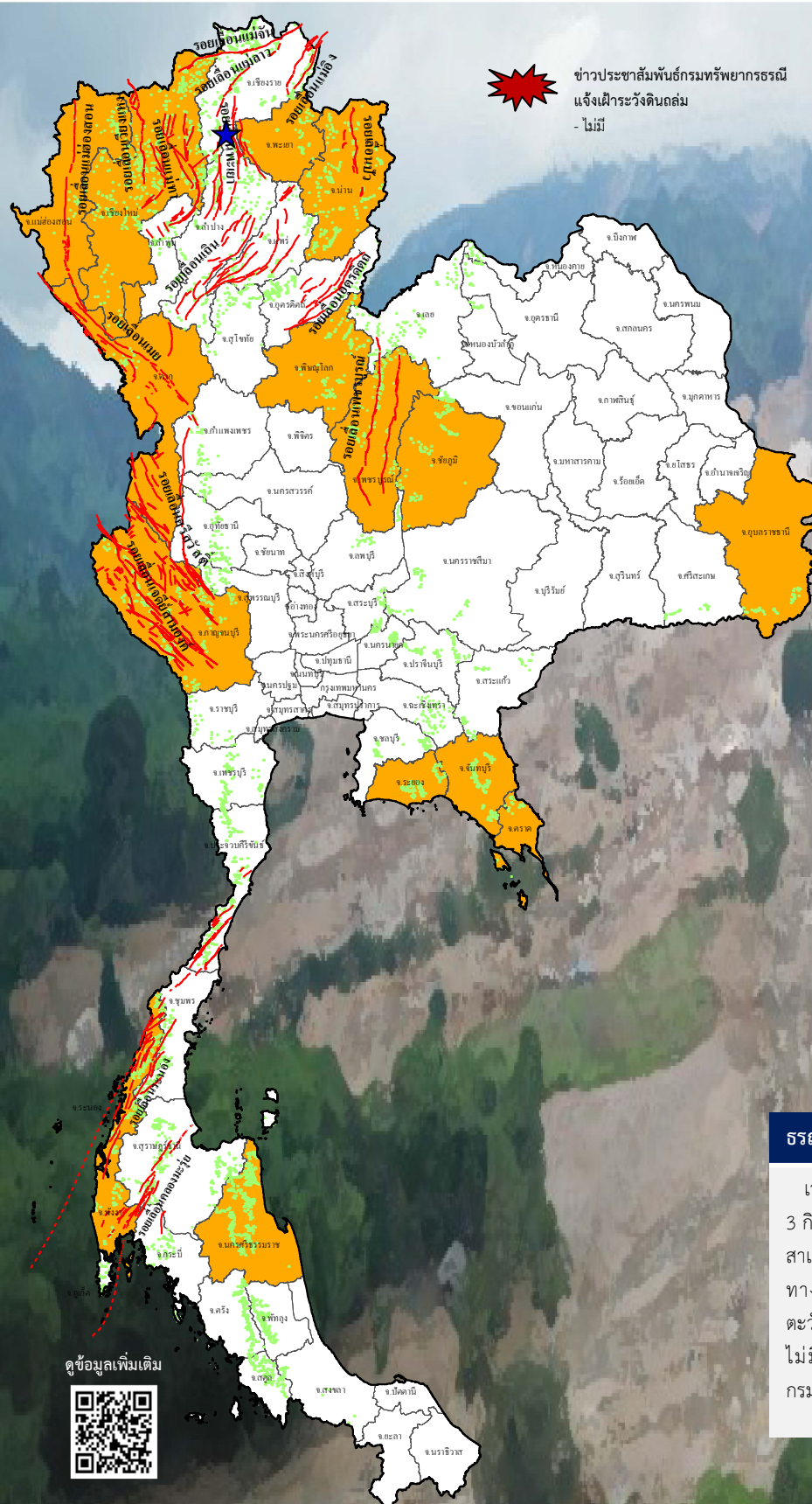




รายงานสถานการณ์ธรณีพิบัติภัยประจำวัน

วันอาทิตย์ที่ 25 กรกฎาคม 2564 เวลา 09.00 น.



ข่าวประชาสัมพันธ์กรมทรัพยากรธรณี
แจ้งเฝ้าระวังดินถล่ม
- ไม่มี

ประเภทของภัยที่เกิด

คำอธิบายสัญลักษณ์

-  พื้นที่ประกาศเฝ้าระวังดินถล่มของกรมทรัพยากรธรณี
-  พื้นที่ติดตามและเฝ้าระวังสถานการณ์ธรณีพิบัติภัยดินถล่มและน้ำป่าไหลหลากของกรมทรัพยากรธรณี (16)
-  ดินถล่ม/ดินไหล/หินร่วง/รอยแยก
-  จุดเหนือศูนย์เกิดแผ่นดินไหว (1)
-  สีสันามิ
-  หลุมยุบ/ดินทรุดตัว
-  ปริมาณน้ำฝนในพื้นที่เสี่ยงภัยมากกว่า 100 มม. ขึ้นไป
-  อาสาสมัครเครือข่ายวัดปริมาณน้ำฝนของกรมทรัพยากรธรณี
-  รอยเลื่อนมีพลัง
-  รอยเลื่อนมีพลังโดยประมาณ

พื้นที่ติดตามและเฝ้าระวังสถานการณ์ธรณีพิบัติภัยดินถล่มและน้ำป่าไหลหลากของกรมทรัพยากรธรณี

- เหนือ** ➤ ตาก แม่ฮ่องสอน เชียงใหม่ น่าน พะเยา พิจิตร โลก เพชรบูรณ์
- กลาง** ➤ กาญจนบุรี
- ตะวันออก** ➤ ชัยภูมิ อุบลราชธานี
- ตะวันออก** ➤ ระยอง จันทบุรี ตราด
- ใต้** ➤ ระนอง พังงา นครศรีธรรมราช

ธรณีพิบัติภัยภายในประเทศ รอบ 24 ชั่วโมง

เวลา 03.32 น. เกิดแผ่นดินไหวขนาด 1.7 ที่ระดับความลึก 3 กิโลเมตร บริเวณตำบลทุ่งฮั่ว อำเภอวังเหนือ จังหวัดลำปาง สาเหตุ เกิดจากการเลื่อนตัวของกลุ่มรอยเลื่อนพะเยา ที่มีทิศทางการวางตัวในแนวเกือบทิศเหนือ-ใต้ ก่อนมาทางทิศตะวันตกเฉียงเหนือ มีการเคลื่อนตัวแบบปกติ (Normal fault) ไม่มีความเสียหาย (ที่มา : กองเฝ้าระวังแผ่นดินไหว กรมอุตุนิยมวิทยา และกรมทรัพยากรธรณี)

ดูข้อมูลเพิ่มเติม





รายงานสถานการณ์ธรณีพิบัติภัยประจำวัน
วันอาทิตย์ที่ 25 กรกฎาคม พ.ศ. 2564 เวลา 09.00 น.



1. ประกาศกรมทรัพยากรธรณี

- ไม่มี

2. ธรณีพิบัติภัยภายในประเทศ รอบ 24 ชั่วโมง

2.1 ดินถล่ม น้ำป่าไหลหลาก ดินไหล หินร่วง รอยแยก และหลุมยุบ

- ไม่มี

2.2 แผ่นดินไหว

- เวลา 03.32 น. เกิดแผ่นดินไหวขนาด 1.7 ที่ระดับความลึก 3 กิโลเมตร บริเวณตำบลทุ่งฮั่ว อำเภอวังเหนือ จังหวัดลำปาง สาเหตุเกิดจากการเคลื่อนตัวของกลุ่มรอยเลื่อนพะเยา ที่มีทิศทางการวางตัวในแนวเกือบทิศเหนือ-ใต้ ก่อนมาทางทิศตะวันตกเฉียงเหนือ มีการเคลื่อนตัวแบบปกติ (Normal fault) ไม่มีความเสียหาย (ที่มา : กองเฝ้าระวังแผ่นดินไหว กรมอุตุนิยมวิทยา และกรมทรัพยากรธรณี)

3. ธรณีพิบัติภัยทั่วโลก รอบ 24 ชั่วโมง ที่มีผลกระทบรุนแรง (ดินถล่ม ภูเขาไฟระเบิด แผ่นดินไหว สึนามิ หลุมยุบและอื่นๆ)

- ไม่มี

4. แนวทางการบริหาร

กรณีสถานการณ์ปกติ

- กรมทรัพยากรธรณี ร่วมกับหน่วยงานต่างๆ ที่เกี่ยวข้องดำเนินการติดตามสถานการณ์อย่างต่อเนื่องสม่ำเสมอ เพื่อให้พร้อมสำหรับการแลกเปลี่ยนและสนับสนุนข้อมูลด้านการบริหารจัดการจัดการพิบัติภัยของแต่ละหน่วยงาน และเป็นการช่วยบรรเทาและลดผลกระทบจากพิบัติภัยที่อาจเกิดขึ้นต่อชีวิตและทรัพย์สินของประชาชนอีกทางหนึ่ง
- หน่วยงานที่เกี่ยวข้องเตรียมความพร้อมเพื่อรับมือกับสถานการณ์ที่อาจเกิดขึ้นได้อย่างทันท่วงที
- แจ้งข้อมูล/ข่าวสาร/รายงาน อย่างสม่ำเสมอ

5. พื้นที่ติดตามและเฝ้าระวังสถานการณ์ธรณีพิบัติภัยดินถล่มและน้ำป่าไหลหลากของกรมทรัพยากรธรณี

- เนื่องจากในพื้นที่เสี่ยงดินถล่มมีฝนตกต่อเนื่อง โดยเฉพาะในบริเวณภาคเหนือ จังหวัดตาก แม่ฮ่องสอน เชียงใหม่ น่าน พะเยา พิษณุโลก เพชรบูรณ์ ภาคกลาง จังหวัดกาญจนบุรี ภาคตะวันออกเฉียงเหนือ จังหวัดชัยภูมิ อุบลราชธานี ภาคตะวันออก จังหวัดระยอง จันทบุรี ตราด และภาคใต้ จังหวัดระนอง พังงา นครศรีธรรมราช ศูนย์ปฏิบัติการธรณีพิบัติภัย จึงได้ทำการเฝ้าระวังและติดตามสถานการณ์ธรณีพิบัติภัยดินถล่มและน้ำป่าไหลหลากเป็นพิเศษ และจะทำการแจ้งอาสาสมัครเครือข่ายในพื้นที่เสี่ยงภัยต่อไป

ข้อมูลสนับสนุนที่ใช้ในการวิเคราะห์ ติดตามและเฝ้าระวังธรณีพิบัติภัยดินถล่ม ศูนย์ปฏิบัติการธรณีพิบัติภัย มีดังนี้

• สภาพอากาศ (กรมอุตุนิยมวิทยา)

- พยากรณ์อากาศ 24 ชั่วโมงข้างหน้า มรสุมตะวันตกเฉียงใต้พัดปกคลุมทะเลอันดามัน ประเทศไทย และอ่าวไทย ประกอบกับหย่อมความกดอากาศต่ำกำลังแรงปกคลุมชายฝั่งประเทศเวียดนามตอนบนและอ่าวตังเกี๋ย ลักษณะเช่นนี้ทำให้ภาคเหนือ และภาคตะวันออกเฉียงเหนือมีฝนตกหนักบางแห่ง โดยภาคตะวันออกเฉียงเหนือ มีฝนตกหนักมากบางพื้นที่ ขอให้ประชาชนบริเวณดังกล่าวระวังอันตรายจากฝนที่ตกหนักถึงหนักมากและฝนที่ตกสะสม ซึ่งอาจทำให้เกิดน้ำท่วมฉับพลันและน้ำป่าไหลหลากได้ สำหรับคลื่นลมบริเวณทะเลอันดามันตอนบนตั้งแต่จังหวัดพังงาขึ้นมา มีกำลังแรง โดยมีคลื่นสูง 2-3 เมตร บริเวณที่มีฝนฟ้าคะนองคลื่นสูงมากกว่า 3 เมตร ขอให้ชาวเรือเดินเรือด้วยความระมัดระวัง และเรือเล็กควรงดออกจากฝั่งในระยะนี้

- ปริมาณน้ำฝนสูงสุดวัดได้ที่อำเภอโขงเจียม จังหวัดอุบลราชธานี 194.4 มม. (ที่มา : สถาบันสารสนเทศทรัพยากรน้ำ (องค์การมหาชน))

• ปริมาณน้ำฝนและเกณฑ์การแจ้งเตือนจากสถานีตรวจติดตามการเคลื่อนตัวของมวลดิน ของกรมทรัพยากรธรณี จำนวน 25 สถานี

- ปริมาณน้ำฝนสูงสุดวัดได้ที่สถานีบ้านนาออก ตำบลภูฟ้า อำเภอป่อเกล้า จังหวัดน่าน 25.4 มม./ปริมาณน้ำฝนอยู่ในเกณฑ์ปกติ

• พื้นที่คาดการณ์ปริมาณน้ำฝนที่อาจก่อให้เกิดดินถล่มล่วงหน้า 3 วัน จากแบบจำลองพื้นที่อ่อนไหวต่อดินถล่มแบบพลวัต (AP Model) สำหรับศูนย์ปฏิบัติการธรณีพิบัติภัย

- จังหวัดตาก แม่ฮ่องสอน เชียงใหม่ น่าน พะเยา พิษณุโลก เพชรบูรณ์ กาญจนบุรี ชัยภูมิ อุบลราชธานี ระยอง จันทบุรี ตราด ระนอง พังงา และนครศรีธรรมราช / เฝ้าระวังในระยะ 2-3 วัน

หมายเหตุ AP Model เป็นการวิเคราะห์ข้อมูลเชิงสถิติของปริมาณน้ำฝนสะสมและเหตุการณ์ดินถล่มในอดีตนำมาสร้างเกณฑ์น้ำฝนสะสมวิกฤตสำหรับเฝ้าระวังและแจ้งเตือนภัยดินถล่ม ข้อมูลการคาดการณ์ปริมาณน้ำฝนล่วงหน้า 72 ชั่วโมง โดยสถาบันสารสนเทศทรัพยากรน้ำ (องค์การมหาชน) ได้นำมาวิเคราะห์ด้วยแบบจำลอง AP Model เพื่อคาดการณ์พื้นที่ที่จะติดตาม/เฝ้าระวังธรณีพิบัติภัยดินถล่มล่วงหน้า

• ปริมาณน้ำฝนที่วัดได้จากเครือข่ายเฝ้าระวังแจ้งเตือนธรณีพิบัติภัยในรอบ 24 ชั่วโมง (24 ก.ค. 64 เวลา 07.00 น. – 25 ก.ค. 64 เวลา 07.00 น.)

ภาค	จังหวัด / อำเภอ / ตำบล / หมู่บ้าน				ข้อมูลปริมาณน้ำฝน (รอบ 24 ชม.)	เครือข่ายฯ ทธ. (ผู้รายงาน)
เหนือ	พิษณุโลก	นครชุม	นครชุม	นาทุ่งใหญ่	วัดปริมาณน้ำฝนได้ 30 มม.	นางคำมาศ ภูมิดี
	เพชรบูรณ์	เมือง	ป่าเลา	พลา	วัดปริมาณน้ำฝนได้ 20 มม.	นายอนุรักษ์ ทับร่อง
	อุตรดิตถ์	ท่าปลา	น้ำหมัน	น้ำต๊ะ	วัดปริมาณน้ำฝนได้ 11 มม.	นายไพโรสสิทธิ์ แสนหลวง
	น่าน	บ่อเกลือ	บ่อเกลือใต้	ผักเสือก	วัดปริมาณน้ำฝนได้ 8 มม.	นางอุบลรัตน์ ลำน้อย
	อุตรดิตถ์	ลับแล	แม่พูล	มหาราช	วัดปริมาณน้ำฝนได้ 7 มม.	นายจรูญ สุริยะพันธ์
	แพร่	ลอง	บ่อเหล็กทอง	ค้ำตะนะ	วัดปริมาณน้ำฝนได้ 3 มม.	นายเสรี พูน้อย
	อุทัยธานี	บ้านไร่	แกนมะกรูด	ใหม่คลองอ้งวะ	ท้องฟ้าครีมี มีฝนตกปรอยๆ	นายแดง มดแดง
	แม่ฮ่องสอน	ปาย	เวียงเหนือ	โฮ่ง	ท้องฟ้าครีมี มีฝนตกปรอยๆ	นายไตรรัตน์ อินตะสาร
	เชียงใหม่	หางดง	บ้านบง	ปงใต้	ท้องฟ้าครีมี มีเมฆมาก	นายวรวิทย์ อินก้อน
	เชียงราย	แม่ฟ้าหลวง	แม่สลองใน	แม่สลองใน	ท้องฟ้าครีมี มีเมฆมาก	นายเอกชัย ลภัสศักดิ์กุล
	ลำพูน	แม่ทา	ทากาศ	ดอยแช่	ท้องฟ้าครีมี มีเมฆมาก	นายสุทัศน์ นันตากาศ
	ลำปาง	งาว	บ้านร้อง	ปากบอก	ท้องฟ้าครีมี มีเมฆมาก	นางนริกรรม อ่อนใจ
	พะเยา	จุน	ห้วยข้าวก่ำ	ร่องหาด	ท้องฟ้าครีมี มีเมฆมาก	นายประหยัด อินทอง
	ตาก	แม่ระมาด	แม่ระมาด	หลายห้วย	ท้องฟ้าโปร่ง อากาศร้อน	นายสมศรี มีทา
เพชรบูรณ์	เขาค้อ	หนองแม่นา	เสถียรแห่ง 3	ท้องฟ้าโปร่ง วานนี้ฝนตกหนัก	นายชาญยุทธ ทองมัน	
ใต้	ระนอง	กระบุรี	จ.ป.ร.	รังแตนใต้	วัดปริมาณน้ำฝนได้ 85 มม.	นายไพบุลย์ วังสาดี
	ระนอง	กระบุรี	จ.ป.ร.	นิคมฝั่ง 1	วัดปริมาณน้ำฝนได้ 80 มม.	นายจำลอง พวงสุวรรณ
	ระนอง	ละอุ่น	บางแก้ว	บางแก้วน้อย	วัดปริมาณน้ำฝนได้ 65 มม.	นายพันวิทย์ เพ็ชรศิริ
	ตรัง	ห้วยยอด	ปากแจ่ม	ลำพะยะ	วัดปริมาณน้ำฝนได้ 34 มม.	นายพินิจ ชูชั้น
	ตรัง	ห้วยยอด	ปากแจ่ม	ในเขา	วัดปริมาณน้ำฝนได้ 22 มม.	นายสมคิด นาเลื้อน
	พังงา	กะปง	เหล	ข้างเขือ	วัดปริมาณน้ำฝนได้ 8 มม.	นายจريت แสงทอง
	ชุมพร	สวี	วิสัยใต้	หาดพริก	ท้องฟ้าครีมี มีเมฆมาก	นายวสันต์ สิงห์ทอง
	กระบี่	เมือง	เขาคราม	ทุ่ง	ท้องฟ้าครีมี มีเมฆมาก	นายสมัย ทัดศรี
	สุราษฎร์ธานี	คีรีรัฐนิคม	น้ำหัก	ปากพาย	ท้องฟ้าครีมี มีเมฆมาก	นายชนกพงศ์ ภูห้วยลำ
นครศรีธรรมราช	ลิซล	เขาน้อย	ยอดน้ำ	ท้องฟ้าครีมี มีเมฆมาก	นายสุเทพ โมอ่อน	
ตะวันออก	ตราด	บ่อไร่	หนองบอน	คอแล	วัดปริมาณน้ำฝนได้ 60 มม.	นายบุญมัน ไชยวงษ์
	ชลบุรี	บ่อทอง	พลวงทอง	เขาใหญ่	วัดปริมาณน้ำฝนได้ 20 มม.	นายประภาส แซ่อึ้ง
	จันทบุรี	ขลุง	ตะปอน	ไร่วรรณ	ท้องฟ้าครีมี มีฝนตกปรอยๆ	นายประมูล ชนม์ธรรม
	ปราจีนบุรี	ประจันตคาม	บุไผ่	นามูล	ท้องฟ้าครีมี มีฝนตกปรอยๆ	นายประดิษฐ์ เชิงเขา
	ระยอง	เขาชะเมา	ห้วยทับมอญ	เขาพัง	ท้องฟ้าครีมี มีเมฆมาก	นายปิ่น ดวงสนธิ
กลาง	ลพบุรี	ลำสนธิ	กุดตาเพชร	ยุบเสถียร	วัดปริมาณน้ำฝนได้ 30 มม.	นายสินสมุทร พลกล้า
	กาญจนบุรี	สังขละบุรี	ปรังเผล	ยางขาว	วัดปริมาณน้ำฝนได้ 20 มม.	นายธวัชชัย อิมสุข
	สระบุรี	แก่งคอย	ชะอม	ชะอม	ท้องฟ้าครีมี มีฝนตกปรอยๆ	นางสำราญ หลิมวร
	สุพรรณบุรี	ด่านช้าง	นิคมกระเสียว	พุทราย	ท้องฟ้าครีมี ไม่มีฝนตก	นายสุนทร ศรีบุญเพ็ง
ตะวันออก เฉียงเหนือ	อุบลราชธานี	น้ำขุ่น	โคกสะอาด	โนนอุดม	วัดปริมาณน้ำฝนได้ 55 มม.	นายบุญมี ผงฐิติ
	เลย	ภูหลวง	เลยวังไสย์	โนนพัฒนา	วัดปริมาณน้ำฝนได้ 50 มม.	นายเสริมเกียรติ ทองแบบ
	อุบลราชธานี	นาจะหลวย	บ้านตุม	ทุ่งเงิน	วัดปริมาณน้ำฝนได้ 36 มม.	นายวีระชัย โภษา
	นครราชสีมา	ปากช่อง	หมูสี	ท่าช้างใต้	วัดปริมาณน้ำฝนได้ 30 มม.	นายบุญมี สารระมู
	เลย	ภูกระดึง	ศรีฐาน	วังยาว	วัดปริมาณน้ำฝนได้ 10 มม.	นางไพรัตน์ ธรรมรัง
	ศรีสะเกษ	ภูสิงห์	ดงรัก	กลาง	ท้องฟ้าครีมี มีฝนตกปรอยๆ	นายวิชัย ราศรี
	อุดรธานี	นาขุง	บ้านก้อง	นาคำ	ท้องฟ้าครีมี มีฝนตกปรอยๆ	นายแสง แสงตรีสุ
	หนองบัวลำภู	สุวรรณคูหา	บ้านโคก	โคกกลาง	ท้องฟ้าครีมี มีฝนตกปรอยๆ	นายสายเชียง เชียงฮาย
	ชัยภูมิ	เทพสถิต	นาข่างหลัก	คลองไทร	ท้องฟ้าครีมี มีฝนตกปรอยๆ	นางสมัย เผือดนอก
	หนองคาย	สังคม	นาจิว	ดงป่าเปลือย	ท้องฟ้ามีเมฆบางส่วน ไม่มีฝน	นายถวิล สีจางวาง
อุดรธานี	นาขุง	โนนทอง	โสมสวรรค์	ท้องฟ้ามีเมฆบางส่วน ไม่มีฝน	นายถาวร ประจัญกล้า	

หมายเหตุ : ศูนย์ปฏิบัติการธรณีพิบัติภัย ได้ประสานงานเครือข่ายเฝ้าระวังแจ้งเตือนธรณีพิบัติภัย จำนวน 45 คน เพื่อรวบรวมข้อมูลในพื้นที่เพื่อจัดทำรายงานสถานการณ์ธรณีพิบัติภัยประจำวัน วันอาทิตย์ที่ 25 กรกฎาคม พ.ศ. 2564