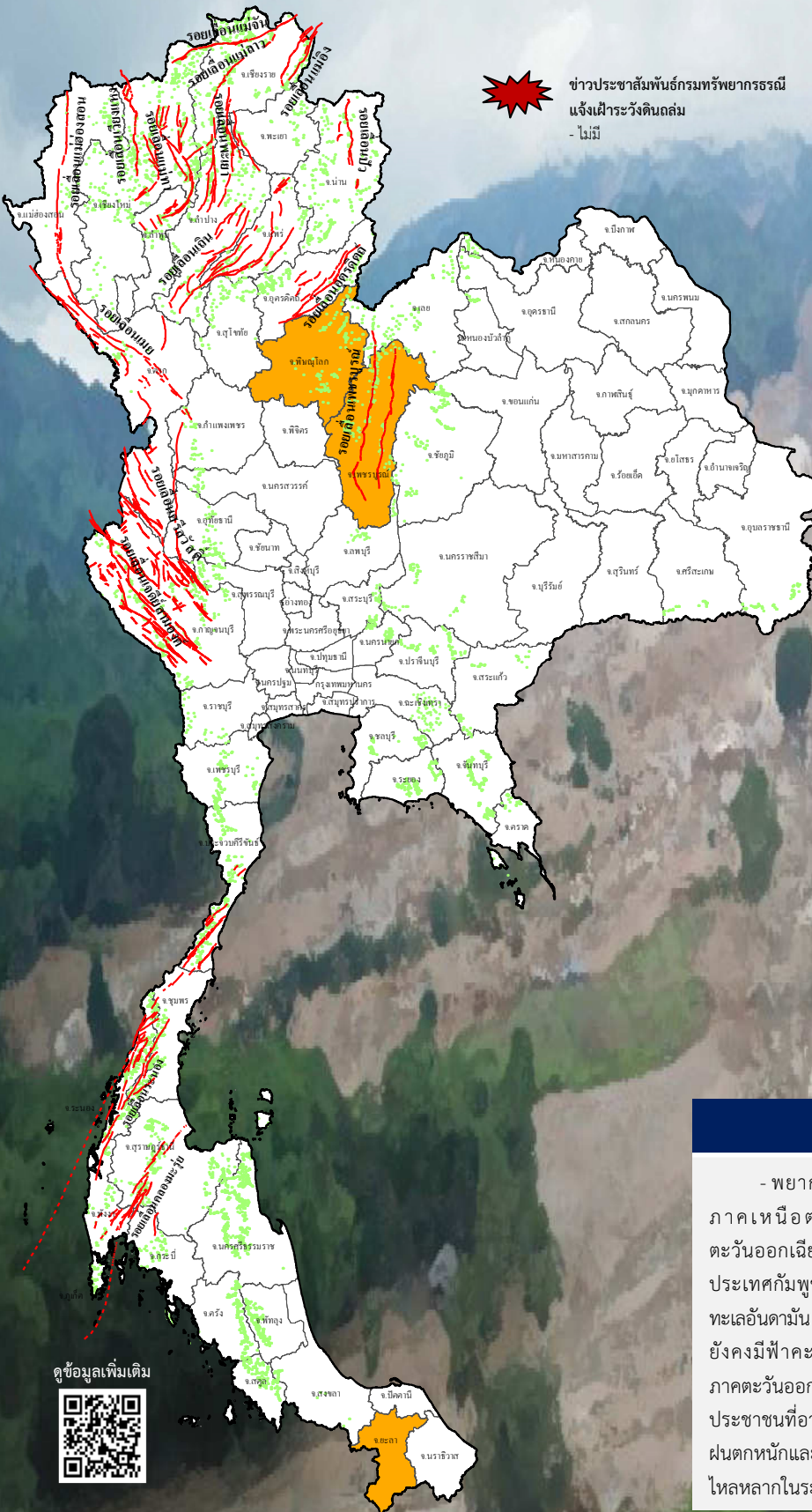




## รายงานสถานการณ์ธรณีพิบัติภัยประจำวัน

วันอังคารที่ 31 สิงหาคม 2564 เวลา 09.30 น.



ข่าวประชาสัมพันธ์กรมทรัพยากรธรณี  
แจ้งเฝ้าระวังดินถล่ม  
- ไม่มี

### ประเภทของภัยที่เกิด

#### คำอธิบายสัญลักษณ์

- พื้นที่ประกาศเฝ้าระวังดินถล่มของกรมทรัพยากรธรณี
- พื้นที่ติดตามและเฝ้าระวังสถานการณ์พิบัติภัยดินถล่มและน้ำป่าไหลหลากของกรมทรัพยากรธรณี (3)
- ดินถล่ม/ดินโคลน/หินร่วง/รอยแยก
- จุดเหนือศูนย์เกิดแผ่นดินไหว
- สึนามิ
- หลุมยุบ/ดินทรุดตัว
- ปริมาณน้ำฝนในพื้นที่เสี่ยงภัยมากกว่า 100 มม. ขึ้นไป
- อาสาสมัครเครือข่ายวัดปริมาณน้ำฝนของกรมทรัพยากรธรณี
- รอยเลื่อนมีพลัง
- รอยเลื่อนมีพลังโดยประมาณ

### พื้นที่ติดตามและเฝ้าระวังสถานการณ์ธรณีพิบัติภัยดินถล่มและน้ำป่าไหลหลากของกรมทรัพยากรธรณี

- เหนือ ➤ พืชผลโลก เพชรบูรณ์
- กลาง ➤ ไม่มี
- ตะวันออก ➤ ไม่มี
- เฉียงเหนือ ➤ ไม่มี
- ตะวันออก ➤ ไม่มี
- ใต้ ➤ ยะลา

### สภาพอากาศ (กรมอุตุนิยมวิทยา)

- พยากรณ์อากาศ 24 ชั่วโมงข้างหน้า ร่องมรสุมพาดผ่านภาคเหนือตอนล่าง ภาคกลาง ภาคตะวันออก และภาคตะวันออกเฉียงเหนือตอนล่าง เข้าสู่หย่อมความกดอากาศต่ำบริเวณประเทศกัมพูชา ประกอบกับมรสุมตะวันตกเฉียงใต้ยังคงพัดปกคลุมทะเลอันดามัน ประเทศไทย และอ่าวไทย ลักษณะเช่นนี้ทำให้ประเทศไทยยังคงมีฟ้าคะนองเกิดขึ้น โดยมีฝนตกหนักบางแห่งในภาคเหนือ ภาคตะวันออกเฉียงเหนือ ภาคกลาง ภาคตะวันออก และภาคใต้ ขอให้ประชาชนที่อาศัยอยู่ในพื้นที่เสี่ยงภัยบริเวณดังกล่าวระวังอันตรายจากฝนตกหนักและฝนที่ตกสะสม ซึ่งอาจทำให้เกิดน้ำท่วมฉับพลันและน้ำป่าไหลหลากในระยะนี้ไว้ด้วย

ดูข้อมูลเพิ่มเติม





## 1. ประกาศกรมทรัพยากรธรณี

- ไม่มี

## 2. ธรณีพิบัติภัยภายในประเทศ รอบ 24 ชั่วโมง

### 2.1 ดินถล่ม น้ำป่าไหลหลาก ดินไหล หินร่วง รอยแยก และหลุมยุบ

- น้ำป่าไหลหลาก : จังหวัดตาก วานนี้ (30 ส.ค. 64) เวลา 16.30 น. เกิดฝนตกหนักทำให้น้ำป่าไหลหลากเข้าท่วมในพื้นที่บ้านเดลอกี หมู่ที่ 3 ตำบลหนองหลวง อำเภออุ้มผาง จังหวัดตาก บ้านเรือนประชาชนได้รับผลกระทบจำนวน 25 หลังคาเรือน ทั้งนี้เจ้าหน้าที่ที่เกี่ยวข้องได้ให้ความช่วยเหลือประชาชนดังกล่าว และปัจจุบันสถานการณ์คลี่คลายแล้ว (ที่มา : กรมป้องกันและบรรเทาสาธารณภัย และ fm91bkk.com)

### 2.2 แผ่นดินไหว

- ไม่มี

## 3. ธรณีพิบัติภัยทั่วโลก รอบ 24 ชั่วโมง ที่มีผลกระทบรุนแรง (ดินถล่ม ภูเขาไฟระเบิด แผ่นดินไหว สึนามิ หลุมยุบและอื่นๆ)

- ไม่มี

## 4. แนวทางการบริหาร

### กรณีสถานการณ์ปกติ

- กรมทรัพยากรธรณี ร่วมกับหน่วยงานต่างๆ ที่เกี่ยวข้องดำเนินการติดตามสถานการณ์อย่างต่อเนื่องสม่ำเสมอ เพื่อให้พร้อมสำหรับการแลกเปลี่ยนและสนับสนุนข้อมูลด้านการบริหารจัดการพิบัติภัยของแต่ละหน่วยงาน และเป็นการช่วยบรรเทาและลดผลกระทบจากพิบัติภัยที่อาจเกิดขึ้นต่อชีวิตและทรัพย์สินของประชาชนอีกทางหนึ่ง
- หน่วยงานที่เกี่ยวข้องเตรียมความพร้อมเพื่อรับมือกับสถานการณ์ที่อาจเกิดขึ้นได้อย่างทันท่วงที
- แจ้งข้อมูล/ข่าวสาร/รายงาน อย่างสม่ำเสมอ

## 5. พื้นที่ติดตามและเฝ้าระวังสถานการณ์ธรณีพิบัติภัยดินถล่มและน้ำป่าไหลหลากของกรมทรัพยากรธรณี

- เนื่องจากในพื้นที่เสี่ยงดินถล่มมีฝนตกต่อเนื่อง โดยเฉพาะในบริเวณภาคเหนือ จังหวัดพิษณุโลก เพชรบูรณ์ และภาคใต้ จังหวัดยะลา ศูนย์ปฏิบัติการธรณีพิบัติภัย จึงได้ทำการเฝ้าระวังและติดตามสถานการณ์ธรณีพิบัติภัยดินถล่มและน้ำป่าไหลหลากเป็นพิเศษ และจะทำการแจ้งอาสาสมัครเครือข่ายในพื้นที่เสี่ยงภัยต่อไป

### ข้อมูลสนับสนุนที่ใช้ในการวิเคราะห์ ติดตามและเฝ้าระวังธรณีพิบัติภัยดินถล่ม ศูนย์ปฏิบัติการธรณีพิบัติภัย มีดังนี้

#### • สภาพอากาศ (กรมอุตุนิยมวิทยา)

- พยากรณ์อากาศ 24 ชั่วโมงข้างหน้า ร่องมรสุมพาดผ่านภาคเหนือตอนล่าง ภาคกลาง ภาคตะวันออก และภาคตะวันออกเฉียงเหนือตอนล่างเข้าสู่หย่อมความกดอากาศต่ำบริเวณประเทศกัมพูชา ประกอบกับมรสุมตะวันตกเฉียงใต้ยังคงพัดปกคลุมทะเลอันดามัน ประเทศไทย และอ่าวไทย ลักษณะเช่นนี้ทำให้ประเทศไทยยังคงมีฟ้าคะนองเกิดขึ้น โดยมีฝนตกหนักบางแห่งในภาคเหนือ ภาคตะวันออกเฉียงเหนือ ภาคกลาง ภาคตะวันออก และภาคใต้ ขอให้ประชาชนที่อาศัยอยู่ในพื้นที่เสี่ยงภัยบริเวณดังกล่าวระวังอันตรายจากฝนตกหนักและฝนที่ตกสะสม ซึ่งอาจทำให้เกิดน้ำท่วมฉับพลันและน้ำป่าไหลหลากในระยะนี้ไว้ด้วย

- ปริมาณน้ำฝนสูงสุดวัดได้ที่อำเภอธารโต จังหวัดยะลา 128.0 มม. (ที่มา : สถาบันสารสนเทศทรัพยากรน้ำ (องค์การมหาชน))

#### • ปริมาณน้ำฝนและเกณฑ์การแจ้งเตือนจากสถานีตรวจติดตามการเคลื่อนตัวของมวลดิน ของกรมทรัพยากรธรณี จำนวน 25 สถานี

- ระบบขัดข้อง

#### • พื้นที่คาดการณ์ปริมาณน้ำฝนที่อาจก่อให้เกิดดินถล่มล่วงหน้า 3 วัน จากแบบจำลองพื้นที่อ่อนไหวต่อดินถล่มแบบพลวัต (AP Model)

##### สำหรับศูนย์ปฏิบัติการธรณีพิบัติภัย

- จังหวัดพิษณุโลก และเพชรบูรณ์ / เฝ้าระวังในระยะ 2-3 วัน

หมายเหตุ AP Model เป็นการวิเคราะห์ข้อมูลเชิงสถิติของปริมาณน้ำฝนสะสมและเหตุการณ์ดินถล่มในอดีตนำมาสร้างเกณฑ์น้ำฝนสะสมวิกฤตสำหรับเฝ้าระวังและแจ้งเตือนภัยดินถล่ม ข้อมูลการคาดการณ์ปริมาณน้ำฝนล่วงหน้า 72 ชั่วโมง โดยสถาบันสารสนเทศทรัพยากรน้ำ (องค์การมหาชน) ได้นำมาวิเคราะห์ด้วยแบบจำลอง AP Model เพื่อคาดการณ์พื้นที่ที่จะติดตาม/เฝ้าระวังธรณีพิบัติภัยดินถล่มล่วงหน้า

• ปริมาณน้ำฝนที่วัดได้จากเครือข่ายเฝ้าระวังแจ้งเตือนธรณีพิบัติภัยในรอบ 24 ชั่วโมง (30 ส.ค. 64 เวลา 07.00 น. – 31 ส.ค. 64 เวลา 07.00 น.)

ภาค	จังหวัด / อำเภอ / ตำบล / หมู่บ้าน				ข้อมูลปริมาณน้ำฝน (รอบ 24 ชม.)	เครือข่ายฯ ทธ. (ผู้รายงาน)
เหนือ	ลำพูน	แม่ทา	ทากาศ	ดอยแช่	วัดปริมาณน้ำฝนได้ 85 มม.	นายสุทัศน์ นันตากาศ
	อุทัยธานี	บ้านไร่	บ้านไร่	หัวนา	วัดปริมาณน้ำฝนได้ 60 มม.	นายอุดมศักดิ์ ทองสุข
	สุโขทัย	ศรีสัชชนาลัย	บ้านตึก	แม่อากเหนือ	วัดปริมาณน้ำฝนได้ 20 มม.	นายอภิวัฒน์ พงศ์พันธ์
	อุดรดิตถ์	ท่าปลา	นางพญา	ท่าเรือ	วัดปริมาณน้ำฝนได้ 19 มม.	นายจรูญ ธิมาจร
	แพร่	ลอง	หัวทุ่ง	นาอูน่อง	วัดปริมาณน้ำฝนได้ 15 มม.	นายเกษม ผั้นแบน
	น่าน	บ่อเกลือ	บ่อเกลือใต้	ฝักเสือก	วัดปริมาณน้ำฝนได้ 15 มม.	นางอุบลรัตน์ ลำน้อย
	เชียงใหม่	หางดง	บ้านปาง	ปางใต้	วัดปริมาณน้ำฝนได้ 10 มม.	นายวรวิทย์ อินก้อน
	พิษณุโลก	นครไทย	นครชุม	นาทุ่งใหญ่	ท้องฟ้าครีมี เขื่อนมีฝนตกหนัก	นางคำมาศ ภูมิดี
	ตาก	ท่าสองยาง	แม่สอง	แม่สลิดหลวง	ท้องฟ้าครีมี มีฝนตกปรอยๆ	นายประสิทธิ์ แดงไพรแม่เมย
	แม่ฮ่องสอน	ปาย	เวียงเหนือ	โฮ่ง	ท้องฟ้าครีมี มีเมฆมาก	นายไตรรัตน์ อินต๊ะสาร
	เชียงราย	ขุนตาล	ป่าตาล	ร่องขุนเหนือ	ท้องฟ้าครีมี มีเมฆมาก	นางกนกจันทร์ ภูเจริญ
	เชียงใหม่	ฝาง	แม่งอน	ยาง	ท้องฟ้าครีมี มีเมฆมาก	นายรุ่งภพ ศิริเลิศมงคล
	พะเยา	จุน	ห้วยข้าวก่ำ	ร่องหาด	ท้องฟ้าครีมี มีเมฆมาก	นายประหยัด อินทอง
	เพชรบูรณ์	เมือง	ป่าเลา	พลา	ท้องฟ้าครีมี มีเมฆมาก	นายอนุรักษ์ ทับริ่อง
	นครสวรรค์	แม่เปิน	แม่เปิน	ท่ามะกรูด	ท้องฟ้าโปร่ง ไม่มีฝนตก	นายวิเชียร สิงหา
ใต้	สงขลา	สะบ้าย้อย	เขาแดง	ทุ่งไพล	วัดปริมาณน้ำฝนได้ 40 มม.	นายลินิตร์ ณ เขาแดง
	นครศรีธรรมราช	ลิซล	เขาน้อย	ยอดน้ำ	วัดปริมาณน้ำฝนได้ 25 มม.	นายสุเทพ โมอ่อน
	สตูล	ทุ่งหว้า	ป่าแกบ่อหิน	ทุ่งดินลู่ม	วัดปริมาณน้ำฝนได้ 20 มม.	นายเชียน ชำนาญดง
	ตรัง	ห้วยยอด	ปากแจ่ม	ลำพะยะ	วัดปริมาณน้ำฝนได้ 13 มม.	นายพินิจ ชูชั้น
	พังงา	กะปง	เทล	ช้างเขือ	วัดปริมาณน้ำฝนได้ 10 มม.	นายจรัส แสงทอง
	สุราษฎร์ธานี	วิภาวดี	ตะกุกเหนือ	บางเหมาะ	วัดปริมาณน้ำฝนได้ 5 มม.	นายมานพ พลภักดี
	ภูเก็ต	กะทู้	กะทู้	ชุมชนบ้านเหนือ	ท้องฟ้าครีมี มีฝนตกปรอยๆ	นายธนากรรณ์ อักษรพิมพ์
	ระนอง	ละอุ่น	บางแก้ว	บางแก้วน้อย	ท้องฟ้าครีมี มีเมฆมาก	นายทันวิทย์ เพ็ชรศิริ
	ระนอง	กระบุรี	จ.ป.ร.	นิคมฝั่ง 1	ท้องฟ้าครีมี มีเมฆมาก	นายจำลอง พวงสุวรรณ
	พังงา	ท้ายเหมือง	ลำแก่น	ลำรู	ท้องฟ้าครีมี มีเมฆมาก	นายไสว ป้องเศร้า
	กระบี่	เมือง	เขาคราม	ทุ่ง	ท้องฟ้าครีมี มีเมฆมาก	นายสมัย ทัดศรี
	ชุมพร	พะโต๊ะ	ปังหวาน	ท่าแพ	ท้องฟ้าแจ่มใส ไม่มีฝนตก	นายวุฒิชัย ช่างแก้ว
ตะวันออก	ตราด	บ่อไร่	หนองบอน	คอแล	วัดปริมาณน้ำฝนได้ 38 มม.	นายบุญมัน ไชยะวงษ์
	ตราด	บ่อไร่	ช้างทูน	หนองไม้หอม	วัดปริมาณน้ำฝนได้ 32 มม.	นายชรรณชัย โฉมเฉลา
	สระแก้ว	วังสมบูรณ์	วังทอง	คลองไม้เลี้ยง	ท้องฟ้าครีมี มีฝนตกปรอยๆ	นายอุทัย เทียงธรรม
	จันทบุรี	เขาคิชฌกูฏ	พลวง	ปากพลวง	ท้องฟ้าครีมี มีเมฆมาก	นายจุมพล รุ่งแจ้ง
	ปราจีนบุรี	นาดี	บุพราหมณ์	นาดี	ท้องฟ้าครีมี ไม่มีฝนตก	นางบัญญัติ บาทอน
	ระยอง	เมือง	สำนักทอง	ยายจั่น	ท้องฟ้าโปร่ง ไม่มีฝนตก	นายมงคล เจริญสุข
กลาง	สุพรรณบุรี	ด่านช้าง	วังยาว	กล้วย	วัดปริมาณน้ำฝนได้ 40 มม.	นายสังวาลย์ อุหนู
	ประจวบคีรีขันธ์	หัวหิน	ห้วยสัตว์ใหญ่	เฉลิมพร	วัดปริมาณน้ำฝนได้ 30 มม.	นายวัชร ก่าพร
	เพชรบุรี	แก่งกระจาน	ป่าเต็ง	ปางไม้	ท้องฟ้าครีมี มีเมฆมาก	นายบรรจง สุวรรณเสวก
	สระบุรี	แก่งคอย	ชะอม	บำรุงธรรม	ท้องฟ้าครีมี มีเมฆมาก	นายธวัชชัย รักษา
	ราชบุรี	บ้านคา	บ้านบึง	โป่งกระทิง	ท้องฟ้าครีมี มีเมฆมาก	นายบุญเรือน ตาละคำ
	นครนายก	บ้านนา	เขาเพิ่ม	คลองสี่เสียด	ท้องฟ้าโปร่ง ไม่มีฝนตก	นายเอนก อินทรสิงห์
ตะวันออก เฉียงเหนือ	ชัยภูมิ	หนองบัวแดง	ถ้าิ้วแดง	บ่อทอง	วัดปริมาณน้ำฝนได้ 20 มม.	นายสัญญา จุลลันท์
	เลย	นาแห้ว	แสงภา	ห้วยน้ำฝัก	ท้องฟ้าครีมี มีฝนตกปรอยๆ	นายสง่า บุญธรรม
	ศรีสะเกษ	ภูสิงห์	ไพรพัฒนา	เขศรีไพรใต้	ท้องฟ้าครีมี มีเมฆมาก	นายเสถียร อ่อนคำ
	หนองคาย	สังคม	น้ำจิว	ดงป่าแปลื้อย	ท้องฟ้าครีมี มีเมฆมาก	นายถวิล สีจางวาง
	อุบลราชธานี	นาจะหลวย	นาจะหลวย	แก่งเรือ	ท้องฟ้าโปร่ง ไม่มีฝนตก	นางสมใจ สังกฤษ
	หนองบัวลำภู	สุวรรณคูหา	บ้านโคก	นาโฆง	ท้องฟ้าโปร่ง ไม่มีฝนตก	นายทองสา สุธรรมราช
	นครราชสีมา	ปากช่อง	หมูสี	ท่าช้างใต้	ท้องฟ้าโปร่ง มีแดดออก	นายบุญมี สาระมู

หมายเหตุ : ศูนย์ปฏิบัติการธรณีพิบัติภัย ได้ประสานงานเครือข่ายเฝ้าระวังแจ้งเตือนธรณีพิบัติภัย จำนวน 46 คน เพื่อรวบรวมข้อมูลในพื้นที่เพื่อจัดทำรายงานสถานการณ์ธรณีพิบัติภัยประจำวัน วันอังคารที่ 31 สิงหาคม พ.ศ. 2564