



รายงานสถานการณ์ธรณีพิบัติภัยประจำวัน

วันอังคารที่ 28 กันยายน 2564 เวลา 09.30 น.



ข่าวประชาสัมพันธ์กรมทรัพยากรธรณี

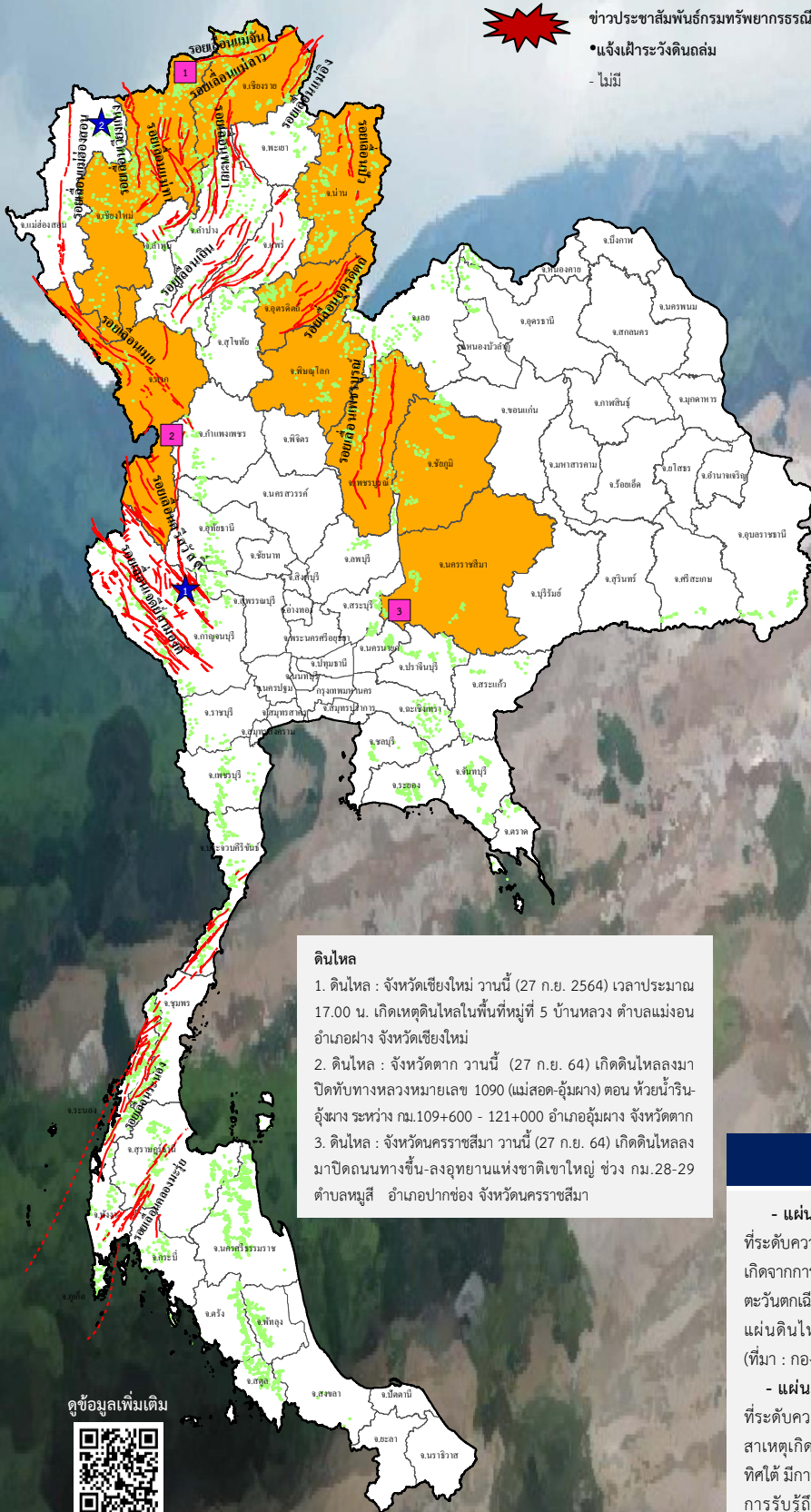
• แจ้งเฝ้าระวังดินถล่ม

- ไม่มี

ประเภทของภัยที่เกิด

คำอธิบายสัญลักษณ์

- พื้นที่ประกาศเฝ้าระวังดินถล่มของกรมทรัพยากรธรณี
- พื้นที่ติดตามและเฝ้าระวังสถานการณ์ธรณีพิบัติภัยดินถล่มและน้ำป่าไหลหลากของกรมทรัพยากรธรณี (9)
- ดินถล่ม/ดินไหล/หินร่วง/รอยแยก (3)
- จุดเหนือศูนย์เกิดแผ่นดินไหว (2)
- สึนามิ
- หลุมยุบ/ดินทรุดตัว
- ปริมาณน้ำฝนในพื้นที่เสี่ยงภัยมากกว่า 100 มม. ขึ้นไป
- อาสาสมัครเครือข่ายวัดปริมาณน้ำฝนของกรมทรัพยากรธรณี
- รอยเลื่อนมีพลัง
- รอยเลื่อนมีพลังโดยประมาณ



พื้นที่ติดตามและเฝ้าระวังสถานการณ์ธรณีพิบัติภัยดินถล่มและน้ำป่าไหลหลากของกรมทรัพยากรธรณี

- เหนือ** ➤ เชียงราย เชียงใหม่ ตาก น่าน อุตรดิตถ์ เพชรบูรณ์ พิษณุโลก
- กลาง** ➤ ไม่มี
- ตะวันออก** ➤ ชัยภูมิ นครราชสีมา
- เฉียงเหนือ** ➤ ไม่มี
- ตะวันออก** ➤ ไม่มี
- ใต้** ➤ ไม่มี

ดินไหล

1. ดินไหล : จังหวัดเชียงใหม่ วานนี้ (27 ก.ย. 2564) เวลาประมาณ 17.00 น. เกิดเหตุดินไหลในพื้นที่หมู่ที่ 5 บ้านหลวง ตำบลแมงอน อำเภอฝาง จังหวัดเชียงใหม่
2. ดินไหล : จังหวัดตาก วานนี้ (27 ก.ย. 64) เกิดดินไหลลงมาปิดทับทางหลวงหมายเลข 1090 (แม่สอด-อุ้มผาง) ตอน หัวน้ำริน-อุ้มผาง ระหว่าง กม.109+600 - 121+000 อำเภออุ้มผาง จังหวัดตาก
3. ดินไหล : จังหวัดนครราชสีมา วานนี้ (27 ก.ย. 64) เกิดดินไหลลงมาปิดถนนทางขึ้น-ลงอุทยานแห่งชาติเขาใหญ่ ช่วง กม.28-29 ตำบลหมูสี อำเภอปากช่อง จังหวัดนครราชสีมา

ธรณีพิบัติภัยภายในประเทศ รอบ 24 ชั่วโมง

- **แผ่นดินไหว** : วันนี้ (28 ก.ย. 64) เวลา 04.39 น. เกิดแผ่นดินไหวขนาด 3.2 ที่ระดับความลึก 6 กิโลเมตร บริเวณตำบลเขาโจด อำเภอศรีสวัสดิ์ จังหวัดกาญจนบุรี เกิดจากการเคลื่อนตัวของกลุ่มรอยเลื่อนศรีสวัสดิ์ ที่วางตัวในแนวทิศตะวันตกเฉียงเหนือ - ตะวันตกเฉียงใต้ มีการเคลื่อนตัวตามแนวระนาบเปลือกขวา (Right lateral strike slip fault) แผ่นดินไหวครั้งนี้ไม่มีรายงาน การรับรู้ถึงแรงสั่นสะเทือนและความเสียหาย (ที่มา : กองเฝ้าระวังแผ่นดินไหว กรมอุตุนิยมวิทยา และกรมทรัพยากรธรณี)

- **แผ่นดินไหว** : วันนี้ (28 ก.ย. 64) เวลา 08.44 น. เกิดแผ่นดินไหวขนาด 2.1 ที่ระดับความลึก 2 กิโลเมตร บริเวณตำบลแม่नाเต็ง อำเภอปาย จังหวัดแม่ฮ่องสอน สาเหตุเกิดจากการเคลื่อนตัวของกลุ่มรอยเลื่อนเวียงแหง ที่วางตัวในแนวทิศเหนือ - ทิศใต้ มีการเคลื่อนตัวแบบรอยเลื่อนปกติ (Normal Fault) แผ่นดินไหวครั้งนี้ไม่มีรายงาน การรับรู้ถึงแรงสั่นสะเทือนและความเสียหาย (ที่มา : กองเฝ้าระวังแผ่นดินไหว กรมอุตุนิยมวิทยา และกรมทรัพยากรธรณี)





รายงานสถานการณ์ธรณีพิบัติภัยประจำวัน
วันอังคารที่ 28 กันยายน พ.ศ. 2564 เวลา 09.30 น.



1. ประกาศกรมทรัพยากรธรณี

- ไม่มี

2. ธรณีพิบัติภัยภายในประเทศ รอบ 24 ชั่วโมง

2.1 ดินถล่ม น้ำป่าไหลหลาก ดินไหล หินร่วง รอยแยก และหลุมยุบ

- ดินไหล : จังหวัดเชียงใหม่ วานนี้ (27 ก.ย. 2564) เวลาประมาณ 17.00 น. เกิดเหตุดินไหลในพื้นที่หมู่ที่ 5 บ้านหลวง ตำบลแม่อน อำเภอดอยสะเก็ด จังหวัดเชียงใหม่ บริเวณบ้านที่พักอาศัยของราษฎร จำนวน 1 หลังคาเรือน ฝ่ายปกครองได้เข้าดำเนินการสำรวจและช่วยเหลือเบื้องต้นแล้ว และไม่มีรายงานผู้ได้รับบาดเจ็บหรือเสียชีวิต (ที่มา : สนง.ปภ.จ.เชียงใหม่ สาขาฝาง)

- ดินไหล : จังหวัดตาก วานนี้ (27 ก.ย. 64) เกิดดินไหลลงมาปิดทับทางหลวงหมายเลข 1090 (แม่สอด-อุ้มผาง) ตอน ห้วยน้ำริน-อุ้มผาง ระหว่าง กม.109+600 - 121+000 อำเภออุ้มผาง จังหวัดตาก ส่งผลให้ไม่สามารถใช้เส้นทางจราจรได้ ทั้งนี้ยังมีดิน ต้นไม้ และพบเสาไฟฟ้าหักโค่นหลายจุด ทั้งนี้ แขวงทางหลวงตากที่ 2 (แม่สอด) ได้ประกาศให้งดใช้เส้นทางบริเวณดังกล่าวแล้ว และคาดว่าจะสามารถสัญจรได้ในเช้านี้ (ที่มา : แขวงทางหลวงตากที่ 2 (แม่สอด))

- ดินไหล : จังหวัดนครราชสีมา วานนี้ (27 ก.ย. 64) เกิดดินไหลลงมาปิดถนนทางขึ้น-ลงอุทยานแห่งชาติเขาใหญ่ ช่วง กม.28-29 ตำบลหมูสี อำเภอปากช่อง จังหวัดนครราชสีมา และยังมีทั้งท่อนไม้ เศษไม้ ดิน ก้อนหิน และพบดินไหลลงมาปิดทับเส้นทางหลายจุด ไม่สามารถใช้เส้นทางจราจรได้ เบื้องต้นมีการปิดด่านทางขึ้น ห้ามรถขึ้นอุทยานฯ เพื่อทำการเคลียร์เส้นทางใช้เวลาประมาณ 2 ชั่วโมง จนกว่าจะกลับสู่สภาพเดิมพร้อมเปิดให้ขึ้น - ลงอุทยานภายในวันนี้ 28 ก.ย. 64 (ที่มา : สำนักข่าวไทย)

- น้ำท่วมฉับพลันและน้ำป่าไหลหลาก : จากอิทธิพลพายุโซนร้อน “เตี้ยนหมู่” ซึ่งเคลื่อนตามแนวร่องมรสุมเข้าปกคลุมภาคตะวันออกเฉียงเหนือ และภาคกลาง ทำให้บริเวณประเทศไทยตอนบนมีฝนเพิ่มมากขึ้นและมีฝนตกหนักถึงหนักมากบางแห่ง ตั้งแต่วันที่ 23 ก.ย. 64 จนถึงปัจจุบัน ส่งผลให้เกิดน้ำท่วมฉับพลัน น้ำป่าไหลหลาก ในพื้นที่ 30 จังหวัด (เชียงใหม่ ลำพูน ลำปาง ตาก สุโขทัย พิษณุโลก เพชรบูรณ์ พิจิตร กำแพงเพชร เลย ขอนแก่น ชัยภูมิ ยโสธร นครราชสีมา บุรีรัมย์ สุรินทร์ ศรีสะเกษ อุบลราชธานี ปราจีนบุรี สระแก้ว จันทบุรี นครสวรรค์ อุทัยธานี ชัยนาท ลพบุรี สุพรรณบุรี สิงห์บุรี อ่างทอง พระนครศรีอยุธยา นครปฐม) รวมเป็น 145 อำเภอ 584 ตำบล 2,401 หมู่บ้าน 1 เขตเทศบาล ประชาชนได้รับผลกระทบ 71,093 ครัวเรือน ปัจจุบันสถานการณ์คลี่คลายแล้ว 7 จังหวัด (เชียงใหม่ ลำพูน ลำปาง บุรีรัมย์ นครปฐม ยโสธร และสุรินทร์) (ที่มา : กรมป้องกันและบรรเทาสาธารณภัย)

2.2 แผ่นดินไหว

- วันนี้ เวลา 08.44 น. เกิดแผ่นดินไหวขนาด 2.1 ที่ระดับความลึก 2 กิโลเมตร บริเวณตำบลแม่ณาตอง อำเภอป่าปาย จังหวัดแม่ฮ่องสอน สาเหตุเกิดจากการเลื่อนตัวของกลุ่มรอยเลื่อนเวียงแหง ที่วางตัวในแนวทิศเหนือ - ทิศใต้ มีการเลื่อนตัวแบบรอยเลื่อนปกติ (Normal Fault) แผ่นดินไหวครั้งนี้ไม่มีรายงานการรับรู้ถึงแรงสั่นสะเทือนและความเสียหาย (ที่มา : กรมอุตุนิยมวิทยา และกรมทรัพยากรธรณี)

- แผ่นดินไหว : วันนี้ (28 ก.ย. 64) เวลา 04.39 น. เกิดแผ่นดินไหวขนาด 3.2 ที่ระดับความลึก 6 กิโลเมตร บริเวณตำบลเขาโจด อำเภอศรีสวัสดิ์ จังหวัดกาญจนบุรี เกิดจากการเลื่อนตัวของกลุ่มรอยเลื่อนศรีสวัสดิ์ ที่วางตัวในแนวทิศตะวันตกเฉียงเหนือ - ตะวันตกเฉียงใต้ มีการเลื่อนตัวตามแนวระนาบเหลื่อมขวา (Right lateral strike slip fault) แผ่นดินไหวครั้งนี้ไม่มีรายงานการรับรู้ถึงแรงสั่นสะเทือนและความเสียหาย (ที่มา : กองเฝ้าระวังแผ่นดินไหว กรมอุตุนิยมวิทยา และกรมทรัพยากรธรณี)

3. ธรณีพิบัติภัยทั่วโลก รอบ 24 ชั่วโมง ที่มีผลกระทบรุนแรง (ดินถล่ม ภูเขาไฟระเบิด แผ่นดินไหว สึนามิ หลุมยุบและอื่นๆ)

- วานนี้ (27 ก.ย. 64) เวลา 13.17 น. เกิดแผ่นดินไหวบนบกขนาด 6.0 ที่ระดับความลึก 8.7 กิโลเมตร บริเวณเกาะคริสต์ ประเทศกรีซ โดยมีจุดศูนย์กลางแผ่นดินไหว อยู่ทางทิศตะวันตกเฉียงเหนือค่อนไปทางเหนือ (NNW) ซึ่งห่างจากเมืองทอปซานอน เป็นระยะทาง 7 กิโลเมตร ทั้งนี้ได้เกิดแผ่นดินไหวตาม (Aftershocks) รุนแรงที่สุดถึงขนาด 4.8 แรงสั่นสะเทือนทำให้เกิดความเสียหายต่ออาคารบ้านเรือนจำนวนมาก เป็นเหตุให้มีผู้เสียชีวิตแล้วอย่างน้อย 2 ราย บาดเจ็บอีก 11 คน และคาดว่าจะมีผู้ติดอยู่ใต้ซากปรักหักพังอีกหลายคน (ที่มา : USGS, ผู้จัดการออนไลน์, ไทยรัฐออนไลน์ และกรมป้องกันและบรรเทาสาธารณภัย)

4. แนวทางการบริหาร

กรณีสถานการณ์ปกติ

- กรมทรัพยากรธรณี ร่วมกับหน่วยงานต่างๆ ที่เกี่ยวข้องดำเนินการติดตามสถานการณ์อย่างต่อเนื่องสม่ำเสมอ เพื่อให้พร้อมสำหรับการแลกเปลี่ยนและสนับสนุนข้อมูลด้านการบริหารจัดการภัยพิบัติภัยของแต่ละหน่วยงาน และเป็นการช่วยบรรเทาและลดผลกระทบจากพิบัติภัยที่อาจเกิดขึ้นต่อชีวิตและทรัพย์สินของประชาชนอีกทางหนึ่ง
- หน่วยงานที่เกี่ยวข้องเตรียมความพร้อมเพื่อรับมือกับสถานการณ์ที่อาจเกิดขึ้นได้อย่างทัน่วงที
- แจ้งข้อมูล/ข่าวสาร/รายงาน อย่างสม่ำเสมอ

5. พื้นที่ติดตามและเฝ้าระวังสถานการณ์ภัยพิบัติภัยดินถล่มและน้ำป่าไหลหลากของกรมทรัพยากรธรณี

- เนื่องจากในพื้นที่เสี่ยงดินถล่มมีฝนตกต่อเนื่อง โดยเฉพาะในบริเวณภาคเหนือ จังหวัดเชียงใหม่ เชียงราย น่าน ตาก อุตรดิตถ์ พิษณุโลก เพชรบูรณ์ และภาคตะวันออกเฉียงเหนือ จังหวัดชัยภูมิ และนครราชสีมา ศูนย์ปฏิบัติการธรณีพิบัติภัยจึงได้ทำการเฝ้าระวังและติดตามสถานการณ์ ธรณีพิบัติภัยดินถล่มและน้ำป่าไหลหลากเป็นพิเศษ และจะทำการแจ้งอาสาสมัครเครือข่ายในพื้นที่เสี่ยงภัยต่อไป

ข้อมูลสนับสนุนที่ใช้ในการวิเคราะห์ ติดตามและเฝ้าระวังธรณีพิบัติภัยดินถล่ม ศูนย์ปฏิบัติการธรณีพิบัติภัย มีดังนี้

• สภาพอากาศ (กรมอุตุนิยมวิทยา)

- พยากรณ์อากาศ 24 ชั่วโมงข้างหน้า ลมตะวันออกเฉียงและลมตะวันออกเฉียงใต้พัดปกคลุมประเทศไทย ลักษณะเช่นนี้ทำให้ประเทศไทยมีฝนลดลง แต่ยังคงมีฝนตกหนักบางพื้นที่ในภาคเหนือ และภาคตะวันออกเฉียงเหนือ ขอให้ประชาชนในพื้นที่เสี่ยงภัยระวังอันตรายจากฝนตกหนักและฝนที่ตกสะสม ซึ่งอาจทำให้เกิดน้ำท่วมฉับพลันและน้ำป่าไหลหลากในระยะนี้ สำหรับคลื่นลมบริเวณทะเลอันดามันมีคลื่นสูง 1-2 เมตร บริเวณอ่าวไทยมีคลื่นสูงประมาณ 1 เมตร และบริเวณที่มีฝนฟ้าคะนองคลื่นสูงมากกว่า 2 เมตร ขอให้ชาวเรือเดินเรือด้วยความระมัดระวังและหลีกเลี่ยงการเดินเรือบริเวณที่มีฝนฟ้าคะนองไว้ด้วย

- ปริมาณน้ำฝนสูงสุดวัดได้ที่สถานีอุตุนิยมวิทยา อำเภอสะเดา จังหวัดสงขลา 56.1 มม. (ที่มา : กรมอุตุนิยมวิทยา)

• ปริมาณน้ำฝนและเกณฑ์การแจ้งเตือนจากสถานีตรวจติดตามการเคลื่อนตัวของมวลดิน ของกรมทรัพยากรธรณี จำนวน 25 สถานี

- ปริมาณน้ำฝนสูงสุดวัดได้ที่สถานีบ้านแม่แจ่ม ตำบลแจ้ซ้อน อำเภอเมืองปาน จังหวัดลำปาง 59.4 มม./ปริมาณน้ำฝนอยู่ในเกณฑ์ปกติ

• พื้นที่คาดการณ์ปริมาณน้ำฝนที่อาจก่อให้เกิดดินถล่มล่วงหน้า 3 วัน จากแบบจำลองพื้นที่อ่อนไหวต่อดินถล่มแบบพลวัต (AP Model) สำหรับศูนย์ปฏิบัติการธรณีพิบัติภัย

- จังหวัดเชียงใหม่ เชียงราย น่าน ตาก อุตรดิตถ์ พิษณุโลก เพชรบูรณ์ และชัยภูมิ / เฝ้าระวังในระยะ 2-3 วัน

หมายเหตุ AP Model เป็นการวิเคราะห์ข้อมูลเชิงสถิติของปริมาณน้ำฝนสะสมและเหตุการณ์ดินถล่มในอดีตนำมาสร้างเกณฑ์น้ำฝนสะสมวิกฤตสำหรับเฝ้าระวังและแจ้งเตือนภัยดินถล่ม ข้อมูลการคาดการณ์ปริมาณน้ำฝนล่วงหน้า 72 ชั่วโมง โดยสถาบันสารสนเทศทรัพยากรน้ำ (องค์การมหาชน) ได้นำมาวิเคราะห์ด้วยแบบจำลอง AP Model เพื่อคาดการณ์พื้นที่ที่จะติดตาม/เฝ้าระวังธรณีพิบัติภัยดินถล่มล่วงหน้า

• ปริมาณน้ำฝนที่วัดได้จากเครือข่ายเฝ้าระวังแจ้งเตือนธรณีพิบัติภัยในรอบ 24 ชั่วโมง (27 ก.ย. 64 เวลา 07.00 น. – 28 ก.ย. 64 เวลา 07.00 น.)

ภาค	จังหวัด / อำเภอ / ตำบล / หมู่บ้าน				ข้อมูลปริมาณน้ำฝน (รอบ 24 ชม.)	เครือข่ายฯ ทธ. (ผู้รายงาน)
เหนือ	ลำพูน	แม่ทา	ทากาศ	ดอยแช่	วัดปริมาณน้ำฝนได้ 82 มม.	นายสุทัศน์ นันตาทาก
	อุตรดิตถ์	น้ำปาด	น้ำไคร้	ห้วยน้ำไหล	วัดปริมาณน้ำฝนได้ 80 มม.	นางวิวรรธณ ทันเจริญ
	อุตรดิตถ์	ท่าปลา	ร่วมจิต	สระแก้ว	วัดปริมาณน้ำฝนได้ 69 มม.	นายเจริญ ภู่าง
	อุตรดิตถ์	น้ำปาด	น้ำไคร้	น้ำไคร้	วัดปริมาณน้ำฝนได้ 60 มม.	นายคมเนศ มีมา
	แพร่	ลอง	บ่อเหล็กทอง	ต้นม่วง	วัดปริมาณน้ำฝนได้ 35 มม.	นางเอื้อง ตีบคำเพย
	แพร่	ลอง	บ่อเหล็กทอง	นาตุ้ม	วัดปริมาณน้ำฝนได้ 30 มม.	นายสรัส รัตนชาคร
	เชียงใหม่	หางดง	บ้านปง	ปงใต้	วัดปริมาณน้ำฝนได้ 18 มม.	นายวรวิทย์ อินก้อน
	อุทัยธานี	บ้านไร่	บ้านไร่	ห้วยนา	วัดปริมาณน้ำฝนได้ 13 มม.	นายอุดมศักดิ์ ทองสุข
	เชียงใหม่	ฝาง	แม่ฮอน	ยาง	วัดปริมาณน้ำฝนได้ 5 มม.	นายรุ่งภพ ศิริเลิศมงคล
	กำแพงเพชร	คลองลาน	คลองลานพัฒนา	แปลงสี่	วัดปริมาณน้ำฝนได้ 0.1 มม.	นายอนุ เปรมเสถียร
	เพชรบูรณ์	หล่มสัก	น้ำก้อ	น้ำก้อร่องเชือก	ท้องฟ้าครึ้ม ฝนตกปรอยๆ	นายเสมอ เหมือนพรม
	สุโขทัย	บ้านด่านลานหอย	ตลิ่งชัน	ลานกระบือใต้	ท้องฟ้าครึ้ม ฝนตกปรอยๆ	นายสังเวียน น้อยผล
	เชียงใหม่	แม่ฮอน	ฮอนเหนือ	ดอนทราย	ท้องฟ้าครึ้ม มีฝนตกปรอยๆ	นางสาวกิงกาญจน์ ปัญญาผาบ
	เชียงราย	แม่สรวย	วาวิ	วาวิ	ท้องฟ้าครึ้ม มีเมฆมาก	นายสุชาติ พันธุ์ทิพย์
	เชียงใหม่	ฝาง	แม่ฮอน	หนองขวาง	ท้องฟ้าครึ้ม ไม่มีฝนตก	นายชานน สุภานาม
	น่าน	เมือง	บ่อ	ใหม่ผาขวาง	ท้องฟ้าโปร่ง อากาศเย็น	นายจักรี จันตะ
	พิษณุโลก	นครไทย	นครชุม	นาพองแดง	ท้องฟ้าโปร่ง ไม่มีฝนตก	นายสมาน แก่นจันท์
	ตาก	แม่ระมาด	แม่ระมาด	หลายห้วย	ท้องฟ้าโปร่ง ไม่มีฝนตก	นายสมศรี มีทา
	ลำปาง	เถิน	เวียงมอก	ปางอ้า	ท้องฟ้าโปร่ง ไม่มีฝนตก	นายบานเย็น เครือพุก
	น่าน	บ่อเกลือ	บ่อเกลือใต้	ฝักเหือก	ท้องฟ้าโปร่ง ไม่มีฝนตก	นางอุบลรัตน์ ลำน้อย
แพร่	วังชิ้น	วังชิ้น	หาดไร่	ท้องฟ้าโปร่ง มีแดดออก	นายลอน เชียงชา	

• ปริมาณน้ำฝนที่วัดได้จากเครือข่ายเฝ้าระวังแจ้งเตือนธรณีพิบัติภัยในรอบ 24 ชั่วโมง (27 ก.ย. 64 เวลา 07.00 น. – 28 ก.ย. 64 เวลา 07.00 น.)

ภาค	จังหวัด / อำเภอ / ตำบล / หมู่บ้าน				ข้อมูลปริมาณน้ำฝน (รอบ 24 ชม.)	เครือข่ายฯ ทธ. (ผู้รายงาน)
ใต้	ระนอง	กระบุรี	จ.ป.ร.	นิคมฝั่ง1	วัดปริมาณน้ำฝนได้ 50 มม.	นายจำลอง พวงสุวรรณ
	ระนอง	กระบุรี	จ.ป.ร.	นิคมฝั่ง2	วัดปริมาณน้ำฝนได้ 50 มม.	นายสุจิตร์ เจริญชัยนุชกุล
	พังงา	กะปง	เหล	ข้างเขื่อ	วัดปริมาณน้ำฝนได้ 25 มม.	นายจรีต แสงทอง
	ตรัง	ห้วยยอด	ปากแจ่ม	ลำพะยะ	วัดปริมาณน้ำฝนได้ 32 มม.	นายพินิจ ชูชื่น
	สุราษฎร์ธานี	คีรีรัฐนิคม	น้ำหัก	ปากพวย	ท้องฟ้าครึ้ม ไม่มีฝนตก	นายชนกพงศ์ ภูห้วยล้า
	พังงา	ตะกั่วทุ่ง	ถ้ำ	เขื่อนน้ำ	ท้องฟ้าโปร่ง ไม่มีฝนตก	นายนพดล บำเรอ
	นครศรีธรรมราช	ลานสกา	ท่าดี	บนโพธิ์	ท้องฟ้าโปร่ง ไม่มีฝนตก	นายโสภณ พิศสุวรรณ
	กระบี่	เมือง	เขาคราม	พรุจำปา	ท้องฟ้าโปร่ง ไม่มีฝนตก	นายสมัย ทัดศรี
ตะวันออก	ฉะเชิงเทรา	ท่าตะเกียบ	คลองตะเกรา	อ่างหิน	วัดปริมาณน้ำฝนได้ 15 มม.	นายพยอม ชื่นระรวย
	ตราด	บ่อไร่	หนองบอน	คอแล	วัดปริมาณน้ำฝนได้ 11 มม.	นายบุญมั่น ไชยวงษ์
	ปราจีนบุรี	เมือง	เนินหอม	ธารเลา	ท้องฟ้าโปร่ง อากาศดี	นายฉรัา วรพัฒ
	ชลบุรี	บ่อทอง	พลวงทอง	เขาใหญ่	ท้องฟ้าโปร่ง มีเมฆบางส่วน	นายประภาส แซ่อึ้ง
	สระแก้ว	ตาพระยา	ทัพราช	ทดวงษ์สมบูรณ์	ท้องฟ้าโปร่ง มีเมฆบางส่วน	นายบุญมี ศรีถาวร
	ระยอง	เขาชะเมา	ห้วยทับมอญ	คลองหิน	ท้องฟ้าโปร่ง มีเมฆบางส่วน	นายบัญญัติ บัวผุด
	จันทบุรี	ขลุง	บ่อเวฬุ	บ่อเวฬุ	ท้องฟ้าโปร่ง มีแดดออก	นางสาวชุตินา กระจำงสุข
กลาง	นครนายก	เมือง	สาริกา	อุทยานน้ำตกลสาริกา	วัดปริมาณน้ำฝนได้ 17 มม.	นายชัยชาญ ชาติประดิษฐ์
	กาญจนบุรี	ทองผาภูมิ	ห้วยเขย่ง	ไร่	ท้องฟ้าครึ้ม อากาศดี	นายหงษา กุ่มปือก
	เพชรบุรี	แก่งกระจาน	ป่าเต็ง	ป่าเต็งเหนือ	ท้องฟ้าครึ้ม ไม่มีฝนตก	นายเพลิน ฤทธิ
	สุพรรณบุรี	ด่านช้าง	วังยาว	วังยาว	ท้องฟ้าโปร่ง อากาศดี	นายสำเร็จ กาฬษร
	ประจวบคีรีขันธ์	ทับสะแก	ห้วยยาง	หัวเขา	ท้องฟ้าโปร่ง อากาศร้อน	นายบรรเทา พิมพ์สะอาด
ตะวันออก เฉียงเหนือ	ชัยภูมิ	หนองบัวแดง	หน่วยป้องกันรักษาป่าที่ 8 ชย.		วัดปริมาณน้ำฝนได้ 17 มม.	นายสัญญา จุลนันท
	เลย	นาแห้ว	แสงภา	ปากอ่	ท้องฟ้ามีหมอก ไม่มีฝนตก	นายคำไหล เนตรแสงสี
	นครราชสีมา	วังน้ำเขียว	อุดมทรัพย์	วังน้ำเขียว	ท้องฟ้าโปร่ง ไม่มีฝนตก	นายพนม ญาติพิมล
	หนองบัวลำภู	สุวรรณคูหา	บ้านโคก	ต่างแคนสอ	ท้องฟ้าโปร่ง ไม่มีฝนตก	นางจารุณี ดวงสาธา
	อุดรธานี	นาูง	โนนทอง	โสมสวรรค์	ท้องฟ้าโปร่ง ไม่มีฝนตก	นายถาวร ประจัญกล้า
นครราชสีมา	ปากช่อง	หมูสี	ท่าช้างใต้	ท้องฟ้าโปร่ง มีแดดออก	นายบุญมี สารมู	

หมายเหตุ : ศูนย์ปฏิบัติการธรณีพิบัติภัย ได้ประสานงานเครือข่ายเฝ้าระวังแจ้งเตือนธรณีพิบัติภัย จำนวน 47 คน เพื่อรวบรวมข้อมูลในพื้นที่เพื่อจัดทำรายงานสถานการณ์ธรณีพิบัติภัยประจำวัน วันอังคารที่ 28 กันยายน พ.ศ. 2564

ศูนย์ปฏิบัติการธรณีพิบัติภัย กองธรณีวิทยาสิ่งแวดล้อม
กรมทรัพยากรธรณี กระทรวงทรัพยากรธรรมชาติและสิ่งแวดล้อม
โทร 02 621 9703-5 โทรสาร 02 621 9700
www.dmr.go.th