



รายงานสถานการณ์ธรณีพิบัติภัยประจำวัน

วันพุธที่ 13 ตุลาคม 2564 เวลา 10.00 น.

ข่าวประชาสัมพันธ์กรมทรัพยากรธรณี

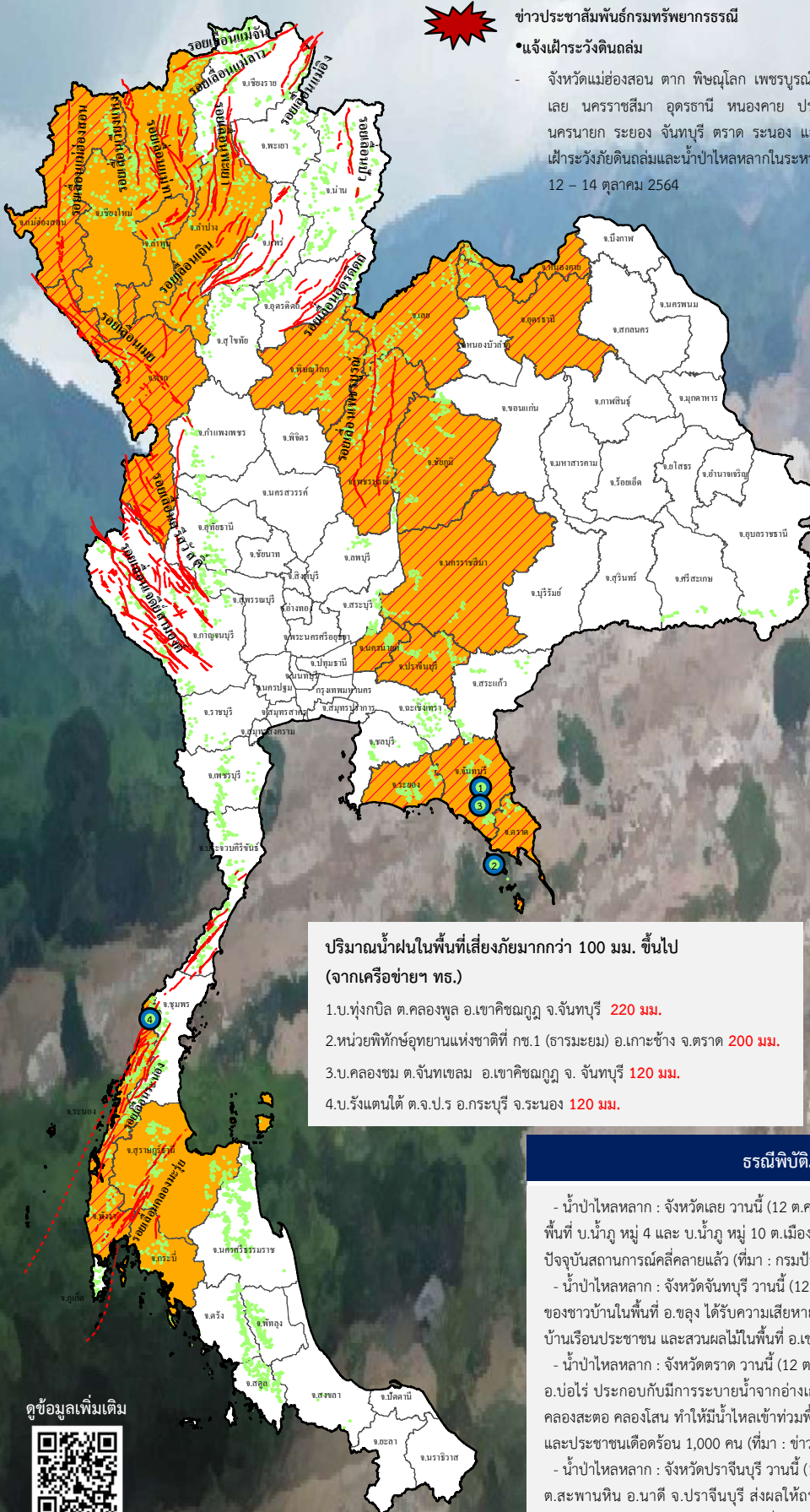
*แจ้งเฝ้าระวังดินถล่ม

- จังหวัดแม่ฮ่องสอน ตาก พิษณุโลก เพชรบูรณ์ ชัยภูมิ เลย นครราชสีมา อุดรธานี หนองคาย ปราจีนบุรี นครนายก ระยอง จันทบุรี ตราด ระนอง และพังงา เฝ้าระวังภัยดินถล่มและน้ำป่าไหลหลากในระหว่างวันที่ 12 - 14 ตุลาคม 2564

ประเภทของภัยที่เกิด

คำอธิบายสัญลักษณ์

- พื้นที่ประกาศเฝ้าระวังดินถล่มของกรมทรัพยากรธรณี (16)
- พื้นที่ติดตามและเฝ้าระวังสถานการณ์ธรณีพิบัติภัยดินถล่มและน้ำป่าไหลหลากของกรมทรัพยากรธรณี (21)
- ดินถล่ม/ดินไหล/หินร่วง/รอยแยก
- จุดเหนือศูนย์เกิดแผ่นดินไหว
- สึนามิ
- หลุมยุบ/ดินทรุดตัว
- ปริมาณน้ำฝนในพื้นที่เสี่ยงภัยมากกว่า 100 มม. ขึ้นไป (4)
- อาสาสมัครเครือข่ายวัดปริมาณน้ำฝนของกรมทรัพยากรธรณี
- รอยเลื่อนมีพลัง
- รอยเลื่อนมีพลังโดยประมาณ



พื้นที่ติดตามและเฝ้าระวังสถานการณ์ธรณีพิบัติภัยดินถล่มและน้ำป่าไหลหลากของกรมทรัพยากรธรณี

- เหนือ** ➤ เชียงใหม่ ตาก ลำปาง ลำพูน แม่ฮ่องสอน เพชรบูรณ์ พิษณุโลก
- กลาง** ➤ นครนายก
- ตะวันออก** ➤ ชัยภูมิ เลย หนองคาย อุดรธานี นครราชสีมา
- เฉียงเหนือ** ➤ ปราจีนบุรี ระยอง จันทบุรี ตราด
- ตะวันออก** ➤ ปราจีนบุรี ระยอง จันทบุรี ตราด
- ใต้** ➤ กระบี่ ระนอง พังงา สุราษฎร์ธานี

ปริมาณน้ำฝนในพื้นที่เสี่ยงภัยมากกว่า 100 มม. ขึ้นไป (จากเครือข่ายฯ ทธ.)

- 1.บ.ทุ่งกบิล ต.คลองพุด อ.เขาคิชฌกูฏ จ.จันทบุรี **220 มม.**
- 2.หน่วยพิทักษ์อุทยานแห่งชาติที่ กช.1 (ธารมะยม) อ.เกาะช้าง จ.ตราด **200 มม.**
- 3.บ.คลองขม ต.จันทเขลม อ.เขาคิชฌกูฏ จ.จันทบุรี **120 มม.**
- 4.บ.รังแตงใต้ ต.จ.ปร. อ.กระบุรี จ.ระนอง **120 มม.**

ธรณีพิบัติภัยภายในประเทศ รอบ 24 ชั่วโมง

- น้ำป่าไหลหลาก : จังหวัดเลย วานนี้ (12 ต.ค. 64) เกิดน้ำป่าไหลหลากมาจากภูหลวงสู่ลำน้ำภู เอ่อล้นตลิ่งทะลักเข้าท่วมพื้นที่ บ.น้ำภู หมู่ 4 และ บ.น้ำภู หมู่ 10 ต.เมือง อ.เมือง จ.เลย ส่งผลให้ บ้านเรือนประชาชนได้รับผลกระทบ 85 ครัวเรือน ปัจจุบันสถานการณ์คลี่คลายแล้ว (ที่มา : กรมป้องกันและบรรเทาสาธารณภัย)
- น้ำป่าไหลหลาก : จังหวัดจันทบุรี วานนี้ (12 ต.ค. 64) เกิดฝนตกหนักต่อเนื่องทำให้เกิดน้ำป่าไหลหลากเข้าท่วมสวนผลไม้ของชาวบ้านในพื้นที่ อ.ขลุง ได้รับความเสียหายกว่า 1,000 ไร่ (ที่มา : ผู้จัดการออนไลน์) และเกิดน้ำป่าไหลหลากเข้าท่วมบ้านเรือนประชาชน และสวนผลไม้ในพื้นที่ อ.เขาคิชฌกูฏ ความเสียหายอยู่ระหว่างการสำรวจ (ที่มา : เครือข่าย ทธ.)
- น้ำป่าไหลหลาก : จังหวัดตราด วานนี้ (12 ต.ค. 64) เวลา 21.30 น. เนื่องจากมีฝนตกหนักทำให้เกิดน้ำป่าไหลหลากจาก อ.บ่อไร่ ประกอบกับมีการระบายน้ำจากอ่างเก็บน้ำคลองโสน และเขื่อนคีรีธาร อ.ขลุง จังหวัดจันทบุรี น้ำไหลหลากลงสู่คลองสะตอ คลองโสน ทำให้มีน้ำไหลเข้าท่วมพื้นที่ ต.เขาสมิง อ.เขาสมิง จ.ตราด บ้านเรือนได้รับผลกระทบกว่า 300 หลัง และประชาชนเดือดร้อน 1,000 คน (ที่มา : ข่าวสด)
- น้ำป่าไหลหลาก : จังหวัดปราจีนบุรี วานนี้ (12 ต.ค. 64) เกิดฝนตกหนักทำให้มีน้ำป่าไหลหลากเข้าท่วมพื้นที่ บ.โนนม่วง ต.สะพานหิน อ.นาดี จ.ปราจีนบุรี ส่งผลให้ถนนสาย บ.สระคู อ.กบินทร์บุรี- เกิดการทรุดตัวยุบลงเป็นหลุมขนาดใหญ่ทำให้รถยนต์ไม่สามารถสัญจรไปมาได้ (ที่มา : เครือข่าย ทธ.)





1. ประกาศกรมทรัพยากรธรณี

- ออกประกาศฉบับที่ 33/2564 ขอให้อาสาสมัครเครือข่ายเฝ้าระวังแจ้งเตือนธรณีพิบัติภัยในพื้นที่จังหวัดแม่ฮ่องสอน ตาก พิชณุโลก เพชรบูรณ์ ชัยภูมิ เลย นครราชสีมา อุตรธานีหนองคาย นครนายก ระยอง จันทบุรี ตราด ปราจีนบุรี ระนอง และพังงา เฝ้าระวังภัยดินถล่มและน้ำป่าไหลหลากในระหว่างวันที่ 12 -14 ตุลาคม 2564

2. ธรณีพิบัติภัยภายในประเทศ รอบ 24 ชั่วโมง

2.1 ดินถล่ม น้ำป่าไหลหลาก ดินไหล ทินร่วน รอยแยก และหลุมยุบ

- น้ำป่าไหลหลาก : จังหวัดเลย วานนี้ (12 ต.ค. 64) เกิดน้ำป่าไหลหลากมาจากภูทวดลงสู่ลำน้ำภู เอ่อล้นตลิ่งทะลักเข้าท่วมพื้นที่ บ.น้ำภู หมู่ 4 และ บ.น้ำภู หมู่ 10 ต.เมือง อ.เมือง จ.เลย ส่งผลให้ บ้านเรือนประชาชนได้รับผลกระทบ 85 ครัวเรือน ปัจจุบันสถานการณ์คลี่คลายแล้ว (ที่มา : กรมป้องกันและบรรเทาสาธารณภัย)

- น้ำป่าไหลหลาก : จังหวัดจันทบุรี วานนี้ (12 ต.ค. 64) เกิดฝนตกหนักต่อเนื่องทำให้เกิดน้ำป่าไหลหลากเข้าท่วมสวนผลไม้ของชาวบ้านในพื้นที่ อ.ขลุง ได้รับความเสียหายกว่า 1,000 ไร่ (ที่มา : ผู้จัดการออนไลน์) และเกิดน้ำป่าไหลหลากเข้าท่วมบ้านเรือนประชาชน และสวนผลไม้ในพื้นที่ อ.เขาชีมู ความเสียหายอยู่ระหว่างการสำรวจ (ที่มา : เครือข่าย ทธ.)

- น้ำป่าไหลหลาก : จังหวัดตราด วานนี้ (12 ต.ค. 64) เวลา 21.30 น. เนื่องจากมีฝนตกหนักทำให้เกิดน้ำป่าไหลหลากจากอำเภอบ่อไร่ ประกอบกับมีการระบายน้ำจากอ่างเก็บน้ำคลองโสน และเขื่อนคีรีธาร อ.ขลุง จ.จันทบุรี น้ำไหลหลากลงสู่คลองสะตอ คลองโสน ทำให้มีน้ำไหลเข้าท่วมพื้นที่ ต.เขาสมิง อ.เขาสมิง จ.ตราด บ้านเรือนได้รับผลกระทบกว่า 300 หลัง และประชาชนเดือดร้อน 1,000 คน (ที่มา : ข่าวสด)

- น้ำป่าไหลหลาก : จังหวัดปราจีนบุรี วานนี้ (12 ต.ค. 64) เกิดฝนตกหนักทำให้มีน้ำป่าไหลหลากเข้าท่วมพื้นที่ บ.โนนม่วง ต.สะพานหิน อ.นาดี จ.ปราจีนบุรี ส่งผลให้ถนนสายบ้านสระตู่ อ.กบินทร์บุรี- เกิดการทรุดตัวยุบลงเป็นหลุมขนาดใหญ่ ทำให้รถยนต์ไม่สามารถสัญจรไปได้ (ที่มา : เครือข่าย ทธ.)

- น้ำป่าไหลหลาก : จังหวัดลำปาง วานนี้ (12 ตุลาคม 2564) เวลา 09.30 น. เกิดฝนตกหนักทำให้น้ำในลำห้วยสมัย และลำห้วยอุมลอง เอ่อล้นเข้าท่วมในพื้นที่ ต.สบปราบ อ.สบปราบ ประชาชนได้รับผลกระทบ 80 ครัวเรือน ปัจจุบันสถานการณ์คลี่คลายแล้ว (ที่มา : กรมป้องกันและบรรเทาสาธารณภัย)

2.2 แผ่นดินไหว

- ไม่มี

3. ธรณีพิบัติภัยทั่วโลก รอบ 24 ชั่วโมง ที่มีผลกระทบรุนแรง (ดินถล่ม ภูเขาไฟระเบิด แผ่นดินไหว สึนามิ หลุมยุบและอื่นๆ)

- ดินถล่ม : ประเทศฟิลิปปินส์ วานนี้ (12 ต.ค. 64) สำนักข่าวรอยเตอร์รายงานว่า จากสถานการณ์พายุโซนร้อนคมปาซุ (Kompasu) ที่พัดถล่มประเทศฟิลิปปินส์ ทำให้มีฝนตกหนัก เกิดดินถล่มที่จังหวัดเบงเกต ทางตอนเหนือของประเทศ ส่งผลให้ผู้เสียชีวิต 6 ราย สูญหาย 3 ราย และยังเกิดท่วมฉับพลันที่เกาะปาลาวัน ซึ่งตั้งอยู่ทางตะวันตกเฉียงใต้ของประเทศ ส่งผลให้มีผู้เสียชีวิต 4 ราย สูญหาย 4 ราย ทั้งนี้ทางการได้ทำการอพยพประชาชนกว่า 6,500 คน ไปยังพื้นที่ปลอดภัย (ที่มา : abcnews)

- แผ่นดินไหว : เมื่อวันที่ 12 ต.ค. 64 เวลา 16.24 น. (ตามเวลาประเทศไทย) เกิดแผ่นดินไหวบนบกขนาด 6.4 บริเวณเมือง Palekastro เกาะครีต (Crete) ประเทศกรีซ ที่ระดับความลึก 10 กม. สาเหตุเกิดจากการชนกันของแผ่นเปลือกโลกแอฟริกาและแผ่นเปลือกโลกยูเรเชีย ด้วยอัตราการเคลื่อนตัว 4-10 มม.ต่อปี ทำให้เกิดลักษณะรอยเลื่อนตามแนวระดับเหลี่ยมขวา (strike-slip fault) แผ่นดินไหวครั้งนี้ส่งผลให้โบสถ์ อาคารบ้านเรือนพังเสียหาย และประชาชนกว่า 1,000 คน แยกตื่นวิ่งหนีออกจากบ้านเรือน ไม่มีรายงานผู้ได้รับบาดเจ็บและเสียชีวิต (ที่มา : usgs และ BBCnews)

4. แนวทางการบริหาร

กรณีมีประกาศกรมทรัพยากรธรณี

- ประกาศเฝ้าระวังภัยดินถล่มและน้ำป่าไหลหลากในพื้นที่เสี่ยงภัยโดยเฉพาะในพื้นที่จังหวัดแม่ฮ่องสอน ตาก พิชณุโลก เพชรบูรณ์ ชัยภูมิ เลย นครราชสีมา อุตรธานี หนองคาย นครนายก ระยอง จันทบุรี ตราด ปราจีนบุรี ระนอง และพังงา เพื่อให้หน่วยงานที่เกี่ยวข้องและประชาชนในพื้นที่เสี่ยงภัยทำการเฝ้าระวังและแจ้งเตือนภัยได้ทันทั่วถึง รวมทั้งการเตรียมความพร้อมรับมือกับสถานการณ์ธรณีพิบัติภัยที่อาจเกิดขึ้นได้
- หน่วยงานที่เกี่ยวข้องในพื้นที่ติดตามสถานการณ์อย่างใกล้ชิดและต่อเนื่อง หากมีสถานการณ์ธรณีพิบัติภัยเกิดขึ้นในพื้นที่ เจ้าหน้าที่ต้องเข้าตรวจสอบพื้นที่เกิดเหตุอย่างทันทั่วถึง เพื่อสร้างความมั่นใจและให้คำแนะนำเบื้องต้นกับประชาชนในพื้นที่เสี่ยงภัย

5. พื้นที่ติดตามและเฝ้าระวังสถานการณ์ธรณีพิบัติภัยดินถล่มและน้ำป่าไหลหลากของกรมทรัพยากรธรณี

- เนื่องจากในพื้นที่เสี่ยงดินถล่มมีฝนตกต่อเนื่อง โดยเฉพาะในบริเวณภาคเหนือจังหวัดแม่ฮ่องสอน เชียงใหม่ ลำพูน ลำปาง ตาก พิชณุโลก เพชรบูรณ์ ภาคกลางจังหวัดนครนายก ภาคตะวันออกเชิงเหนือจังหวัดเลย ชัยภูมิ นครราชสีมา อุตรธานี หนองคาย ภาคตะวันออกจังหวัดจันทบุรี ตราด ปราจีนบุรี ภาคใต้จังหวัดระนอง พังงา กระบี่ และสุราษฎร์ธานี ศูนย์ปฏิบัติการธรณีพิบัติภัย จึงได้ทำการเฝ้าระวังและติดตามสถานการณ์ธรณีพิบัติภัยดินถล่มและน้ำป่าไหลหลากเป็นพิเศษ และจะทำการแจ้งอาสาสมัครเครือข่ายในพื้นที่เสี่ยงภัยต่อไป

ข้อมูลสนับสนุนที่ใช้ในการวิเคราะห์ ติดตามและเฝ้าระวังธรณีพิบัติภัยดินถล่ม ศูนย์ปฏิบัติการธรณีพิบัติภัย มีดังนี้

• สภาพอากาศ (กรมอุตุนิยมวิทยา)

- พยากรณ์อากาศ 24 ชั่วโมงข้างหน้า ร่องมรสุมพาดผ่านภาคกลางตอนล่าง ภาคตะวันออก และภาคตะวันออกเฉียงเหนือตอนล่าง เข้าสู่พายุโซนร้อนกำลังแรง “คมปาซุ” บริเวณทะเลจีนใต้ตอนบน ในขณะที่มรสุมตะวันตกเฉียงใต้กำลังแรงพัดปกคลุมทะเลอันดามัน ภาคใต้ และอ่าวไทย ลักษณะเช่นนี้ทำให้มีฝนตกหนักมากบางแห่งในภาคตะวันออกเฉียงเหนือตอนบน และภาคตะวันออก และมีฝนตกหนักบางแห่งในภาคตะวันออกเฉียงเหนือตอนล่าง ภาคกลาง และภาคใต้ ขอให้ประชาชนในพื้นที่เสี่ยงภัยบริเวณดังกล่าวระวังอันตรายจากฝนตกหนักและฝนที่ตกสะสมซึ่งอาจทำให้เกิดน้ำท่วมฉับพลันและน้ำป่าไหลหลากในระยะนี้ไว้

อนึ่ง พายุโซนร้อนกำลังแรง “คมปาซุ” มีศูนย์กลางอยู่บริเวณทะเลจีนใต้ตอนบน คาดว่าจะเคลื่อนผ่านเกาะไหหลำ ประเทศจีน และขึ้นฝั่งประเทศเวียดนามตอนบนในช่วงวันที่ 13 - 14 ต.ค. 64 และจะอ่อนกำลังลงตามลำดับ

- ปริมาณน้ำฝนสูงสุดวัดได้ที่ ต.ไม้รุต อ.คลองใหญ่ จ.ตราด 517.4 มม. (ที่มา : สถาบันสารสนเทศทรัพยากรน้ำ (องค์การมหาชน))

• ปริมาณน้ำฝนและเกณฑ์การแจ้งเตือนจากสถานีตรวจติดตามการเคลื่อนตัวของมวลดิน ของกรมทรัพยากรธรณี จำนวน 25 สถานี

- ปริมาณน้ำฝนสูงสุดวัดได้ที่สถานี บ.หม้อ ต.กระปี่น้อย อ.เมือง จ.กระบี่ 11.8 มม. / ปริมาณน้ำฝน อยู่ในเกณฑ์ปกติ

• พื้นที่คาดการณ์ปริมาณน้ำฝนที่อาจก่อให้เกิดดินถล่มล่วงหน้า 3 วัน จากแบบจำลองพื้นที่อ่อนไหวต่อดินถล่มแบบพลวัต (AP Model)

สำหรับศูนย์ปฏิบัติการธรณีพิบัติภัย

- จังหวัดเชียงใหม่ ตาก ลำปาง ลำพูน จันทบุรี ตราด ระนอง พังงา กระบี่ สุราษฎร์ธานี / เฝ้าระวังในระยะ 2-3 วันนี้

หมายเหตุ AP Model เป็นการวิเคราะห์ข้อมูลเชิงสถิติของปริมาณน้ำฝนสะสมและเหตุการณ์ดินถล่มในอดีตนำมาสร้างเกณฑ์น้ำฝนสะสมวิกฤตสำหรับเฝ้าระวังและแจ้งเตือนภัยดินถล่ม ข้อมูลการคาดการณ์ปริมาณน้ำฝนล่วงหน้า 72 ชั่วโมง โดยสถาบันสารสนเทศทรัพยากรน้ำ (องค์การมหาชน) ได้นำมาวิเคราะห์ด้วยแบบจำลอง AP Model เพื่อคาดการณ์พื้นที่ที่จะติดตาม/เฝ้าระวังธรณีพิบัติภัยดินถล่มล่วงหน้า

• ปริมาณน้ำฝนที่วัดได้จากเครือข่ายเฝ้าระวังแจ้งเตือนธรณีพิบัติภัยในรอบ 24 ชั่วโมง (12 ต.ค. 64 เวลา 07.00 น. – 13 ต.ค. 64 เวลา 07.00 น.)

ภาค	จังหวัด / อำเภอ / ตำบล / หมู่บ้าน				ข้อมูลปริมาณน้ำฝน (รอบ 24 ชม.)	เครือข่ายฯ ทธ. (ผู้รายงาน)
เหนือ	อุทัยธานี	บ้านไร่	บ้านไร่	หัวนา	วัดปริมาณน้ำฝนได้ 65 มม.	นายอุดมศักดิ์ ทองสุข
	อุตรดิตถ์	ลับแล	ฝายหลวง	ท้องลับแล	วัดปริมาณน้ำฝนได้ 40 มม.	นายนิกร ม่วงกิติ
	อุตรดิตถ์	ท่าปลา	น้ำหมั้น	ทรายงาม	วัดปริมาณน้ำฝนได้ 38 มม.	นายประสิทธิ์ ทองหล่อ
	แม่ฮ่องสอน	สบเมย	แม่สวด	สบโขง	วัดปริมาณน้ำฝนได้ 31 มม.	นายเจษฎา พิมพัชรธนา
	อุทัยธานี	บ้านไร่	แก่นมะกรูด	ใหม่คลองอ้งวะ	วัดปริมาณน้ำฝนได้ 30 มม.	นายแดง มตแดง
	ลำพูน	แม่ทา	ทากาศ	ดอยแช่	วัดปริมาณน้ำฝนได้ 26 มม.	นายสุทัศน์ นันตากาศ
	อุตรดิตถ์	น้ำปาด	น้ำไคร้	ห้วยแมง	วัดปริมาณน้ำฝนได้ 15 มม.	นางอรไท ทิละ
	อุตรดิตถ์	ลับแล	แม่พูล	มหาราช	วัดปริมาณน้ำฝนได้ 11 มม.	นางศิริพิชญ์ จันทน์ท่อม
	อุตรดิตถ์	พิชัย	ท่าสัก	เต่าไห	วัดปริมาณน้ำฝนได้ 8 มม.	นายวิชัย วิชัยชัชตะ
	เพชรบูรณ์	เมือง	ป่าเลา	พล้า	ท้องฟ้าครึ้ม มีฝนตกเล็กน้อย	นายอนุรักษ์ ทับร่อง
	ตาก	แม่ระมาด	แม่ระมาด	หลายห้วย	ท้องฟ้ามีดครึ้ม อากาศเย็น	นายสมศรี มีทา
	ลำพูน	แม่ทา	ทาสบเส้า	ร้องเรือ	ท้องฟ้ามีดครึ้ม อากาศเย็น	นายสุทธิพงษ์ แสนใส
	พิษณุโลก	ชาติตระการ	ชาติตระการ	นาปากแรด	ท้องฟ้ามีดครึ้ม อากาศเย็น	นายบุญล้า ชันทอง
	ลำปาง	เมืองปาน	แจ้ซ้อน	ทุ่ง	ท้องฟ้ามีดครึ้ม อากาศเย็น	นางนงคราญ ทำเล็ก
	เชียงราย	แม่ฟ้าหลวง	แม่สลองใน	มอล่อง	ท้องฟ้ามีเมฆบางส่วน ไม่มีฝนตก	นายวิรัตน์ วูซื่อ
	เชียงราย	เมือง	ท่าสูด	ถ้ำผาตอง	ท้องฟ้ามีเมฆบางส่วน ไม่มีฝนตก	นายกิตติพงษ์ ต่างใจ
	เชียงใหม่	หางดง	บ้านปาง	ปงใต้	ท้องฟ้ามีเมฆบางส่วน ไม่มีฝนตก	นายวรวิทย์ อินก้อน
	เชียงราย	ขุนตาล	ป่าตาล	ร่องขุนเหนือ	ท้องฟ้ามีเมฆบางส่วน ไม่มีฝนตก	นางสาวกนกจันทร์ ภูเจริญ
	เชียงใหม่	ฝาง	แม่คะ	แม่คะ	ท้องฟ้ามีเมฆบางส่วน ไม่มีฝนตก	นายวรวิทย์ สุวรรณ
	เชียงใหม่	ฝาง	แม่งอน	ยาง	ท้องฟ้าโปร่ง มีหมอกตอนเช้า	นายรุ่งภพ ศิริเลิศมงคล
	เชียงใหม่	กัลยาณิวัฒนา	แจ่มหลวง	ขุนแม่มรวม	ท้องฟ้าโปร่ง มีหมอกตอนเช้า	นายประวิทย์ ถนอมศักดิ์ศรี
อุตรดิตถ์	ท่าปลา	นางพญา	ท่าเรือ	ท้องฟ้าโปร่ง มีหมอกตอนเช้า	นายจรูญ ธิมาจร	
แม่ฮ่องสอน	ปางมะผ้า	ถ้ำลอด	ถ้ำลอด	ท้องฟ้าโปร่ง อากาศเย็น	นายยนตรชัย โสภวารการ	
แพร่	วังชิ้น	วังชิ้น	หาดไร่	ท้องฟ้าโปร่ง มีหมอก ไม่มีฝนตก	นายลอน เชียงชา	
เชียงใหม่	ฝาง	เวียง	ท่าสะแล	ท้องฟ้าโปร่ง อากาศเย็น	นายคำสุข ปกติ	
ใต้	ระนอง	กระบุรี	จ.ป.ร	รังแตนใต้	วัดปริมาณน้ำฝนได้ 120 มม.	นายไพบุลย์ วังสาวดี
	ชุมพร	พะโต๊ะ	ปากทรง	ตอตั้ง	วัดปริมาณน้ำฝนได้ 90 มม.	นายธิเบก เทพศิริ
	ระนอง	ละอุ่น	บางแก้ว	บางแก้วน้อย	วัดปริมาณน้ำฝนได้ 80 มม.	นายทันวิทย์ เพ็ชรศิริ

• ปริมาณน้ำฝนที่วัดได้จากเครือข่ายเฝ้าระวังแจ้งเตือนธรณีพิบัติภัยในรอบ 24 ชั่วโมง (12 ต.ค. 64 เวลา 07.00 น. – 13 ต.ค. 64 เวลา 07.00 น.)

ภาค	จังหวัด / อำเภอ / ตำบล / หมู่บ้าน				ข้อมูลปริมาณน้ำฝน (รอบ 24 ชม.)	เครือข่ายฯ ทร. (ผู้รายงาน)
ใต้	ระนอง	ละอุ่น	ละอุ่นเหนือ	นายาว	วัดปริมาณน้ำฝนได้ 55 มม.	เครือข่ายฯ ทร.
	ระนอง	เมือง	บางวัน	พรั้ง	วัดปริมาณน้ำฝนได้ 52 มม.	นายจรัญญ์ เสียงจิกรการ
	พังงา	กะปง	เหล	ช้างเขือ	วัดปริมาณน้ำฝนได้ 37 มม.	นายจรีต แสงทอง
	ระนอง	กระบุรี	จ.ป.ร	นิคมฝั่ง 1	วัดปริมาณน้ำฝนได้ 35 มม.	นายสุจิตร์ เจริญชัยนุชกุล
	สุราษฎร์ธานี	วิภาวดี	ตะกุกเหนือ	บางเหมาะ	วัดปริมาณน้ำฝนได้ 25 มม.	นายมานพ พลภักดี
	ชุมพร	ท่าแซะ	คูริง	ทุ่งยอ	วัดปริมาณน้ำฝนได้ 20 มม.	นายประทีป ท้าวเชื้อลาว
	ชุมพร	สวี	วิสัยใต้	หาดพริก	วัดปริมาณน้ำฝนได้ 20 มม.	นายทวัฒน์ แดงอ่อน
	สุราษฎร์ธานี	คีรีรัฐนิคม	น้ำหัก	ปากพาย	วัดปริมาณน้ำฝนได้ 19 มม.	นายชนกพงศ์ ภูห้วยกล้า
	กระบี่	เมือง	เขาคราม	ทุ่ง	วัดปริมาณน้ำฝนได้ 15 มม.	นายสมชัย ทัดศรี
	นครศรีธรรมราช	พิปูน	พิปูน	ตลาดเสาร์	วัดปริมาณน้ำฝนได้ 7 มม.	นางสาวเอมอร ราชมณี
	นครศรีธรรมราช	สิชล	เขาน้อย	ยอดน้ำ	วัดปริมาณน้ำฝนได้ 5 มม.	นายสุเทพ โมอ่อน
	ตรัง	ห้วยยอด	ปากแจ่ม	ลำแพะ	วัดปริมาณน้ำฝนได้ 4 มม.	นายพินิจ ชูชื่น
	กระบี่	เมือง	กระบี่น้อย	ห้วยเหริยาง	ท้องฟ้าครีมี เมื่อวานมีฝนตก	นายสมเนต ดวงขวัญ
	สตูล	ทุ่งหว้า	ป่าแก่บ่อหิน	ทุ่งดินลุ่ม	ท้องฟ้ามีเมฆบางส่วน ไม่มีฝนตก	นายเชียน ชำนาญคง
	สุราษฎร์ธานี	พนม	คลองศก	สะพานเต่า	ท้องฟ้ามีเมฆบางส่วน ไม่มีฝนตก	นางมรกต วนารักษ์
	ชุมพร	ละแม	ละแม	คลองสง	ท้องฟ้ามีเมฆบางส่วน ไม่มีฝนตก	นายอำนาจ พรหมเมศร์
	ชุมพร	หลังสวน	บ้านควน	ทับวัง	ท้องฟ้าโปร่ง เมื่อวานมีฝนตก	นายสนิท ทองहित
	สุราษฎร์ธานี	วิภาวดี	ตะกุกใต้	ชายศรี	ท้องฟ้าโปร่ง เมื่อวานมีฝนตก	นายจรูญ วิเชียรวงศ์
	พังงา	คุระบุรี	คุระ	บางซอย	ท้องฟ้าโปร่ง เมื่อวานมีฝนตก	นายคณิง ไชยธวัช
	พังงา	ตะกั่วทุ่ง	ถ้ำ	หัวเรือ	ท้องฟ้าโปร่ง เมื่อวานมีฝนตก	นายจรรวย นิชกิจ
ตะวันออก	จันทบุรี	เขาคิชฌกูฏ	คลองพลู	ทุ่งกบิล	วัดปริมาณน้ำฝนได้ 220 มม.	นายสัมฤทธิ์ บริบูรณ์
	จันทบุรี	เขาคิชฌกูฏ	จันทเขลม	คลองชม	วัดปริมาณน้ำฝนได้ 120 มม.	นายอัมรินทร์ ล้อมวงโต
	ปราจีนบุรี	เมือง	เนินหอม	ห้วยเกษียรน้อย	วัดปริมาณน้ำฝน 80 มม.	นายสีโรห พนุพันธ์
	ตราด	บ่อไร่	หนองบอน	คอแล	วัดปริมาณน้ำฝนได้ 60 มม.	นายวิรัตน์ เชื้อปาน
	สระแก้ว	เมือง	ท่าแยก	น้ำล้อม	วัดปริมาณน้ำฝน 50 มม.	นายทองแดง ขจรกลาง
	ตราด	บ่อไร่	ช้างทูน	หนองไม้หอม	วัดปริมาณน้ำฝนได้ 35 มม.	นายชรกฤษชัย โฉมเฉลา
	ชลบุรี	บ่อทอง	พลวงทอง	เขาใหญ่	วัดปริมาณน้ำฝนได้ 20 มม.	นายประภาส แซ่อึ้ง
	จันทบุรี	เขาคิชฌกูฏ	ตะเคียนทอง	ตะเคียนทอง	ท้องฟ้าครีมี มีฝนตกปรอยๆ	นายเชิ่อม วรรณภักดี
	ฉะเชิงเทรา	ท่าตะเกียบ	คลองตะเกรา	อ่างหิน	ท้องฟ้าครีมี มีฝนตกปรอยๆ	นายพยอม ชื่นระรวย
กลาง	นครนายก	เมือง	หินตั้ง	นางรอง	วัดปริมาณน้ำฝน 90 มม.	นางสาวลลิตพร มิ่งมงคล
	ลพบุรี	สระโบสถ์	นิยมชัย	สระจันทร์	วัดปริมาณน้ำฝน 42 มม.	นายจตุรงค์ ศรีพนม
	เพชรบุรี	แก่งกระจาน	ป่าเต็ง	ป่าเต็งใต้	วัดปริมาณน้ำฝนได้ 10 มม.	นายสุรินทร์ แก่นจันทร์
	สระบุรี	แก่งคอย	ชะอม	หนองแหน	วัดปริมาณน้ำฝน 5 มม.	นายนิกร ทองอร่าม
	ราชบุรี	ปากท่อ	ยางหัก	ยางคู่	ท้องฟ้ามีครีมี มีฝนตกปรอยๆ	นายมานพ ศิลปี
ตะวันออก เฉียงเหนือ	นครราชสีมา	ปากช่อง	หมูสี	ท่าช้างใต้	วัดปริมาณน้ำฝนได้ 35 มม.	นายบุญมี สารระมู
	เลย	ภูกระดึง	ศรีฐาน	นาน้อย	วัดปริมาณน้ำฝนได้ 36 มม.	นายกิตติพงษ์ ปันสนิทด
	ชัยภูมิ	คอนสาร	ห้วยยาง	นพพ.คอนสาร	วัดปริมาณน้ำฝนได้ 26 มม.	นายสาโรจน์ บุญพร้อม
	ชัยภูมิ	คอนสาร	เขตรักษาพันธุ์สัตว์ป่าผาม่อง		วัดปริมาณน้ำฝนได้ 60 มม.	ร.อ.จันดิษฐ์ ชินบุตร
	ชัยภูมิ	เทพสถิต	อุทยานแห่งชาติไทรทอง		วัดปริมาณน้ำฝนได้ 39 มม.	นายวรพล ดีปราสัย
	ชัยภูมิ	คอนสาร	เขตรักษาพันธุ์สัตว์ป่าภูเขียว		วัดปริมาณน้ำฝนได้ 21 มม.	นายภูตะวัน ภูมีระนาว
	ชัยภูมิ	หนองบัวแดง	หน่วยป้องกันรักษาป่าที่ 8 ขย. ภูผาทอง		วัดปริมาณน้ำฝนได้ 20 มม.	นายสัญญา จุลนันท์
	ขอนแก่น	ภูผาม่าน	วังสวาบ	วังสวาบ	วัดปริมาณน้ำฝนได้ 20 มม.	นายดุสิต สีพันบุญ
	หนองคาย	สังคม	สังคม	น้ำไพร	วัดปริมาณน้ำฝนได้ 20 มม.	นายสุกัน ปานคาน
	เลย	ภูหลวง	เลยวังไสย์	ห้วยท่า	ท้องฟ้าครีมี มีฝนตก	นายสายเดือน ศรีชมภู
	นครราชสีมา	สีคิ้ว	คลองไผ่	ชัยศิลาทอง	ท้องฟ้าครีมี ไม่มีฝนตก	นางเกษมศรี อุทัยรัตน์
	อุบลราชธานี	นาจะหลวย	บ้านตุม	ทุ่งเงิน	ท้องฟ้าครีมี ไม่มีฝนตก	นายวีระชัย โกษา
	อุดรธานี	น้ำโสม	น้ำโสม	แสงทองพัฒนา	ท้องฟ้ามีครีมี ไม่มีฝนตก	นายเสมีน คำไพบ
	หนองบัวลำภู	สุวรรณคูหา	บุญทัน	บุญทัน	ท้องฟ้ามีครีมี ไม่มีฝนตก	นายพุม ยมลาสิงห์

หมายเหตุ : ศูนย์ปฏิบัติการธรณีพิบัติภัย ได้ประสานงานเครือข่ายเฝ้าระวังแจ้งเตือนธรณีพิบัติภัย จำนวน 77 คน เพื่อรวบรวมข้อมูลในพื้นที่เพื่อจัดทำรายงานสถานการณ์ธรณีพิบัติภัยประจำวัน วันพุธที่ 13 ตุลาคม พ.ศ. 2564