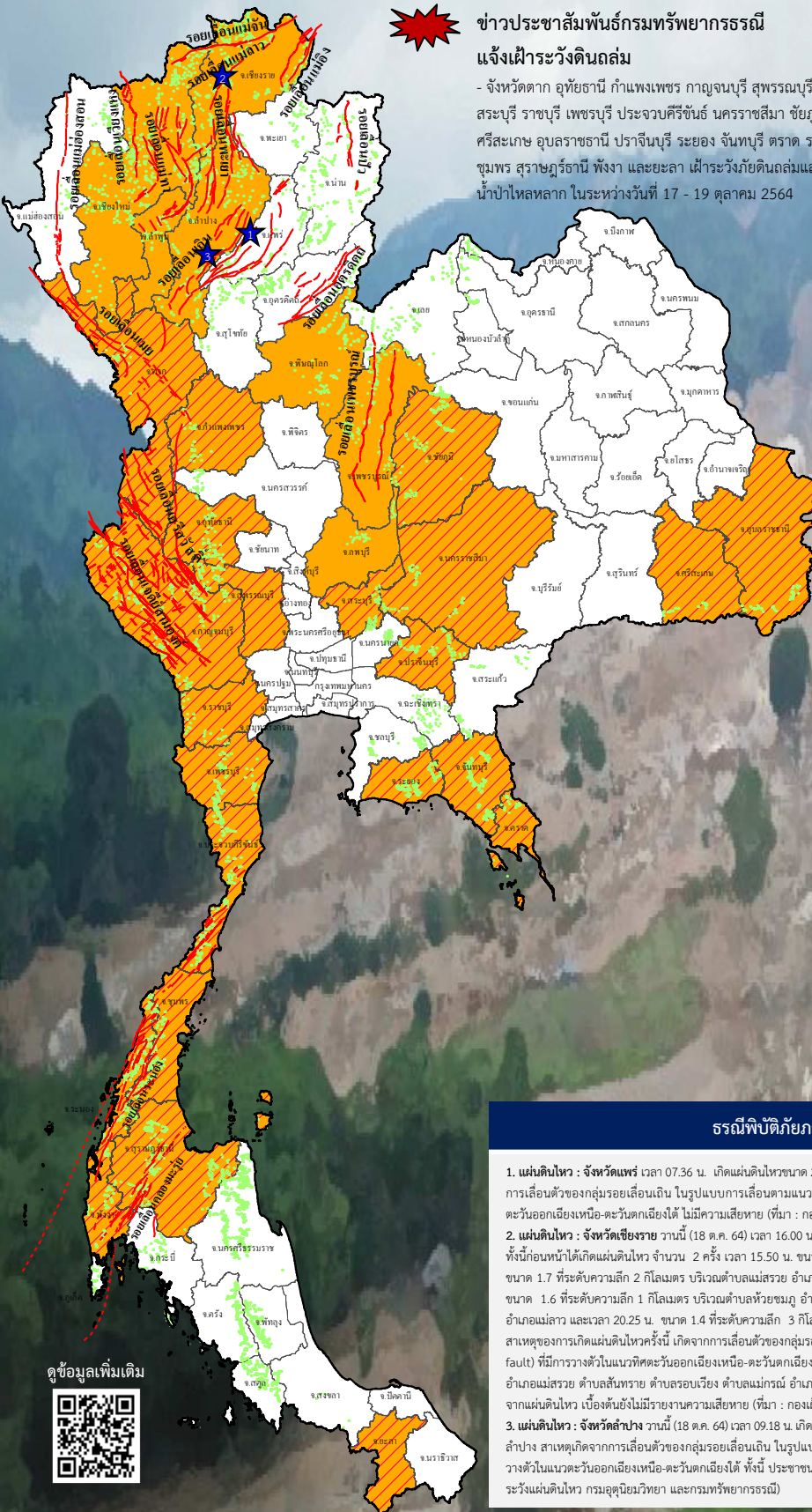




รายงานสถานการณ์ธรณีพิบัติภัยประจำวัน

วันอังคารที่ 19 ตุลาคม 2564 เวลา 09.30 น.



ข่าวประชาสัมพันธ์กรมทรัพยากรธรณี แจ้งเฝ้าระวังดินถล่ม

- จังหวัดตาก อุทัยธานี กำแพงเพชร กาญจนบุรี สุพรรณบุรี สระบุรี ราชบุรี เพชรบุรี ประจวบคีรีขันธ์ นครราชสีมา ชัยภูมิ ศรีสะเกษ อุบลราชธานี ปราจีนบุรี ระยอง จันทบุรี ตราด หนองจันทน์ สุราษฎร์ธานี พังงา และยะลา เฝ้าระวังภัยดินถล่มและน้ำป่าไหลหลาก ในวันที่ 17 - 19 ตุลาคม 2564

ประเภทของภัยที่เกิด

- คำอธิบายสัญลักษณ์**
- พื้นที่ประกาศเฝ้าระวังดินถล่มของกรมทรัพยากรธรณี (22)
 - พื้นที่ติดตามและเฝ้าระวังสถานการณ์พิบัติภัยดินถล่มและน้ำป่าไหลหลากของกรมทรัพยากรธรณี (29)
 - ดินถล่ม/ดินโคลน/หินร่วง/รอยแยก
 - จุดเหนือศูนย์เกิดแผ่นดินไหว (8)
 - สึนามิ
 - หลุมยุบ/ดินทรุดตัว
 - ปริมาณน้ำฝนในพื้นที่เสี่ยงภัยมากกว่า 100 มม. ขึ้นไป
 - อาสาสมัครเครือข่ายวัดปริมาณน้ำฝนของกรมทรัพยากรธรณี
 - รอยเลื่อนมีพลัง
 - รอยเลื่อนมีพลังโดยประมาณ

พื้นที่ติดตามและเฝ้าระวังสถานการณ์พิบัติภัยดินถล่มและน้ำป่าไหลหลากของกรมทรัพยากรธรณี

- เหนือ** ➤ ตาก เชียงใหม่ เชียงราย ลำปาง ลำพูน อุทัยธานี กำแพงเพชร พิชัยโลก เพชรบูรณ์
- กลาง** ➤ กาญจนบุรี สุพรรณบุรี สระบุรี ราชบุรี ลพบุรี เพชรบุรี ประจวบคีรีขันธ์
- ตะวันออก** ➤ นครราชสีมา ชัยภูมิ ศรีสะเกษ อุบลราชธานี
- ตะวันออก** ➤ ปราจีนบุรี ระยอง จันทบุรี ตราด
- ใต้** ➤ ระนอง ชุมพร สุราษฎร์ธานี พังงา ยะลา

ธรณีพิบัติภัยภายในประเทศ รอบ 24 ชั่วโมง

1. **แผ่นดินไหว : จังหวัดแพร่** เวลา 07.36 น. เกิดแผ่นดินไหวขนาด 2.1 ที่ระดับความลึก 6 กิโลเมตร บริเวณตำบลห้วยอ้อ อำเภอลอง จังหวัดแพร่ สาเหตุเกิดจากการเลื่อนตัวของกลุ่มรอยเลื่อนในในรูปแบบการเลื่อนตามแนวระนาบเอนซ้าย (Left lateral strike slip fault) ที่มีทิศทางการวางตัวในแนวตะวันออกเฉียงเหนือ-ตะวันตกเฉียงใต้ ไม่มีความเสียหาย (ที่มา : กองเฝ้าระวังแผ่นดินไหว กรมอุตุนิยมวิทยา และกรมทรัพยากรธรณี)
2. **แผ่นดินไหว : จังหวัดเชียงราย** วานนี้ (18 ต.ค. 64) เวลา 16.00 น. เกิดแผ่นดินไหวขนาด 3.5 ที่ระดับความลึก 3 กิโลเมตร บริเวณตำบลมดตะนอย อำเภอแม่ลาว ทั้งนี้ก่อนหน้าได้เกิดแผ่นดินไหว จำนวน 2 ครั้ง เวลา 15.50 น. ขนาด 2.8 ที่ระดับความลึก 3 กิโลเมตร บริเวณตำบลบวาวี อำเภอแม่สรวย และเวลา 15.44 น. ขนาด 1.7 ที่ระดับความลึก 2 กิโลเมตร บริเวณตำบลแม่สรวย อำเภอแม่สรวย และเกิดแผ่นดินไหวตามหลังจากขนาด 3.5 อีกจำนวน 3 ครั้ง เวลา 19.07 น. ขนาด 1.6 ที่ระดับความลึก 1 กิโลเมตร บริเวณตำบลห้วยชมภู อำเภอเมือง เวลา 20.19 น. ขนาด 1.8 ที่ระดับความลึก 1 กิโลเมตร บริเวณตำบลมดตะนอย อำเภอแม่ลาว และเวลา 20.25 น. ขนาด 1.4 ที่ระดับความลึก 3 กิโลเมตร บริเวณตำบลแม่สรวย อำเภอแม่สรวย รวมเกิดแผ่นดินไหวทั้งสิ้น จำนวน 6 ครั้ง สาเหตุของการเกิดแผ่นดินไหวครั้งนี้ เกิดจากการเลื่อนตัวของกลุ่มรอยเลื่อนแม่ลาว ในรูปแบบการเลื่อนตามแนวระนาบเอนซ้าย (Left lateral strike slip fault) ที่มีการวางตัวในแนวทิศตะวันออกเฉียงเหนือ-ตะวันตกเฉียงใต้ ทั้งนี้ ประชาชนในพื้นที่ตำบลมดตะนอย ตำบลบวาก่อคำ อำเภอแม่ลาว ตำบลแม่สรวย อำเภอแม่สรวย ตำบลสันทราย ตำบลบ่อเวียง ตำบลแม่ริม อำเภอเมือง และตำบลธารทอง อำเภอพาน จังหวัดเชียงราย สามารถรับรู้ได้ถึงแรงสั่นสะเทือนจากแผ่นดินไหว เบื้องต้นยังไม่มีรายงานความเสียหาย (ที่มา : กองเฝ้าระวังแผ่นดินไหว กรมอุตุนิยมวิทยา และกรมทรัพยากรธรณี)
3. **แผ่นดินไหว : จังหวัดลำปาง** วานนี้ (18 ต.ค. 64) เวลา 09.18 น. เกิดแผ่นดินไหวขนาด 2.5 ที่ระดับความลึก 5 กิโลเมตร บริเวณตำบลบ้านอม อำเภอแม่ทะ จังหวัดลำปาง สาเหตุเกิดจากการเลื่อนตัวของกลุ่มรอยเลื่อนในในรูปแบบการเลื่อนตามแนวระนาบเอนซ้าย (Left lateral strike slip fault) ที่มีทิศทางการวางตัวในแนวตะวันออกเฉียงเหนือ-ตะวันตกเฉียงใต้ ทั้งนี้ ประชาชนในพื้นที่ที่สามารถรับรู้ได้ถึงแรงสั่นสะเทือน แต่ไม่มีรายงานความเสียหาย (ที่มา : กองเฝ้าระวังแผ่นดินไหว กรมอุตุนิยมวิทยา และกรมทรัพยากรธรณี)

ดูข้อมูลเพิ่มเติม





รายงานสถานการณ์ธรณีพิบัติภัยประจำวัน วันอังคารที่ 19 ตุลาคม พ.ศ. 2564 เวลา 09.30 น.



1. ข่าวประชาสัมพันธ์กรมทรัพยากรธรณี แจ้งเฝ้าระวังดินถล่ม

- ออกประกาศฉบับที่ 36/2564 ขอให้อาสาสมัครเครือข่ายเฝ้าระวังแจ้งเตือนธรณีพิบัติภัยพื้นที่จังหวัดตาก อุทัยธานี กำแพงเพชร กาญจนบุรี สุพรรณบุรี สระบุรี ราชบุรี เพชรบุรี ประจวบคีรีขันธ์ นครราชสีมา ชัยภูมิ ศรีสะเกษ อุบลราชธานี ปราจีนบุรี ระยอง จันทบุรี ตราด ระนอง ชุมพร สุราษฎร์ธานี พังงา และยะลา เฝ้าระวังภัยดินถล่มและน้ำป่าไหลหลาก ในระหว่างวันที่ 17 - 19 ตุลาคม 2564

2. ธรณีพิบัติภัยภายในประเทศ รอบ 24 ชั่วโมง

2.1 ดินถล่ม น้ำป่าไหลหลาก ดินไหล หินร่วง รอยแยก และหลุมยุบ

- ไม่มี

2.2 แผ่นดินไหว

- แผ่นดินไหว : จังหวัดแพร่ เวลา 07.36 น. เกิดแผ่นดินไหวขนาด 2.1 ที่ระดับความลึก 6 กิโลเมตร บริเวณตำบลห้วยอ้อ อำเภอเมือง จังหวัดแพร่ สาเหตุเกิดจากการเคลื่อนตัวของกลุ่มรอยเลื่อนเถิน ในรูปแบบการเลื่อนตามแนวระนาบเหลื่อมซ้าย (Left lateral strike slip fault) ที่มีทิศทางการวางตัวในแนวตะวันออกเฉียงเหนือ-ตะวันตกเฉียงใต้ ไม่มีความเสียหาย (ที่มา : กองเฝ้าระวังแผ่นดินไหว กรมอุตุนิยมวิทยา และกรมทรัพยากรธรณี)

- แผ่นดินไหว : จังหวัดเชียงราย วานนี้ (18 ต.ค. 64) เวลา 16.00 น. เกิดแผ่นดินไหวขนาด 3.5 ที่ระดับความลึก 3 กิโลเมตร บริเวณตำบลดงมะดะ อำเภอแม่ลาว ทั้งนี้ก่อนหน้าได้เกิดแผ่นดินไหว จำนวน 2 ครั้ง เวลา 15.50 น. ขนาด 2.8 ที่ระดับความลึก 3 กิโลเมตร บริเวณตำบลลาวา อำเภอแม่สรวย และเวลา 15.44 น. ขนาด 1.7 ที่ระดับความลึก 2 กิโลเมตร บริเวณตำบลแม่สรวย อำเภอแม่สรวย และเกิดแผ่นดินไหวตามหลังจากขนาด 3.5 อีกจำนวน 3 ครั้ง เวลา 19.07 น. ขนาด 1.6 ที่ระดับความลึก 1 กิโลเมตร บริเวณตำบลห้วยชมภู อำเภอเมือง เวลา 20.19 น. ขนาด 1.8 ที่ระดับความลึก 1 กิโลเมตร บริเวณตำบลดงมะดะ อำเภอแม่ลาว และเวลา 20.25 น. ขนาด 1.4 ที่ระดับความลึก 3 กิโลเมตร บริเวณตำบลแม่สรวย อำเภอแม่สรวย รวมเกิดแผ่นดินไหวทั้งสิ้น จำนวน 6 ครั้ง สาเหตุของการเกิดแผ่นดินไหวครั้งนี้ เกิดจากการเคลื่อนตัวของกลุ่มรอยเลื่อนแม่ลาว ในรูปแบบการเลื่อนตามแนวระนาบเหลื่อมซ้าย (Left lateral strike slip fault) ที่มีการวางตัวในแนวทิศตะวันออกเฉียงเหนือ-ตะวันตกเฉียงใต้ ทั้งนี้ ประชาชนในพื้นที่ตำบลดงมะดะ ตำบลปากอ้อม อำเภอแม่ลาว ตำบลแม่สรวย อำเภอแม่สรวย ตำบลสันทราย ตำบลรอบเวียง ตำบลแม่กรณ์ อำเภอเมือง และตำบลธารทอง อำเภอพาน จังหวัดเชียงราย สามารถรับรู้ได้ถึงแรงสั่นสะเทือนจากแผ่นดินไหว เบื้องต้นยังไม่มีรายงานความเสียหาย (ที่มา : กองเฝ้าระวังแผ่นดินไหว กรมอุตุนิยมวิทยา และกรมทรัพยากรธรณี)

- แผ่นดินไหว : จังหวัดลำปาง วานนี้ (18 ต.ค. 64) เวลา 09.18 น. เกิดแผ่นดินไหวขนาด 2.5 ที่ระดับความลึก 5 กิโลเมตร บริเวณตำบลบ้านบอม อำเภอแม่ทะ จังหวัดลำปาง สาเหตุเกิดจากการเคลื่อนตัวของกลุ่มรอยเลื่อนเถิน ในรูปแบบการเลื่อนตามแนวระนาบเหลื่อมซ้าย (Left lateral strike slip fault) ที่มีทิศทางการวางตัวในแนวตะวันออกเฉียงเหนือ-ตะวันตกเฉียงใต้ ทั้งนี้ ประชาชนในพื้นที่ที่สามารถรับรู้ได้ถึงแรงสั่นสะเทือน แต่ไม่มีรายงานความเสียหาย (ที่มา : กองเฝ้าระวังแผ่นดินไหว กรมอุตุนิยมวิทยา และกรมทรัพยากรธรณี)

3. ธรณีพิบัติภัยทั่วโลก รอบ 24 ชั่วโมง ที่มีผลกระทบรุนแรง (ดินถล่ม ภูเขาไฟระเบิด แผ่นดินไหว สึนามิ หลุมยุบและอื่นๆ)

- ดินถล่ม : ประเทศอินเดีย วานนี้ (18 ต.ค. 64) เกิดฝนตกหนักในเมืองโกดต้ายัม รัฐเกรละ ประเทศอินเดีย ส่งผลให้เกิดน้ำท่วมและดินถล่มลงมาทับบ้านเรือนที่อยู่ในพื้นที่เชิงเขา ส่งผลให้มีผู้เสียชีวิตอย่างน้อย 26 ราย สูญหายมากกว่า 10 คน กระแสกักเซาะบ้านริมตลิ่งจมหายไปกับน้ำและถนนหลายสายถูกตัดขาด (ที่มา : thaipbs)

4. แนวทางการบริหาร

กรณีมีประกาศกรมทรัพยากรธรณี

- ประกาศเฝ้าระวังภัยดินถล่มและน้ำป่าไหลหลากในพื้นที่เสี่ยงภัยโดยเฉพาะในพื้นที่จังหวัดตาก อุทัยธานี กำแพงเพชร กาญจนบุรี สุพรรณบุรี สระบุรี ราชบุรี เพชรบุรี ประจวบคีรีขันธ์ นครราชสีมา ชัยภูมิ ศรีสะเกษ อุบลราชธานี ปราจีนบุรี ระยอง จันทบุรี ตราด ระนอง ชุมพร สุราษฎร์ธานี พังงา และยะลา เพื่อให้หน่วยงานที่เกี่ยวข้องและประชาชนในพื้นที่เสี่ยงภัยทำการเฝ้าระวังและแจ้งเตือนภัยได้ทันทั่วทั้งที่ รวมทั้งการเตรียมความพร้อมรับมือกับสถานการณ์ธรณีพิบัติภัยที่อาจจะเกิดขึ้นได้
- หน่วยงานที่เกี่ยวข้องในพื้นที่ติดตามสถานการณ์อย่างใกล้ชิดและต่อเนื่อง หากมีสถานการณ์ธรณีพิบัติภัยเกิดขึ้นในพื้นที่ เจ้าหน้าที่ต้องเข้าตรวจสอบพื้นที่เกิดเหตุอย่างทันทั่วทั้งที่ เพื่อสร้างความมั่นใจและให้คำแนะนำเบื้องต้นกับประชาชนในพื้นที่เสี่ยงภัย

5. พื้นที่ติดตามและเฝ้าระวังสถานการณ์ธรณีพิบัติภัยดินถล่มและน้ำป่าไหลหลากของกรมทรัพยากรธรณี

- เนื่องจากในพื้นที่เสี่ยงดินถล่มมีฝนตกต่อเนื่อง โดยเฉพาะในบริเวณภาคเหนือ จังหวัดตาก เชียงใหม่ เชียงราย ลำปาง ลำพูน อุทัยธานี กำแพงเพชร พิชณุโลก เพชรบูรณ์ ภาคกลาง จังหวัดกาญจนบุรี สุพรรณบุรี สระบุรี ลพบุรี ราชบุรี เพชรบุรี ประจวบคีรีขันธ์ ภาคตะวันออกเฉียงเหนือ จังหวัดนครราชสีมา ชัยภูมิ ศรีสะเกษ อุบลราชธานี ภาคตะวันออก จังหวัดปราจีนบุรี ระยอง จันทบุรี ตราด และภาคใต้ จังหวัดระนอง ชุมพร สุราษฎร์ธานี พังงา และยะลา ศูนย์ปฏิบัติการธรณีพิบัติภัย จึงได้ทำการเฝ้าระวังและติดตามสถานการณ์ธรณีพิบัติภัยดินถล่มและน้ำป่าไหลหลากเป็นพิเศษ และจะทำการแจ้งอาสาสมัครเครือข่ายในพื้นที่เสี่ยงภัยต่อไป

ข้อมูลสนับสนุนที่ใช้ในการวิเคราะห์ ติดตามและเฝ้าระวังธรณีพิบัติภัยดินถล่ม ศูนย์ปฏิบัติการธรณีพิบัติภัย มีดังนี้

• สภาพอากาศ (กรมอุตุนิยมวิทยา)

- พยากรณ์อากาศ 24 ชั่วโมงข้างหน้า ร่องมรสุมพาดผ่านภาคใต้ตอนบน มีกำลังอ่อนลง ในขณะที่บริเวณความกดอากาศสูงจากประเทศจีนยังคงแผ่ลงมาปกคลุมประเทศไทยตอนบน และทะเลจีนใต้ตอนบน ทำให้มีลมตะวันออกเฉียงใต้พัดปกคลุมอ่าวไทยและภาคใต้ ลักษณะเช่นนี้ทำให้ประเทศไทยตอนบนมีฝนลดลง ส่วนภาคใต้ยังคงมีฝนฟ้าคะนองเกิดขึ้น

- ปริมาณน้ำฝนสูงสุดวัดได้ที่สถานีอากาศเกษตร อำเภอมือง จังหวัดพิจิตร 22.0 มม. (ที่มา : กรมอุตุนิยมวิทยา)

• ปริมาณน้ำฝนและเกณฑ์การแจ้งเตือนจากสถานีตรวจติดตามการเคลื่อนตัวของมวลดิน ของกรมทรัพยากรธรณี จำนวน 25 สถานี

- ปริมาณน้ำฝนสูงสุดวัดได้ที่สถานีบ้านนาเหรง ตำบลคลองเฉลิม อำเภอกงหรา จังหวัดพัทลุง 13.60 มม./ปริมาณน้ำฝนอยู่ในเกณฑ์ปกติ

• พื้นที่คาดการณ์ปริมาณน้ำฝนที่อาจก่อให้เกิดดินถล่มล่วงหน้า 3 วัน จากแบบจำลองพื้นที่อ่อนไหวต่อดินถล่มแบบพลวัต (AP Model)

สำหรับศูนย์ปฏิบัติการธรณีพิบัติภัย

- จังหวัดตาก เชียงใหม่ เชียงราย ลำปาง ลำพูน อุทัยธานี พิษณุโลก เพชรบูรณ์ กาญจนบุรี ลพบุรี ชัยภูมิ / เฝ้าระวังในระยะ 2-3 วัน

หมายเหตุ AP Model เป็นการวิเคราะห์ข้อมูลเชิงสถิติของปริมาณน้ำฝนสะสมและเหตุการณ์ดินถล่มในอดีตนำมาสร้างเกณฑ์น้ำฝนสะสมวิกฤตสำหรับเฝ้าระวังและแจ้งเตือนภัยดินถล่ม ข้อมูลการคาดการณ์ปริมาณน้ำฝนล่วงหน้า 72 ชั่วโมง โดยสถาบันสารสนเทศทรัพยากรน้ำ (องค์การมหาชน) ได้นำมาวิเคราะห์ด้วยแบบจำลอง AP Model เพื่อคาดการณ์พื้นที่ที่จะติดตาม/เฝ้าระวังธรณีพิบัติภัยดินถล่มล่วงหน้า

• ปริมาณน้ำฝนที่วัดได้จากเครือข่ายเฝ้าระวังแจ้งเตือนธรณีพิบัติภัยในรอบ 24 ชั่วโมง (18 ต.ค. 64 เวลา 07.00 น. – 19 ต.ค. 64 เวลา 07.00 น.)

ภาค	จังหวัด / อำเภอ / ตำบล / หมู่บ้าน				ข้อมูลปริมาณน้ำฝน (รอบ 24 ชม.)	เครือข่ายฯ ทธ. (ผู้รายงาน)
เหนือ	กำแพงเพชร	คลองลาน	โป่งน้ำร้อน	โป่งน้ำร้อน	วัดปริมาณน้ำฝนได้ 44 มม.	นายเจริญ พิบูลย์
	อุทัยธานี	บ้านไร่	ที่ว่าการอำเภอบ้านไร่		วัดปริมาณน้ำฝนได้ 28 มม.	นายกฤษฎา แดงสกุล
	กำแพงเพชร	คลองลาน	คลองลานพัฒนา	แปลงสี-แม่พิซ	วัดปริมาณน้ำฝนได้ 25 มม.	นายอนุ เปรมเสถียร
	อุทัยธานี	บ้านไร่	บ้านไร่	ศาลาคลอง	วัดปริมาณน้ำฝนได้ 18 มม.	นายจร นาคหนู
	อุตรดิตถ์	ลับแล	แม่พูล	ผามูบ	วัดปริมาณน้ำฝนได้ 4 มม.	นายคำเนิน เชียงพันธ์
	อุตรดิตถ์	น้ำปาด	น้ำไคร้	ปางเกลือ	ท้องฟ้าครึ้ม มีฝนตกปรอยๆ	นายเกษม มาท่ามา
	อุตรดิตถ์	พิชัย	ท่าสัก	เต่าไห	ท้องฟ้าครึ้ม มีฝนตกปรอยๆ	นายวิชัย วิชัยชตะกะ
	ลำปาง	เมืองปาน	แจ้ซ้อน	ทุ่ง	ท้องฟ้าครึ้ม มีฝนตกปรอยๆ	นางนงคราญ ทำเล็ก
	เพชรบูรณ์	เมือง	ป่าเลา	พลา	ท้องฟ้าครึ้ม มีฝนตกปรอยๆ	นายอนุรักษ ทับร่อง
	กำแพงเพชร	คลองลาน	คลองลานพัฒนา	กะเหรี่ยงน้ำตก	ท้องฟ้าครึ้ม มีฝนตกปรอยๆ	นายสะอาด บุญเกิด
	เพชรบูรณ์	หล่มเก่า	ศิลา	หินโงน	ท้องฟ้าโปร่ง ไม่มีฝนตก	นายโชติช่วง จันทอง
	ตาก	แม่ระมาด	แม่ระมาด	สันแก้วคอม	ท้องฟ้าโปร่ง ไม่มีฝนตก	นางสีพิน คำนาลักษณ์
	เชียงใหม่	ฝาง	แม่งอน	ยาง	ท้องฟ้าโปร่ง ไม่มีฝนตก	นายรุ่งภพ ศิริเลิศมงคล
	เชียงใหม่	หางดง	บ้านปาง	ปังใต้	ท้องฟ้าโปร่ง ไม่มีฝนตก	นายวรวิทย์ อินก้อน
	เชียงราย	ขุนตาล	ป่าตาล	ร่องขุนเหนือ	ท้องฟ้าโปร่ง ไม่มีฝนตก	นางสาวกนกจันทร์ ภูเจริญ
	ลำพูน	แม่ทา	ทากาศ	ดอยแช่	ท้องฟ้าโปร่ง ไม่มีฝนตก	นายสุทัศน์ นันตากาศ
แพร่	วังชิ้น	วังชิ้น	หาดรั้ว	ท้องฟ้าโปร่ง ไม่มีฝนตก	นายลอน เชียงสา	
	น่าน	บ่อเกลือ	บ่อเกลือใต้	ฝักเหือก	ท้องฟ้าโปร่ง ไม่มีฝนตก	นายอุบลรัตน์ ลำน้อย
ใต้	กระบี่	เมือง	เขาคราม	ทุ่ง	ท้องฟ้าครึ้ม มีฝนตกปรอยๆ	นายสมัย ทัดศรี
	นครศรีธรรมราช	ลิขล	เขาน้อย	ยอดน้ำ	ท้องฟ้าครึ้ม มีเมฆมาก	นายสุเทพ โมอ่อน
	สตูล	ทุ่งหว้า	ป่าแกบ่อหิน	ทุ่งดินลุ่ม	ท้องฟ้าโปร่ง ไม่มีฝนตก	นายเชียร ชำนาญดง
	สุราษฎร์ธานี	วิภาวดี	ตะกุกเหนือ	บางเหมาะ	ท้องฟ้าโปร่ง ไม่มีฝนตก	นายมานพ พลภักดี
	ระนอง	กระบุรี	จ.ป.ร.	น้ำขาว	ท้องฟ้าโปร่ง ไม่มีฝนตก	นายก่อพงศ์ จิตรพรหม
	ชุมพร	พะโต๊ะ	ปากทรง	ตอตั้ง	ท้องฟ้าโปร่ง ไม่มีฝนตก	นายธิเบก เทพศิริ
	สุราษฎร์ธานี	คีรีรัฐนิคม	น้ำหัก	ปากพาย	ท้องฟ้าโปร่ง ไม่มีฝนตก	นายชนกพงศ์ ภูห้วยลำ
	ตรัง	ห้วยยอด	ปากแจ่ม	โนเขา	ท้องฟ้าโปร่ง ไม่มีฝนตก	นายสมคิด นาเลือน
	พังงา	กะปง	เทล	ข้างเขือ	ท้องฟ้าโปร่ง ไม่มีฝนตก	นายจريت แสงทอง

• ปริมาณน้ำฝนที่วัดได้จากเครือข่ายเฝ้าระวังแจ้งเตือนธรณีพิบัติภัยในรอบ 24 ชั่วโมง (18 ต.ค. 64 เวลา 07.00 น. – 19 ต.ค. 64 เวลา 07.00 น.)

ภาค	จังหวัด / อำเภอ / ตำบล / หมู่บ้าน				ข้อมูลปริมาณน้ำฝน (รอบ 24 ชม.)	เครือข่ายฯ ทธ. (ผู้รายงาน)
ตะวันออก	ตราด	สะตอ	เขาสมิง	เกาะลอย	ท้องฟ้าครึ้ม ไม่มีฝนตก	นางนินสา ศรีหา
	ปราจีนบุรี	นาดี	บุพราหมณ์	วังใหม่	ท้องฟ้าครึ้ม ไม่มีฝนตก	นายมนต์ชัย ประชุมชน
	ชลบุรี	บ่อทอง	พลวงทอง	เขาใหญ่	ท้องฟ้าโปร่ง ไม่มีฝนตก	นายประภาส แซ่อึ้ง
	ตราด	บ่อไร่	ช้างทุน	หนองไม้หอม	ท้องฟ้าโปร่ง ไม่มีฝนตก	นายขรรณชัย โฉมเฉลา
	ระยอง	เขาชะเมา	ห้วยทับมอญ	เขาพัง	ท้องฟ้าโปร่ง ไม่มีฝนตก	นายปิ่น ดวงสนธิ
	ระยอง	แกลง	วังห้ว	เนินดินแดง	ท้องฟ้าโปร่ง ไม่มีฝนตก	นายวัชร ประมวล
	จันทบุรี	เขาคิชฌกูฏ	จันทเขลม	คลองซีฟ	ท้องฟ้าโปร่ง ไม่มีฝนตก	นายวิเชษฐ ชูรัตน์
กลาง	กาญจนบุรี	ทองผาภูมิ	ปิล็อก	อีต่อง	วัดปริมาณน้ำฝนได้ 8 มม.	นายนิพนธ์ สุนคำ
	ราชบุรี	สวนผึ้ง	สวนผึ้ง	ห้วยผาก	ท้องฟ้าครึ้ม มีเมฆมาก	นายสุมงคล แสนท่าพล
	สระบุรี	แก่งคอย	ชะอม	หนองแหน	ท้องฟ้าครึ้ม มีเมฆมาก	นายนิกร ทองอร่าม
	สุพรรณบุรี	ด่านช้าง	ห้วยขมิ้น	ใหม่กกเต็น	ท้องฟ้าครึ้ม มีเมฆมาก	นายสุภาพ กันยา
	ลพบุรี	ลำสนธิ	กุดตาเพชร	หินลาว	ท้องฟ้าครึ้ม มีเมฆมาก	นายคำพูน วงษ์อุทร
	ประจวบคีรีขันธ์	บางสะพานน้อย	ช้างแรกร	โนไร่	ท้องฟ้าโปร่ง ไม่มีฝนตก	นางอุทัยวรรณ พลศรี
	เพชรบุรี	หนองหญ้าปล้อง	ยางน้ำกลัดใต้	พลูพูน	ท้องฟ้าโปร่ง ไม่มีฝนตก	นายสันต์ กระทอง
	เพชรบุรี	แก่งกระจาน	ป่าเต็ง	ร่วมใจพัฒนา	ท้องฟ้าโปร่ง ไม่มีฝนตก	นายอนุพงษ์ สุขเสงี่ยม
ตะวันออก เฉียงเหนือ	ชัยภูมิ	หนองบัวแดง	ถ้ำวัวแดง	บ่อทอง	วัดปริมาณน้ำฝนได้ 20 มม.	นายสัญญา จุลนนท์
	นครราชสีมา	ปากช่อง	หมูสี	ท่าช้างใต้	วัดปริมาณน้ำฝนได้ 5 มม.	นายบุญมี สารมู
	ศรีสะเกษ	ภูสิงห์	ไพรพัฒนา	แซร์ไพร	ท้องฟ้าครึ้ม มีฝนตกปรอยๆ	นายสมรัตน์ เป็นผล
	นครราชสีมา	วังน้ำเขียว	อุดมทรัพย์	วังน้ำเขียว	ท้องฟ้าครึ้ม มีฝนตกปรอยๆ	นายพนม ญาติพิมล
	เลย	ภูกระดึง	ศรีฐาน	อีเลิศ	ท้องฟ้าครึ้ม มีฝนตกปรอยๆ	นายบุญเฮียง คำมุงคุณ
	ชัยภูมิ	เทพสถิต	นาายงหลัก	หัวสะพาน	ท้องฟ้าครึ้ม ไม่มีฝนตก	นายอาณาภาพ พรหมดี
	หนองคาย	สังคม	ดงป่าเปลือย	นาจิว	ท้องฟ้าโปร่ง ไม่มีฝนตก	นายถวิล สีจางวาง
อุบลราชธานี	นาจะหลวย	นาจะหลวย	แก่งขี้เหล็ก	ท้องฟ้าโปร่ง ไม่มีฝนตก	นายบัวรินทร์ วาตา	

หมายเหตุ : ศูนย์ปฏิบัติการธรณีพิบัติภัย ได้ประสานงานเครือข่ายเฝ้าระวังแจ้งเตือนธรณีพิบัติภัย จำนวน 50 คน เพื่อรวบรวมข้อมูลในพื้นที่เพื่อจัดทำรายงานสถานการณ์ธรณีพิบัติภัยประจำวัน วันอังคารที่ 19 ตุลาคม พ.ศ. 2564

ศูนย์ปฏิบัติการธรณีพิบัติภัย กองธรณีวิทยาสิ่งแวดล้อม
กรมทรัพยากรธรณี กระทรวงทรัพยากรธรรมชาติและสิ่งแวดล้อม
โทร 02 621 9703-5 โทรสาร 02 621 9700
www.dmr.go.th