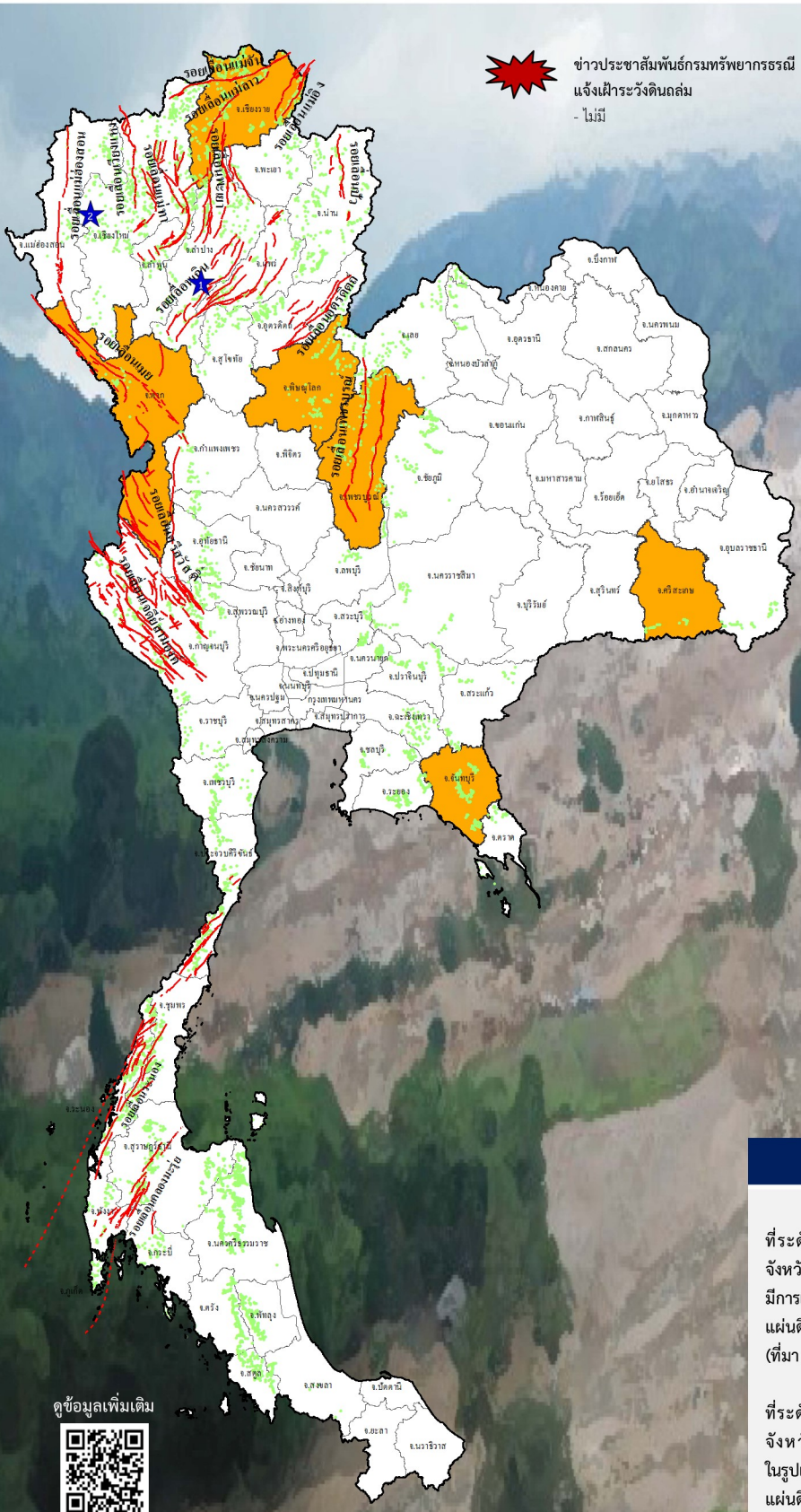




รายงานสถานการณ์ธรณีพิบัติภัยประจำวัน

วันพฤหัสบดีที่ 21 ตุลาคม 2564 เวลา 09.30 น.



ข่าวประชาสัมพันธ์กรมทรัพยากรธรณี
แจ้งเฝ้าระวังดินถล่ม
- ไม่มี

ประเภทของภัยที่เกิด

คำอธิบายสัญลักษณ์

- พื้นที่ประกาศเฝ้าระวังดินถล่มของกรมทรัพยากรธรณี
- พื้นที่ติดตามและเฝ้าระวังสถานการณ์ธรณีพิบัติภัยดินถล่มและน้ำป่าไหลหลากของกรมทรัพยากรธรณี (6)
- ดินถล่ม/ดินโคลน/หินร่วง/รอยแยก
- จุดเหนือศูนย์เกิดแผ่นดินไหว (2)
- สีนามิ
- หลุมยุบ/ดินทรุดตัว
- ปริมาณน้ำฝนในพื้นที่เสี่ยงภัยมากกว่า 100 มม. ขึ้นไป
- อาสาสมัครเครือข่ายวัดปริมาณน้ำฝนของกรมทรัพยากรธรณี
- รอยเลื่อนมีพลัง
- รอยเลื่อนมีพลังโดยประมาณ

พื้นที่ติดตามและเฝ้าระวังสถานการณ์ธรณีพิบัติภัยดินถล่มและน้ำป่าไหลหลากของกรมทรัพยากรธรณี

- เหนือ ➤ เชียงราย ตาก พิชณุโลก เพชรบูรณ์
- กลาง ➤ ไม่มี
- ตะวันออก ➤ ศรีสะเกษ
- ตะวันออกเฉียงเหนือ ➤ จันทบุรี
- ใต้ ➤ ไม่มี

ธรณีพิบัติภัยภายในประเทศ

1. วันนี้ (21 ต.ค. 64) เวลา 01.50 น. เกิดแผ่นดินไหวขนาด 2.3 ที่ระดับความลึก 1 กิโลเมตร บริเวณตำบลแม่บงจอร์ อำเภอแม่แจ่ม จังหวัดเชียงใหม่ สาเหตุเกิดจากการเคลื่อนตัวของกลุ่มรอยเลื่อนแม่ฮ่องสอน มีการเคลื่อนตัวในแนวตั้งแบบรอยเลื่อนปกติ มีแนวการวางตัวในทิศเหนือ-ใต้ แผ่นดินไหวครั้งนี้ไม่มีรายงานการรับรู้ถึงแรงสั่นสะเทือนและความเสียหาย (ที่มา : กองเฝ้าระวังแผ่นดินไหว กรมอุตุนิยมวิทยา และกรมทรัพยากรธรณี)
2. วานนี้ (20 ต.ค. 64) เวลา 19.14 น. เกิดแผ่นดินไหวขนาด 2.1 ที่ระดับความลึก 4 กิโลเมตร บริเวณตำบลสันดอนแก้ว อำเภอแม่ทะ จังหวัดลำปาง สาเหตุเกิดจากการเคลื่อนตัวของกลุ่มรอยเลื่อนเถินในรูปแบบการเคลื่อนตามแนวระนาบเหลื่อมซ้าย (Left lateral strike slip fault) แผ่นดินไหวครั้งนี้ไม่มีรายงานการรับรู้ถึงแรงสั่นสะเทือนและความเสียหาย (ที่มา : กองเฝ้าระวังแผ่นดินไหว กรมอุตุนิยมวิทยา และกรมทรัพยากรธรณี)

ดูข้อมูลเพิ่มเติม





รายงานสถานการณ์ธรณีพิบัติภัยประจำวัน วันพฤหัสบดีที่ 21 ตุลาคม พ.ศ. 2564 เวลา 09.30 น.



1. ข่าวประชาสัมพันธ์กรมทรัพยากรธรณี แจ้งเฝ้าระวังดินถล่ม

- ไม่มี

2. ธรณีพิบัติภัยภายในประเทศ รอบ 24 ชั่วโมง

2.1 ดินถล่ม น้ำป่าไหลหลาก ดินไหล หินร่วง รอยแยก และหลุมยุบ

- ไม่มี

2.2 แผ่นดินไหว

- วันนี้ (21 ต.ค. 64) เวลา 01.50 น. เกิดแผ่นดินไหวขนาด 2.3 ที่ระดับความลึก 1 กิโลเมตร บริเวณตำบลแม่จาง อำเภอแม่แจ่ม จังหวัดเชียงใหม่ สาเหตุเกิดจากการเคลื่อนตัวของกลุ่มรอยเลื่อนแม่ฮ่องสอน มีการเคลื่อนตัวในแนวตั้งแบบรอยเลื่อนปกติ มีแนวการวางตัวในทิศเหนือ-ใต้ แผ่นดินไหวครั้งนี้ไม่มีรายงานการรับรู้ถึงแรงสั่นสะเทือนและความเสียหาย (ที่มา : กองเฝ้าระวังแผ่นดินไหว กรมอุตุนิยมวิทยา และกรมทรัพยากรธรณี)

- วันนี้ (20 ต.ค. 64) เวลา 19.14 น. เกิดแผ่นดินไหวขนาด 2.1 ที่ระดับความลึก 4 กิโลเมตร บริเวณตำบลสันดอนแก้ว อำเภอแม่ทะ จังหวัดลำปาง สาเหตุเกิดจากการเคลื่อนตัวของกลุ่มรอยเลื่อนเถิน ในรูปแบบการเลื่อนตามแนวระนาบเหลี่ยมซ้าย (Left lateral strike slip fault) แผ่นดินไหวครั้งนี้ไม่มีรายงานการรับรู้ถึงแรงสั่นสะเทือนและความเสียหาย (ที่มา : กรมอุตุนิยมวิทยา และกรมทรัพยากรธรณี)

3. ธรณีพิบัติภัยทั่วโลก รอบ 24 ชั่วโมง ที่มีผลกระทบรุนแรง (ดินถล่ม ภูเขาไฟระเบิด แผ่นดินไหว สึนามิ หลุมยุบและอื่นๆ)

- ดินถล่ม : ประเทศเนปาล วันนี้ (20 ต.ค. 64) เกิดดินถล่ม เนื่องจากมีฝนตกหนักต่อเนื่องหลายวัน ในเขต Dadelhdhura วัดปริมาณน้ำฝนสะสม 2 วัน ได้ มากกว่า 500 มม. ส่งผลให้มีผู้เสียชีวิตอย่างน้อย 18 ราย สูญหาย 24 คน (ผู้เสียชีวิต 4 ราย เกิดที่ Doti 3 ราย ที่ Baitadi และที่รุนแรงที่สุดที่หมู่บ้าน Dikla ในเขต Thakara เมือง Bajhang ซึ่งตั้งอยู่ห่างจากเมืองหลวงกาฐมาณฑุ ประเทศเนปาล ไปทางตะวันตกประมาณ 350 กม. ที่มีผู้สูญหายจากเหตุดินถล่ม 24 คน บ้านถูกดินโคลนพังเสียหาย 7 หลัง (ที่มา : blogs.agu.org/landslideblog)

- ภูเขาไฟปะทุ : ประเทศญี่ปุ่น วันนี้ (20 ต.ค. 64) เวลา 11.43 น. ตามเวลาในท้องถิ่น สำนักอุตุนิยมวิทยาญี่ปุ่นรายงานการปะทุของภูเขาไฟอาโสะ ซึ่งตั้งอยู่ในอุทยานแห่งชาติ Aso Kuju จังหวัดคุมะโมโตะ บนเกาะคิวชู ทางตอนใต้ของญี่ปุ่น โดยภูเขาไฟปะทุพ่นเถ้าถ่านลอยขึ้นสู่ท้องฟ้าสูงถึง 3,500 เมตร เบื้องต้นยังไม่มีรายงานผู้บาดเจ็บหรือเสียชีวิต และยังไม่มียานความเสียหายตามสถานที่ท่องเที่ยวยอดนิยม อีกทั้งยังได้ประกาศยกระดับเตือนภัยเป็นระดับ 3 (จาก 5 ระดับ) พร้อมเตือนประชาชนไม่ให้เข้าใกล้ภูเขาไฟ นอกจากนี้ยังเตือนให้ประชาชนระวังปลอกภูเขาไฟ หิน เถ้า หรือแก๊สร้อนจากภูเขาไฟที่อาจจะกระจายตัวออกมาในรัศมี 1 กิโลเมตรรอบภูเขาไฟด้วย (ที่มา : ไทยรัฐออนไลน์)

4. แนวทางการบริหาร

กรณีสถานการณ์ปกติ

- กรมทรัพยากรธรณี ร่วมกับหน่วยงานต่างๆ ที่เกี่ยวข้องดำเนินการติดตามสถานการณ์อย่างต่อเนื่องสม่ำเสมอ เพื่อให้พร้อมสำหรับการแลกเปลี่ยนและสนับสนุนข้อมูลด้านการบริหารจัดการพิบัติภัยของแต่ละหน่วยงาน และเป็นการช่วยบรรเทาและลดผลกระทบจากพิบัติภัยที่อาจเกิดขึ้นต่อชีวิตและทรัพย์สินของประชาชนอีกทางหนึ่ง
- หน่วยงานที่เกี่ยวข้องเตรียมความพร้อมเพื่อรับมือกับสถานการณ์ที่อาจเกิดขึ้นได้อย่างทันทั่วถึง
- แจ้งข้อมูล/ข่าวสาร/รายงาน อย่างสม่ำเสมอ

5. พื้นที่ติดตามและเฝ้าระวังสถานการณ์ธรณีพิบัติภัยดินถล่มและน้ำป่าไหลหลากของกรมทรัพยากรธรณี

- เนื่องจากในพื้นที่เสี่ยงดินถล่มมีฝนตกต่อเนื่อง โดยเฉพาะในบริเวณภาคเหนือ จังหวัดเชียงราย ตาก พิชณุโลก เพชรบูรณ์ ภาคตะวันออกเฉียงเหนือ จังหวัดศรีสะเกษ และภาคตะวันออก จังหวัดจันทบุรี ศูนย์ปฏิบัติการธรณีพิบัติภัยจึงได้ทำการเฝ้าระวังและติดตามสถานการณ์ธรณีพิบัติภัยดินถล่มและน้ำป่าไหลหลากเป็นพิเศษ และจะทำการแจ้งอาสาสมัครเครือข่ายในพื้นที่เสี่ยงภัยต่อไป

ข้อมูลสนับสนุนที่ใช้ในการวิเคราะห์ ติดตามและเฝ้าระวังธรณีพิบัติภัยดินถล่ม ศูนย์ปฏิบัติการธรณีพิบัติภัย มีดังนี้

• สภาพอากาศ (กรมอุตุนิยมวิทยา)

- พยากรณ์อากาศ 24 ชั่วโมงข้างหน้า มีลมตะวันออกเฉียงและลมตะวันออกเฉียงใต้พัดปกคลุมประเทศไทยตอนบน อ่าวไทย ภาคใต้ และทะเลอันดามัน ลักษณะเช่นนี้ทำให้ประเทศไทยตอนบนยังคงมีฝนน้อย ส่วนภาคใต้มีฝนฟ้าคะนองเกิดขึ้นกับมีฝนตกหนักบางแห่งในระยะนี้

อนึ่ง บริเวณความกดอากาศสูงอีกระลอกหนึ่งจากประเทศจีนได้แผ่ลงมาปกคลุมถึงประเทศจีนตอนใต้แล้ว คาดว่าจะลงมาปกคลุมประเทศไทยตอนบนและลาวตอนบน ในวันที่ (21 ตุลาคม 2564) และจะเข้าปกคลุมประเทศไทยตอนบนและทะเลจีนใต้ในเวลาต่อไป ทำให้ในช่วงวันที่ 21 - 23 ต.ค. 64 บริเวณประเทศไทยตอนบนมีฝนฟ้าคะนองและลมกระโชกเกิดขึ้นในระยะแรก หลังจากนั้นฝนจะลดน้อยลง ในขณะที่ร่องมรสุมพาดผ่านบริเวณภาคใต้ตอนกลาง ทำให้ภาคใต้ยังคงมีฝนตกต่อเนื่องและมีฝนตกหนักบางแห่ง ขอให้ประชาชนบริเวณประเทศไทยตอนบนระมัดระวังอันตรายจากฝนฟ้าคะนองและลมกระโชกที่จะเกิดขึ้นในระยะนี้ไว้ด้วย

- ปริมาณน้ำฝนสูงสุดวัดได้ที่อำเภอห้วยทับทัน จังหวัดศรีสะเกษ 100.4 มม. (ที่มา : สถาบันสารสนเทศทรัพยากรน้ำ (องค์การมหาชน))

• ปริมาณน้ำฝนและเกณฑ์การแจ้งเตือนจากสถานีตรวจติดตามการเคลื่อนตัวของมวลดิน ของกรมทรัพยากรธรณี จำนวน 25 สถานี

- ปริมาณน้ำฝนสูงสุดวัดได้ที่สถานีบ้านหน้าหม้อ ตำบลกระบี่น้อย อำเภอเมือง จังหวัดกระบี่ 4.0 มม./ปริมาณน้ำฝนอยู่ในเกณฑ์ปกติ

• พื้นที่คาดการณ์ปริมาณน้ำฝนที่อาจก่อให้เกิดดินถล่มล่วงหน้า 3 วัน จากแบบจำลองพื้นที่อ่อนไหวต่อดินถล่มแบบพลวัต (AP Model)

สำหรับศูนย์ปฏิบัติการธรณีพิบัติภัย

- จังหวัดเชียงราย ตาก พิชณุโลก เพชรบูรณ์ และจันทบุรี / เฝ้าระวังในระยะ 2-3 วัน

หมายเหตุ AP Model เป็นการวิเคราะห์ข้อมูลเชิงสถิติของปริมาณน้ำฝนสะสมและเหตุการณ์ดินถล่มในอดีตนำมาสร้างเกณฑ์น้ำฝนสะสมวิกฤตสำหรับเฝ้าระวังและแจ้งเตือนภัยดินถล่ม ข้อมูลการคาดการณ์ปริมาณน้ำฝนล่วงหน้า 72 ชั่วโมง โดยสถาบันสารสนเทศทรัพยากรน้ำ (องค์การมหาชน) ได้นำมาวิเคราะห์ด้วยแบบจำลอง AP Model เพื่อคาดการณ์พื้นที่ที่จะติดตาม/เฝ้าระวังธรณีพิบัติภัยดินถล่มล่วงหน้า

• ปริมาณน้ำฝนที่วัดได้จากเครือข่ายเฝ้าระวังแจ้งเตือนธรณีพิบัติภัยในรอบ 24 ชั่วโมง (20 ต.ค. 64 เวลา 07.00 น. – 21 ต.ค. 64 เวลา 07.00 น.)

ภาค	จังหวัด / อำเภอ / ตำบล / หมู่บ้าน				ข้อมูลปริมาณน้ำฝน (รอบ 24 ชม.)	เครือข่ายฯ ทธ. (ผู้รายงาน)
เหนือ	สุโขทัย	บ้านด่านลานหอย	ตลิ่งชัน	ลานกระบือไต้	ท้องฟ้าครึ้ม มีฝนตกปรอยๆ	นางสังเวียน น้อยผล
	ลำปาง	งาว	บ้านร้อง	คำหล้า	ท้องฟ้าครึ้ม มีฝนตก	นายพิพัฒน์ ขวัญธรรมารุณี
	พิษณุโลก	นครไทย	นครชุม	นาพองแดง	ท้องฟ้าครึ้ม มีหมอกตอนเช้า	นายสมาน แก่นจันทร์
	เพชรบูรณ์	เขาค้อ	ริมสีมวง	สถานีวิจัยต้นน้ำป่าสัก	ท้องฟ้าครึ้ม มีหมอกตอนเช้า	นายวิทยา ปานแดง
	ลำปาง	เมืองปาน	แจ้ซ้อน	ใหม่วัฒนา	ท้องฟ้าครึ้ม ไม่มีฝนตก	นายณพพร อยู่ดี
	เชียงใหม่	ฝาง	แม่งอน	ยาง	ท้องฟ้าครึ้ม ไม่มีฝนตก	นายธีระ เมืองมูล
	เพชรบูรณ์	เมือง	ป่าเลา	พลา	ท้องฟ้าโปร่ง อากาศเย็น	นายอนุรักษ ทัฬหโรจน์
	แพร่	ลอง	บ่อเหล็กทอง	นาตุ้ม	ท้องฟ้าโปร่ง ไม่มีฝนตก	นายสรสิทธิ์ รัตนชาคร
	เชียงราย	แม่สรวย	วาวี	ห้วยซี้เหล็ก	ท้องฟ้าโปร่ง ไม่มีฝนตก	นายสนธิ สุขสันต์ภักดี
	เชียงราย	ขุนตาล	ป่าตาล	ขุนร่องเหนือ	ท้องฟ้าโปร่ง ไม่มีฝนตก	นางกนกจันทร์ ภูเจริญ
	เชียงราย	แม่ฟ้าหลวง	แม่สลองใน	มอล่อง	ท้องฟ้าโปร่ง ไม่มีฝนตก	นายสุรัตน์ วุฑู
	ตาก	แม่ระมาด	แม่ระมาด	หลายห้วย	ท้องฟ้าโปร่ง ไม่มีฝนตก	นายสมศรี มีทา
	อุตรดิตถ์	ท่าปลา	นางพญา	ท่าเรือ	ท้องฟ้าโปร่ง ไม่มีฝนตก	นายจรูญ ทิมاجر
ใต้	สุราษฎร์ธานี	กาญจนดิษฐ์	คลองสระ	สวนปราง	วัดปริมาณน้ำฝนได้ 35 มม.	นายจักรพงษ์ สุขกลิ่น
	ระนอง	กระบุรี	จ.ป.ร.	น้ำขาว	วัดปริมาณน้ำฝนได้ 27 มม.	นายก่อพงศ์ จิตรพรหม
	ตรัง	ห้วยยอด	ปากแจ่ม	ปากแจ่ม	วัดปริมาณน้ำฝนได้ 26 มม.	นายทัศนะ คงแก้ว
	ชุมพร	พะโต๊ะ	ปากทรง	ต่อตั้ง	วัดปริมาณน้ำฝนได้ 23 มม.	นายธิเบก เทพศิริ
	กระบี่	เมือง	เขาคราม	พรุจ่าปา	วัดปริมาณน้ำฝนได้ 22 มม.	นายสมัย ทัดศรี
	ระนอง	ละอุ่น	ละอุ่นเหนือ	นายาว	วัดปริมาณน้ำฝนได้ 20 มม.	นายเทวิน เรืองบ้านท่า
	ตรัง	ห้วยยอด	ปากแจ่ม	ลำพะ	วัดปริมาณน้ำฝนได้ 13 มม.	นายพินิจ ชูชื่น
	ตรัง	ห้วยยอด	ปากแจ่ม	ท่ามะปราง	วัดปริมาณน้ำฝนได้ 12 มม.	นายจรูญ สมบูรณ์
	พังงา	กะปง	เหล	ข้างเขือ	วัดปริมาณน้ำฝนได้ 9 มม.	นายจริต แสงทอง
	ตรัง	ห้วยยอด	ปากแจ่ม	ในเขา	วัดปริมาณน้ำฝนได้ 6 มม.	นายสมคิด นาเลื่อน
	ระนอง	กระบุรี	จ.ป.ร.	นิคมฝั่ง1	วัดปริมาณน้ำฝนได้ 5 มม.	นายจำลอง พวงสุวรรณ
	ระนอง	ละอุ่น	ในวงใต้	บุรีรัมย์	ท้องฟ้าครึ้ม อากาศดี	นายเกียรติศักดิ์ แก้วธานี
	ชุมพร	หลังสวน	บ้านควน	วัดใหญ่	ท้องฟ้าครึ้ม อากาศดี	นายประจักษ์ คุษาเศรษฐ์
	นครศรีธรรมราช	พิปูน	พิปูน	หูนบ	ท้องฟ้าครึ้ม อากาศอบอุ่น	นายขันติชาติ องอาจ
	นครศรีธรรมราช	ลานสกา	ท่าดี	ศาลาสังกะสี	ท้องฟ้าครึ้ม ไม่มีฝนตก	นางอุทุมพร เขียววิทย์
	สุราษฎร์ธานี	พนม	พนม	สุรัชฎาภิรมย์พัฒนา	ท้องฟ้าครึ้ม ไม่มีฝนตก	นายวิโรจน์ ย่องบุตร
	สุราษฎร์ธานี	คีรีรัฐนิคม	น้ำหัก	ปากพวย	ท้องฟ้าโปร่ง ไม่มีฝนตก	นายชนกพงศ์ ภูห้วยล่า
	ชุมพร	สวี	วิสัยใต้	หาดพริก	ท้องฟ้าโปร่ง ไม่มีฝนตก	นายทวัฒน์ แดงอ่อน
ภูเก็ต	ถลาง	เทพหัสดิ์	เขนน	ท้องฟ้าโปร่ง ไม่มีฝนตก	นายบุญจบ รัตนสิทธิ์	
นครศรีธรรมราช	ลานสกา	ท่าดี	ศาลาสังกะสี	ท้องฟ้าโปร่ง ไม่มีฝนตก	นางอุทุมพร เขียววิทย์	
สตูล	ละงู	น้ำผุด	วังนาโน	ท้องฟ้าโปร่ง ไม่มีฝนตก	นางวรรณิ์ หมุนเอียด	

• ปริมาณน้ำฝนที่วัดได้จากเครือข่ายเฝ้าระวังแจ้งเตือนธรณีพิบัติภัยในรอบ 24 ชั่วโมง (20 ต.ค. 64 เวลา 07.00 น. – 21 ต.ค. 64 เวลา 07.00 น.)

ภาค	จังหวัด / อำเภอ / ตำบล / หมู่บ้าน				ข้อมูลปริมาณน้ำฝน (รอบ 24 ชม.)	เครือข่ายฯ ทธ. (ผู้รายงาน)
ตะวันออกเฉียงเหนือ	ตราด	บ่อไร่	ช้างทูน	หนองไม้หอม	ท้องฟ้าครึ้ม มีฝนตกปรอยๆ	นายขรรณชัย โฉมเฉลา
	ชลบุรี	บ่อทอง	พลวงทอง	หลุมมะนาว	ท้องฟ้าครึ้ม ไม่มีฝนตก	นางจุฑาทิพ จิตรหาญ
	ฉะเชิงเทรา	สนามชัยเขต	ท่ากระดาน	เขามานาง	ท้องฟ้าครึ้ม ไม่มีฝนตก	นายวิทยา แว่นสอน
	สระแก้ว	ตาพระยา	ทัพราช	เนินขาม	ท้องฟ้าครึ้ม ไม่มีฝนตก	นายสมถวิล ตาไธสง
	จันทบุรี	ขลุง	ตะปอน	หนองเสม็ด	ท้องฟ้าโปร่ง ไม่มีฝนตก	นางทะเบียนเจจ เจริญทวี
	ปราจีนบุรี	ประจันตคาม	บุฉ้าย	นามูล	ท้องฟ้าโปร่ง ไม่มีฝนตก	นายประดิษฐ์ เจริงเขา
กลาง	ประจวบคีรีขันธ์	บางสะพานน้อย	ช้างแรก	คลองเตย	ท้องฟ้าครึ้ม เมื่อคืนมีฝนตกปรอยๆ	นายสมบูรณ์ สุขแก้ว
	ราชบุรี	สวนผึ้ง	ตะนาวศรี	ห้วยน้ำหนัก	ท้องฟ้าครึ้ม เมื่อคืนมีฝนตกปรอยๆ	นายวิโนโย จำปาทอง
	กาญจนบุรี	ทองผาภูมิ	ปิล็อก	อีต่อง	ท้องฟ้าครึ้ม มีหมอกตอนเช้า	นายนิพนธ์ สุนคำ
	สระบุรี	มวกเหล็ก	มิตรภาพ	อมรศรี	ท้องฟ้าโปร่ง ไม่มีฝนตก	นายวิโรจน์ หมวกทอง
	นครนายก	บ้านนา	เขาเพิ่ม	รางไม้เต็ง	ท้องฟ้าโปร่ง ไม่มีฝนตก	นายสุชาติ ท่วมทอง
	ตะวันออกเฉียงเหนือ	ชัยภูมิ	หนองบัวแดง	หน่วยป้องกันรักษาป่าที่ ชย.5		วัดปริมาณน้ำฝนได้ 5 มม.
นครราชสีมา		ปากช่อง	หมูสี	ท่าช้างใต้	ท้องฟ้าครึ้ม มีฝนตกปรอยๆ	นายบุญมี สารระมุ
ขอนแก่น		ภูผาม่าน	วังสวาบ	วังสวาบ	ท้องฟ้าโปร่ง อากาศเย็น	นายคูสิต สีพันบุญ
เลย		ภูกระดึง	ศรีฐาน	น่าน้อย	ท้องฟ้าโปร่ง อากาศเย็น	นางอุทร คำภา
เลย		ภูกระดึง	ศรีฐาน	น้ำพอง	ท้องฟ้าโปร่ง มีเมฆบางส่วน	นายเหลลาทอง กันโส
อุบลราชธานี		น้ำยืน	โดมประดิษฐ์	เข้ด่อน	ท้องฟ้าโปร่ง ไม่มีฝนตก	นางอรทัย พิมลนอก
ศรีสะเกษ	ภูสิงห์	ดงรัก	คูสีแจ	ท้องฟ้าโปร่ง ไม่มีฝนตก	นายอ่ำ ธนู	

หมายเหตุ : ศูนย์ปฏิบัติการธรณีพิบัติภัย ได้ประสานงานเครือข่ายเฝ้าระวังแจ้งเตือนธรณีพิบัติภัย จำนวน 52 คน เพื่อรวบรวมข้อมูลในพื้นที่เพื่อจัดทำรายงานสถานการณ์ธรณีพิบัติภัยประจำวัน วันพฤหัสบดีที่ 21 ตุลาคม พ.ศ. 2564

ศูนย์ปฏิบัติการธรณีพิบัติภัย กองธรณีวิทยาสิ่งแวดล้อม
กรมทรัพยากรธรณี กระทรวงทรัพยากรธรรมชาติและสิ่งแวดล้อม
โทร 02 621 9703-5 โทรสาร 02 621 9700
www.dmr.go.th