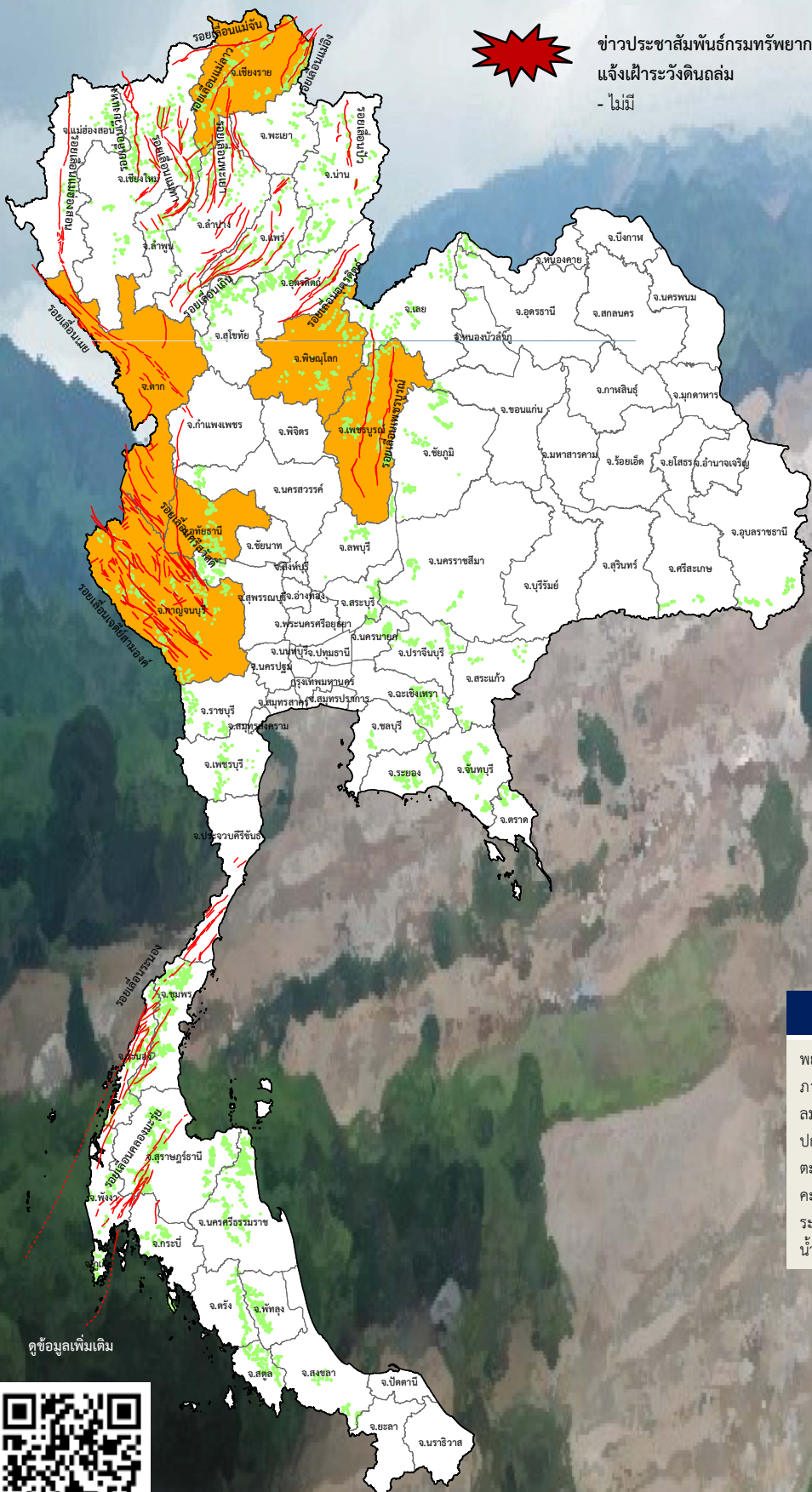




รายงานสถานการณ์ธรณีพิบัติภัยประจำวัน  
วันอังคารที่ 2 พฤศจิกายน 2564 เวลา 09.30 น.



ข่าวประชาสัมพันธ์กรมทรัพยากรธรณี  
แจ้งเฝ้าระวังดินถล่ม  
- ไม่มี



**ประเภทของภัยที่เกิด**  
คำอธิบายสัญลักษณ์

- พื้นที่ประกาศเฝ้าระวังดินถล่มของกรมทรัพยากรธรณี
- พื้นที่ติดตามและเฝ้าระวังสถานการณ์ธรณีพิบัติภัยดินถล่มและน้ำป่าไหลหลากของกรมทรัพยากรธรณี (6)
- ดินถล่ม/ดินไหล/หินร่วง/รอยแยก
- จุดเหนือศูนย์เกิดแผ่นดินไหว
- สึนามิ
- หลุมยุบ/ดินทรุดตัว
- ปริมาณน้ำฝนในพื้นที่เสี่ยงภัยมากกว่า 100 มม. ขึ้นไป
- อาสาสมัครเครือข่ายวัดปริมาณน้ำฝนของกรมทรัพยากรธรณี
- รอยเลื่อนมีพลัง
- รอยเลื่อนมีพลังโดยประมาณ

**พื้นที่ติดตามและเฝ้าระวังสถานการณ์ธรณีพิบัติภัยดินถล่มและน้ำป่าไหลหลากของกรมทรัพยากรธรณี**

เหนือ	➤ เชียงราย เพชรบูรณ์ พิษณุโลก ตาก อุทัยธานี
กลาง	➤ กาญจนบุรี
ตะวันออก	➤ ไม่มี
เฉียงเหนือ	➤ ไม่มี
ตะวันออก	➤ ไม่มี
ใต้	➤ ไม่มี

**สภาพอากาศ (กรมอุตุนิยมวิทยา)**

พยากรณ์อากาศ 24 ชั่วโมงข้างหน้า บริเวณความกดอากาศสูงยังคงแผ่ปกคลุมภาคตะวันออกเฉียงเหนือและทะเลจีนใต้ ส่งผลทำให้มีลมตะวันออกเฉียงใต้พัดปกคลุมประเทศไทยตอนบน ในขณะที่มีลมตะวันออกเฉียงใต้พัดปกคลุมอ่าวไทยและภาคใต้ ประกอบกับมีหย่อมความกดอากาศต่ำปกคลุมบริเวณตะวันออกเฉียงเหนือของแหลมมลายู ลักษณะเช่นนี้ทำให้บริเวณประเทศไทยยังคงมีฝนฟ้าคะนองเกิดขึ้น และมีฝนตกหนักบางแห่งในภาคใต้ ขอให้ประชาชนบริเวณภาคใต้ระวังอันตรายจากฝนตกหนักและฝนตกสะสมซึ่งอาจทำให้เกิดน้ำท่วมฉับพลันและน้ำป่าไหลหลากได้



ดูข้อมูลเพิ่มเติม



## 1. ประกาศกรมทรัพยากรธรณี

- ไม่มี

## 2. ธรณีพิบัติภัยภายในประเทศ รอบ 24 ชั่วโมง

2.1 ดินถล่ม น้ำป่าไหลหลาก ดินไหล หินร่วง รอยแยก และหลุมยุบ

- ไม่มี

2.2 แผ่นดินไหว

- ไม่มี

## 3. ธรณีพิบัติภัยทั่วโลก รอบ 24 ชั่วโมง ที่มีผลกระทบรุนแรง (ดินถล่ม ภูเขาไฟระเบิด แผ่นดินไหว สึนามิ หลุมยุบและอื่นๆ)

- ไม่มี

## 4. แนวทางการบริหาร

### กรณีสถานการณ์ปกติ

- กรมทรัพยากรธรณี ร่วมกับหน่วยงานต่างๆ ที่เกี่ยวข้องดำเนินการติดตามสถานการณ์อย่างต่อเนื่องสม่ำเสมอ เพื่อให้พร้อมสำหรับการแลกเปลี่ยนและสนับสนุนข้อมูลด้านการบริหารจัดการพิบัติภัยของแต่ละหน่วยงาน และเป็นการช่วยบรรเทาและลดผลกระทบจากพิบัติภัยที่อาจเกิดขึ้นต่อชีวิตและทรัพย์สินของประชาชนอีกทางหนึ่ง
- หน่วยงานที่เกี่ยวข้องเตรียมความพร้อมเพื่อรับมือกับสถานการณ์ที่อาจเกิดขึ้นได้อย่างทันที่
- แจ้งข้อมูล/ข่าวสาร/รายงาน อย่างสม่ำเสมอ

## 5. พื้นที่ติดตามและเฝ้าระวังสถานการณ์ธรณีพิบัติภัยดินถล่มและน้ำป่าไหลหลากของกรมทรัพยากรธรณี

- เนื่องจากในพื้นที่เสี่ยงดินถล่มมีฝนตกต่อเนื่อง และคาดการณ์ปริมาณน้ำฝนที่อาจก่อให้เกิดดินถล่ม โดยเฉพาะในบริเวณภาคเหนือ จังหวัดเชียงราย พะเยา อุทัยธานี ตาก และภาคกลาง จังหวัดกาญจนบุรี ศูนย์ปฏิบัติการธรณีพิบัติภัย จึงได้ทำการเฝ้าระวังและติดตามสถานการณ์ธรณีพิบัติภัยดินถล่ม และน้ำป่าไหลหลากเป็นพิเศษ และจะทำการแจ้งอาสาสมัครเครือข่ายในพื้นที่เสี่ยงภัยต่อไป

### ข้อมูลสนับสนุนที่ใช้ในการวิเคราะห์ ติดตามและเฝ้าระวังธรณีพิบัติภัยดินถล่ม ศูนย์ปฏิบัติการธรณีพิบัติภัย มีดังนี้

#### • สภาพอากาศ (กรมอุตุนิยมวิทยา)

- พยากรณ์อากาศ 24 ชั่วโมงข้างหน้า บริเวณความกดอากาศสูงยังคงแผ่ปกคลุมภาคตะวันออกเฉียงเหนือและทะเลจีนใต้ ส่งผลทำให้มีลมตะวันออกเฉียงใต้พัดปกคลุมประเทศไทยตอนบน ในขณะที่มีลมตะวันออกเฉียงใต้พัดปกคลุมอ่าวไทยและภาคใต้ ประกอบกับมีหย่อมความกดอากาศต่ำปกคลุมบริเวณตะวันออกของแหลมมลายู ลักษณะเช่นนี้ทำให้บริเวณประเทศไทยยังคงมีฝนฟ้าคะนองเกิดขึ้น และมีฝนตกหนักบางแห่งในภาคใต้ ขอให้ประชาชนบริเวณภาคใต้ระวังอันตรายจากฝนตกหนักและฝนตกสะสมซึ่งอาจทำให้เกิดน้ำท่วมฉับพลันและน้ำป่าไหลหลากได้

- ปริมาณน้ำฝนสูงสุดวัดได้ที่สถานีอากาศเกษตร จังหวัดพัทลุง 60.8 มม. (ที่มา : กรมอุตุนิยมวิทยา)

#### • ปริมาณน้ำฝนและเกณฑ์การแจ้งเตือนจากสถานีตรวจติดตามการเคลื่อนตัวของมวลดิน ของกรมทรัพยากรธรณี จำนวน 25 สถานี

- ปริมาณน้ำฝนสูงสุดวัดได้ที่สถานี บ้านนาเหรง ตำบลคลองเฉลิม อำเภอกงหรา จังหวัดพัทลุง 28.60 มม. / ปริมาณน้ำฝนอยู่ในเกณฑ์ปกติ

#### • พื้นที่คาดการณ์ปริมาณน้ำฝนที่อาจก่อให้เกิดดินถล่มล่วงหน้า 3 วัน จากแบบจำลองพื้นที่อ่อนไหวต่อดินถล่มแบบพลวัต (AP Model) สำหรับศูนย์ปฏิบัติการธรณีพิบัติภัย

- จังหวัดตาก เชียงราย พะเยา อุทัยธานี และกาญจนบุรี/ เฝ้าระวังในระยะ 2 - 3 วัน

หมายเหตุ AP Model เป็นการวิเคราะห์เชิงสถิติของปริมาณน้ำฝนสะสมและเหตุการณ์ดินถล่มในอดีตนำมาสร้างเกณฑ์น้ำฝนสะสมวิกฤตสำหรับเฝ้าระวังและแจ้งเตือนภัยดินถล่ม ข้อมูลการคาดการณ์ปริมาณน้ำฝนล่วงหน้า 72 ชั่วโมง โดยสถาบันสารสนเทศทรัพยากรน้ำ (องค์การมหาชน) ได้นำมาวิเคราะห์ด้วยแบบจำลอง AP Model เพื่อคาดการณ์พื้นที่ที่จะติดตาม/เฝ้าระวังธรณีพิบัติภัยดินถล่มล่วงหน้า

• ปริมาณน้ำฝนที่วัดได้จากเครือข่ายเฝ้าระวังแจ้งเตือนธรณีพิบัติภัยในรอบ 24 ชั่วโมง (1 พ.ย. 64 เวลา 07.00 น. – 2 พ.ย. 64 เวลา 07.00 น.)

ภาค	จังหวัด / อำเภอ / ตำบล / หมู่บ้าน				ข้อมูลปริมาณน้ำฝน (รอบ 24 ชม.)	เครือข่ายฯ ทธ. (ผู้รายงาน)
เหนือ	เพชรบูรณ์	หล่มเก่า	บ้านเนิน	เนินนาทอน	วัดปริมาณน้ำฝนได้ 76 มม.	นายสมเกียรติ ชะลอ
	แพร่	ลอง	หัวทุ่ง	นาอุ้นนอก	วัดปริมาณน้ำฝนได้ 51 มม.	นายเกษม ผั้นแป้น
	อุตรดิตถ์	ลับแล	แม่พูล	มหาราช	วัดปริมาณน้ำฝนได้ 38 มม.	นางสาวศิริพิชญ์ จันน์ท่าวม
	เชียงใหม่	ฝาง	แม่งอน	ยาง	วัดปริมาณน้ำฝนได้ 20 มม.	นายรุ่งเทพ ศิริเลิศมงคล
	กำแพงเพชร	คลองลาน	โป่งน้ำร้อน	โป่งน้ำร้อน	วัดปริมาณน้ำฝนได้ 20 มม.	รต.เจริญ ภิบุรณ์
	อุทัยธานี	บ้านไร่	บ้านไร่	หัวนา	วัดปริมาณน้ำฝนได้ 15 มม.	นายอุดมศักดิ์ ทองสุข
	พิษณุโลก	วังทอง	วังนกแอ่น	ใหม่ลำกระโดน	วัดปริมาณน้ำฝนได้ 5 มม.	นายเสน่ห์ พลรบ
	เชียงราย	แม่ลาว	โป่งแพร่	ป่าซางใต้	ท้องฟ้าครึ้ม อากาศเย็น	นายอุดม ปวงลังกา
	ตาก	แม่ระมาด	แม่ระมาด	หลายห้วย	ท้องฟ้ามีเมฆมาก มีหมอก	นายสมศรี มีทา
	เชียงใหม่	หางดง	บ้านปาง	ปงใต้	ท้องฟ้ามีเมฆมาก ไม่มีฝนตก	นายวริทธิ์ อินก้อน
ใต้	ชุมพร	หลังสวน	บ้านควน	วัดใหญ่	วัดปริมาณน้ำฝนได้ 45 มม.	นายประจักษ์ คชาเศรษฐ์
	ชุมพร	หลังสวน	วังตะกอก	ปากสระ	วัดปริมาณน้ำฝนได้ 30 มม.	น.ส.วริณยาตี แดงมณี
	สตูล	ทุ่งหว้า	ป่าแกบ่อหิน	ทุ่งดินลู่ม	วัดปริมาณน้ำฝนได้ 30 มม.	นายเชียร ชำนาญดง
	ชุมพร	พะโต๊ะ	ปากทรง	ตอตั้ง	วัดปริมาณน้ำฝนได้ 15 มม.	นายธิเบก เทพศิริ
	ตรัง	ห้วยยอด	ปากแจ่ม	ลำพะ	วัดปริมาณน้ำฝนได้ 15 มม.	นายพินิจ ชูชั้น
	ระนอง	กระบุรี	จ.ปร.	นิคมฝั่ง 2	วัดปริมาณน้ำฝนได้ 15 มม.	นายสุจิตร์ เจริญชัยนุกุล
	สตูล	ควนกาหลง	ทุ่งนัย	ค่ายรวมมิตร	วัดปริมาณน้ำฝนได้ 11 มม.	นายสมนึก อนันทะกุล
	สุราษฎร์ธานี	คีรีรัฐนิคม	น้ำหัก	ปากพาย	วัดปริมาณน้ำฝนได้ 3 มม.	นายชนกพงศ์ ภูห้วยล่า
	กระบี่	เขาพนม	เขาพนม	เทพพนม	ท้องฟ้าครึ้ม ไม่มีฝนตก	นายปรีชา ทองบำรุง
	ภูเก็ต	เมืองภูเก็ต	ราไวย์	โนนทาน	ท้องฟ้าหวิ ไม่มีฝนตก	นายอวบ จำเริญสุข
	สงขลา	สะบ้าย้อย	เขาแดง	ทุ่งไพล	ท้องฟ้าโปร่ง ไม่มีฝนตก	นายสินิตร์ ณ เขาแดง
	พังงา	กะปง	เหล	ช้างเขือ	ท้องฟ้าโปร่ง ไม่มีฝนตก	นายจريت แสงทอง
	กระบี่	เมือง	เขาคราม	พรุจำปา	ท้องฟ้าโปร่ง ไม่มีฝนตก	นายสมัย ทัดศรี
ตะวันออก	ชลบุรี	บ่อทอง	พลวงทอง	เขาใหญ่	ท้องฟ้าครึ้ม ไม่มีฝนตก	นายประภาส แซ่อึ้ง
	จันทบุรี	เขาคิชฌกูฏ	ตะเคียนทอง	ชำเคระห์	ท้องฟ้ามีเมฆมาก ไม่มีฝนตก	นายเชิอม วรรณภักดี
	ฉะเชิงเทรา	ท่าตะเกียบ	ท่าตะเกียบ	ฝั่งคลอง	ท้องฟ้าครึ้ม ไม่มีฝนตก	นายระนอง พรหมพิทักษ์
	ปราจีนบุรี	ประจันตคาม	โพธิ์งาม	คลองพันปลา	ท้องฟ้าโปร่ง ไม่มีฝนตก	นายคำมี มังสุลย์
	สระแก้ว	เมือง	ท่าแยก	คลองน้ำเขียว	ท้องฟ้าโปร่ง ไม่มีฝนตก	นางอรุณี วงษ์ศรี
	ระยอง	เมือง	สำนักทอง	ธรรมสถิต	ท้องฟ้าโปร่ง ไม่มีฝนตก	นายต่อย เทพประสิทธิ์
กลาง	ราชบุรี	สวนผึ้ง	ตะนาวศรี	บ่อหวี	วัดปริมาณน้ำฝนได้ 4 มม.	นายทองเต็ม ทุรินตะวิริยะ
	สระบุรี	แก่งคอย	ชะอม	หนองแหน	ท้องฟ้าครึ้ม มีฝนตกปรอยๆ	นายณรงค์ พรหมจันทร์
	กาญจนบุรี	หนองปรือ	หนองปรือ	หนองใหญ่	ท้องฟ้าโปร่ง อากาศเย็น	นายเยี่ยม ไทรย้อย
	สุพรรณบุรี	ด่านช้าง	องค์พระ	ทุ่งมะกอก	ท้องฟ้าโปร่ง ไม่มีฝนตก	นางสาวนภาพร อุทุมพร
ตะวันออก เฉียงเหนือ	อุบลราชธานี	นาจะหลวย	บ้านตุม	ทุ่งเงิน	วัดปริมาณน้ำฝนได้ 35 มม.	นายวีระชัย โกษา
	ชัยภูมิ	หนองบัวแดง	หน่วยป้องกันรักษาป่าที่ 8 ชย.		วัดปริมาณน้ำฝนได้ 30 มม.	นายสัญญา จุลลันท์
	ชัยภูมิ	คอนสาร	ทุ่งลุยลาย	หนองหญ้าไก่อ	วัดปริมาณน้ำฝนได้ 0.1 มม.	นายประสาน จันทร์คำลา
	ขอนแก่น	ภูผาม่าน	วังสาวบ	โนนเตาเหล็ก	วัดปริมาณน้ำฝนได้ 0.1 มม.	นายทองสุข แพงทอง
	อุดรธานี	น้ำโสม	น้ำโสม	แสงทองพัฒนา	ท้องฟ้าโปร่ง อากาศเย็น	นายเสมียน คำใบ
	เลย	ด่านซ้าย	นาดี	แก้วดาว	ท้องฟ้าโปร่ง ไม่มีฝนตก	นายสำเนียง เนตรแสงศรี
	เลย	นาแห้ว	แสงภา	นาบ่อ	มีหมอกตอนเช้า ไม่มีฝนตก	นายไสวัณน์ สิงห์รักษ์

หมายเหตุ : ศูนย์ปฏิบัติการธรณีพิบัติภัย ได้ประสานงานเครือข่ายเฝ้าระวังแจ้งเตือนธรณีพิบัติภัย จำนวน 40 คน เพื่อรวบรวมข้อมูลในพื้นที่เพื่อจัดทำรายงานสถานการณ์ธรณีพิบัติภัยประจำวัน วันอังคารที่ 2 พฤศจิกายน พ.ศ. 2564