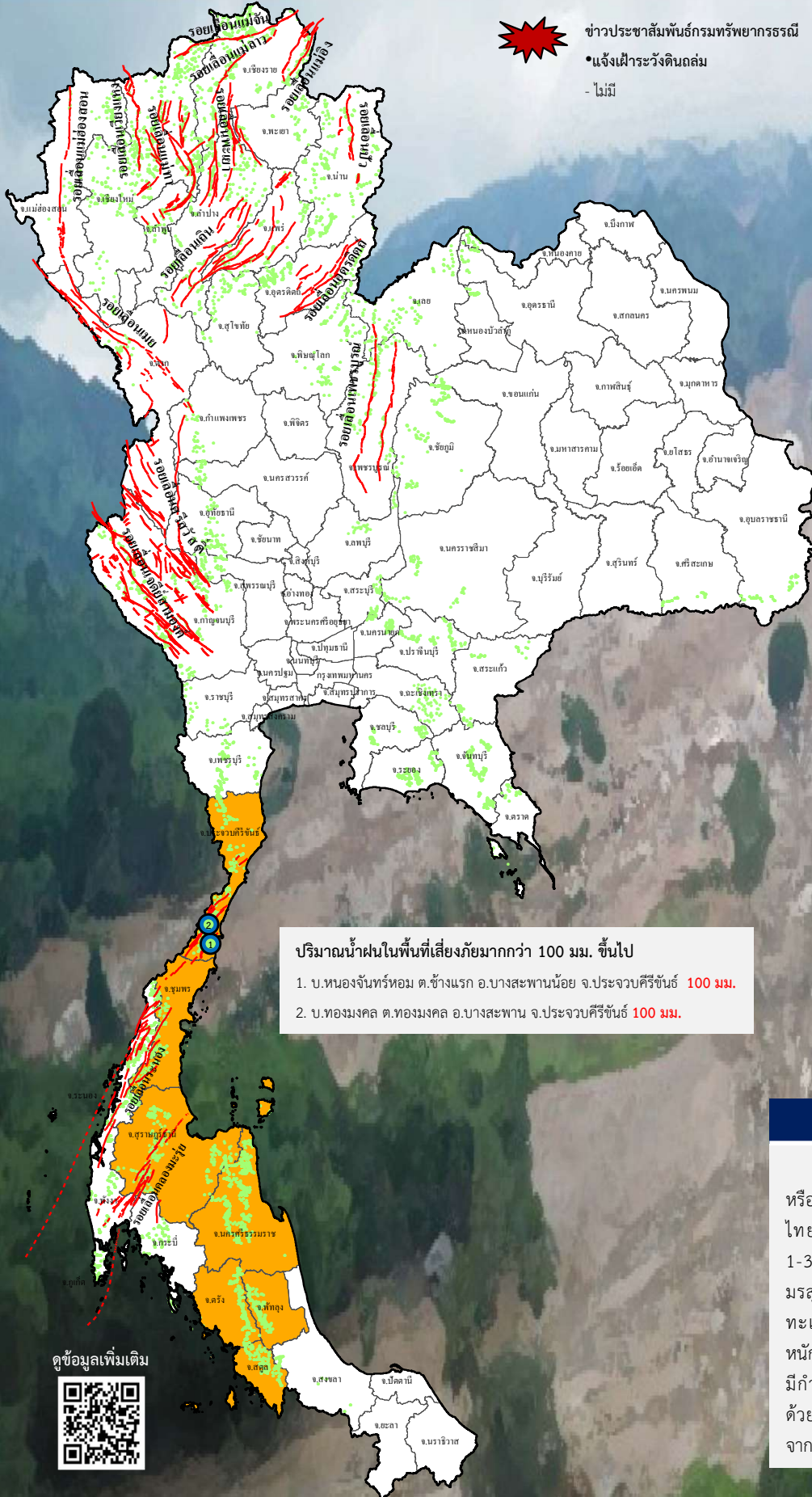




# รายงานสถานการณ์ธรณีพิบัติภัยประจำวัน

วันที่ 10 พฤศจิกายน 2564 เวลา 09.30 น.



ข่าวประชาสัมพันธ์กรมทรัพยากรธรณี

• แจ้งเฝ้าระวังดินถล่ม

- ไม่มี

## ประเภทของภัยที่เกิด

คำอธิบายสัญลักษณ์

- พื้นที่ประกาศเฝ้าระวังดินถล่มของกรมทรัพยากรธรณี
- พื้นที่ติดตามและเฝ้าระวังสถานการณ์ธรณีพิบัติภัยดินถล่มและน้ำป่าไหลหลากของกรมทรัพยากรธรณี (7)
- ดินถล่ม/ดินไหล/หินร่วง/รอยแยก
- จุดเหนือศูนย์เกิดแผ่นดินไหว
- สีนามิ
- หลุมยุบ/ดินทรุดตัว
- ปริมาณน้ำฝนในพื้นที่เสี่ยงภัยมากกว่า 100 มม. ขึ้นไป (2)
- อาสาสมัครเครือข่ายวัดปริมาณน้ำฝนของกรมทรัพยากรธรณี
- รอยเลื่อนมีพลัง
- รอยเลื่อนมีพลังโดยประมาณ

## พื้นที่ติดตามและเฝ้าระวังสถานการณ์ธรณีพิบัติภัยดินถล่มและน้ำป่าไหลหลากของกรมทรัพยากรธรณี

- เหนือ ➤ ไม่มี
- กลาง ➤ ประจวบคีรีขันธ์
- ตะวันออก ➤ ไม่มี
- เฉียงเหนือ ➤ ไม่มี
- ตะวันออก ➤ ไม่มี
- ใต้ ➤ ชุมพร สุราษฎร์ธานี นครศรีธรรมราช ตรัง พัทลุง สตูล

ปริมาณน้ำฝนในพื้นที่เสี่ยงภัยมากกว่า 100 มม. ขึ้นไป

- บ.หนองจันทร์ห่อม ต.ช้างแร้ง อ.บางสะพานน้อย จ.ประจวบคีรีขันธ์ 100 มม.
- บ.ทองมงคล ต.ทองมงคล อ.บางสะพาน จ.ประจวบคีรีขันธ์ 100 มม.

**สภาพอากาศ (กรมอุตุนิยมวิทยา)**

- พยากรณ์อากาศ 24 ชั่วโมงข้างหน้า บริเวณความกดอากาศสูงหรือมวลอากาศเย็นกำลังแรงจากประเทศจีนแผ่ปกคลุมประเทศไทยตอนบน ทำให้ประเทศไทยตอนบนอุณหภูมิจะลดลง 1-3 องศาเซลเซียส กับมีอากาศเย็นและมีลมแรง สำหรับมรสุมตะวันออกเฉียงเหนือที่พัดปกคลุมอ่าวไทย ภาคใต้ และทะเลอันดามันมีกำลังแรงขึ้น ทำให้ภาคใต้มีฝนตกหนักถึงหนักมากบางแห่ง ส่วนคลื่นลมบริเวณอ่าวไทยและทะเลอันดามันมีกำลังแรง โดยอ่าวไทยคลื่นสูง 2-3 เมตร ชาวเรือเดินเรือด้วยความระมัดระวัง และเรือเล็กบริเวณอ่าวไทยควรงดออกจากฝั่งจนถึงวันที่ 13 พ.ย. 64





## 1. ประกาศกรมทรัพยากรธรณี

- ไม่มี

## 2. ธรณีพิบัติภัยภายในประเทศ รอบ 24 ชั่วโมง

2.1 ดินถล่ม น้ำป่าไหลหลาก ดินไหล หินร่วง รอยแยก และหลุมยุบ

- ไม่มี

2.2 แผ่นดินไหว

- ไม่มี

## 3. ธรณีพิบัติภัยทั่วโลก รอบ 24 ชั่วโมง ที่มีผลกระทบรุนแรง (ดินถล่ม ภูเขาไฟระเบิด แผ่นดินไหว สึนามิ หลุมยุบและอื่นๆ)

- ไม่มี

## 4. แนวทางการบริหาร

### กรณีสถานการณ์ปกติ

- กรมทรัพยากรธรณี ร่วมกับหน่วยงานต่างๆ ที่เกี่ยวข้องดำเนินการติดตามสถานการณ์อย่างต่อเนื่องสม่ำเสมอ เพื่อให้พร้อมสำหรับการแลกเปลี่ยนและสนับสนุนข้อมูลด้านการบริหารจัดการพิบัติภัยของแต่ละหน่วยงาน และเป็นการช่วยบรรเทาและลดผลกระทบจากพิบัติภัยที่อาจเกิดขึ้นต่อชีวิตและทรัพย์สินของประชาชนอีกทางหนึ่ง
- หน่วยงานที่เกี่ยวข้องเตรียมความพร้อมเพื่อรับมือกับสถานการณ์ที่อาจเกิดขึ้นได้อย่างทัน่วงที
- แจ้งข้อมูล/ข่าวสาร/รายงาน อย่างสม่ำเสมอ

## 5. พื้นที่ติดตามและเฝ้าระวังสถานการณ์ธรณีพิบัติภัยดินถล่มและน้ำป่าไหลหลากของกรมทรัพยากรธรณี

- เนื่องจากในพื้นที่เสี่ยงดินถล่มมีฝนตกต่อเนื่อง และคาดการณ์ปริมาณน้ำฝนที่อาจก่อให้เกิดดินถล่ม โดยเฉพาะในบริเวณภาคกลาง จังหวัดประจวบคีรีขันธ์ ภาคใต้ จังหวัดชุมพร สุราษฎร์ธานี นครศรีธรรมราช ตรัง พัทลุง และสตูล ศูนย์ปฏิบัติการธรณีพิบัติภัย จึงได้ทำการเฝ้าระวังและติดตามสถานการณ์ธรณีพิบัติภัยดินถล่มและน้ำป่าไหลหลากเป็นพิเศษ และจะทำการแจ้งอาสาสมัครเครือข่ายในพื้นที่เสี่ยงภัยต่อไป

### ข้อมูลสนับสนุนที่ใช้ในการวิเคราะห์ ติดตามและเฝ้าระวังธรณีพิบัติภัยดินถล่ม ศูนย์ปฏิบัติการธรณีพิบัติภัย มีดังนี้

#### • สภาพอากาศ (กรมอุตุนิยมวิทยา)

- พยากรณ์อากาศ 24 ชั่วโมงข้างหน้า บริเวณความกดอากาศสูงหรือมวลอากาศเย็นกำลังแรงจากประเทศจีนแผ่ปกคลุมประเทศไทยตอนบน ทำให้ประเทศไทยตอนบนอุณหภูมิจะลดลง 1-3 องศาเซลเซียส กับมีอากาศเย็นและมีลมแรง สำหรับมรสุมตะวันออกเฉียงเหนือที่พัดปกคลุมอ่าวไทย ภาคใต้ และทะเลอันดามันมีกำลังแรงขึ้น ทำให้ภาคใต้มีฝนตกหนักถึงหนักมากบางแห่ง ส่วนคลื่นลมบริเวณอ่าวไทยและทะเลอันดามันมีกำลังแรง โดยอ่าวไทยคลื่นสูง 2-3 เมตร ชาวเรือเดินเรือด้วยความระมัดระวัง และเรือเล็กบริเวณอ่าวไทยควรงดออกจากฝั่งจนถึงวันที่ 13 พ.ย. 64

- ปริมาณน้ำฝนสูงสุดวัดได้ที่สถานีเทศบาลเมืองตากใบ อ.ตากใบ จ.นราธิวาส 92.8 มม. (ที่มา : สถาบันสารสนเทศทรัพยากรน้ำ (องค์การมหาชน))

#### • ปริมาณน้ำฝนและเกณฑ์การแจ้งเตือนจากสถานีตรวจติดตามการเคลื่อนตัวของมวลดิน ของกรมทรัพยากรธรณี จำนวน 25 สถานี

- ปริมาณน้ำฝนสูงสุดวัดได้ที่สถานี บ.คีรีธรรม ต.กำโลน อ.ลานสกา จ.นครศรีธรรมราช 22.20 มม. / ปริมาณน้ำฝน อยู่ในเกณฑ์ปกติ

#### • พื้นที่คาดการณ์ปริมาณน้ำฝนที่อาจก่อให้เกิดดินถล่มล่วงหน้า 3 วัน จากแบบจำลองพื้นที่อ่อนไหวต่อดินถล่มแบบพลวัต (AP Model) สำหรับศูนย์ปฏิบัติการธรณีพิบัติภัย

- จังหวัดชุมพร สุราษฎร์ธานี นครศรีธรรมราช ตรัง พัทลุง และสตูล / เฝ้าระวังในระยะ 2 - 3 วันนี้

หมายเหตุ AP Model เป็นการวิเคราะห์ข้อมูลเชิงสถิติของปริมาณน้ำฝนสะสมและเหตุการณ์ดินถล่มในอดีตนำมาสร้างเกณฑ์น้ำฝนสะสมวิกฤตสำหรับเฝ้าระวังและแจ้งเตือนภัยดินถล่ม ข้อมูลการคาดการณ์ปริมาณน้ำฝนล่วงหน้า 72 ชั่วโมง โดยสถาบันสารสนเทศทรัพยากรน้ำ (องค์การมหาชน) ได้นำมาวิเคราะห์ด้วยแบบจำลอง AP Model เพื่อคาดการณ์พื้นที่ที่จะติดตาม/เฝ้าระวังธรณีพิบัติภัยดินถล่มล่วงหน้า

• ปริมาณน้ำฝนที่วัดได้จากเครือข่ายฝ้ายระวางแจ้งเตือนธรณีพิบัติภัยในรอบ 24 ชั่วโมง (9 พ.ย. 64 เวลา 07.00 น. – 10 พ.ย. 64 เวลา 07.00 น.)

ภาค	จังหวัด / อำเภอ / ตำบล / หมู่บ้าน				ข้อมูลปริมาณน้ำฝน (รอบ 24 ชม.)	เครือข่ายฯ ทร. (ผู้รายงาน)
เหนือ	เชียงราย	แม่ฟ้าหลวง	แม่สลองใน	มอล่อง	วัดปริมาณน้ำฝนได้ 25 มม.	นายสุรัตน์ วุชือ
	เชียงใหม่	ฝาง	แม่งอน	ยาง	ท้องฟ้าครึ้ม ไม่มีฝนตก	นายรุ่งภพ ศิริเลิศมงคล
	กำแพงเพชร	คลองลาน	คลองลานพัฒนา	กระเหรียงน้ำตก	ท้องฟ้ามีเมฆบางส่วน ไม่มีฝนตก	นายสะอาด บุญเกิด
	ลำพูน	แม่ทา	ทากาศ	ดอยแช่	มีหมอกตอนเช้า อากาศเย็น	นายสุทัศน์ นันตาทาก
	อุตรดิตถ์	ท่าปลา	น้ำหมั้น	ทรายงาม	อากาศเย็น ไม่มีฝนตก	นายประสิทธิ์ ทองหล่อ
	อุตรดิตถ์	ท่าปลา	นางพญา	ท่าเรือ	อากาศเย็น ไม่มีฝนตก	นายจรูญ ทิมاجر
	เชียงใหม่	หางดง	บ้านปาง	ปงใต้	ท้องฟ้าโปร่ง อากาศเย็น	นายวรวิทย์ อินก้อน
	แพร่	ลอง	หัวทุ่ง	นาอู่หนอง	ท้องฟ้าโปร่ง อากาศเย็น	นายเกษม ผืนแบน
	ตาก	แม่ระมาด	แม่ระมาด	ห้วยนกแล	ท้องฟ้าโปร่ง อากาศเย็น	นายสีมา พุ่มพองฟู
	พิษณุโลก	วังทอง	วังนกแอ่น	ใหม่ลำกระโดน	ท้องฟ้าโปร่ง อากาศเย็น	นายบุญส่ง บุญกระจ่าง
	แม่ฮ่องสอน	ปาย	ทุ่งยาว	กุงแกง	ท้องฟ้าโปร่ง อากาศเย็น	นางกาญจนา ตามอย
	เพชรบูรณ์	เมือง	ป่าเลา	พล้า	ท้องฟ้าโปร่ง อากาศเย็น	นายอนุรักษ์ ทัฬหะ
	อุทัยธานี	บ้านไร่	บ้านไร่	ศาลากลาง	ท้องฟ้าโปร่ง อากาศเย็น	นายขจร นาคหนู
เชียงราย	ขุนตาล	ป่าตาล	ร่องขุนเหนือ	ท้องฟ้าโปร่ง ไม่มีฝนตก	นางสาวกนกจันทร์ ภูเจริญ	
ตะวันออก	ตรัง	ห้วยยอด	ท่าจิว	ท่าจิว	วัดปริมาณน้ำฝนได้ 40 มม.	นายพงศักดิ์ จันทา
	ระนอง	กระบุรี	จ.ป.ร	นิคมฝั่ง 2	วัดปริมาณน้ำฝนได้ 30 มม.	นายสุจิตร์ เจริญชัยนุกุล
	สุราษฎร์ธานี	ท่าชนะ	คลองพา	คลองพา	วัดปริมาณน้ำฝนได้ 28 มม.	นายสมหมาย ห้วยสน
	ระนอง	กระบุรี	จ.ป.ร.	นิคมฝั่ง1	วัดปริมาณน้ำฝนได้ 25 มม.	นายจำลอง พวงสุวรรณ
	นครศรีธรรมราช	สิชล	เขาน้อย	ยอดน้ำ	วัดปริมาณน้ำฝนได้ 15 มม.	นายสุเทพ โมอ่อน
	ตรัง	ห้วยยอด	ปากแจ่ม	คลองคู้	วัดปริมาณน้ำฝนได้ 15 มม.	นายสมนึก ชัญเสน
	ตรัง	ห้วยยอด	ปากแจ่ม	โนเขา	วัดปริมาณน้ำฝนได้ 13 มม.	นายสมคิด นาเลื่อน
	สุราษฎร์ธานี	วิภาวดี	ตะกุกเหนือ	บางเหมาะ	วัดปริมาณน้ำฝนได้ 5 มม.	นายมานพ พลภักดี
	สตูล	มะนัง	ป่าลัมพัฒนา	มะนัง	ท้องฟ้าครึ้ม มีฝนตกปรอย ๆ	นายศุภโชค หมุนมิตร
	ชุมพร	ท่าแซะ	คริง	วังมะปราง	ท้องฟ้าครึ้ม มีฝนตกปรอย ๆ	นายสมควร อินทะนา
	นครศรีธรรมราช	สิชล	เทพราช	ไส้อย	ท้องฟ้าครึ้ม มีฝนตกปรอย ๆ	นางพรทิพย์ ทองเหลือ
	สุราษฎร์ธานี	กาญจนดิษฐ์	ป่าร้อน	วังไทร	ท้องฟ้าครึ้ม มีฝนตกปรอย ๆ	นายฉลาด คำศร
	พัทลุง	ศรีบรรพต	เขาปู่	ป่าตอ	ท้องฟ้าครึ้ม มีฝนตกปรอย ๆ	นายประเสริฐ บุยแก้วคง
	นครศรีธรรมราช	ท่าศาลา	ตลิ่งชัน	ชะอม	ท้องฟ้าครึ้ม ฝนตกปรอย ๆ	นางฉัตรวิทย์ ศรีรัตน์
	ระนอง	ละอุ่น	บางแก้ว	บางแก้วน้อย	ท้องฟ้าครึ้ม มีฝนตก	นายทันวิทย์ เพ็ชรศิริ
	สุราษฎร์ธานี	คีรีรัฐนิคม	น้ำหัก	ปากพาย	ท้องฟ้าครึ้ม มีเมฆ ไม่มีฝนตก	นายชนกพงศ์ ภูห้วยล่า
	กระบี่	เขาพนม	หน้าเขา	ห้วยแก้ว	ท้องฟ้าครึ้ม ไม่มีฝนตก	นายยงยุทธ กองน้อย
กระบี่	เมือง	เขาคราม	ทุ่ง	ท้องฟ้าครึ้ม ไม่มีฝนตก	นายสมัย ทัดศรี	
พังงา	กะปง	เหล	ช้างเขือ	ท้องฟ้าโปร่ง ไม่มีฝนตก	นายจริต แสงทอง	
ตะวันออก	ชลบุรี	บ่อทอง	พลวงทอง	เขาใหญ่	วัดปริมาณน้ำฝนได้ 9 มม.	นายประภาส แซ่อึ้ง
	ตราด	บ่อไร่	ช้างทูน	หนองไม้หอม	ท้องฟ้าครึ้ม มีฝนตกปรอย ๆ	นายขรรณชัย โฉมเฉลา
	จันทบุรี	เขาคิชฌกูฏ	พลวง	ปากพลวง	ท้องฟ้าครึ้ม ไม่มีฝนตก	นายจุมพล รุ่งแจ้ง
	ปราจีนบุรี	ประจันตคาม	บุฝ้าย	นามูล	ท้องฟ้าโปร่ง อากาศเย็น ไม่มีฝนตก	นายวินัย เคาระหัตติ
	สระแก้ว	วังน้ำเย็น	ทุ่งมหาเจริญ	หนองเรือ	ท้องฟ้าโปร่ง อากาศเย็น ไม่มีฝนตก	นายวิรัช พงษ์สุวรรณ
	ระยอง	เขาชะเมา	ห้วยทับมอญ	คลองหิน	ท้องฟ้าโปร่ง อากาศเย็น ไม่มีฝนตก	นายบัญชา บัวมุด
กลาง	ประจวบคีรีขันธ์	บางสะพานน้อย	ช้างแรก	หนองจันทร์หอม	วัดปริมาณน้ำฝนได้ 100 มม.	นายธนกร จิตต์งามข้า
	ประจวบคีรีขันธ์	บางสะพาน	ทองมงคล	ทองมงคล	วัดปริมาณน้ำฝนได้ 100 มม.	นายประดับ สุขวิสุทธิ
	นครนายก	บ้านนา	เขาเพิ่ม	เขาเพิ่ม	วัดปริมาณน้ำฝนได้ 20 มม.	นายไพฑูรย์ บุญยั้ง
	เพชรบุรี	แก่งกระจาน	ป่าเต็ง	ป่าไม้	ท้องฟ้าครึ้ม มีแดดอ่อนๆ ไม่มีฝนตก	นายบรรจง สุวรรณเสวก
	เพชรบุรี	แก่งกระจาน	ป่าเต็ง	ร่วมใจพัฒนา	ท้องฟ้าครึ้ม มีแดดอ่อนๆ ไม่มีฝนตก	นายอนุพงษ์ สุขเสี้ยง
	กาญจนบุรี	ทองผาภูมิ	ปิล็อก	อี่ต่อง	อากาศหนาว มีลมแรง	นายนิพนธ์ สุนคำ
	เพชรบุรี	ท่ายาง	วังไคร้	แม่ประจัน	ท้องฟ้าโปร่ง ไม่มีฝนตก	นายทวี เฝียบแหลม
	สุพรรณบุรี	ด่านช้าง	ห้วยขมิ้น	ป่าซี	ท้องฟ้าโปร่ง ไม่มีฝนตก	น.ส.อำนวยการ ทองประสม
ลพบุรี	ชัยบาดาล	ชัยนารายณ์	โกรกรกฟ้า	ท้องฟ้าโปร่ง อากาศเย็น	นายละมัย อินทองกลาง	

• ปริมาณน้ำฝนที่วัดได้จากเครือข่ายเฝ้าระวังแจ้งเตือนธรณีพิบัติภัยในรอบ 24 ชั่วโมง (9 พ.ย. 64 เวลา 07.00 น. – 10 พ.ย. 64 เวลา 07.00 น.)

ภาค	จังหวัด / อำเภอ / ตำบล / หมู่บ้าน				ข้อมูลปริมาณน้ำฝน (รอบ 24 ชม.)	เครือข่ายฯ ทร. (ผู้รายงาน)
ตะวันออก เฉียงเหนือ	อุบลราชธานี	นาจะหลวย	นาจะหลวย	ท่าก่อ	ท้องฟ้าครึ้ม มีเมฆมาก	นายเจริญ สระสา
	อุดรธานี	นาูง	บ้านก้อง	นาคำ	ท้องฟ้ามีหมอก อากาศเย็น	นายแสง แสงตรีสุข
	ศรีสะเกษ	ภูสิงห์	ดงรัก	กลาง	ท้องฟ้าโปร่ง อากาศหนาว มีลมแรง	นายวิชัย ราศรี
	ศรีสะเกษ	ภูสิงห์	ดงรัก	แซร์สะโบว์	ท้องฟ้าโปร่ง อากาศหนาว	นายชมพู แวงสระ
	เลย	ภูหลวง	เลยวังไสย์	โนนพัฒนา	ท้องฟ้าโปร่ง อากาศหนาว	นายเสริมเกียรติ ทองแบบ
	ศรีสะเกษ	ภูสิงห์	ดงรัก	จำปานวง	ท้องฟ้าโปร่ง อากาศหนาว	นางเฉลียว วงศ์มา
	เลย	ภูกระดึง	ศรีฐาน	น่าน้อย	ท้องฟ้าโปร่ง อากาศหนาว	นางอุทร คำภา
	อุบลราชธานี	น้ำยืน	โขง	โขง	ท้องฟ้าโปร่ง อากาศหนาว	นายเพชร พวงศรี
	ศรีสะเกษ	ภูสิงห์	ไพรพัฒนา	ภูสิงห์	ท้องฟ้าโปร่ง อากาศหนาว	นางสุมาลี โคตา
	นครราชสีมา	สีคิ้ว	หนองหญ้าขาว	เวยาว	ท้องฟ้าโปร่ง อากาศหนาว	นายสาคร เพ็ญนอก
	นครราชสีมา	สีคิ้ว	คลองไผ่	ซับศิลาทอง	ท้องฟ้าโปร่ง อากาศหนาว	นางเกษมศรี อุทัยรัตน์
	หนองคาย	สังคม	บ้านม่วง	ตาดเสริม	ท้องฟ้าโปร่ง อากาศเย็น	นายทรงเดช พลท่า
	หนองบัวลำภู	สุวรรณคูหา	บ้านโคก	โคกกลาง	ท้องฟ้าโปร่ง ไม่มีฝนตก	นายสายเอื้อง เชียงฮาย

หมายเหตุ : ศูนย์ปฏิบัติการธรณีพิบัติภัย ได้ประสานงานเครือข่ายเฝ้าระวังแจ้งเตือนธรณีพิบัติภัย จำนวน 61 คน เพื่อรวบรวมข้อมูลในพื้นที่เพื่อจัดทำรายงานสถานการณ์ธรณีพิบัติภัยประจำวัน วันพุธที่ 10 พฤศจิกายน พ.ศ. 2564

ศูนย์ปฏิบัติการธรณีพิบัติภัย กองธรณีวิทยาสิ่งแวดล้อม  
กรมทรัพยากรธรณี กระทรวงทรัพยากรธรรมชาติและสิ่งแวดล้อม  
โทร 02 621 9703-5 โทรสาร 02 621 9700  
[www.dmr.go.th](http://www.dmr.go.th)