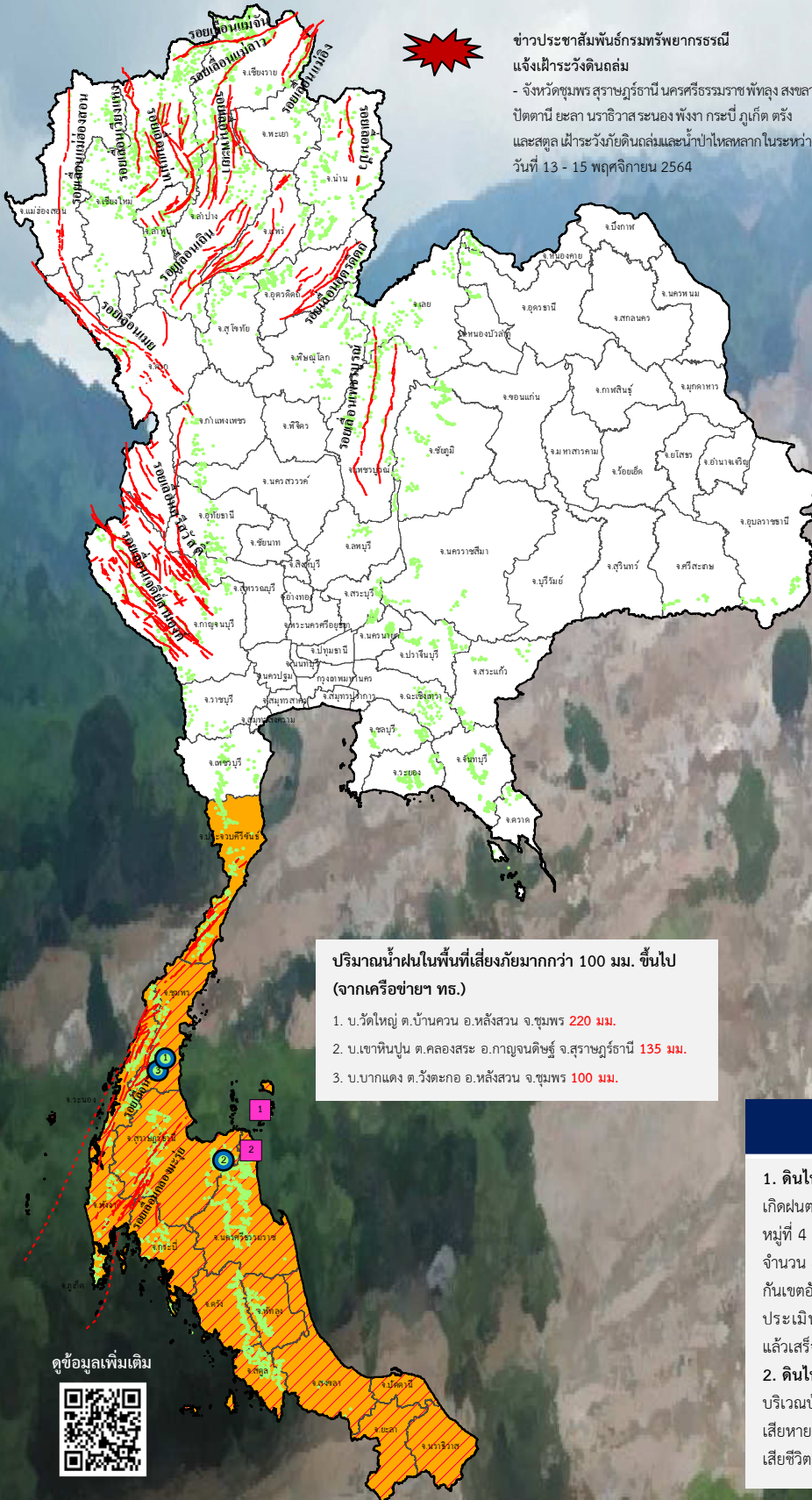




รายงานสถานการณ์ธรณีพิบัติภัยประจำวัน

วันอาทิตย์ที่ 14 พฤศจิกายน 2564 เวลา 09.30 น.



ข่าวประชาสัมพันธ์กรมทรัพยากรธรณี
แจ้งเฝ้าระวังดินถล่ม

- จังหวัดชุมพร สุราษฎร์ธานี นครศรีธรรมราช พัทลุง สงขลา
ปัตตานี ยะลา นราธิวาส ระนอง พังงา ภูเก็ต ตรัง
และสตูล เฝ้าระวังภัยดินถล่มและน้ำป่าไหลหลากในระหว่าง
วันที่ 13 - 15 พฤศจิกายน 2564

ประเภทของภัยที่เกิด

คำอธิบายสัญลักษณ์

- พื้นที่ประกาศเฝ้าระวังดินถล่มของกรมทรัพยากรธรณี (14)
- พื้นที่ติดตามและเฝ้าระวังสถานการณ์ธรณีพิบัติภัยดินถล่มและน้ำป่าไหลหลากของกรมทรัพยากรธรณี (15)
- ดินถล่ม/ดินโคลน/หินร่วง/รอยแยก (2)
- จุดเหนือศูนย์เกิดแผ่นดินไหว
- สึนามิ
- หลุมยุบ/ดินทรุดตัว
- ปริมาณน้ำฝนในพื้นที่เสี่ยงภัยมากกว่า 100 มม. ขึ้นไป (3)
- อาสาสมัครเครือข่ายวัดปริมาณน้ำฝนของกรมทรัพยากรธรณี
- รอยเลื่อนมีพลัง
- รอยเลื่อนมีพลังโดยประมาณ

พื้นที่ติดตามและเฝ้าระวังสถานการณ์
ธรณีพิบัติภัยดินถล่มและน้ำป่าไหลหลาก
ของกรมทรัพยากรธรณี

เหนือ ไม้มี

กลาง ประจวบคีรีขันธ์

ตะวันออก ไม้มี

ตะวันออกเฉียงเหนือ ไม้มี

ใต้ ชุมพร สุราษฎร์ธานี นครศรีธรรมราช พัทลุง สงขลา ปัตตานี ยะลา นราธิวาส ระนอง พังงา ภูเก็ต กระบี่ ตรัง สตูล

ปริมาณน้ำฝนในพื้นที่เสี่ยงภัยมากกว่า 100 มม. ขึ้นไป
(จากเครือข่ายฯ ทธ.)

1. บ.วัดใหญ่ ต.บ้านควน อ.หลังสวน จ.ชุมพร 220 มม.
2. บ.เขาหินปูน ต.คลองสระ อ.กาญจนดิษฐ์ จ.สุราษฎร์ธานี 135 มม.
3. บ.บាក់แดง ต.วังตะกอก อ.หลังสวน จ.ชุมพร 100 มม.

ธรณีพิบัติภัยภายในประเทศ รอบ 24 ชั่วโมง

1. ดินโคล : จังหวัดสุราษฎร์ธานี วานนี้ (13 พ.ย. 64) เวลา 04.00 น. เกิดฝนตกหนักต่อเนื่อง ส่งผลให้เกิดดินโคลนบริเวณโรงแรมเมอร์ทริ รีสอร์ท หมู่ที่ 4 ตำบล มะเร็ด อำเภอเกาะสมุย ทำให้ห้องพักได้รับความเสียหาย จำนวน 8 หลัง ไม่มีผู้ได้รับบาดเจ็บหรือเสียชีวิต ทั้งนี้ทางโรงแรมได้มีการกั้นเขตอันตราย และประสานเทศบาลนครเกาะสมุย เพื่อจัดส่งวิศวกรเข้าประเมินสถานการณ์ และประกาศห้ามใช้อาคาร จนกว่าการประเมินแล้วเสร็จ (ที่มา : กรมป้องกันและบรรเทาสาธารณภัย)
2. ดินโคล : จังหวัดนครศรีธรรมราช วานนี้ (13 พ.ย. 64) เกิดดินโคลนบริเวณบ้านเขาทราย หมู่ที่ 7 ตำบลเปลี่ยน อำเภอลิขิต ทำให้สวนยางพาราเสียหายบางส่วน ประชาชนเดือดร้อน 1 ครอบครัว 3 คน ไม่มีผู้บาดเจ็บหรือเสียชีวิต ไม่มีบ้านเรือนเสียหาย (ที่มา : กรมป้องกันและบรรเทาสาธารณภัย)

ดูข้อมูลเพิ่มเติม





รายงานสถานการณ์ธรณีพิบัติภัยประจำวัน
วันอาทิตย์ที่ 14 พฤศจิกายน พ.ศ. 2564 เวลา 09.30 น.



1. ข่าวประชาสัมพันธ์กรมทรัพยากรธรณี แจ้งเฝ้าระวังดินถล่ม

- ข่าวประชาสัมพันธ์กรมทรัพยากรธรณี แจ้งเฝ้าระวังดินถล่ม ฉบับที่ 40/2564 ขอให้อาสาสมัครเครือข่ายเฝ้าระวังแจ้งเตือนธรณีพิบัติภัยในพื้นที่จังหวัดชุมพร สุราษฎร์ธานี นครศรีธรรมราช พัทลุง สงขลา ปัตตานี ยะลา นราธิวาส ระนอง พังงา กระบี่ ภูเก็ต ตรัง และสตูล เฝ้าระวังภัยดินถล่มและน้ำป่าไหลหลาก ในระหว่างวันที่ 13 - 15 พฤศจิกายน 2564

2. ธรณีพิบัติภัยภายในประเทศ รอบ 24 ชั่วโมง

2.1 ดินถล่ม น้ำป่าไหลหลาก ดินไหล หินร่วง รอยแยก และหลุมยุบ

- ดินไหล : จังหวัดสุราษฎร์ธานี วานนี้ (13 พ.ย. 64) เวลา 04.00 น. เกิดฝนตกหนักต่อเนื่อง ส่งผลให้เกิดดินไหลบริเวณโรงแรมเมอริท รีสอร์ท หมู่ที่ 4 ตำบลมะเร็ด อำเภอเกาะสมุย ทำให้ห้องพักได้รับความเสียหาย จำนวน 8 หลัง ไม่มีผู้ได้รับบาดเจ็บหรือเสียชีวิต ทั้งนี้ทางโรงแรมได้มีการกั้นเขตอันตราย และประสานเทศบาลนครเกาะสมุย เพื่อจัดส่งวิศวกรเข้าประเมินสถานการณ์ และประกาศห้ามใช้อาคาร จนกว่าการประเมินแล้วเสร็จ (ที่มา : กรมป้องกันและบรรเทาสาธารณภัย)

- ดินไหล : จังหวัดนครศรีธรรมราช วานนี้ (13 พ.ย. 64) เกิดดินไหลบริเวณบ้านเขาทราย หมู่ที่ 7 ตำบลเปลี่ยน อำเภอสิชล ทำให้สวนยางพาราเสียหายบางส่วน ประชาชนเดือดร้อน 1 ครัวเรือน 3 คน ไม่มีผู้บาดเจ็บหรือเสียชีวิต ไม่มีบ้านเรือนเสียหาย (ที่มา : กรมป้องกันและบรรเทาสาธารณภัย)

- น้ำท่วมฉับพลัน น้ำป่าไหลหลาก และน้ำล้นตลิ่ง : จากอิทธิพลของมรสุมตะวันออกเฉียงเหนือที่พัดปกคลุมอ่าวไทยและภาคใต้มีกำลังแรงขึ้นตั้งแต่วันที่ 10 - 14 พ.ย. 64 ทำให้บริเวณภาคใต้มีฝนตกหนักถึงหนักมากบางแห่ง ส่งผลให้เกิดน้ำท่วมฉับพลัน น้ำป่าไหลหลาก และน้ำล้นตลิ่งในพื้นที่ 7 จังหวัด (เพชรบุรี ระนอง ชุมพร สุราษฎร์ธานี นครศรีธรรมราช สงขลา ตรัง) 40 อำเภอ 127 ตำบล 531 หมู่บ้าน ประชาชนได้รับผลกระทบ 9,294 ครัวเรือน มีผู้เสียชีวิต 2 ราย (ชุมพร 2 ราย ชาย 1 ราย หญิง 1 ราย) ยังคงมีสถานการณ์ 6 จังหวัด 31 อำเภอ 112 ตำบล 495 หมู่บ้าน ประชาชนได้รับผลกระทบ 9,111 ครัวเรือน คลี่คลายแล้ว 1 จังหวัด (ตรัง) (ที่มา : กรมป้องกันและบรรเทาสาธารณภัย)

2.2 แผ่นดินไหว

- ไม่มี

3. ธรณีพิบัติภัยทั่วโลก รอบ 24 ชั่วโมง ที่มีผลกระทบรุนแรง (ดินถล่ม ภูเขาไฟระเบิด แผ่นดินไหว สึนามิ หลุมยุบและอื่นๆ)

- ไม่มี

4. แนวทางการบริหาร

กรณีมีข่าวประชาสัมพันธ์กรมทรัพยากรธรณี แจ้งเฝ้าระวังดินถล่ม

- ข่าวประชาสัมพันธ์กรมทรัพยากรธรณี แจ้งเฝ้าระวังภัยดินถล่มและน้ำป่าไหลหลาก ในพื้นที่เสี่ยงภัยโดยเฉพาะในพื้นที่จังหวัดชุมพร สุราษฎร์ธานี นครศรีธรรมราช พัทลุง สงขลา ปัตตานี ยะลา นราธิวาส ระนอง พังงา กระบี่ ภูเก็ต ตรัง และสตูล เพื่อให้หน่วยงานที่เกี่ยวข้องและประชาชนในพื้นที่เสี่ยงภัยทำการเฝ้าระวังและแจ้งเตือนภัยได้ทันเวลาที่ รวมทั้งการเตรียมความพร้อมรับมือกับสถานการณ์ธรณีพิบัติภัยที่อาจเกิดขึ้นได้
- หน่วยงานที่เกี่ยวข้องในพื้นที่ติดตามสถานการณ์อย่างใกล้ชิดและต่อเนื่อง หากมีสถานการณ์ธรณีพิบัติภัยเกิดขึ้นในพื้นที่ เจ้าหน้าที่ต้องเข้าตรวจสอบพื้นที่เกิดเหตุอย่างทันที เพื่อสร้างความมั่นใจและให้คำแนะนำเบื้องต้นกับประชาชนในพื้นที่เสี่ยงภัย

5. พื้นที่ติดตามและเฝ้าระวังสถานการณ์ธรณีพิบัติภัยดินถล่มและน้ำป่าไหลหลากของกรมทรัพยากรธรณี

- เนื่องจากในพื้นที่เสี่ยงดินถล่มมีฝนตกต่อเนื่อง ประกอบกับมีพื้นที่คาดการณ์ปริมาณน้ำฝนที่อาจก่อให้เกิดดินถล่ม โดยเฉพาะในบริเวณภาคกลาง จังหวัดประจวบคีรีขันธ์ และภาคใต้ จังหวัดชุมพร สุราษฎร์ธานี นครศรีธรรมราช พัทลุง สงขลา ปัตตานี ยะลา นราธิวาส ระนอง พังงา กระบี่ ภูเก็ต ตรัง และสตูล ศูนย์ปฏิบัติการธรณีพิบัติภัยจึงได้ทำการเฝ้าระวังและติดตามสถานการณ์ธรณีพิบัติภัยดินถล่มและน้ำป่าไหลหลากเป็นพิเศษ และจะทำการแจ้งอาสาสมัครเครือข่ายในพื้นที่เสี่ยงภัยต่อไป

ข้อมูลสนับสนุนที่ใช้ในการวิเคราะห์ ติดตามและเฝ้าระวังธรณีพิบัติภัยดินถล่ม ศูนย์ปฏิบัติการธรณีพิบัติภัย มีดังนี้

• สภาพอากาศ (กรมอุตุนิยมวิทยา)

- พยากรณ์อากาศ 24 ชั่วโมงข้างหน้า หย่อมความกดอากาศต่ำกำลังแรงปกคลุมภาคใต้ตอนกลาง คาดว่าจะเคลื่อนลงทะเลอันดามันในวันนี้ (14 พ.ย. 64) ประกอบกับมรสุมตะวันออกเฉียงเหนือที่พัดปกคลุมอ่าวไทย และภาคใต้มีกำลังค่อนข้างแรง ทำให้มีฝนตกหนักบางแห่งบริเวณจังหวัดเพชรบุรี ประจวบคีรีขันธ์ ชุมพร สุราษฎร์ธานี นครศรีธรรมราช นราธิวาส ระนอง พังงา ภูเก็ต และกระบี่ ขอให้ประชาชนบริเวณพื้นที่เสี่ยงภัยในภาคใต้ควรระวังอันตรายจากฝนตกหนักและฝนที่ตกสะสม ซึ่งอาจทำให้เกิดน้ำท่วมฉับพลัน น้ำป่าไหลหลาก และน้ำล้นตลิ่งได้ สำหรับบริเวณความกดอากาศสูงหรือมวลอากาศเย็นที่ปกคลุมประเทศไทยตอนบนมีกำลังอ่อน แต่ยังคงทำให้ภาคเหนือ และภาคตะวันออกเฉียงเหนือมีอากาศเย็นในตอนเช้า

- ปริมาณน้ำฝนสูงสุดวัดได้ที่อำเภอท่าแซะ จังหวัดชุมพร 289.0 มม. (ที่มา : สถาบันสารสนเทศทรัพยากรน้ำ (องค์การมหาชน))

- ปริมาณน้ำฝนและเกณฑ์การแจ้งเตือนจากสถานีตรวจติดตามการเคลื่อนตัวของมวลดินของกรมทรัพยากรธรณี จำนวน 25 สถานี
 - ปริมาณน้ำฝนสูงสุดวัดได้ที่สถานีบ้านศิริธรรม ตำบลก้าโลน อำเภอลานสกา จังหวัดนครศรีธรรมราช 3.6 มม. / ปริมาณน้ำฝนอยู่ในเกณฑ์ปกติ
- พื้นที่คาดการณ์ปริมาณน้ำฝนที่อาจก่อให้เกิดดินถล่มล่วงหน้า 3 วัน จากแบบจำลองพื้นที่อ่อนไหวต่อดินถล่มแบบพลวัต (AP Model) สำหรับศูนย์ปฏิบัติการธรณีพิบัติภัย
 - จังหวัดประจวบคีรีขันธ์ ระนอง ชุมพร สุราษฎร์ธานี นครศรีธรรมราช / เผ่าระวังในระยะ 2-3 วันนี้
 - หมายเหตุ AP Model เป็นการวิเคราะห์ข้อมูลเชิงสถิติของปริมาณน้ำฝนสะสมและเหตุการณ์ดินถล่มในอดีตนำมาสร้างเกณฑ์น้ำฝนสะสมวิกฤตสำหรับเผ่าระวังและแจ้งเตือนภัยดินถล่ม ข้อมูลการคาดการณ์ปริมาณน้ำฝนล่วงหน้า 72 ชั่วโมง โดยสถาบันสารสนเทศทรัพยากรน้ำ (องค์การมหาชน) ได้นำมาวิเคราะห์ด้วยแบบจำลอง AP Model เพื่อคาดการณ์พื้นที่ที่จะติดตาม/เผ่าระวังธรณีพิบัติภัยดินถล่มล่วงหน้า
- ปริมาณน้ำฝนที่วัดได้จากเครือข่ายเผ่าระวังแจ้งเตือนธรณีพิบัติภัยในรอบ 24 ชั่วโมง (13 พ.ย. 64 เวลา 07.00 น. – 14 พ.ย. 64 เวลา 07.00 น.)

ภาค	จังหวัด / อำเภอ / ตำบล / หมู่บ้าน				ข้อมูลปริมาณน้ำฝน (รอบ 24 ชม.)	เครือข่ายฯ ทธ. (ผู้รายงาน)
เหนือ	เชียงราย	ขุนตาล	ป่าตาล	ร่องขุนเหนือ	ท้องฟ้าโปร่ง อากาศเย็น	นางกนกจันทร์ ภูเจริญ
	เชียงใหม่	อมก๋อย	นาเกียน	อูตุ้ม	ท้องฟ้าโปร่ง อากาศเย็น	นายกฤษดา ปรีชาภูวดล
	แม่ฮ่องสอน	ปางมะผ้า	ปางมะผ้า	หน่วยพิทักษ์ป่า	ท้องฟ้าโปร่ง อากาศเย็น	นายมานะ แก้ววงค์วาน
	ลำพูน	แม่ทา	ทากาศ	ดอยแช่	ท้องฟ้าโปร่ง อากาศเย็น	นายสุทัศน์ นันตาทาศ
	ลำปาง	งาว	บ้านร้อง	ปากบ่อ	ท้องฟ้าโปร่ง อากาศเย็น	นางกัลยา รัตนะสิทธิวงค์
	อุตรดิตถ์	ท่าปลา	น้ำหมัน	น้ำต๊ะ	ท้องฟ้าโปร่ง อากาศเย็น	นายไพโรสสิทธิ์ แสนหลวง
	อุทัยธานี	บ้านไร่	แก่นมะกรูด	ใหม่คลองอั้งวะ	ท้องฟ้าโปร่ง อากาศเย็น	นายแดง มดแดง
	เพชรบูรณ์	เมือง	นายม	นายม	ท้องฟ้าโปร่ง อากาศเย็น	นายอำนาจ บุญสะอาด
	กำแพงเพชร	คลองลาน	โป่งน้ำร้อน	โป่งน้ำร้อน	ท้องฟ้าโปร่ง อากาศเย็น	นางพร ตาล้า
	ใต้	ชุมพร	หลังสวน	บ้านควน	วัดใหญ่	วัดปริมาณน้ำฝนได้ 220 มม.
สุราษฎร์ธานี		กาญจนดิษฐ์	คลองสระ	เขาหินปูน	วัดปริมาณน้ำฝนได้ 135 มม.	นางวันเพ็ญ ชิตสันเทียะ
ชุมพร		หลังสวน	วังตะกอก	ปากแดง	วัดปริมาณน้ำฝนได้ 100 มม.	นายจรุพงศ์ ช่วยเกิด
สุราษฎร์ธานี		กาญจนดิษฐ์	ป่าร้อน	เขาพนม	วัดปริมาณน้ำฝนได้ 80 มม.	นายไพฑูรย์ วงศ์สวัสดิ์
ระนอง		ละอุ่น	บางแก้ว	บางแก้วน้อย	วัดปริมาณน้ำฝนได้ 78 มม.	นายพันวิทย์ เพ็ชรศิริ
ชุมพร		สวี	วิสัยใต้	หาดพริก	วัดปริมาณน้ำฝนได้ 72 มม.	นายทวัฒน์ แต่งอ่อน
ชุมพร		ละแม	ละแม	ควนห้าง	วัดปริมาณน้ำฝนได้ 64 มม.	นายอนุสรณ์ มะโนรส
สุราษฎร์ธานี		ท่าชนะ	คลองพา	ทับสมิงคลา	วัดปริมาณน้ำฝนได้ 60 มม.	นายนิยม นิยมจิตต์
ระนอง		กระบุรี	จ.ป.ร.	นิคมฝั่ง 2	วัดปริมาณน้ำฝนได้ 60 มม.	นายสุจิตร์ เจริญชัยนุกุล
สุราษฎร์ธานี		ท่าชนะ	คลองพา	คลองพา	วัดปริมาณน้ำฝนได้ 58 มม.	นายสมหมาย ห้วยสน
ระนอง		กระบุรี	จ.ป.ร.	นิคมฝั่ง 1	วัดปริมาณน้ำฝนได้ 55 มม.	นายจำลอง พวงสุวรรณ
ชุมพร		พะโต๊ะ	ปากทรง	ตอตั้ง	วัดปริมาณน้ำฝนได้ 40 มม.	นายธิเบก เทพศิริ
ชุมพร		ท่าแซะ	คูริง	ท่าลานทอง	วัดปริมาณน้ำฝนได้ 40 มม.	นายประทีป ท้าวเชื้อลาว
นครศรีธรรมราช		พิปูน	พิปูน	เหนือคลอง	วัดปริมาณน้ำฝนได้ 33 มม.	นายชัยยุทธ ราชมณี
สุราษฎร์ธานี		วิภาวดี	ตะกุกเหนือ	บางเหมาะ	วัดปริมาณน้ำฝนได้ 28 มม.	นายมานพ พลภักดี
สุราษฎร์ธานี		คีรีรัฐนิคม	น้ำหัก	ปากพาย	วัดปริมาณน้ำฝนได้ 13 มม.	นายชนกพงศ์ ภูช่วยล้ำ
นครศรีธรรมราช		สิชล	เขาน้อย	ยอดน้ำ	วัดปริมาณน้ำฝนได้ 10 มม.	นายสุเทพ โมอ่อน
ตรัง		ห้วยยอด	ปากแจ่ม	ลำแพะ	วัดปริมาณน้ำฝนได้ 4 มม.	นายพินิจ ชูชั้น
ตรัง		ห้วยยอด	ปากแจ่ม	โนเขา	วัดปริมาณน้ำฝนได้ 2 มม.	นายสมคิด นาเลื่อน
พังงา		กะปง	เหล	ช้างเขือ	ท้องฟ้าครึ้ม มีฝนตกปรอยๆ	นายจริต แสงทอง
กระบี่	เขาพนม	หน้าเขา	ห้วยน้ำแก้ว	ท้องฟ้าครึ้ม มีเมฆมาก	นายยงยุทธ คงน้อย	
สตูล	ควนโดน	วังประจัน	เขาน้อย	ท้องฟ้าครึ้ม มีเมฆมาก	นายบุบผากาต มาฮัมผล	
ภูเก็ต	เมือง	ราไวย์	ราไวย์	ท้องฟ้าครึ้ม มีเมฆมาก	นางสาวกิ่งกานต์ บุญโชติ	
พัทลุง	ศรีนครินทร์	บ้านนา	ลำโน	ท้องฟ้าครึ้ม มีเมฆมาก	นายสมหมาย นุ่ม่วน	
สงขลา	รัตนภูมิ	เขาพระ	บนควน	ท้องฟ้าครึ้ม มีเมฆมาก	นางสาววรรณี หลงฮัน	
ตะวันออก	ตราด	บ่อไร่	หนองบอน	คอแล	ท้องฟ้าครึ้ม มีเมฆมาก	นายคำมูล วัลลวงษ์
	ตราด	บ่อไร่	ช้างทูน	หนองไม้หอม	ท้องฟ้าครึ้ม มีเมฆมาก	นายขรรชัย โฉมเฉลา
	จันทบุรี	เขาคิชฌกุฎ	พลวง	ปากพลวง	ท้องฟ้าครึ้ม มีเมฆมาก	นายจุมพล รุ่งแจ้ง
	จันทบุรี	ขลุง	ตะปอน	ไร่วรรณ	ท้องฟ้าโปร่ง อากาศเย็น	นายประมุข ชนม์ธรรม
	ชลบุรี	บ่อทอง	พลวงทอง	หลุมมะนาว	ท้องฟ้าโปร่ง อากาศเย็น	นางจุฑาทิพย์ จิตรหาญ
	ชลบุรี	บ่อทอง	พลวงทอง	เขาใหญ่	ท้องฟ้าโปร่ง อากาศเย็น	นายประภาส แซ่อึ้ง
	ปราจีนบุรี	นาดี	สะพานหิน	สะพานหิน	ท้องฟ้าโปร่ง อากาศเย็น	นายสุเทพ ศิลาโหงน

• ปริมาณน้ำฝนที่วัดได้จากเครือข่ายฝักระวังแจ้งเตือนธรณีพิบัติภัยในรอบ 24 ชั่วโมง (13 พ.ย. 64 เวลา 07.00 น. – 14 พ.ย. 64 เวลา 07.00 น.)

ภาค	จังหวัด / อำเภอ / ตำบล / หมู่บ้าน				ข้อมูลปริมาณน้ำฝน (รอบ 24 ชม.)	เครือข่ายฯ ทธ. (ผู้รายงาน)
กลาง	ประจวบคีรีขันธ์	บางสะพาน	ร้อนทอง	คลองเตย	ท้องฟ้าปิด ฝนกำลังตก	นายพินิจ รักสุทธิ์
	ประจวบคีรีขันธ์	บางสะพาน	ช้างแร้ง	ไร่ใน	ท้องฟ้าปิด ฝนกำลังตก	นายสุชิน สาดเผือก
	ประจวบคีรีขันธ์	ทับสะแก	ห้วยยาง	หัวเขา	ท้องฟ้าปิด ฝนกำลังตก	นางมยุรี พิมสอาด
	เพชรบุรี	แก่งกระจาน	ป่าเต็ง	ร่วมใจพัฒนา	ท้องฟ้าครึ้ม มีเมฆมาก	นายอนุพงษ์ สุขเสีรัมย์
	ราชบุรี	บ้านคา	บ้านบึง	โป่งกระทิง	ท้องฟ้าครึ้ม อากาศเย็น	นายบุญเรือน ตาละคำ
	นครนายก	เมือง	สาริกา	พราหมณี	ท้องฟ้าโปร่ง อากาศดี	นายสนอง ดีเสียง
ตะวันออก เฉียงเหนือ	อุบลราชธานี	นาจะหลวย	บ้านตุม	ทุ่งเงิน	ท้องฟ้าโปร่ง อากาศเย็น	นายวีระชัย โกษา
	อุบลราชธานี	นาจะหลวย	นาจะหลวย	ภูจองนายอย	ท้องฟ้าโปร่ง อากาศเย็น	นายเจริญ สระสา
	นครราชสีมา	ปักธงชัย	สะแกกราช	คลองเตย	ท้องฟ้าโปร่ง อากาศเย็น	นายคณิง กรกิง
	นครราชสีมา	ปากช่อง	หมูสี	ท่าช้างใต้	ท้องฟ้าโปร่ง อากาศเย็น	นายบุญมี สาระมู
	ชัยภูมิ	คอนสาร	ทุ่งพระ	ขสป.ผาผึ้ง	ท้องฟ้าโปร่ง อากาศเย็น	ว่าที่ ร.อ.จันดิษฐ์ ชินบุตร
	ชัยภูมิ	คอนสาร	ทุ่งลุยลาย	ขสป.ภูเขียว	ท้องฟ้าโปร่ง อากาศเย็น	นางสาวกสิณา เดชประกอบ
	ศรีสะเกษ	ภูสิงห์	ดงรัก	กลาง	ท้องฟ้าโปร่ง อากาศเย็น	นายวิชัย ราศรี

หมายเหตุ : ศูนย์ปฏิบัติการธรณีพิบัติภัย ได้ประสานงานเครือข่ายฝักระวังแจ้งเตือนธรณีพิบัติภัย จำนวน 54 คน เพื่อรวบรวมข้อมูลในพื้นที่เพื่อจัดทำรายงานสถานการณ์ธรณีพิบัติภัยประจำวัน วันอาทิตย์ที่ 14 พฤศจิกายน พ.ศ. 2564