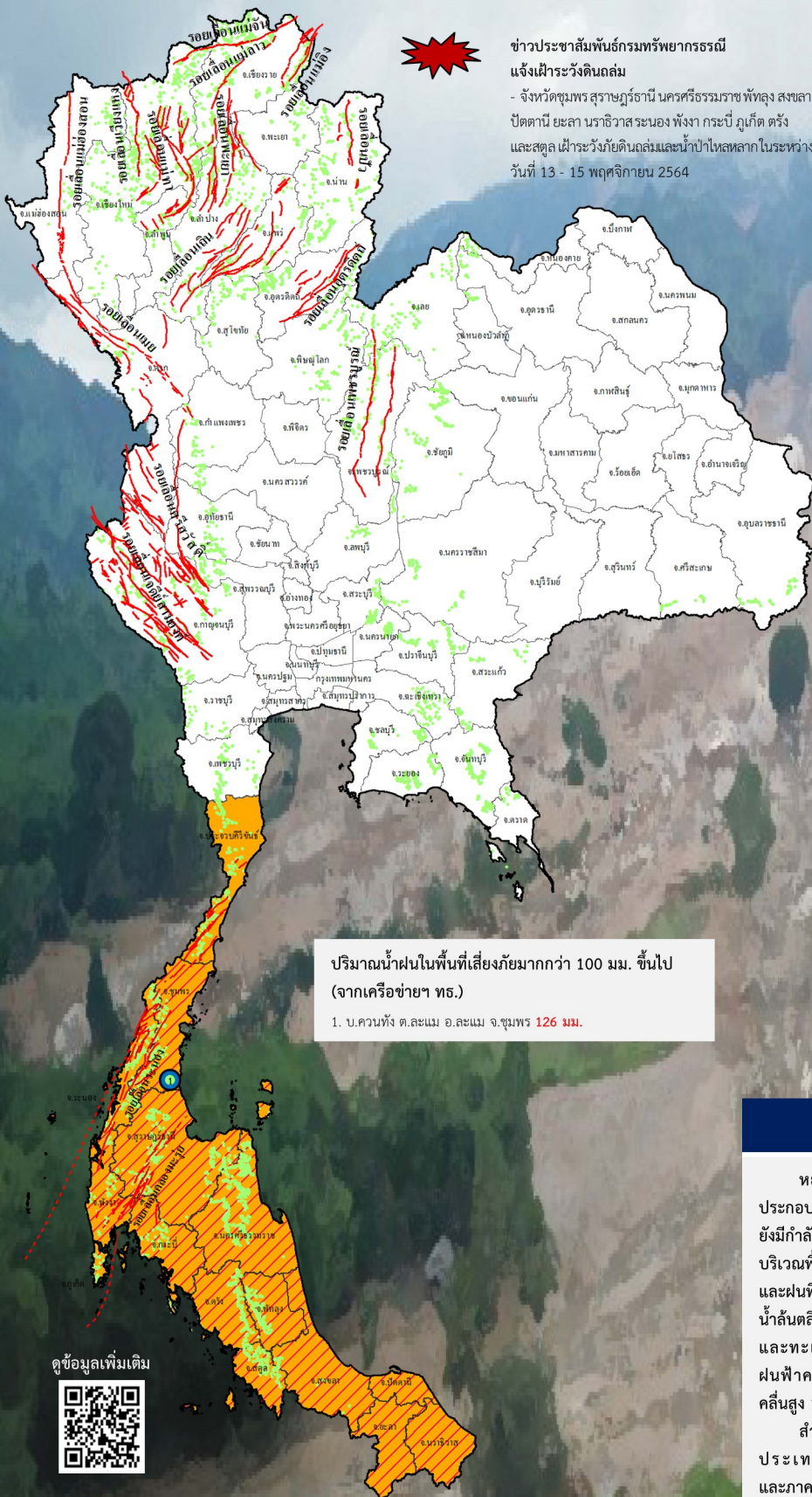




# รายงานสถานการณ์ธรณีพิบัติภัยประจำวัน

วันจันทร์ที่ 15 พฤศจิกายน 2564 เวลา 09.30 น.



ข่าวประชาสัมพันธ์กรมทรัพยากรธรณี  
แจ้งเฝ้าระวังดินถล่ม  
- จังหวัดชุมพร สุราษฎร์ธานี นครศรีธรรมราช พัทลุง สงขลา  
ปัตตานี ยะลา นราธิวาส ระนอง พังงา กระบี่ ภูเก็ต ตรัง  
และสตูล เฝ้าระวังภัยดินถล่มและน้ำป่าไหลหลากในระหว่าง  
วันที่ 13 - 15 พฤศจิกายน 2564

## ประเภทของภัยที่เกิด

คำอธิบายสัญลักษณ์

- พื้นที่ประกาศเฝ้าระวังดินถล่มของกรมทรัพยากรธรณี (14)
- พื้นที่ติดตามและเฝ้าระวังสถานการณ์พิบัติภัยดินถล่มและน้ำป่าไหลหลากของกรมทรัพยากรธรณี (15)
- ดินถล่ม/ดินโคลน/หินร่วง/รอยแยก
- จุดเหนือศูนย์เกิดแผ่นดินไหว
- สึนามิ
- หลุมยุบ/ดินทรุดตัว
- ปริมาณน้ำฝนในพื้นที่เสี่ยงภัยมากกว่า 100 มม. ขึ้นไป (1)
- อาสาสมัครเครือข่ายวัดปริมาณน้ำฝนของกรมทรัพยากรธรณี
- รอยเลื่อนมีพลัง
- รอยเลื่อนมีพลังโดยประมาณ

## พื้นที่ติดตามและเฝ้าระวังสถานการณ์พิบัติภัยดินถล่มและน้ำป่าไหลหลากของกรมทรัพยากรธรณี

- เหนือ** > ไม่มี
- กลาง** > ประจวบคีรีขันธ์
- ตะวันออก** > ไม่มี
- เฉียงเหนือ** > ไม่มี
- ตะวันออก** > ไม่มี
- ใต้** > ชุมพร สุราษฎร์ธานี นครศรีธรรมราช พัทลุง สงขลา ปัตตานี ยะลา นราธิวาส ระนอง พังงา ภูเก็ต กระบี่ ตรัง สตูล

ปริมาณน้ำฝนในพื้นที่เสี่ยงภัยมากกว่า 100 มม. ขึ้นไป (จากเครือข่ายฯ ทธ.)  
1. บ.คนทั้ง ต.ละแม อ.ละแม จ.ชุมพร 126 มม.

## สภาพอากาศ (กรมอุตุนิยมวิทยา)

หย่อมความกดอากาศต่ำปกคลุมบริเวณทะเลอันดามันตอนบน ประกอบกับมรสุมตะวันออกเฉียงเหนือที่พัดปกคลุมอ่าวไทย และภาคใต้ ยังมีกำลังค่อนข้างแรง ทำให้ภาคใต้ยังคงมีฝนตกหนักบางแห่ง ประชาชนบริเวณพื้นที่เสี่ยงภัยในบริเวณภาคใต้ควรระวังอันตรายจากฝนตกหนักและฝนที่ตกสะสม ซึ่งอาจทำให้เกิดน้ำท่วมฉับพลัน น้ำป่าไหลหลาก และน้ำล้นตลิ่ง ส่วนคลื่นลมบริเวณอ่าวไทยมีกำลังค่อนข้างแรง โดยอ่าวไทยและทะเลอันดามันตอนบนมีคลื่นสูงประมาณ 2 เมตร บริเวณที่มีฝนฟ้าคะนองคลื่นสูงมากกว่า 3 เมตร และทะเลอันดามันตอนล่างคลื่นสูง 1-2 เมตร

สำหรับบริเวณความกดอากาศสูงหรือมวลอากาศเย็นที่ปกคลุมประเทศไทยตอนบนมีกำลังอ่อน แต่ยังคงทำให้ภาคเหนือและภาคตะวันออกเฉียงเหนือมีอากาศเย็นในตอนเช้า





## 1. ประกาศกรมทรัพยากรธรณี

- ออกประกาศฉบับที่ 40/2564 ขอให้อาสาสมัครเครือข่ายเฝ้าระวังแจ้งเตือนธรณีพิบัติภัยในพื้นที่จังหวัดชุมพร สุราษฎร์ธานี นครศรีธรรมราช พัทลุง สงขลา ปัตตานี ยะลา นราธิวาส หนอง พังงา กระบี่ ภูเก็ต ตรัง และสตูล ในระหว่างวันที่ 13 – 15 พฤศจิกายน 2564

## 2. ธรณีพิบัติภัยภายในประเทศ รอบ 24 ชั่วโมง

### 2.1 ดินถล่ม น้ำป่าไหลหลาก ดินไหล หินร่วง รอยแยก และหลุมยุบ

- น้ำท่วมฉับพลัน น้ำป่าไหลหลาก และน้ำล้นตลิ่ง : จากอิทธิพลของมรสุมตะวันออกเฉียงเหนือที่พัดปกคลุมอ่าวไทยและภาคใต้มีกำลังแรงตั้งแต่วันที่ 10 - 14 พ.ย. 64 ทำให้บริเวณภาคใต้มีฝนตกหนักถึงหนักมากบางแห่ง ส่งผลให้เกิดน้ำท่วมฉับพลัน น้ำป่าไหลหลาก และน้ำล้นตลิ่งในพื้นที่ 9 จังหวัด (เพชรบุรี หนอง ชุมพร สุราษฎร์ธานี นครศรีธรรมราช สงขลา ตรัง ภูเก็ต พังงา) รวม 42 อำเภอ 129 ตำบล 536 หมู่บ้าน ประชาชนได้รับผลกระทบ 9,860 ครัวเรือน มีผู้เสียชีวิต 2 ราย (จ.ชุมพร 2 ราย ชาย 1 ราย หญิง 1 ราย) ปัจจุบันยังคงมีสถานการณ์ในพื้นที่ 4 จังหวัด (ชุมพร สุราษฎร์ธานี นครศรีธรรมราช สงขลา) 21 อำเภอ 93 ตำบล 458 หมู่บ้าน ประชาชนได้รับผลกระทบ 9,794 ครัวเรือน ที่มา : กรมป้องกันและบรรเทาสาธารณภัย)

### 2.2 แผ่นดินไหว

- ไม่มี

## 3. ธรณีพิบัติภัยทั่วโลก รอบ 24 ชั่วโมง ที่มีผลกระทบรุนแรง (ดินถล่ม ภูเขาไฟระเบิด แผ่นดินไหว สึนามิ หลุมยุบและอื่นๆ)

- วานนี้ (14 พ.ย. 64) เกิดแผ่นดินไหวรุนแรงบนบกจำนวน 2 ครั้ง ขนาด 6.0 และ 6.3 เมื่อเวลา 19.07 น. และเวลา 19.08 น. (ตามเวลาในประเทศไทย) ที่ระดับความลึก 5.6 กม. และ 10 กม. (ตามลำดับ) บริเวณทางตอนใต้ ของประเทศอิหร่าน ห่างจากเมืองบันดาร์ อับบาส เมืองหลวงของจังหวัดฮอร์มุซ (Bandar Abbas, Hormozgan, Iran) ไปทางทิศตะวันออกเฉียงใต้ประมาณ 64 กม. และอยู่ห่างจากคูไบไปทางเหนือ 278 กม. การสั่นสะเทือนรู้สึกได้ทั่วทั้งภูมิภาครวมถึง คูไบ อาบูดาบี (สหรัฐอาหรับเอมิเรตส์) กาตาร์ (บาห์เรน) โอมาน และซาอุดีอาระเบียเบื้องต้นมีรายงานผู้เสียชีวิตอย่างน้อย 1 ราย ผู้ได้รับบาดเจ็บมากกว่า 27 คน บ้านเรือนใกล้จุดศูนย์กลางแผ่นดินไหวพังเสียหายหลายหลัง และเกิดดินถล่มบนภูเขาเจโน (Geno Mountain) (ที่มา : usgs, cnn และ bnonews.com)

## 4. แนวทางการบริหาร

### กรณีมีประกาศกรมทรัพยากรธรณี

- ประกาศเฝ้าระวังภัยดินถล่มและน้ำป่าไหลหลากในพื้นที่เสี่ยงภัยโดยเฉพาะในพื้นที่จังหวัดชุมพร สุราษฎร์ธานี นครศรีธรรมราช พัทลุง สงขลา ปัตตานี ยะลา นราธิวาส หนอง พังงา กระบี่ ภูเก็ต ตรัง และสตูล เพื่อให้หน่วยงานที่เกี่ยวข้องและประชาชนในพื้นที่เสี่ยงภัยทำการเฝ้าระวังและแจ้งเตือนภัยได้ทันทั่วทั้ง รวมทั้งการเตรียมความพร้อมรับมือกับสถานการณ์ธรณีพิบัติภัยที่อาจเกิดขึ้นได้
- หน่วยงานที่เกี่ยวข้องในพื้นที่ติดตามสถานการณ์อย่างใกล้ชิดและต่อเนื่อง หากมีสถานการณ์ธรณีพิบัติภัยเกิดขึ้นในพื้นที่ เจ้าหน้าที่ต้องเข้าตรวจสอบพื้นที่เกิดเหตุอย่างทันทั่วทั้ง เพื่อสร้างความมั่นใจและให้คำแนะนำเบื้องต้นกับประชาชนในพื้นที่เสี่ยงภัย

## 5. พื้นที่ติดตามและเฝ้าระวังสถานการณ์ธรณีพิบัติภัยดินถล่มและน้ำป่าไหลหลากของกรมทรัพยากรธรณี

- เนื่องจากในพื้นที่เสี่ยงดินถล่มมีฝนตกต่อเนื่อง และมีปริมาณน้ำฝนที่ตกสะสมมาหลายวัน ประกอบกับเกิดน้ำหลากในบางพื้นที่ โดยเฉพาะในบริเวณภาคกลาง จังหวัดประจวบคีรีขันธ์ ภาคใต้ จังหวัดชุมพร สุราษฎร์ธานี นครศรีธรรมราช พัทลุง สงขลา ปัตตานี ยะลา นราธิวาส หนอง พังงา กระบี่ ภูเก็ต ตรัง และสตูล ศูนย์ปฏิบัติการธรณีพิบัติภัย จึงได้ทำการเฝ้าระวังและติดตามสถานการณ์ธรณีพิบัติภัยดินถล่มและน้ำป่าไหลหลากเป็นพิเศษ และจะทำการแจ้งอาสาสมัครเครือข่ายในพื้นที่เสี่ยงภัยต่อไป

## ข้อมูลสนับสนุนที่ใช้ในการวิเคราะห์ ติดตามและเฝ้าระวังธรณีพิบัติภัยดินถล่ม ศูนย์ปฏิบัติการธรณีพิบัติภัย มีดังนี้

### • สภาพอากาศ (กรมอุตุนิยมวิทยา)

- พยากรณ์อากาศ 24 ชั่วโมงข้างหน้า หย่อมความกดอากาศต่ำปกคลุมบริเวณทะเลอันดามันตอนบน ประกอบกับมรสุมตะวันออกเฉียงเหนือที่พัดปกคลุมอ่าวไทย และภาคใต้ ยังมีกำลังค่อนข้างแรง ทำให้ภาคใต้ยังคงมีฝนตกหนักบางแห่ง ขอให้ประชาชนบริเวณพื้นที่เสี่ยงภัยในบริเวณภาคใต้ควรระวังอันตรายจากฝนตกหนักและฝนที่ตกสะสม ซึ่งอาจทำให้เกิดน้ำท่วมฉับพลัน น้ำป่าไหลหลาก และน้ำล้นตลิ่งได้ ส่วนคลื่นลมบริเวณอ่าวไทยมีกำลังค่อนข้างแรง โดยอ่าวไทยและทะเลอันดามันตอนบนมีคลื่นสูงประมาณ 2 เมตร บริเวณที่มีฝนฟ้าคะนองคลื่นสูงมากกว่า 3 เมตร และทะเลอันดามันตอนล่างคลื่นสูง 1-2 เมตร สำหรับบริเวณความกดอากาศสูงหรือมวลอากาศเย็นที่ปกคลุมประเทศไทยตอนบนมีกำลังอ่อน แต่ยังคงทำให้ภาคเหนือ และภาคตะวันออกเฉียงเหนือมีอากาศเย็นในตอนเช้า

- ปริมาณน้ำฝนสูงสุดวัดได้ที่สะพานคลองพวย ต.น้ำหัก อ.คีรีรัฐนิคม จ.สุราษฎร์ธานี 132 มม. (ที่มา : สถาบันสารสนเทศทรัพยากรน้ำ (องค์การมหาชน))

- ปริมาณน้ำฝนและเกณฑ์การแจ้งเตือนจากสถานีตรวจติดตามการเคลื่อนตัวของมวลดิน ของกรมทรัพยากรธรณี จำนวน 25 สถานี
    - ปริมาณน้ำฝนสูงสุดวัดได้ที่สถานี บ.หน้าหม้อ ต.กระบี่น้อย อ.เมืองกระบี่ จ.กระบี่ 8.80 มม. / ปริมาณน้ำฝน อยู่ในเกณฑ์ปกติ
  - พื้นที่คาดการณ์ปริมาณน้ำฝนที่อาจก่อให้เกิดดินถล่มล่วงหน้า 3 วัน จากแบบจำลองพื้นที่อ่อนไหวต่อดินถล่มแบบพลวัต (AP Model) สำหรับศูนย์ปฏิบัติการธรณีพิบัติภัย
    - จังหวัดประจวบคีรีขันธ์ ระนอง ชุมพร สุราษฎร์ธานี และนครศรีธรรมราช / ฝ้าระวังในระยะ 2-3 วันนี้
- หมายเหตุ AP Model เป็นการวิเคราะห์ข้อมูลเชิงสถิติของปริมาณน้ำฝนสะสมและเหตุการณ์ดินถล่มในอดีตนำมาสร้างเกณฑ์น้ำฝนสะสมวิกฤตสำหรับฝ้าระวังและแจ้งเตือนภัยดินถล่ม ข้อมูลการคาดการณ์ปริมาณน้ำฝนล่วงหน้า 72 ชั่วโมง โดยสถาบันสารสนเทศทรัพยากรน้ำ (องค์การมหาชน) ได้นำมาวิเคราะห์ด้วยแบบจำลอง AP Model เพื่อคาดการณ์พื้นที่ที่จะติดตาม/ฝ้าระวังธรณีพิบัติภัยดินถล่มล่วงหน้า
- ปริมาณน้ำฝนที่วัดได้จากเครือข่ายฝ้าระวังแจ้งเตือนธรณีพิบัติภัยในรอบ 24 ชั่วโมง (14 พ.ย. 64 เวลา 07.00 น. – 15 พ.ย. 64 เวลา 07.00 น.)

ภาค	จังหวัด / อำเภอ / ตำบล / หมู่บ้าน				ข้อมูลปริมาณน้ำฝน (รอบ 24 ชม.)	เครือข่ายฯ ทธ. (ผู้รายงาน)
เหนือ	แพร่	ลอง	หัวทุ่ง	นาอูน่อง	ท้องฟ้ามีเมฆบางส่วน ไม่มีฝนตก	นายเกษม ผืนแป้น
	เชียงใหม่	หางดง	บ้านปาง	ปงใต้	ท้องฟ้ามีเมฆบางส่วน ไม่มีฝนตก	นายวรวิทย์ อินก้อน
	เชียงใหม่	ฝาง	แม่คะ	แม่ป่าไผ่	ท้องฟ้าโปร่ง ไม่มีฝนตก	นายบุญตัน โป่งปันตะ
	กำแพงเพชร	คลองลาน	คลองลานพัฒนา	แปลงสี่-แม่พิช	ท้องฟ้าโปร่ง ไม่มีฝนตก	นายอนุ เปรมเสถียร
	แม่ฮ่องสอน	แม่สะเรียง	แม่ยวม	รร.แม่สะเรียงบริพัตรศึกษา	ท้องฟ้าโปร่ง อากาศเย็น	นายวิทยา ปรีสาวงศ์
	พะเยา	เชียงคำ	ร่มเย็น	หนอง	ท้องฟ้าโปร่ง อากาศเย็น	นายจันทร์ อินสวาท
	เชียงราย	ป่าแดด	โรงช้าง	ศรีบงวัน	ท้องฟ้าโปร่ง อากาศเย็น ไม่มีฝนตก	นายวีรพงษ์ วงศ์พิชัย
	เชียงราย	เมือง	ท่าสูด	ห้วยทรายขาว	ท้องฟ้าโปร่ง อากาศเย็น ไม่มีฝนตก	นายกิตติพงษ์ ต่างใจ
	พิษณุโลก	นครไทย	นาบัว	นาบัว	ท้องฟ้าโปร่ง อากาศเย็น ไม่มีฝนตก	นางเตือนใจ ชุมขำ
	ลำพูน	แม่ทา	ทากาศ	ดอยแช่	มีหมอกตอนเช้า อากาศหนาว	นายสุทัศน์ นันตากาศ
ใต้	ชุมพร	ละแม	ละแม	ควนทัง	วัดปริมาณน้ำฝนได้ 126 มม.	นายอนุศักดิ์ มะโนรส
	ชุมพร	สวี	วิสัยใต้	หาดพริก	วัดปริมาณน้ำฝนได้ 66 มม.	นายทวัฒน์ แดงอ่อน
	ระนอง	ละอุ่น	บางแก้ว	บางแก้วน้อย	วัดปริมาณน้ำฝนได้ 60 มม.	นายทันวิทย์ เพ็ชรศรี
	สุราษฎร์ธานี	คีรีรัฐนิคม	น้ำหัก	ปากพาย	วัดปริมาณน้ำฝนได้ 53 มม.	นายชนกพงศ์ ภูห้วยล่า
	ชุมพร	สวี	วิสัยใต้	แพรกแห้ง	วัดปริมาณน้ำฝนได้ 50 มม.	นายปริญญา พรหมเมศร์
	สุราษฎร์ธานี	วาวดี	ตะกุกเหนือ	บางเหมาะ	วัดปริมาณน้ำฝนได้ 42 มม.	นายมานพ พลภักดี
	ระนอง	ละอุ่น	ละอุ่นเหนือ	นายาว	วัดปริมาณน้ำฝนได้ 30 มม.	นายสากล สกุรัตน์
	ชุมพร	หลังสวน	บ้านควน	วัดใหญ่	วัดปริมาณน้ำฝนได้ 30 มม.	นายประจักษ์ คุษาเศรษฐ
	ระนอง	กระบุรี	จ.ปร.	นิคมฝั่ง 2	วัดปริมาณน้ำฝนได้ 25 มม.	นายสุจิตร์ เจริญชัยนุชกุล
	ชุมพร	ท่าแซะ	คูริง	ท่าลานทอง	วัดปริมาณน้ำฝนได้ 20 มม.	นายประทีป ท้าวเชื้อลาว
	ชุมพร	กระบุรี	จ.ปร.	น้ำขาว	วัดปริมาณน้ำฝนได้ 20 มม.	นายก่อพงศ์ จิตรพรหม
	พังงา	กะปง	เหล	ช้างเขือ	วัดปริมาณน้ำฝนได้ 7 มม.	นายจريت แสงทอง
	ตรัง	ห้วยยอด	ปากแจ่ม	ลำแพะ	วัดปริมาณน้ำฝนได้ 6 มม.	นายพินิจ ชูชั้น
	สุราษฎร์ธานี	ท่าชนะ	คลองพา	คลองพา	วัดปริมาณน้ำฝนได้ 5 มม.	นายสมหมาย ห้วยสน
	สุราษฎร์ธานี	ท่าชนะ	คลองพา	ทับสมิง	ท้องฟ้ามีดครึ้ม เริ่มมีลมพัดเย็นๆ	นายนิยม นิยมจิตร
	สงขลา	รัตภูมิ	เขาพระ	เขาสอยดาว	ท้องฟ้าครึ้ม ไม่มีฝนตก	นายอัมพร แก้วสุริยันต์
	กระบี่	เกาะลันตา	เกาะลันตาใหญ่	ศรีรายา	ท้องฟ้าครึ้ม ไม่มีฝนตก	นายหิเสส บุญเกิด
	กระบี่	เขาพนม	หน้าเขา	ห้วยแก้ว	ท้องฟ้ามีเมฆบางส่วน อากาศเย็น	นายยงยุทธ กองน้อย
	ภูเก็ต	กะทู้	กะทู้	ชุมชนกะทู้	ท้องฟ้ามีเมฆบางส่วน ไม่มีฝนตก	นายบรรจง เหล่าเจริญ
	นครศรีธรรมราช	พิปูน	พิปูน	เหนือคลองระแนง	ท้องฟ้ามีเมฆบางส่วน ไม่มีฝนตก	นายยุทธชัย ราชมณี
	นครศรีธรรมราช	สิชล	เขาน้อย	ยอดน้ำ	ท้องฟ้ามีเมฆบางส่วน อากาศเย็น	นายสุเทพ โมอ่อน
	สุราษฎร์ธานี	กาญจนดิษฐ์	คลองสระ	สวนปราง	ท้องฟ้ามีเมฆบางส่วน ไม่มีฝนตก	นายจักรพงษ์ สุขกลิ่น
	สตูล	ควนกาหลง	อุโตเจริญ	ฝั่ง 42	ท้องฟ้าโปร่ง เมื่้อวานมีฝนเล็กน้อย	นายนิคม ข้องจิตร
	พัทลุง	ศรีบรรพต	เขาปู่	ป่าตอ	ท้องฟ้าโปร่ง ไม่มีฝนตก	นายบรรจง ชูมาก
	นครศรีธรรมราช	สิชล	ฉลุง	ท่าควาย	ท้องฟ้าโปร่ง ไม่มีฝนตก	นายวินัย พุดดี
	พัทลุง	ศรีนครินทร์	ลำสินธุ์	คลองหมวย	ท้องฟ้าโปร่ง ไม่มีฝนตก	นายเฉลิม ศรีภักดี
	สงขลา	รัตภูมิ	เขาพระ	คลองแก้ว	อากาศดี ไม่มีฝนตก	นายهاب หลีมาด

• ปริมาณน้ำฝนที่วัดได้จากเครือข่ายเฝ้าระวังแจ้งเตือนธรณีพิบัติภัยในรอบ 24 ชั่วโมง (14 พ.ย. 64 เวลา 07.00 น. – 15 พ.ย. 64 เวลา 07.00 น.)

ภาค	จังหวัด / อำเภอ / ตำบล / หมู่บ้าน				ข้อมูลปริมาณน้ำฝน (รอบ 24 ชม.)	เครือข่ายฯ ทร. (ผู้รายงาน)
ตะวันออก	ระยอง	แกลง	ห้วยยาง	ห้างฉัตร	ท้องฟ้าครึ้ม ไม่มีฝนตก	นายสมศรี สืบสาววงศ์
	ตราด	บ่อไร่	หนองบอน	หนองบอน	ท้องฟ้าโปร่ง มีแดดออก	นายคำมูล วัลลวงค์
	ตราด	บ่อไร่	หนองบอน	คอแล	ท้องฟ้าโปร่ง มีแดดออก	นายวิรัตน์ เชื้อปาน
	ระยอง	เขาชะเมา	ห้วยทับมอญ	คลองหิน	ท้องฟ้าโปร่ง มีแดดออก	นายบัญชา บัวมุด
	ปราจีนบุรี	นาดี	แก่งดินสอ	แก่งใหญ่	ท้องฟ้าโปร่ง มีแดดออก	นายกมล เทียมคง
	จันทบุรี	ขลุง	ตลุก	ตลุก	ท้องฟ้าโปร่ง อากาศเย็น	นายนิยม สมบัติทวี
กลาง	ประจวบคีรีขันธ์	บางสะพาน	ร้อนทอง	คลองเพลีน	วัดปริมาณน้ำฝนได้ 45 มม.	นายสาคร สร้อยลา
	ประจวบคีรีขันธ์	ทับสะแก	ห้วยยาง	หัวเขา	ท้องฟ้าครึ้ม มีฝนตกหนักต่อเนื่อง	นางมะยूरี พิมสอาด
	ประจวบคีรีขันธ์	ทับสะแก	ห้วยยาง	น้ำตกสาย 1	ท้องฟ้าครึ้ม มีฝนตกหนักต่อเนื่อง	นายจันทร์ ศิลปพร
	กาญจนบุรี	ทองผาภูมิ	ท่าขนุน	อู่ล่อง	ท้องฟ้าครึ้ม อากาศหนาว	นายพงษ์ศักดิ์ ชุมแสง
	ราชบุรี	สวนผึ้ง	ตะนาวศรี	ห้วยน้ำหนัก	ท้องฟ้าครึ้ม อากาศหนาว	นายพินโย จำปาทอง
	เพชรบุรี	หนองหญ้าปล้อง	ยางน้ำกลัดใต้	พุลูบน	ท้องฟ้าครึ้ม อากาศเย็น	นายวสันต์ กระจะทอง
ตะวันออก เฉียงเหนือ	ชัยภูมิ	หนองบัวระเหว	อุทยานแห่งชาติไทรทอง		ท้องฟ้าโปร่ง ไม่มีฝนตก	นายวรพล ดีปราสัย
	ชัยภูมิ	เกษตรสมบูรณ์	นพ.เกษตรสมบูรณ์		ท้องฟ้าโปร่ง ไม่มีฝนตก	นายไชยสิทธิ์ สิงห์โครต
	นครราชสีมา	สีคิ้ว	คลองไผ่	ซับศรีจันทร์	ท้องฟ้าโปร่ง อากาศหนาว ไม่มีฝนตก	นางไกล่รุ่ง สิ้นชม
	ศรีสะเกษ	ภูสิงห์	ดงรัก	แซร์สะโบว์	ท้องฟ้าโปร่ง อากาศเย็น ไม่มีฝนตก	นายชมพู แววสระ
	ศรีสะเกษ	ภูสิงห์	ไพรพัฒนา	วนาสวรรค์	ท้องฟ้าโปร่ง อากาศเย็น	นางสุมาลี ชะชิกุล
	ขอนแก่น	ภูผาม่าน	วังสวาบ	โนนเตาเหล็ก	ท้องฟ้าโปร่ง อากาศเย็น	นายทองสุข แพงทอง
	หนองคาย	สังคม	สังคม	ผาแดง	ท้องฟ้าโปร่ง อากาศเย็น	นางสมใจ คำภาโคตร
	อุบลราชธานี	นาจะหลวย	นาจะหลวย	โนนเจริญ	ท้องฟ้าโปร่ง อากาศเย็น	นายสุวัฒน์ชัย สายราช

หมายเหตุ : ศูนย์ปฏิบัติการธรณีพิบัติภัย ได้ประสานงานเครือข่ายเฝ้าระวังแจ้งเตือนธรณีพิบัติภัย จำนวน 57 คน เพื่อรวบรวมข้อมูลในพื้นที่เพื่อจัดทำรายงานสถานการณ์ธรณีพิบัติภัยประจำวัน วันจันทร์ที่ 15 พฤศจิกายน พ.ศ. 2564