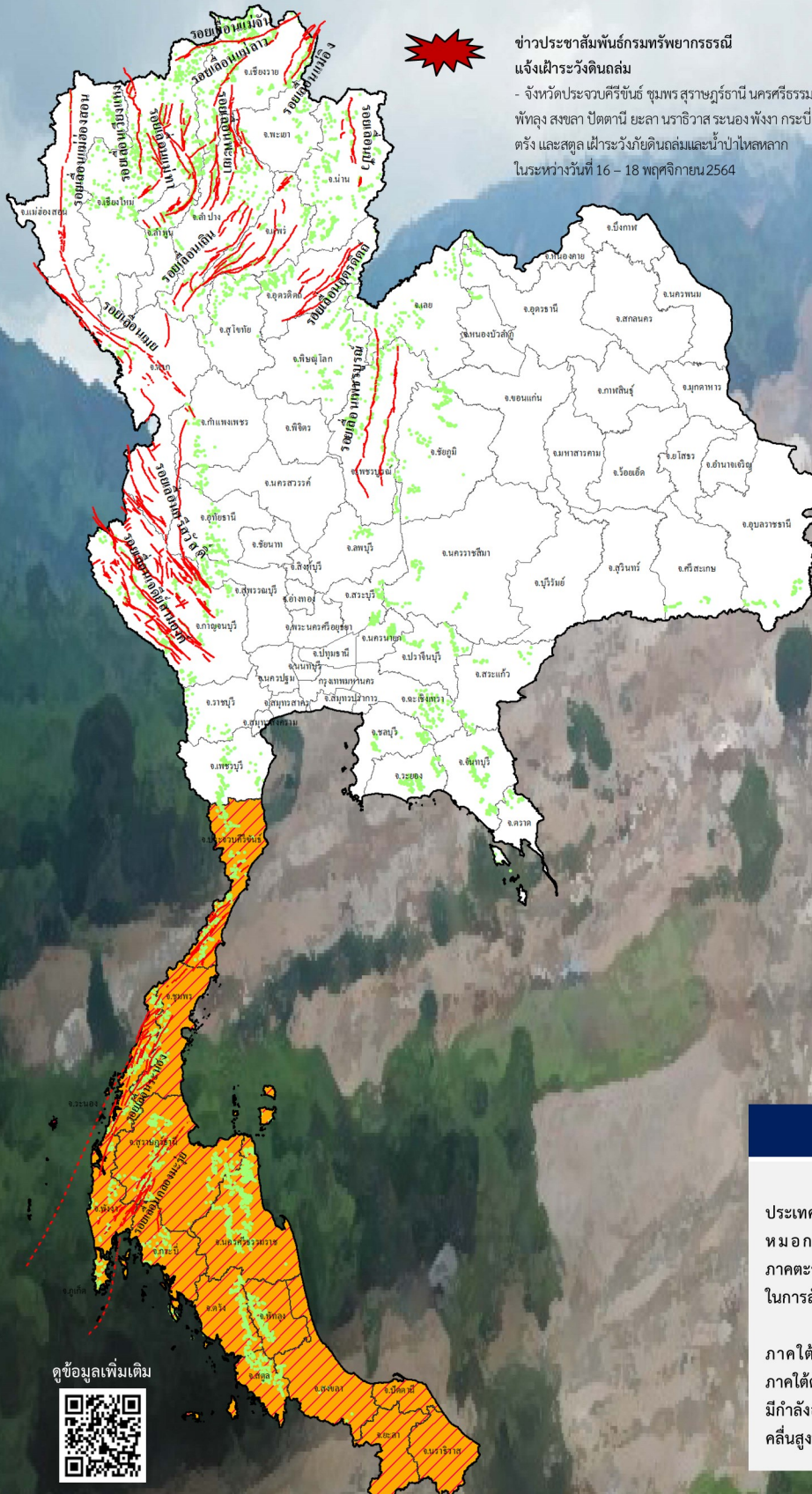




รายงานสถานการณ์ธรณีพิบัติภัยประจำวัน

วันที่ 17 พฤศจิกายน 2564 เวลา 09.30 น.



ข่าวประชาสัมพันธ์กรมทรัพยากรธรณี
แจ้งเฝ้าระวังดินถล่ม
 - จังหวัดประจวบคีรีขันธ์ ชุมพร สุราษฎร์ธานี นครศรีธรรมราช
 พัทลุง สงขลา ปัตตานี ยะลา นราธิวาส रणง พังงา กระบี่ ภูเก็ต
 ตรัง และสตูล เฝ้าระวังภัยดินถล่มและน้ำป่าไหลหลาก
 ในระหว่างวันที่ 16 - 18 พฤศจิกายน 2564

ประเภทของภัยที่เกิด

คำอธิบายสัญลักษณ์

- พื้นที่ประกาศเฝ้าระวังดินถล่มของกรมทรัพยากรธรณี (15)
- พื้นที่ติดตามและเฝ้าระวังสถานการณ์ธรณีพิบัติภัยดินถล่มและน้ำป่าไหลหลากของกรมทรัพยากรธรณี (15)
- ดินถล่ม/ดินโคลน/หินร่วง/รอยแยก
- จุดเหนือศูนย์เกิดแผ่นดินไหว
- สีนามิ
- หลุมยุบ/ดินทรุดตัว
- ปริมาณน้ำฝนในพื้นที่เสี่ยงภัยมากกว่า 100 มม. ขึ้นไป
- อาสาสมัครเครือข่ายวัดปริมาณน้ำฝนของกรมทรัพยากรธรณี
- รอยเลื่อนมีพลัง
- รอยเลื่อนมีพลังโดยประมาณ

พื้นที่ติดตามและเฝ้าระวังสถานการณ์ธรณีพิบัติภัยดินถล่มและน้ำป่าไหลหลากของกรมทรัพยากรธรณี

เหนือ	ไม่มี
กลาง	ประจวบคีรีขันธ์
ตะวันออก	ไม่มี
เฉียงเหนือ	ไม่มี
ตะวันออก	ไม่มี
ใต้	ชุมพร สุราษฎร์ธานี นครศรีธรรมราช พัทลุง สงขลา ปัตตานี ยะลา นราธิวาส रणง พังงา ภูเก็ต กระบี่ ตรัง สตูล

สภาพอากาศ (กรมอุตุนิยมวิทยา)

บริเวณความกดอากาศสูงหรือมวลอากาศเย็นกำลังอ่อนปกคลุมประเทศไทยตอนบนและทะเลจีนใต้ ทำให้บริเวณประเทศไทยตอนบนมีหมอกในตอนเช้า โดยยังคงมีอากาศเย็นในภาคเหนือ และภาคตะวันออกเฉียงเหนือ ขอให้ประชาชนบริเวณดังกล่าวระวังอันตรายในการสัญจรผ่านบริเวณที่มีหมอกไว้ด้วย

สำหรับมรสุมตะวันออกเฉียงเหนือที่พัดปกคลุมอ่าวไทย และภาคใต้ มีกำลังอ่อน ในขณะที่มีหย่อมความกดอากาศต่ำปกคลุมภาคใต้ตอนกลาง ทำให้ภาคใต้มีฝนตกหนักบางแห่ง คลื่นลมบริเวณอ่าวไทยมีกำลังอ่อน โดยอ่าวไทยมีคลื่นสูง 1-2 เมตร บริเวณที่มีฝนฟ้าคะนองคลื่นสูงประมาณ 2 เมตร





1. ประกาศกรมทรัพยากรธรณี

- ออกประกาศฉบับที่ 41/2564 ขอให้อาสาสมัครเครือข่ายเฝ้าระวังแจ้งเตือนธรณีพิบัติภัยในพื้นที่จังหวัดประจวบคีรีขันธ์ ชุมพร สุราษฎร์ธานี นครศรีธรรมราช พัทลุง สงขลา ปัตตานี ยะลา นราธิวาส หนอง พังงา กระบี่ ภูเก็ต ตรัง และสตูล ในระหว่างวันที่ 16 – 18 พฤศจิกายน 2564

2. ธรณีพิบัติภัยภายในประเทศ รอบ 24 ชั่วโมง

2.1 ดินถล่ม น้ำป่าไหลหลาก ดินไหล หินร่วง รอยแยก และหลุมยุบ

- น้ำท่วมฉับพลัน น้ำป่าไหลหลาก และน้ำล้นตลิ่ง : จากอิทธิพลของมรสุมตะวันออกเฉียงเหนือที่พัดปกคลุมอ่าวไทยและภาคใต้มีกำลังแรง ตั้งแต่วันที่ 10 - 14 พ.ย. 64 ทำให้บริเวณภาคใต้มีฝนตกหนักถึงหนักมากบางแห่ง ส่งผลให้เกิดน้ำท่วมฉับพลัน น้ำป่าไหลหลาก และน้ำล้นตลิ่ง ในพื้นที่ 9 จังหวัด (เพชรบุรี หนอง ชุมพร สุราษฎร์ธานี นครศรีธรรมราช สงขลา ตรัง ภูเก็ต พังงา) รวม 43 อำเภอ 135 ตำบล 579 หมู่บ้าน ประชาชนได้รับผลกระทบ 10,829 ครัวเรือน มีผู้เสียชีวิต 3 ราย (จ.ชุมพร 3 ราย ชาย 2 ราย หญิง 1 ราย) ปัจจุบันยังคงมีสถานการณ์ในพื้นที่ 3 จังหวัด (ชุมพร สุราษฎร์ธานี สงขลา) 8 อำเภอ 23 ตำบล 80 หมู่บ้าน ประชาชนได้รับผลกระทบ 4,283 ครัวเรือน ที่มา : กรมป้องกันและบรรเทาสาธารณภัย)

2.2 แผ่นดินไหว

- ไม่มี

3. ธรณีพิบัติภัยทั่วโลก รอบ 24 ชั่วโมง ที่มีผลกระทบรุนแรง (ดินถล่ม ภูเขาไฟระเบิด แผ่นดินไหว สึนามิ หลุมยุบและอื่นๆ)

- ดินถล่ม : วานนี้ (16 พ.ย. 64) เกิดดินถล่มบริเวณรัฐบริติชโคลัมเบีย ทางตะวันตกของประเทศแคนาดา เนื่องจากฝนตกหนักในรัฐบริติช บางพื้นที่วัดปริมาณฝนได้มากถึง 200 มิลลิเมตร ทำให้ถนนหลายสายถูกตัดขาดจมอยู่ใต้น้ำและโคลนสูงเกือบ 10 นิ้ว โดยมีดินถล่มบริเวณทางหลวง หมายเลข 1 (ระหว่าง Agassiz – Hope) ทางหลวงหมายเลข 5 (Coquihalla) และทางหลวงหมายเลข 7 (ใกล้เมือง Agassiz) เกิดความเสียหายเป็นวงกว้าง มีผู้สูญหาย 2 คน หน่วยกู้ภัยต้องใช้เฮลิคอปเตอร์อพยพผู้ประสบภัยที่มีคนติดอยู่แถวภูเขาใกล้เขตเมือง Agassiz 275 คน และรถยนต์อีก 100 คัน สามารถอพยพทุกคนได้อย่างปลอดภัย (ที่มา : reuters และ floodlist)

4. แนวทางการบริหาร

กรณีมีประกาศกรมทรัพยากรธรณี

- ประกาศเฝ้าระวังภัยดินถล่มและน้ำป่าไหลหลากในพื้นที่เสี่ยงภัยโดยเฉพาะในพื้นที่จังหวัดประจวบคีรีขันธ์ ชุมพร สุราษฎร์ธานี นครศรีธรรมราช พัทลุง สงขลา ปัตตานี ยะลา นราธิวาส หนอง พังงา กระบี่ ภูเก็ต ตรัง และสตูล เพื่อให้หน่วยงานที่เกี่ยวข้องและประชาชนในพื้นที่เสี่ยงภัยทำการเฝ้าระวังและแจ้งเตือนภัยได้ทันทั่วถึง รวมทั้งการเตรียมความพร้อมรับมือกับสถานการณ์ธรณีพิบัติภัย ที่อาจจะเกิดขึ้นได้
- หน่วยงานที่เกี่ยวข้องในพื้นที่ติดตามสถานการณ์อย่างใกล้ชิดและต่อเนื่อง หากมีสถานการณ์ธรณีพิบัติภัยเกิดขึ้นในพื้นที่ เจ้าหน้าที่ต้องเข้าตรวจสอบพื้นที่เกิดเหตุอย่างทันทั่วถึง เพื่อสร้างความมั่นใจและให้คำแนะนำเบื้องต้นกับประชาชนในพื้นที่เสี่ยงภัย

5. พื้นที่ติดตามและเฝ้าระวังสถานการณ์ธรณีพิบัติภัยดินถล่มและน้ำป่าไหลหลากของกรมทรัพยากรธรณี

- เนื่องจากในพื้นที่เสี่ยงดินถล่มมีฝนตกต่อเนื่อง และมีปริมาณน้ำฝนที่ตกสะสมมาหลายวัน ประกอบกับเกิดน้ำหลากในบางพื้นที่ โดยเฉพาะในบริเวณภาคกลาง จังหวัดประจวบคีรีขันธ์ ภาคใต้ จังหวัดชุมพร สุราษฎร์ธานี นครศรีธรรมราช พัทลุง สงขลา ปัตตานี ยะลา นราธิวาส หนอง พังงา กระบี่ ภูเก็ต ตรัง และสตูล ศูนย์ปฏิบัติการธรณีพิบัติภัย จึงได้ทำการเฝ้าระวังและติดตามสถานการณ์ธรณีพิบัติภัยดินถล่ม และน้ำป่าไหลหลากเป็นพิเศษ และจะทำการแจ้งอาสาสมัครเครือข่ายในพื้นที่เสี่ยงภัยต่อไป

ข้อมูลสนับสนุนที่ใช้ในการวิเคราะห์ ติดตามและเฝ้าระวังธรณีพิบัติภัยดินถล่ม ศูนย์ปฏิบัติการธรณีพิบัติภัย มีดังนี้

• สภาพอากาศ (กรมอุตุนิยมวิทยา)

- พยากรณ์อากาศ 24 ชั่วโมงข้างหน้า บริเวณความกดอากาศสูงกำลังอ่อนปกคลุมประเทศไทยตอนบนและทะเลจีนใต้ ทำให้บริเวณประเทศไทยตอนบนมีหมอกในตอนเช้า โดยยังคงมีอากาศเย็นในภาคเหนือ และภาคตะวันออกเฉียงเหนือ สำหรับมรสุมตะวันออกเฉียงเหนือที่พัดปกคลุมอ่าวไทย และภาคใต้ มีกำลังอ่อน ในขณะที่มีหย่อมความกดอากาศต่ำปกคลุมภาคใต้ตอนกลาง ทำให้ภาคใต้มีฝนตกหนักบางแห่ง ส่วนคลื่นลมบริเวณอ่าวไทยมีกำลังอ่อน โดยอ่าวไทยมีคลื่นสูง 1-2 เมตร

- ปริมาณน้ำฝนสูงสุดวัดได้ที่สะพานบ้าน กม. 29 ต.อัยเยอร์เวง อ.เบตง จ.ยะลา 80 มม. (ที่มา : สถาบันสารสนเทศทรัพยากรน้ำ (องค์การมหาชน))

- ปริมาณน้ำฝนและเกณฑ์การแจ้งเตือนจากสถานีตรวจติดตามการเคลื่อนตัวของมวลดิน ของกรมทรัพยากรธรณี จำนวน 25 สถานี
 - ปริมาณน้ำฝนสูงสุดวัดได้ที่สถานี บ.ศิริธรรม ต.กำโลน อ.ลานสกา จ.นครศรีธรรมราช 25.20 มม. / ปริมาณน้ำฝน อยู่ในเกณฑ์ปกติ
- พื้นที่คาดการณ์ปริมาณน้ำฝนที่อาจก่อให้เกิดดินถล่มล่วงหน้า 3 วัน จากแบบจำลองพื้นที่อ่อนไหวต่อดินถล่มแบบพลวัต (AP Model) สำหรับศูนย์ปฏิบัติการธรณีพิบัติภัย
 - จังหวัดประจวบคีรีขันธ์ ระนอง ชุมพร และสุราษฎร์ธานี / เผ่าระวังในระยะ 2-3 วันนี้

หมายเหตุ AP Model เป็นการวิเคราะห์ข้อมูลเชิงสถิติของปริมาณน้ำฝนสะสมและเหตุการณ์ดินถล่มในอดีตนำมาสร้างเกณฑ์น้ำฝนสะสมวิกฤตสำหรับเผ่าระวังและแจ้งเตือนภัยดินถล่ม ข้อมูลการคาดการณ์ปริมาณน้ำฝนล่วงหน้า 72 ชั่วโมง โดยสถาบันสารสนเทศทรัพยากรน้ำ (องค์การมหาชน) ได้นำมาวิเคราะห์ด้วยแบบจำลอง AP Model เพื่อคาดการณ์พื้นที่ที่จะติดตาม/เผ่าระวังธรณีพิบัติภัยดินถล่มล่วงหน้า
- ปริมาณน้ำฝนที่วัดได้จากเครือข่ายเผ่าระวังแจ้งเตือนธรณีพิบัติภัยในรอบ 24 ชั่วโมง (16 พ.ย. 64 เวลา 07.00 น. – 17 พ.ย. 64 เวลา 07.00 น.)

ภาค	จังหวัด / อำเภอ / ตำบล / หมู่บ้าน				ข้อมูลปริมาณน้ำฝน (รอบ 24 ชม.)	เครือข่ายฯ ทธ. (ผู้รายงาน)
เหนือ	แม่ฮ่องสอน	สบเมย	แม่สวด	สบโขง	ท้องฟ้ามีเมฆบางส่วน มีฝนตกปรอยๆ	นายเจษฎา พิมพ์วรรณธนา
	แพร่	ลอง	หัวทุ่ง	นาอูน่อง	ท้องฟ้ามีเมฆบางส่วน ไม่มีฝนตก	นายเกษม ผืนแป้น
	อุทัยธานี	บ้านไร่	แกนมะกรูด	ใหม่คลองอั้งวะ	ท้องฟ้ามีเมฆบางส่วน มีฝนตกเล็กน้อย	นายแดง มดแดง
	อุทัยธานี	บ้านไร่	บ้านไร่	สะพาน	ท้องฟ้ามีเมฆบางส่วน ไม่มีฝนตก	นายสมร เลขยัน
	เชียงใหม่	หางดง	บ้านปาง	ปงใต้	ท้องฟ้ามีเมฆบางส่วน อุณหภูมิ 22 C°	นายวรวิทย์ อินก้อน
	เพชรบูรณ์	หล่มสัก	น้ำก้อ	น้ำก้อ	ท้องฟ้ามีเมฆบางส่วน อากาศดี	นายประจักษ์ กีรัมย์
	เชียงราย	ขุนตาล	ป่าตาล	ร่องขุนเหนือ	ท้องฟ้าโปร่ง อากาศดี ไม่มีฝนตก	นางสาวกนกจันทร์ ภูเจริญ
	เชียงราย	แม่ฟ้าหลวง	แม่สลองใน	มอล่อง	ท้องฟ้าโปร่ง อากาศดี ไม่มีฝนตก	นายสุรัตน์ วุชื่อ
	ลำพูน	แม่ทา	ทาภาค	ดอยแช่	ท้องฟ้าโปร่ง อุณหภูมิ 18 C°	นายสุทัศน์ นันทากาศ
นครศรีธรรมราช	สิชล	สิชล	คลองตาโป	วัดปริมาณน้ำฝนได้ 55 มม.	นายสิระ แซ่ลิ้ม	
นครศรีธรรมราช	พิปูน	พิปูน	หูนบ	วัดปริมาณน้ำฝนได้ 41 มม.	นายขันติชาติ องอาจ	
ระนอง	ละอุ่น	บางแก้ว	บางแก้วน้อย	วัดปริมาณน้ำฝนได้ 40 มม.	นายทันวิทย์ เพ็ชรศิริ	
สุราษฎร์ธานี	วิภาวดี	ตะกุกเหนือ	บางเหมาะ	วัดปริมาณน้ำฝนได้ 37 มม.	นายมานพ พลภักดี	
นครศรีธรรมราช	พิปูน	พิปูน	เหนือคลองระแนง	วัดปริมาณน้ำฝนได้ 30 มม.	นายยุทธชัย ราชขนิ	
สุราษฎร์ธานี	คีรีรัฐนิคม	น้ำหัก	ปากพาย	วัดปริมาณน้ำฝนได้ 30 มม.	นายชนกพงศ์ ภูห้วยล่า	
นครศรีธรรมราช	สิชล	เขาน้อย	เขาใหญ่	วัดปริมาณน้ำฝนได้ 29 มม.	นายอนุสรณ์ ศรีเมือง	
ชุมพร	ท่าแซะ	คูริง	ท่าลานทอง	วัดปริมาณน้ำฝนได้ 28 มม.	นายประทีป ท้าวเชื้อลาว	
นครศรีธรรมราช	สิชล	เขาน้อย	ยอดน้ำ	วัดปริมาณน้ำฝนได้ 25 มม.	นายสุเทพ โมอ่อน	
ตรัง	ห้วยยอด	ปากแจ่ม	ลำแพะ	วัดปริมาณน้ำฝนได้ 24 มม.	นายพิณิจ ชูชื่น	
สุราษฎร์ธานี	กาญจนดิษฐ์	คลองสระ	เขาหินปูน	วัดปริมาณน้ำฝนได้ 24 มม.	นางวันเพ็ญ ชิตสันเทียะ	
สุราษฎร์ธานี	พนม	พนม	แสนสุข	วัดปริมาณน้ำฝนได้ 20 มม.	นายเมธามาต บัวสุวรรณ	
สุราษฎร์ธานี	กาญจนดิษฐ์	คลองสระ	สวนปราง	วัดปริมาณน้ำฝนได้ 20 มม.	นายจักรพงษ์ สุขกลิ่น	
ระนอง	กระบุรี	จ.ป.ร	นิคมฝั่ง 2	วัดปริมาณน้ำฝนได้ 20 มม.	นายสุจิตร์ เจริญชัยนุชกุล	
กระบี่	เขาพนม	หน้าเขา	ห้วยน้ำแก้ว	วัดปริมาณน้ำฝนได้ 20 มม.	นายยงยุทธ คงน้อย	
ชุมพร	พะโต๊ะ	ปากทรง	ตอตั้ง	วัดปริมาณน้ำฝนได้ 18 มม.	นายธิเบก เทพศิริ	
ชุมพร	สวี	วิสัยใต้	หาดพริก	วัดปริมาณน้ำฝนได้ 15 มม.	นายทวัฒน์ แดงอ่อน	
พังงา	กะปง	เหล	ข้างเขือ	วัดปริมาณน้ำฝนได้ 15 มม.	นายจريت แสงทอง	
สุราษฎร์ธานี	ท่าชนะ	คลองพา	ทับสมิง	วัดปริมาณน้ำฝนได้ 15 มม.	นายนิยม นิยมจิตร	
สุราษฎร์ธานี	ท่าชนะ	คลองพา	คลองพา	วัดปริมาณน้ำฝนได้ 10 มม.	นายสมหมาย ห้วยสน	
ระนอง	กระบุรี	จ.ป.ร.	น้ำขาว	ท้องฟ้าครึ้ม มีฝนตกต่อเนื่อง	นายก่อพงศ์ จิตรพรหม	
สงขลา	รัตภูมิ	เขาพระ	คลองแก้ว	ท้องฟ้ามีดครึ้ม ฝนตกปรอยๆ	นายหาบ หล้ามาต	
พัทลุง	ศรีบรรพต	เขาปู่	บ้านโพธิ์เล	ท้องฟ้ามีดครึ้ม ฝนตกปรอยๆ	นายประสิทธิ์ ทองมีเอียด	
พังงา	ท้ายเหมือง	ลำแก่น	เขาหลัก	ท้องฟ้ามีดครึ้ม ฝนตกปรอยๆ	นายจตุ ปานรักษ์	
สุราษฎร์ธานี	ท่าฉาง	เขาถ่าน	เหมก	ท้องฟ้ามีดครึ้ม ฝนตกตลอดคืน	เครือข่ายฯ ทธ.	
พังงา	กะปง	เหล	ปากเหล	ท้องฟ้าครึ้ม มีฝนตกปรอยๆ	นายไสว ดั่งรัตน์	
ภูเก็ต	กะทู้	กะทู้	กะทู้	ท้องฟ้าครึ้ม ไม่มีฝนตก	นายบรรจง เหล่าเจริญ	
สตูล	มะนัง	ปาล์มพัฒนา	ฝั่งปาล์ม 2	ท้องฟ้าโปร่ง อากาศเย็น	นายทศพร โคกเขา	

• ปริมาณน้ำฝนที่วัดได้จากเครือข่ายเฝ้าระวังแจ้งเตือนธรณีพิบัติภัยในรอบ 24 ชั่วโมง (16 พ.ย. 64 เวลา 07.00 น. – 17 พ.ย. 64 เวลา 07.00 น.)

ภาค	จังหวัด / อำเภอ / ตำบล / หมู่บ้าน				ข้อมูลปริมาณน้ำฝน (รอบ 24 ชม.)	เครือข่ายฯ ทธ. (ผู้รายงาน)
ตะวันออก	ฉะเชิงเทรา	ท่าตะเกียบ	คลองตะเกรา	อ่างหิน	ท้องฟ้ามีเมฆบางส่วน ไม่มีฝนตก	นายพยอม ชื่นระววย
	ชลบุรี	บ่อทอง	พลวงทอง	เขาใหญ่	ท้องฟ้ามีเมฆบางส่วน ไม่มีฝนตก	นายประภาส แซ่อึ้ง
	ปราจีนบุรี	นาดี	แก่งดินสอ	แก่งใหญ่	ท้องฟ้าโปร่ง เมื่อวานมีฝนตก	นายวิรัตน์ ศรีลาสร้อย
	ตราด	บ่อไร่	ช้างตน	หนองไม้หอม	ท้องฟ้าโปร่ง มีแดดออก	นายขรรณชัย โฉมเฉลา
	ตราด	บ่อไร่	หนองบอน	คอแล	ท้องฟ้าโปร่ง มีแดดออก	นายวิรัตน์ เชื้อปาน
	สระแก้ว	เมือง	ท่าแยก	น้ำล้อม	ท้องฟ้าโปร่ง อากาศร้อน	นายทองแดง ขจรกลาง
กลาง	ประจวบคีรีขันธ์	บางสะพาน	ร้อนทอง	คลองเพลิน	วัดปริมาณน้ำฝนได้ 20 มม.	นายสาคร สร้อยลา
	ราชบุรี	สวนผึ้ง	ตะนาวศรี	ห้วยน้ำหนัก	ท้องฟ้าครึ้ม ฝนตกปรอยๆ	นายพิณโย จำปาทอง
	เพชรบุรี	แก่งกระจาน	ป่าเต็ง	รวมใจพัฒนา	ท้องฟ้าครึ้ม ไม่มีฝนตก	นายอนุพงษ์ สุขสงี่ยม
	สระบุรี	มวกเหล็ก	มิตรภาพ	คั่นตะเคียน	ท้องฟ้าครึ้ม อากาศหนาว	นายมงคล เสมียนรัมย์
	ลพบุรี	สระโบสถ์	นิยมชัย	ดงหลุ่ม	ท้องฟ้าโปร่ง อากาศเย็น	นางมัสยา พรพมา
	กาญจนบุรี	ทองผาภูมิ	ปิล็อก	อีต่อง	อากาศหนาว มีลมพัดแรง	นายนิพนธ์ สุนคำ
ตะวันออก เฉียงเหนือ	อุบลราชธานี	นาจะหลวย	นาจะหลวย	ทุ่งเงิน	วัดปริมาณน้ำฝนได้ 30 มม.	นายวีระชัย โกษา
	นครราชสีมา	ปากช่อง	หมูสี	ท่าช้างใต้	ท้องฟ้ามีเมฆบางส่วน ไม่มีฝนตก	นายบุญมี สารมู
	ชัยภูมิ	หนองบัวแดง	เขตรักษาพันธุ์สัตว์ป่าภูเขียว		ท้องฟ้าโปร่ง ไม่มีฝนตก	นางสาวกสิณา เศษประกอบ
	ชัยภูมิ	คอนสาร	เขตรักษาพันธุ์สัตว์ป่าผาม้าง		ท้องฟ้าโปร่ง ไม่มีฝนตก	ร.อ.จันดิษฐ์ ชินบุตร
	ชัยภูมิ	หนองบัวระเหว	อุทยานแห่งชาติไทรทอง		ท้องฟ้าโปร่ง ไม่มีฝนตก	นายวรพล ดีปราสัย
	อุดรธานี	นายาง	โนนทอง	โสมสวรรค์	ท้องฟ้าโปร่ง อากาศดี	นายถาวร ประจัญกล้า
	ขอนแก่น	ภูผาม่าน	วังสวาบ	วังสวาบ	ท้องฟ้าโปร่ง อากาศดี	นายดุสิต สีพันบุญ
	นครราชสีมา	วังน้ำเขียว	อุดมทรัพย์	ซับเต่า	ท้องฟ้าโปร่ง อากาศดี	นายเทพปราณี มวลชัยภูมิ
	ศรีสะเกษ	ภูสิงห์	ดงรัก	คูสีแจ	ท้องฟ้าโปร่ง อากาศดี	นายอ่ำ ธนู
	อุบลราชธานี	น้ำยืน	สีวิเชียร	ชำหวายพัฒนา	มีหมอกลงหนา ไม่มีฝนตก	นายวินัย แก้วลิก

หมายเหตุ : ศูนย์ปฏิบัติการธรณีพิบัติภัย ได้ประสานงานเครือข่ายเฝ้าระวังแจ้งเตือนธรณีพิบัติภัย จำนวน 59 คน เพื่อรวบรวมข้อมูลในพื้นที่เพื่อจัดทำรายงานสถานการณ์ธรณีพิบัติภัยประจำวัน วันพุธที่ 17 พฤศจิกายน พ.ศ. 2564