

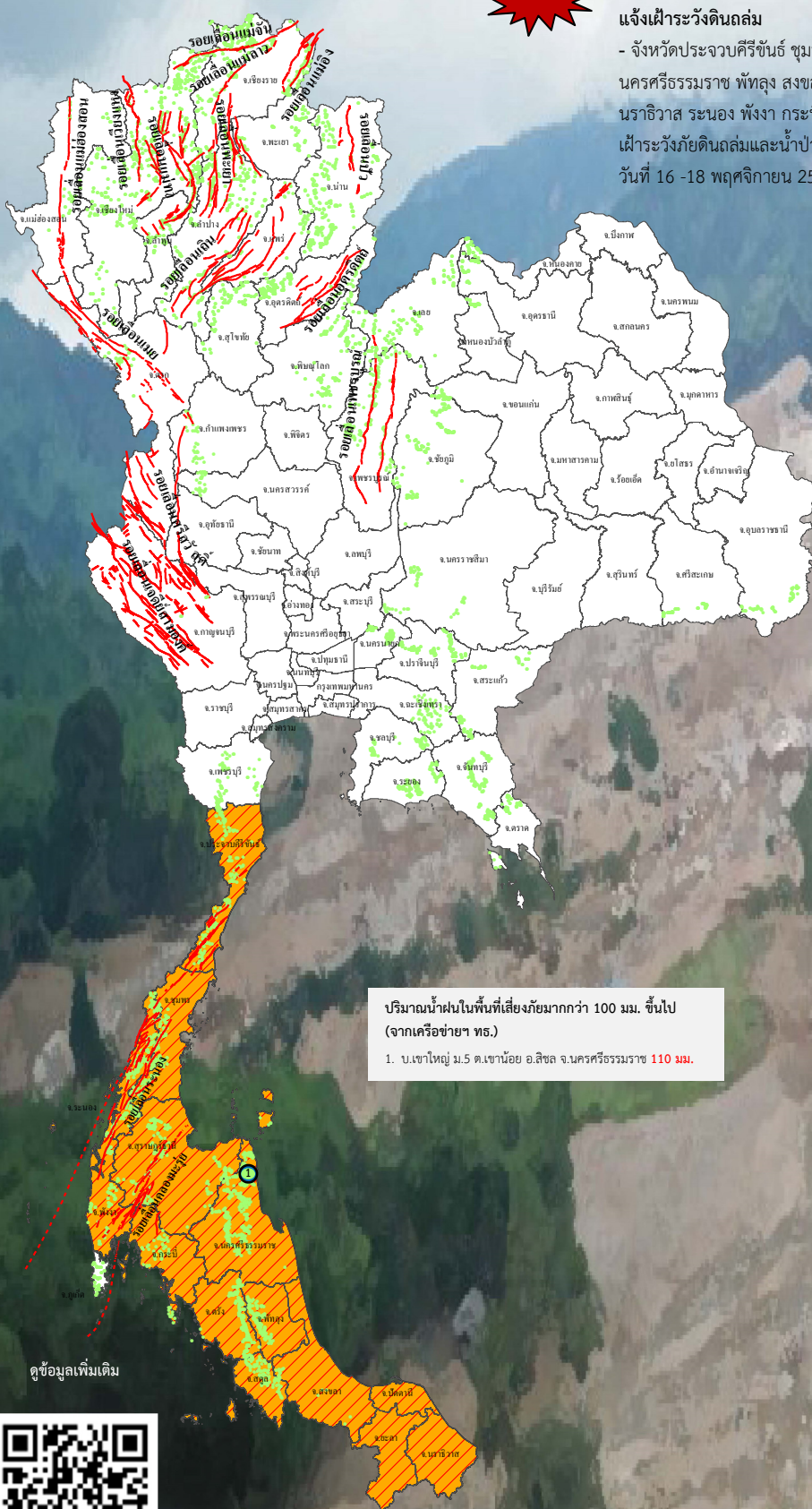


รายงานสถานการณ์ธรณีพิบัติภัยประจำวัน
วันพฤหัสบดีที่ 18 พฤศจิกายน 2564 เวลา 09.30 น.



ข่าวประชาสัมพันธ์กรมทรัพยากรธรณี
แจ้งเฝ้าระวังดินถล่ม

- จังหวัดประจวบคีรีขันธ์ ชุมพร สุราษฎร์ธานี นครศรีธรรมราช พัทลุง สงขลา ปัตตานี ยะลา นราธิวาส ระนอง พังงา กระบี่ ภูเก็ต ตรัง และสตูล
เฝ้าระวังภัยดินถล่มและน้ำป่าไหลหลาก ในระหว่างวันที่ 16 -18 พฤศจิกายน 2564



ประเภทของภัยที่เกิด

คำอธิบายสัญลักษณ์

- พื้นที่ประกาศเฝ้าระวังดินถล่มของกรมทรัพยากรธรณี (15)
- พื้นที่ติดตามและเฝ้าระวังสถานการณ์ธรณีพิบัติภัยดินถล่มและน้ำป่าไหลหลากของกรมทรัพยากรธรณี (15)
- ดินถล่ม/ดินไหล/หินร่วง/รอยแยก
- จุดเหนือศูนย์เกิดแผ่นดินไหว
- สึนามิ
- หลุมยุบ/ดินทรุดตัว
- ปริมาณน้ำฝนในพื้นที่เสี่ยงภัยมากกว่า 100 มม. ขึ้นไป (1)
- อาสาสมัครเครือข่ายวัดปริมาณน้ำฝนของกรมทรัพยากรธรณี
- รอยเลื่อนมีพลัง
- รอยเลื่อนมีพลังโดยประมาณ

พื้นที่ติดตามและเฝ้าระวังสถานการณ์ธรณีพิบัติภัยดินถล่มและน้ำป่าไหลหลากของกรมทรัพยากรธรณี

- เหนือ** ➤ ไม่มี
- กลาง** ➤ ประจวบคีรีขันธ์
- ตะวันออก** ➤ ไม่มี
- ตะวันออกเฉียงเหนือ** ➤ ไม่มี
- ตะวันออก** ➤ ไม่มี
- ใต้** ➤ ชุมพร สุราษฎร์ธานี นครศรีธรรมราช พัทลุง สงขลา ปัตตานี ยะลา นราธิวาส ระนอง พังงา กระบี่ ภูเก็ต ตรัง สตูล

ปริมาณน้ำฝนในพื้นที่เสี่ยงภัยมากกว่า 100 มม. ขึ้นไป (จากเครือข่ายฯ พ.อ.)
1. บ.เขาใหญ่ ๓.5 ต.เขาน้อย อ.ลิลชด จ.นครศรีธรรมราช 110 มม.

สภาพอากาศ (กรมอุตุนิยมวิทยา)

พยากรณ์อากาศ 24 ชั่วโมงข้างหน้า มรสุมตะวันออกเฉียงเหนือที่พัดปกคลุมอ่าวไทย และภาคใต้ มีกำลังอ่อน ในขณะที่หย่อมความกดอากาศต่ำปกคลุมภาคใต้ตอนล่าง ทำให้ภาคใต้ยังคงมีฝนตกต่อเนื่องและมีฝนตกหนักบางแห่ง ขอให้ประชาชนบริเวณพื้นที่เสี่ยงภัยในบริเวณภาคใต้ระวังอันตรายจากฝนที่ตกหนักและฝนที่สะสมไว้ด้วย





รายงานสถานการณ์ธรณีพิบัติภัยประจำวัน
วันพฤหัสบดีที่ 18 พฤศจิกายน พ.ศ. 2564 เวลา 09.30 น.



1. ข่าวประชาสัมพันธ์กรมทรัพยากรธรณี แจ้งเฝ้าระวังดินถล่ม

- ข่าวประชาสัมพันธ์กรมทรัพยากรธรณี ฉบับที่ 41/2564 ขอให้อาสาสมัครเครือข่ายเฝ้าระวังแจ้งเตือนธรณีพิบัติภัยในพื้นที่จังหวัดประจวบคีรีขันธ์ ชุมพร สุราษฎร์ธานี นครศรีธรรมราช พัทลุง สงขลา ปัตตานี ยะลา นราธิวาส ระนอง พังงา กระบี่ ภูเก็ต ตรัง และสตูล เฝ้าระวังดินถล่ม น้ำป่าไหลหลาก ในระหว่างวันที่ 16-18 พฤศจิกายน 2564

2. ธรณีพิบัติภัยภายในประเทศ รอบ 24 ชั่วโมง

2.1 ดินถล่ม น้ำป่าไหลหลาก ดินไถล หินร่วง รอยแยก และหลุมยุบ

- ไม่มี

2.2 แผ่นดินไหว

- ไม่มี

3. ธรณีพิบัติภัยทั่วโลก รอบ 24 ชั่วโมง ที่มีผลกระทบรุนแรง (ดินถล่ม ภูเขาไฟระเบิด แผ่นดินไหว สึนามิ หลุมยุบและอื่นๆ)

- ไม่มี

4. แนวทางการบริหาร

กรณีมีข่าวประชาสัมพันธ์กรมทรัพยากรธรณี แจ้งเฝ้าระวังดินถล่ม

- ข่าวประชาสัมพันธ์กรมทรัพยากรธรณี แจ้งเฝ้าระวังภัยดินถล่มและน้ำป่าไหลหลากในพื้นที่เสี่ยงภัยโดยเฉพาะในพื้นที่จังหวัดประจวบคีรีขันธ์ ชุมพร สุราษฎร์ธานี นครศรีธรรมราช พัทลุง สงขลา ปัตตานี ยะลา นราธิวาส ระนอง พังงา กระบี่ ภูเก็ต ตรัง และสตูล เพื่อให้หน่วยงานที่เกี่ยวข้องและประชาชนในพื้นที่เสี่ยงภัยทำการเฝ้าระวังและแจ้งเตือนภัยได้ทันทั่วทั้ง การเตรียมความพร้อมรับมือกับสถานการณ์ธรณีพิบัติภัยที่อาจเกิดขึ้นได้
- หน่วยงานที่เกี่ยวข้องในพื้นที่ติดตามสถานการณ์อย่างใกล้ชิดและต่อเนื่อง หากมีสถานการณ์ธรณีพิบัติภัยเกิดขึ้นในพื้นที่ เจ้าหน้าที่ต้องเข้าตรวจสอบพื้นที่เกิดเหตุอย่างทันทั่วทั้ง เพื่อสร้างความมั่นใจและให้คำแนะนำเบื้องต้นกับประชาชนในพื้นที่เสี่ยงภัย

5. พื้นที่ติดตามและเฝ้าระวังสถานการณ์ธรณีพิบัติภัยดินถล่มและน้ำป่าไหลหลากของกรมทรัพยากรธรณี

- เนื่องจากในพื้นที่เสี่ยงดินถล่มมีฝนตกต่อเนื่อง และมีปริมาณน้ำฝนที่ตกสะสมมาหลายวัน ประกอบกับเกิดน้ำหลากในบางพื้นที่ โดยเฉพาะในบริเวณภาคกลาง จังหวัดประจวบคีรีขันธ์ ภาคใต้ จังหวัดชุมพร สุราษฎร์ธานี นครศรีธรรมราช พัทลุง สงขลา ปัตตานี ยะลา นราธิวาส ระนอง พังงา กระบี่ ภูเก็ต ตรัง และสตูล ศูนย์ปฏิบัติการธรณีพิบัติภัย จึงได้ทำการเฝ้าระวังและติดตามสถานการณ์ธรณีพิบัติภัยดินถล่มและน้ำป่าไหลหลากเป็นพิเศษ และจะทำการแจ้งอาสาสมัครเครือข่ายในพื้นที่เสี่ยงภัยต่อไป

ข้อมูลสนับสนุนที่ใช้ในการวิเคราะห์ ติดตามและเฝ้าระวังธรณีพิบัติภัยดินถล่ม ศูนย์ปฏิบัติการธรณีพิบัติภัย มีดังนี้

• สภาพอากาศ (กรมอุตุนิยมวิทยา)

- พยากรณ์อากาศ 24 ชั่วโมงข้างหน้า มรสุมตะวันออกเฉียงเหนือที่พัดปกคลุมอ่าวไทย และภาคใต้ มีกำลังอ่อน ในขณะที่หย่อมความกดอากาศต่ำปกคลุมภาคใต้ตอนล่าง ทำให้ภาคใต้ยังคงมีฝนตกต่อเนื่องและมีฝนตกหนักบางแห่ง ขอให้ประชาชนบริเวณพื้นที่เสี่ยงภัยในบริเวณภาคใต้ระวังอันตรายจากฝนที่ตกหนักและฝนที่สะสมไว้ด้วย

สำหรับความกดอากาศสูงหรือมวลอากาศเย็นกำลังอ่อนยังคงปกคลุมประเทศไทยตอนบนและทะเลจีนใต้ ทำให้ภาคเหนือ และภาคตะวันออกเฉียงเหนือ มีหมอกในตอนเช้า แต่ยังคงมีอากาศเย็น ในขณะที่ลมตะวันออกเฉียงใต้พัดนำความชื้นจากทะเลจีนใต้เข้ามาปกคลุมภาคตะวันออกเฉียงเหนือตอนล่าง ภาคตะวันออก และภาคกลาง ทำให้บริเวณดังกล่าวมีฝนเกิดขึ้นในระยะนี้

- ปริมาณน้ำฝนสูงสุดวัดได้ที่ตำบลปาล์มพัฒนา อำเภอมะนัง จังหวัดสตูล 133.6 มม. (ที่มา : สถาบันสารสนเทศทรัพยากรน้ำ (องค์การมหาชน))

• ปริมาณน้ำฝนและเกณฑ์การแจ้งเตือนจากสถานีตรวจติดตามการเคลื่อนตัวของมวลดินของกรมทรัพยากรธรณี จำนวน 25 สถานี

- ปริมาณน้ำฝนสูงสุดวัดได้ที่สถานีบ้านบ่อหลวง ตำบลบ่อเกลือใต้ อำเภอบ่อเกลือ จังหวัดน่าน 36.20 มม./ปริมาณน้ำฝนอยู่ในเกณฑ์ปกติ

• พื้นที่คาดการณ์ปริมาณน้ำฝนที่อาจก่อให้เกิดดินถล่มล่วงหน้า 3 วัน จากแบบจำลองพื้นที่อ่อนไหวต่อดินถล่มแบบพลวัต (AP Model)

สำหรับศูนย์ปฏิบัติการธรณีพิบัติภัย

- จังหวัดประจวบคีรีขันธ์ และจังหวัดชุมพร / เฝ้าระวังในระยะ 2-3 วัน

หมายเหตุ AP Model เป็นการวิเคราะห์ข้อมูลเชิงสถิติของปริมาณน้ำฝนสะสมและเหตุการณ์ดินถล่มในอดีตนำมาสร้างเกณฑ์น้ำฝนสะสมวิกฤตสำหรับเฝ้าระวังและแจ้งเตือนภัยดินถล่ม ข้อมูลการคาดการณ์ปริมาณน้ำฝนล่วงหน้า 72 ชั่วโมง โดยสถาบันสารสนเทศทรัพยากรน้ำ (องค์การมหาชน) ได้นำมาวิเคราะห์ด้วยแบบจำลอง AP Model เพื่อคาดการณ์พื้นที่ที่จะติดตาม/เฝ้าระวังธรณีพิบัติภัยดินถล่มล่วงหน้า

• ปริมาณน้ำฝนที่วัดได้จากเครือข่ายเฝ้าระวังแจ้งเตือนธรณีพิบัติภัยในรอบ 24 ชั่วโมง (17 พ.ย. 64 เวลา 07.00 น. – 18 พ.ย. 64 เวลา 07.00 น.)

| ภาค | จังหวัด / อำเภอ / ตำบล / หมู่บ้าน | | | | ข้อมูลปริมาณน้ำฝน (รอบ 24 ชม.) | เครือข่ายฯ ทธ. (ผู้รายงาน) |
|------------------------|-----------------------------------|--------------|--------------|----------------------------------|-----------------------------------|-------------------------------|
| เหนือ | เชียงใหม่ | แม่ฟ้าหลวง | แม่สลองใน | มอถ่อง | มีหมอกในตอนเช้า อากาศดี | นายสุรัตน์ วุฑู |
| | เชียงใหม่ | ฝาง | แม่คะ | แม่คะ | มีหมอกในตอนเช้า อากาศดี | นายวรวิทย์ สุวรรณ |
| | อุทัยธานี | บ้านไร่ | แก่นมะกรูด | ใหม่คลองอั้งวะ | มีหมอกในตอนเช้า อากาศดี | นายแดง มดแดง |
| | อุดรดิตถ์ | ท่าปลา | น้ำหมั้น | น้ำติ๊ะ | มีหมอกบางๆ อากาศดี | นายไพโรสสิทธิ์ แสนหลวง |
| | กำแพงเพชร | คลองลาน | โป่งน้ำร้อน | คลองสมุย | มีหมอกบางๆ อากาศดี | นางพร ตาล่า |
| | เชียงใหม่ | แม่สรวย | วาปี | ห้วยชี้เหล็กเก่า | ท้องฟ้ามีเมฆบางส่วน อากาศดี | นายสนธิ สุขสันต์ภักดี |
| | ตาก | แม่ระมาด | แม่ตื่น | ทุ่งต้นจ๊ว | มีหมอกในตอนเช้า อากาศเย็น | นายยุทธพงษ์ พานนิรมล |
| | แม่ฮ่องสอน | ปางมะผ้า | สบป่อง | ไร่ | มีหมอกในตอนเช้า อากาศเย็น | นางพรวิภา ศิลาวรรณ |
| | พะเยา | จุน | ห้วยข้าวก่ำ | ร่องหาด | ท้องฟ้าโปร่ง อากาศเย็น | นายประยัด อินทอง |
| | น่าน | ปัว | อวน | ดอนน้ำยาว | ท้องฟ้าโปร่ง อากาศเย็น | นายบรรจง มีบุญ |
| พิษณุโลก | วังทอง | วังนกแอ่น | ใหม่ลำกระโดน | ท้องฟ้าโปร่ง อากาศเย็น | นายบุญสูง บุญกระจ่าง | |
| ใต้ | นครศรีธรรมราช | สิชล | เขาน้อย | เขาใหญ่ | วัดปริมาณน้ำฝนได้ 110 มม. | นายอนุสรณ์ ศรีเมือง |
| | นครศรีธรรมราช | สิชล | สิชล | คลองตาโป | วัดปริมาณน้ำฝนได้ 95 มม. | นายศิระ แซ่ลิ้ม |
| | สุราษฎร์ธานี | คีรีรัฐนิคม | น้ำหัก | ปากพาย | วัดปริมาณน้ำฝนได้ 83 มม. | นายชนกพงศ์ ภู่วัยล้ำ |
| | ชุมพร | พะโต๊ะ | ปากทรง | ตอตั้ง | วัดปริมาณน้ำฝนได้ 68 มม. | นายธิเบก เทพศิริ |
| | สุราษฎร์ธานี | กาญจนดิษฐ์ | คลองสระ | เขาหินปูน | วัดปริมาณน้ำฝนได้ 53 มม. | นางวันเพ็ญ ชิตสันเทียะ |
| | นครศรีธรรมราช | พิปูน | พิปูน | เหนือคลองระแนง | วัดปริมาณน้ำฝนได้ 50 มม. | นายยุทธชัย ราชมณี |
| | นครศรีธรรมราช | พิปูน | พิปูน | หูนบ | วัดปริมาณน้ำฝนได้ 46 มม. | นายขันติชาติ อดอาจ |
| | สุราษฎร์ธานี | วิภาวดี | ตะกุกเหนือ | บางเหมาะ | วัดปริมาณน้ำฝนได้ 35 มม. | นายมานพ พลภักดี |
| | ชุมพร | ท่าแซะ | คุริง | ท่าลานทอง | วัดปริมาณน้ำฝนได้ 30 มม. | นายประทีป ท้าวเชื้อลาว |
| | ระนอง | กระบุรี | จ.ป.ร. | นิคมฝั่ง 1 | วัดปริมาณน้ำฝนได้ 25 มม. | นายจำลอง พวงสุวรรณ |
| | ตรัง | ห้วยยอด | ปากแจ่ม | ท่ามะปราง | วัดปริมาณน้ำฝนได้ 23 มม. | นายจรัญ สมบูรณ์ |
| | พังงา | กะปง | เหล | ข้างเขือ | วัดปริมาณน้ำฝนได้ 10 มม. | นายจريت แสงทอง |
| | พัทลุง | ศรีบรรพต | เขาปู่ | ป่าตอ | ท้องฟ้าครึ้ม มีฝนตกปรอยๆ | นายเทือง หนูเอียด |
| | สตูล | ควนโดน | วังประจัน | วังประจันใต้ | ท้องฟ้าครึ้ม เมื่อคืนมีฝนตกปรอยๆ | นายอารีย์ บุฮีตา |
| กระบี่ | เมืองกระบี่ | กระบี่น้อย | กระบี่น้อย | ท้องฟ้าครึ้ม เมื่อคืนมีฝนตกปรอยๆ | นายบุญตา มีสุข | |
| ภูเก็ต | ถลาง | ศรีสุนทร | ท่าเรือ | ท้องฟ้าครึ้ม เมื่อคืนมีฝนตกหนัก | นายเฉลิมชัย คลองงาม | |
| สงขลา | รัตภูมิ | เขาพระ | บนควน | ท้องฟ้าครึ้ม ไม่มีฝนตก | นางสาววรรณนิ หลงฮัน | |
| ตะวันออก | ตราด | บ่อไร่ | หนองบอน | คอแล | วัดปริมาณน้ำฝนได้ 5 มม. | นายบุญมัน ไชยวงษ์ |
| | ระยอง | เขาชะเมา | ห้วยทับมอญ | เขาพัง | ท้องฟ้ามีเมฆมาก ไม่มีฝนตก | นายปิ่น ดวงสนธิ |
| | ระยอง | บ้านค่าย | ชากบก | บึงต้นชัน | ท้องฟ้ามีเมฆ ไม่มีฝนตก | นายสายัณห์ แสงมณี |
| | สระแก้ว | เมืองสระแก้ว | ท่าแยก | น้ำล้อม | ท้องฟ้าโปร่ง ไม่มีฝนตก | นายทองแดง ขจรกลาง |
| ปราจีนบุรี | นาดี | สะพานหิน | ดรอคนิยม | ท้องฟ้าโปร่ง ไม่มีฝนตก | นางวรรณเพ็ญ จับสูงเนิน | |
| กลาง | ประจวบคีรีขันธ์ | บางสะพาน | ชัยเกษม | เขามัน | วัดปริมาณน้ำฝนได้ 40 มม. | นายสุริยัน มิ่งใหญ่ |
| | ราชบุรี | สวนผึ้ง | สวนผึ้ง | ตะโกกลาง | ท้องฟ้าครึ้ม ไม่มีฝนตก | นายกองพล แยมอรุณ |
| | นครนายก | บ้านนา | เขาเพิ่ม | ตลาดเขาน้อย | ท้องฟ้าโปร่ง อากาศดี | นางพุลทรัพย์ หนูน้อย |
| ลพบุรี | สระโบสถ์ | นิยมชัย | ดงหลุ่ม | ท้องฟ้าโปร่ง อากาศดี | นางมัสยา พรหมมา | |
| ตะวันออก เฉียงเหนือ | อุดรธานี | นาูง | โนนทอง | โสมสวรรค์ | ท้องฟ้ามีหมอก ไม่มีฝนตก | นายถาวร ประจัญกล้า |
| | นครราชสีมา | ปากช่อง | หมูสี | ท่าช้างใต้ | ท้องฟ้ามีเมฆบางส่วน อากาศดี | นายบุญมี สาระมู |
| | หนองบัวลำภู | สุวรรณคูหา | บุญทัน | แสงอรุณ | ท้องฟ้าโปร่ง ไม่มีฝนตก | นางวงศ์เดือน เถาถาวงค์ |
| | ชัยภูมิ | คอนสาร | ทุ่งพระ | ขสป.ผาผึ้ง | ท้องฟ้าโปร่ง ไม่มีฝนตก | ว่าที่ ร.อ.จันดิษฐ์ ชินบุตร |
| | ขอนแก่น | ภูผาม่าน | วังสวาบ | วังสวาบ | ท้องฟ้าโปร่ง อากาศเย็น | นายดุสิต สีพันบุญ |
| ศรีสะเกษ | ภูสิงห์ | ไพรพัฒนา | แซร์ไพร | ท้องฟ้าโปร่ง อากาศเย็น | นายสมรรัตน์ เป็นผล | |

หมายเหตุ : ศูนย์ปฏิบัติการธรณีพิบัติภัย ได้ประสานงานเครือข่ายเฝ้าระวังแจ้งเตือนธรณีพิบัติภัย จำนวน 43 คน เพื่อรวบรวมข้อมูลในพื้นที่เพื่อจัดทำรายงานสถานการณ์ธรณีพิบัติภัยประจำวัน วันพฤหัสบดีที่ 18 พฤศจิกายน พ.ศ. 2564