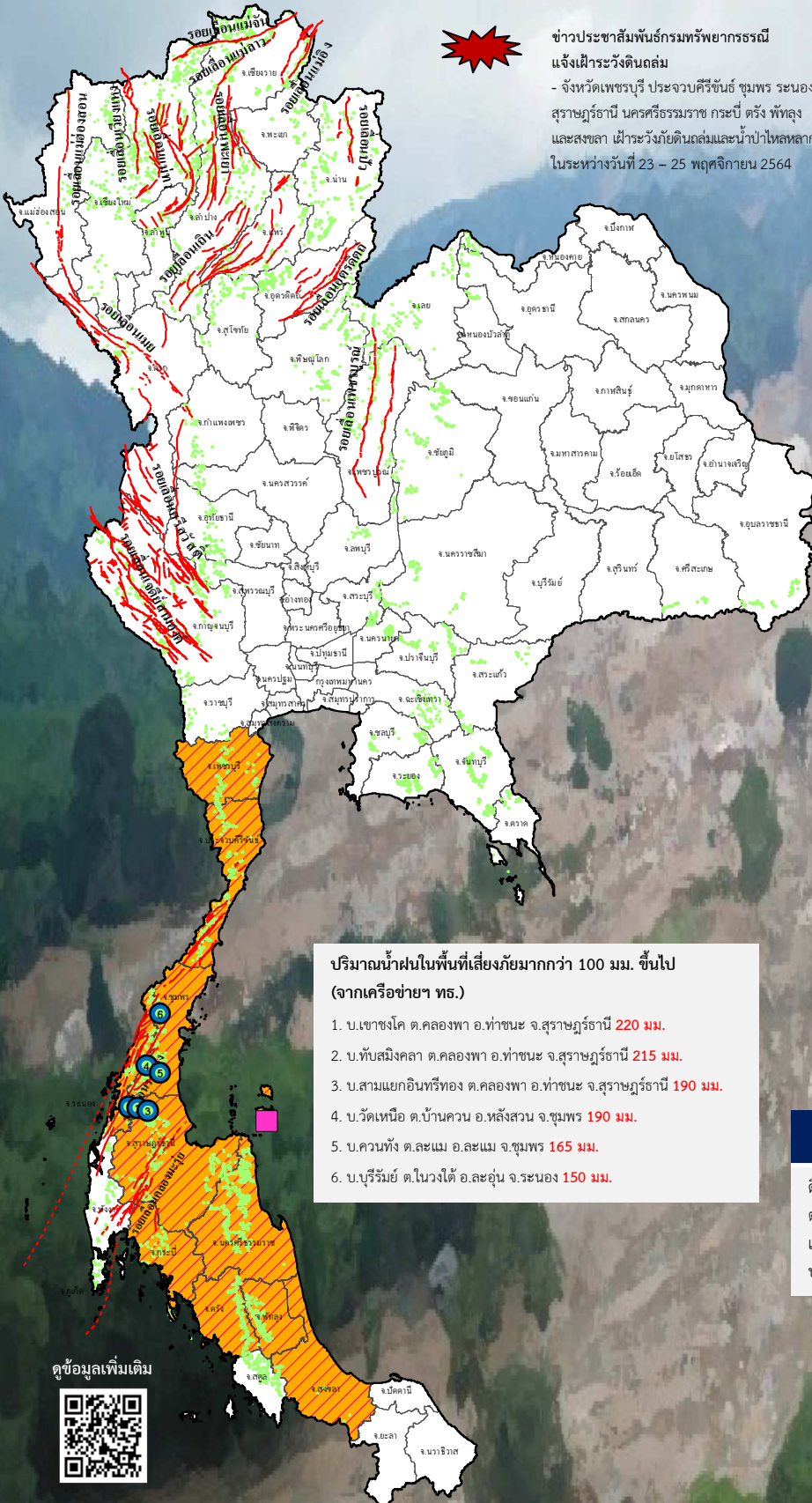




# รายงานสถานการณ์ธรณีพิบัติภัยประจำวัน

วันพฤหัสบดีที่ 25 พฤศจิกายน 2564 เวลา 09.00 น.



ข่าวประชาสัมพันธ์กรมทรัพยากรธรณี  
แจ้งเฝ้าระวังดินถล่ม  
- จังหวัดเพชรบุรี ประจวบคีรีขันธ์ ชุมพร रणอง  
สุราษฎร์ธานี นครศรีธรรมราช กระบี่ ตรัง พัทลุง  
และสงขลา เฝ้าระวังภัยดินถล่มและน้ำป่าไหลหลาก  
ในระหว่างวันที่ 23 - 25 พฤศจิกายน 2564

## ประเภทของภัยที่เกิด

### คำอธิบายสัญลักษณ์

- พื้นที่ประกาศเฝ้าระวังดินถล่มของกรมทรัพยากรธรณี (10)
- พื้นที่ติดตามและเฝ้าระวังสถานการณ์ธรณีพิบัติภัยดินถล่มและน้ำป่าไหลหลากของกรมทรัพยากรธรณี (10)
- ดินถล่ม/ดินโคลน/หินร่วง/รอยแยก (1)
- จุดเหนือศูนย์เกิดแผ่นดินไหว
- สีนามิ
- หลุมยุบ/ดินทรุดตัว
- ปริมาณน้ำฝนในพื้นที่เสี่ยงภัยมากกว่า 100 มม. ขึ้นไป (6)
- อาสาสมัครเครือข่ายวัดปริมาณน้ำฝนของกรมทรัพยากรธรณี
- รอยเลื่อนมีพลัง
- รอยเลื่อนมีพลังโดยประมาณ

### พื้นที่ติดตามและเฝ้าระวังสถานการณ์ธรณีพิบัติภัยดินถล่มและน้ำป่าไหลหลากของกรมทรัพยากรธรณี

เหนือ	ไม่มี
กลาง	เพชรบุรี ประจวบคีรีขันธ์
ตะวันออก	ไม่มี
ตะวันออกเฉียงเหนือ	ไม่มี
ตะวันออก	ไม่มี
ใต้	ชุมพร रणอง สุราษฎร์ธานี พัทลุง นครศรีธรรมราช กระบี่ ตรัง สงขลา

### ปริมาณน้ำฝนในพื้นที่เสี่ยงภัยมากกว่า 100 มม. ขึ้นไป (จากเครือข่ายฯ ทธ.)

1. บ.เขาขงโค ต.คลองพา อ.ท่าชนะ จ.สุราษฎร์ธานี 220 มม.
2. บ.ทับสมิงคลา ต.คลองพา อ.ท่าชนะ จ.สุราษฎร์ธานี 215 มม.
3. บ.สามแยกอินทรีทอง ต.คลองพา อ.ท่าชนะ จ.สุราษฎร์ธานี 190 มม.
4. บ.วัดเหนือ ต.บ้านควน อ.หลังสวน จ.ชุมพร 190 มม.
5. บ.ควนทั้ง ต.ละแม อ.ละแม จ.ชุมพร 165 มม.
6. บ.บุรีรัมย์ ต.โนงใต้ อ.ละอุ่น จ.रणอง 150 มม.

### ธรณีพิบัติภัยภายในประเทศ รอบ 24 ชั่วโมง

ดินโคล : จังหวัดสุราษฎร์ธานี วานนี้ (24 พ.ย. 64) เกิดฝนตกหนักต่อเนื่องตั้งแต่วันที่ 23-24 พ.ย. 64 ในพื้นที่อำเภอเกาะสมุย ส่งผลให้เกิดน้ำท่วมฉับพลัน และเกิดดินโคล บริเวณใกล้จุดชมวิวเฉวง ตำบลบ่อผุด กีดขวางเส้นทางจราจร (ที่มา : bangkokbiznews.com)

ดูข้อมูลเพิ่มเติม





รายงานสถานการณ์ธรณีพิบัติภัยประจำวัน  
วันพฤหัสบดีที่ 25 พฤศจิกายน พ.ศ. 2564 เวลา 09.00 น.



1. ข่าวประชาสัมพันธ์กรมทรัพยากรธรณี แจ้งเฝ้าระวังดินถล่ม

- ออกข่าวประชาสัมพันธ์ฉบับที่ 42/2564 ขอให้อาสาสมัครเครือข่ายเฝ้าระวังแจ้งเตือนธรณีพิบัติภัยในพื้นที่จังหวัดเพชรบุรี ประจวบคีรีขันธ์ ชุมพร ระนอง สุราษฎร์ธานี นครศรีธรรมราช กระบี่ ตรัง พัทลุง และสงขลา ในระหว่างวันที่ 23 – 25 พฤศจิกายน 2564

2. ธรณีพิบัติภัยภายในประเทศ รอบ 24 ชั่วโมง

2.1 ดินถล่ม น้ำป่าไหลหลาก ดินไหล หินร่วง รอยแยก และหลุมยุบ

- ดินไหล : จังหวัดสุราษฎร์ธานี วานนี้ (24 พ.ย. 64) เกิดฝนตกหนักต่อเนื่องตั้งแต่วันที่ 23-24 พ.ย. 64 ในพื้นที่อำเภอเกาะสมุย ส่งผลให้เกิดน้ำท่วมฉับพลัน และเกิดดินไหล บริเวณใกล้จุดชมวิวเฉวง ตำบลบ่อผุด กีดขวางเส้นทางการจราจร (ที่มา : bangkokbiznews.com)

- น้ำท่วมฉับพลัน : จังหวัดพัทลุง วานนี้ (24 พ.ย. 64) เกิดฝนตกหนักต่อเนื่อง ทำให้มวลน้ำจากอุทยานแห่งชาติเขาปู่-เขาย่า ในเขตอำเภอศรีบรรพต ไหลหลากเข้าท่วมบ้านเรือนประชาชนในพื้นที่ลุ่มต่ำด้านล่าง ในเขตเทศบาลตำบลบ้านสวน ท้องที่หมู่ 1 ตำบลมะกอกเหนือ อำเภอควนขนุน ทำให้บ้านเรือนประชาชนได้รับผลกระทบจำนวน 10 หลังคาเรือน (ที่มา : ทรเวเนข่าว 3)

2.2 แผ่นดินไหว

- ไม่มี

3. ธรณีพิบัติภัยทั่วโลก รอบ 24 ชั่วโมง ที่มีผลกระทบรุนแรง (ดินถล่ม ภูเขาไฟระเบิด แผ่นดินไหว สึนามิ หลุมยุบและอื่นๆ)

- ไม่มี

4. แนวทางการบริหาร

กรณีมีข่าวประชาสัมพันธ์กรมทรัพยากรธรณี แจ้งเฝ้าระวังดินถล่ม

- ข่าวประชาสัมพันธ์กรมทรัพยากรธรณี แจ้งเฝ้าระวังภัยดินถล่มและน้ำป่าไหลหลาก ในพื้นที่เสี่ยงภัยโดยเฉพาะในพื้นที่จังหวัดเพชรบุรี ประจวบคีรีขันธ์ ชุมพร ระนอง สุราษฎร์ธานี นครศรีธรรมราช กระบี่ ตรัง พัทลุง และสงขลา เพื่อให้หน่วยงานที่เกี่ยวข้องและประชาชนในพื้นที่เสี่ยงภัยทำการเฝ้าระวังและแจ้งเตือนภัยได้ทันทั่วถึง รวมทั้งการเตรียมความพร้อมรับมือกับสถานการณ์ธรณีพิบัติภัยที่อาจเกิดขึ้นได้
- หน่วยงานที่เกี่ยวข้องในพื้นที่ติดตามสถานการณ์อย่างใกล้ชิดและต่อเนื่อง หากมีสถานการณ์ธรณีพิบัติภัยเกิดขึ้นในพื้นที่ เจ้าหน้าที่ต้องเข้าตรวจสอบพื้นที่เกิดเหตุอย่างทันทั่วถึง เพื่อสร้างความมั่นใจและให้คำแนะนำเบื้องต้นกับประชาชนในพื้นที่เสี่ยงภัย

5. พื้นที่ติดตามและเฝ้าระวังสถานการณ์ธรณีพิบัติภัยดินถล่มและน้ำป่าไหลหลากของกรมทรัพยากรธรณี

- เนื่องจากในพื้นที่เสี่ยงดินถล่มมีฝนตกต่อเนื่อง ประกอบกับพื้นที่คาดการณ์ปริมาณน้ำฝนที่อาจก่อให้เกิดดินถล่ม โดยเฉพาะในบริเวณภาคกลาง จังหวัดเพชรบุรี ประจวบคีรีขันธ์ และภาคใต้ จังหวัดชุมพร ระนอง สุราษฎร์ธานี นครศรีธรรมราช กระบี่ ตรัง พัทลุง และสงขลา ศูนย์ปฏิบัติการธรณีพิบัติภัยจึงได้ทำการเฝ้าระวังและติดตามสถานการณ์ธรณีพิบัติภัยดินถล่มและน้ำป่าไหลหลากเป็นพิเศษ และจะทำการแจ้งอาสาสมัครเครือข่ายในพื้นที่เสี่ยงภัยต่อไป

ข้อมูลสนับสนุนที่ใช้ในการวิเคราะห์ ติดตามและเฝ้าระวังธรณีพิบัติภัยดินถล่ม ศูนย์ปฏิบัติการธรณีพิบัติภัย มีดังนี้

• สภาพอากาศ (กรมอุตุนิยมวิทยา)

- พยากรณ์อากาศ 24 ชั่วโมงข้างหน้า บริเวณความกดอากาศสูงหรือมวลอากาศเย็นกำลังค่อนข้างแรงปกคลุมภาคตะวันออกเฉียงเหนือ ภาคตะวันออก และภาคกลางของประเทศไทยและทะเลจีนใต้ ทำให้ภาคตะวันออกเฉียงเหนือมีอากาศเย็นถึงหนาวกับมีลมแรง ส่วนภาคเหนือ ภาคกลาง และภาคตะวันออก มีอากาศเย็นกับมีลมแรง ขอให้ประชาชนบริเวณดังกล่าวดูแลสุขภาพเนื่องจากสภาพอากาศที่เปลี่ยนแปลงไว้ด้วย สำหรับมรสุมตะวันออกเฉียงเหนือที่พัดปกคลุมอ่าวไทยและภาคใต้มีกำลังค่อนข้างแรง ทำให้ภาคใต้มีฝนเพิ่มขึ้นกับมีฝนตกหนักถึงหนักมากบางพื้นที่ ส่วนคลื่นลมบริเวณอ่าวไทยจะมีกำลังแรงขึ้น โดยอ่าวไทยมีคลื่นสูงประมาณ 2 เมตร บริเวณที่มีฝนฟ้าคะนองคลื่นสูงมากกว่า 2 เมตร ขอให้ชาวเรือเดินเรือด้วยความระมัดระวัง

- ปริมาณน้ำฝนสูงสุดวัดได้ที่อำเภอละแม จังหวัดชุมพร 165.0 มม. (ที่มา : สถาบันสารสนเทศทรัพยากรน้ำ (องค์การมหาชน))

• ปริมาณน้ำฝนและเกณฑ์การแจ้งเตือนจากสถานีตรวจติดตามการเคลื่อนตัวของมวลดินของกรมทรัพยากรธรณี จำนวน 25 สถานี

- ปริมาณน้ำฝนสูงสุดวัดได้ที่สถานีบ้านศรีธรรม ตำบลกำโลน อำเภอลานสกา จังหวัดนครศรีธรรมราช 65.6 มม. / ปริมาณน้ำฝนอยู่ในเกณฑ์เฝ้าระวัง

- พื้นที่คาดการณ์ปริมาณน้ำฝนที่อาจก่อให้เกิดดินถล่มล่วงหน้า 3 วัน จากแบบจำลองพื้นที่อ่อนไหวต่อดินถล่มแบบพลวัต (AP Model) สำหรับศูนย์ปฏิบัติการธรณีพิบัติภัย

- จังหวัดสุราษฎร์ธานี และนครศรีธรรมราช / เฝ้าระวังในระยะ 2-3 วันนี้

หมายเหตุ AP Model เป็นการวิเคราะห์ข้อมูลเชิงสถิติของปริมาณน้ำฝนสะสมและเหตุการณ์ดินถล่มในอดีตนำมาสร้างเกณฑ์น้ำฝนสะสมวิกฤตสำหรับเฝ้าระวังและแจ้งเตือนภัยดินถล่ม ข้อมูลการคาดการณ์ปริมาณน้ำฝนล่วงหน้า 72 ชั่วโมง โดยสถาบันสารสนเทศทรัพยากรน้ำ (องค์การมหาชน) ได้นำมาวิเคราะห์ด้วยแบบจำลอง AP Model เพื่อคาดการณ์พื้นที่ที่จะติดตาม/เฝ้าระวังธรณีพิบัติภัยดินถล่มล่วงหน้า

- ปริมาณน้ำฝนที่วัดได้จากเครือข่ายเฝ้าระวังแจ้งเตือนธรณีพิบัติภัยในรอบ 24 ชั่วโมง (24 พ.ย. 64 เวลา 07.00 น. – 25 พ.ย. 64 เวลา 07.00 น.)

ภาค	จังหวัด / อำเภอ / ตำบล / หมู่บ้าน				ข้อมูลปริมาณน้ำฝน (รอบ 24 ชม.)	เครือข่ายฯ ทร. (ผู้รายงาน)
เหนือ	เชียงใหม่	หางดง	บ้านปาง	ปางใต้	ท้องฟ้าโปร่ง อากาศเย็น	นายวรวิทย์ อินก้อน
	เชียงใหม่	ฝาง	แม่ฮอน	ยาง	ท้องฟ้าโปร่ง อากาศเย็น	นายรุ่งภพ ศรีเลิศมงคล
	ลำพูน	แม่ทา	ทากาศ	ดอยแช่	ท้องฟ้าโปร่ง อากาศเย็น	นายสุทัศน์ นันตากาศ
	แพร่	ลอง	หัวทุ่ง	นาอู่หนอง	ท้องฟ้าโปร่ง อากาศเย็น	นายเกษม ผืนแบน
	กำแพงเพชร	คลองลาน	คลองลานพัฒนา	แปลงสีแม่พิช	ท้องฟ้าโปร่ง อากาศเย็น	นายอนุ เปรมเสถียร
	อุตรดิตถ์	ลับแล	แม่พูล	ฝักราก	ท้องฟ้าโปร่ง อากาศเย็น	นายกนกพล เทพสุข
	ลำปาง	เถิน	แม่มอก	หัวน้ำพัฒนา	ท้องฟ้าโปร่ง อากาศเย็น	นายอำนาจ พรหมสอน
	แม่ฮ่องสอน	ปาย	แม่ฮี้	แม่เย็น	ท้องฟ้าโปร่ง อากาศเย็น	นางมณฑา เจตนดำรงเลิศ
	พิษณุโลก	วังทอง	วังนกแอ่น	ใหม่สำกระโดน	ท้องฟ้าโปร่ง อากาศเย็น	นายบุญส่ง บุญกระจ่าง
	เพชรบูรณ์	วังโป่ง	วังโป่ง	งามตะโก	ท้องฟ้าโปร่ง อากาศเย็น	นายเจน ชุนทด
	เพชรบูรณ์	เมือง	นายม	ปากห้วย	ท้องฟ้าโปร่ง อากาศเย็น	นางประไพ เมืองงาว
	ใต้	สุราษฎร์ธานี	ท่าชนะ	คลองพา	เขาขงโค	วัดปริมาณน้ำฝนได้ 220 มม.
สุราษฎร์ธานี		ท่าชนะ	คลองพา	ทับสมิงคลา	วัดปริมาณน้ำฝนได้ 215 มม.	นายนิยม นิยมจิตร
สุราษฎร์ธานี		ท่าชนะ	คลองพา	สามแยกอินทรีทอง	วัดปริมาณน้ำฝนได้ 190 มม.	นายวันชัย ปัจฉิม
ชุมพร		หลังสวน	บ้านควน	วัดเหนือ	วัดปริมาณน้ำฝนได้ 190 มม.	นางรจนา ใจสว่าง
ชุมพร		ละแม	ละแม	ควนห้าง	วัดปริมาณน้ำฝนได้ 165 มม.	นายอนุศักดิ์ มะโนรส
ระนอง		ละอุ่น	โนนงใต้	บุรีรัมย์	วัดปริมาณน้ำฝนได้ 150 มม.	นายเกียรติศักดิ์ แก้วธานี
ชุมพร		พะโต๊ะ	ปากทรง	ตอตั้ง	วัดปริมาณน้ำฝนได้ 90 มม.	นายธิเบศ เทพศิริ
นครศรีธรรมราช		สิชล	เขาน้อย	ยอดน้ำ	วัดปริมาณน้ำฝนได้ 80 มม.	นายสุเทพ โมอ่อน
สุราษฎร์ธานี		กาญจนดิษฐ์	คลองสระ	สวนปราง	วัดปริมาณน้ำฝนได้ 75 มม.	นายจักรพงษ์ สุขกลิ่น
นครศรีธรรมราช		ท่าศาลา	สระแก้ว	โคกตะเคียน	วัดปริมาณน้ำฝนได้ 73 มม.	นายพิสมท์ สายทอง
นครศรีธรรมราช		พิปูน	พิปูน	หุบ	วัดปริมาณน้ำฝนได้ 58 มม.	นายขันติชาติ องอาจ
ระนอง		ละอุ่น	ละอุ่นเหนือ	นายาว	วัดปริมาณน้ำฝนได้ 47 มม.	นายเทวิน เรื่องบ้านท่า
พัทลุง		ศรีนครินทร์	ลำสินธุ์	คลองหมวย	วัดปริมาณน้ำฝนได้ 45 มม.	นายเฉลิม ศรีภักดี
ตรัง		ห้วยยอด	ปากแจ่ม	ลำแพะ	วัดปริมาณน้ำฝนได้ 21 มม.	นายพิณิจ ชูชื่น
ระนอง		ละอุ่น	บางแก้ว	บางแก้วน้อย	วัดปริมาณน้ำฝนได้ 20 มม.	นายพันวิทย์ เพ็ชรศิริ
กระบี่		เขาพนม	หน้าเขา	ห้วยน้ำแก้ว	วัดปริมาณน้ำฝนได้ 20 มม.	นายยงยุทธ คงน้อย
สุราษฎร์ธานี		คีรีรัฐนิคม	น้ำหัก	ปากพาย	วัดปริมาณน้ำฝนได้ 17 มม.	นายชนกพงศ์ ภู่วัยล้ำ
สุราษฎร์ธานี		วิภาวดี	ตะกุกเหนือ	บางเหมาะ	วัดปริมาณน้ำฝนได้ 15 มม.	นายมานพ พลภักดี
ตรัง		ห้วยยอด	ปากแจ่ม	ท่ามะปราง	วัดปริมาณน้ำฝนได้ 13 มม.	นายจรัญ สมบูรณ์
ตรัง		ห้วยยอด	ปากแจ่ม	ปากแจ่ม	วัดปริมาณน้ำฝนได้ 8 มม.	นายทัศนัย คงแก้ว
ชุมพร	สวี	วิสัยใต้	หาดพริก	วัดปริมาณน้ำฝนได้ 7 มม.	นายทวัฒน์ แต่งอ่อน	
พังงา	กะปง	เทล	ช้างเขือ	วัดปริมาณน้ำฝนได้ 5 มม.	นายจริต แสงทอง	
กระบี่	เขาพนม	หน้าเขา	เขาดิน	ท้องฟ้าครึ้ม มีฝนตก	นางจิน แสงชูทอง	
สงขลา	สะบ้าย้อย	เขาแดง	ทุ่งไพล	ท้องฟ้าครึ้ม มีฝนตก	นายสินทร ณ เขาแดง	
พังงา	ท้ายเหมือง	ลำแก่น	เขาหลัก	ท้องฟ้าครึ้ม มีฝนตก	นายจตุติ ปานรักษ์	
ตะวันออก	ชลบุรี	บ่อทอง	พลางทอง	เขาใหญ่	ท้องฟ้าโปร่ง ไม่มีฝนตก	นายประภาส แซ่อึ้ง
	จันทบุรี	ขลุง	ตะปอน	ไร่วรรณ	ท้องฟ้าโปร่ง ไม่มีฝนตก	นายประมูล ชนม์ธรรม
	สระแก้ว	วังน้ำเย็น	ทุ่งมหาเจริญ	คลองจระเข้	ท้องฟ้าโปร่ง อากาศเย็น	นางวิไล ชัยชาติ
	ปราจีนบุรี	นาดี	แก่งดินสอ	แก่งใหญ่	ท้องฟ้าโปร่ง อากาศเย็น	นายกมล เขียวมคง
	ฉะเชิงเทรา	สนามชัยเขต	ท่ากระดาน	หินแร่เก่า	ท้องฟ้าโปร่ง อากาศเย็น	นายเล็ก ตลับทอง
	ระยอง	เมือง	สำนักทอง	ยายจั่น	ท้องฟ้าโปร่ง อากาศเย็น	นายมงคล เจริญสุข

• ปริมาณน้ำฝนที่วัดได้จากเครือข่ายฝักระวังแจ้งเตือนธรณีพิบัติภัยในรอบ 24 ชั่วโมง (24 พ.ย. 64 เวลา 07.00 น. – 25 พ.ย. 64 เวลา 07.00 น.)

ภาค	จังหวัด / อำเภอ / ตำบล / หมู่บ้าน				ข้อมูลปริมาณน้ำฝน (รอบ 24 ชม.)	เครือข่ายฯ ทธ. (ผู้รายงาน)
กลาง	เพชรบุรี	แก่งกระจาน	ป่าเต็ง	ร่วมใจพัฒนา	ท้องฟ้าโปร่ง ไม่มีฝนตก	นายอนุพงษ์ สุขเสีรัมย์
	กาญจนบุรี	ด่านมะขามเตี้ย	ด่านมะขามเตี้ย	พุก่าง	ท้องฟ้าโปร่ง อากาศเย็น	นายโกมิน ม้วนมอ
	กาญจนบุรี	ทองผาภูมิ	ปิล็อก	อีด่อง	ท้องฟ้าโปร่ง อากาศเย็น	นายนิพนธ์ สุนคำ
	ราชบุรี	สวนผึ้ง	ตะนาวศรี	ห้วยม่วง	ท้องฟ้าโปร่ง อากาศเย็น	นายสุภัค คุ่มผง
	ประจวบคีรีขันธ์	ทับสะแก	อ่างทอง	หนองหอย	ท้องฟ้าโปร่ง อากาศเย็น	นายสมพงษ์ บุญเกิด
	เพชรบุรี	หนองหญ้าปล้อง	ยางน้ำกลัดใต้	พุกุลบน	ท้องฟ้าโปร่ง อากาศเย็น	นายวิสันต์ กระจทอง
ตะวันออก เฉียงเหนือ	อุบลราชธานี	นาจะหลวย	บ้านดุม	ทุ่งเงิน	ท้องฟ้าโปร่ง อากาศเย็น	นายวีระชัย โภชา
	อุบลราชธานี	น้ำยืน	โดมประดิษฐ์	เข้ด่อน	ท้องฟ้าโปร่ง อากาศเย็น	นางอรทัย พิมลนอก
	นครราชสีมา	สีคิ้ว	คลองไผ่	ชัยศิลาทอง	ท้องฟ้าโปร่ง อากาศเย็น	นางเกษมศรี อุทัยรัตน์
	เลย	ภูกระดึง	ศรีฐาน	อิลิศ	ท้องฟ้าโปร่ง อากาศเย็น	นายบุญเสียง คำมุงคุณ
	เลย	ภูหลวง	เลยวังไสย์	โนนพัฒนา	ท้องฟ้าโปร่ง อากาศเย็น	นายเสริมเกียรติ ทองแบบ
	ชัยภูมิ	คอนสาร	ทุ่งพระ	ขสป.ผาผึ้ง	ท้องฟ้าโปร่ง อากาศเย็น	ว่าที่ ร.อ.จันดิษฐ์ ชินบุตร
	หนองบัวลำภู	สุวรรณคูหา	บ้านโคก	นาโหม่ง	ท้องฟ้าโปร่ง อากาศเย็น	นายทองสา สุธรรมราช
	อุดรธานี	นาเยือง	โนนทอง	โสมสวรรค์	ท้องฟ้าโปร่ง อากาศเย็น	นายถาวร ประจัญกล้า
	หนองคาย	สังคม	สังคม	ผาแดง	ท้องฟ้าโปร่ง อากาศเย็น	นางสมใจ คำภาโคตร
	ศรีสะเกษ	ภูสิงห์	ดงรัก	กลาง	ท้องฟ้าโปร่ง อากาศเย็น	นายวิชัย ราศรี

หมายเหตุ : ศูนย์ปฏิบัติการธรณีพิบัติภัย ได้ประสานงานเครือข่ายฝักระวังแจ้งเตือนธรณีพิบัติภัย จำนวน 58 คน เพื่อรวบรวมข้อมูลในพื้นที่เพื่อจัดทำรายงานสถานการณ์ธรณีพิบัติภัยประจำวัน วันพฤหัสบดีที่ 25 พฤศจิกายน พ.ศ. 2564