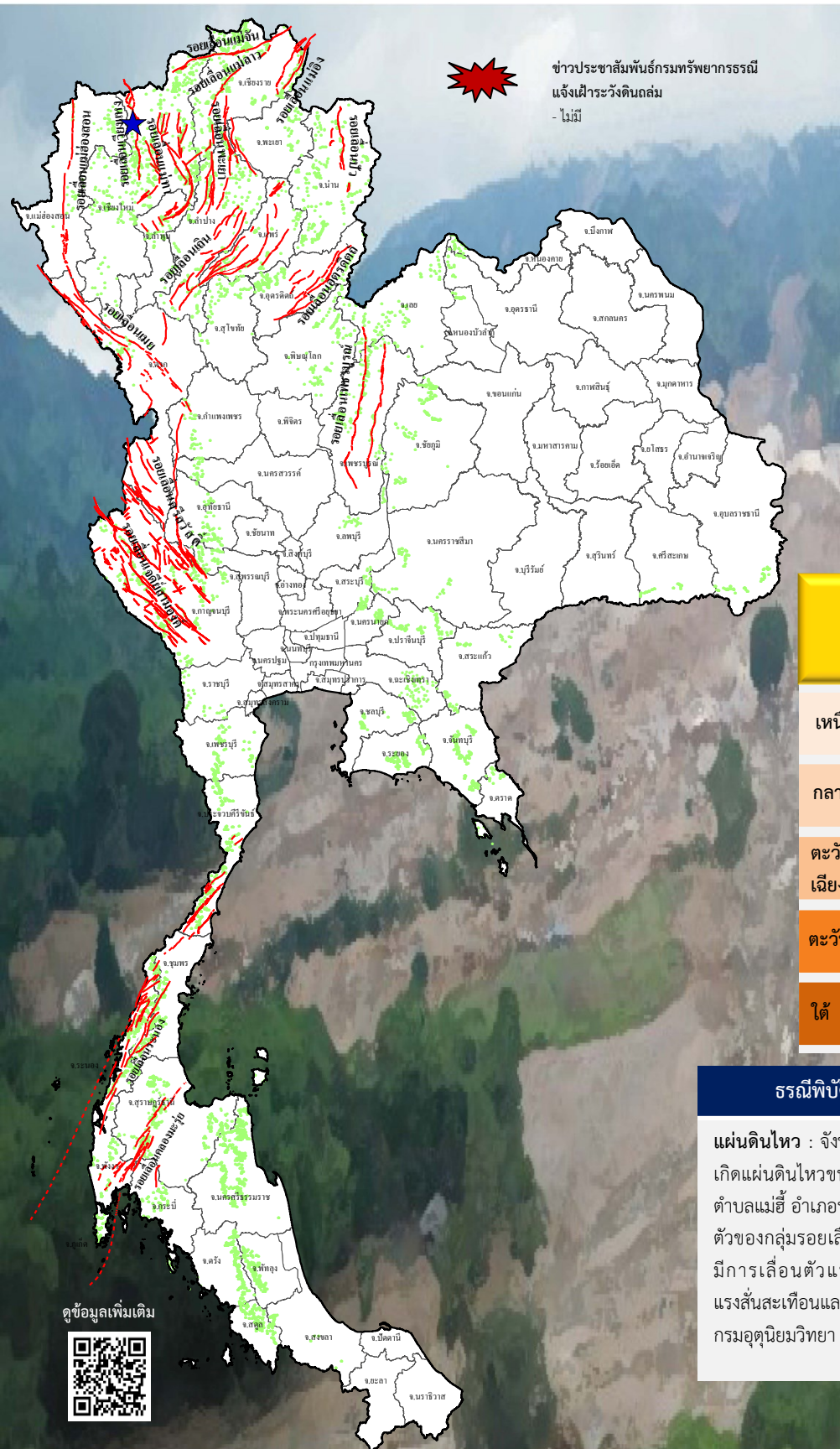




## รายงานสถานการณ์ธรณีพิบัติภัยประจำวัน

วันเสาร์ที่ 11 ธันวาคม 2564 เวลา 09.00 น.



### ประเภทของภัยที่เกิด

คำอธิบายสัญลักษณ์

- พื้นที่ประกาศเฝ้าระวังดินถล่มของกรมทรัพยากรธรณี
- พื้นที่ติดตามและเฝ้าระวังสถานการณ์ธรณีพิบัติภัยดินถล่มและน้ำป่าไหลหลากของกรมทรัพยากรธรณี
- ดินถล่ม/ดินไหล/หินร่วง/รอยแยก
- จุดเหนือศูนย์เกิดแผ่นดินไหว (1)
- สึนามิ
- หลุมยุบ/ดินทรุดตัว
- ปริมาณน้ำฝนในพื้นที่เสี่ยงภัยมากกว่า 100 มม. ขึ้นไป
- อาสาสมัครเครือข่ายวัดปริมาณน้ำฝนของกรมทรัพยากรธรณี
- รอยเลื่อนมีพลัง
- รอยเลื่อนมีพลังโดยประมาณ

### พื้นที่ติดตามและเฝ้าระวังสถานการณ์ธรณีพิบัติภัยดินถล่มและน้ำป่าไหลหลากของกรมทรัพยากรธรณี

- เหนือ ไม่มี
- กลาง ไม่มี
- ตะวันออก ไม่มี
- เฉียงเหนือ ไม่มี
- ตะวันออกเฉียงเหนือ ไม่มี
- ใต้ ไม่มี

### ธรณีพิบัติภัยภายในประเทศ รอบ 24 ชั่วโมง

แผ่นดินไหว : จังหวัดแม่ฮ่องสอน วานนี้ (10 ธ.ค. 64) เวลา 20.50 น. เกิดแผ่นดินไหวขนาด 1.6 ที่ระดับความลึก 1 กิโลเมตร บริเวณตำบลแม่ฮี้ อำเภอปาย จังหวัดแม่ฮ่องสอน สาเหตุเกิดจากการเคลื่อนตัวของกลุ่มรอยเลื่อนเวียงแหง ที่มีแนวการวางตัวในทิศเหนือ-ใต้ มีการเคลื่อนตัวแบบรอยเลื่อนปกติ ไม่มีรายงานการรับรู้ถึงแรงสั่นสะเทือนและความเสียหาย (ที่มา : กองเฝ้าระวังแผ่นดินไหว กรมอุตุนิยมวิทยา และกรมทรัพยากรธรณี)

ดูข้อมูลเพิ่มเติม





รายงานสถานการณ์ธรณีพิบัติภัยประจำวัน  
วันเสาร์ที่ 11 ธันวาคม พ.ศ. 2564 เวลา 09.00 น.



1. ข่าวประชาสัมพันธ์กรมทรัพยากรธรณี แจ้งเฝ้าระวังดินถล่ม

- ไม่มี

2. ธรณีพิบัติภัยภายในประเทศ รอบ 24 ชั่วโมง

2.1 ดินถล่ม น้ำป่าไหลหลาก ดินไหล หินร่วง รอยแยก และหลุมยุบ

- ไม่มี

2.2 แผ่นดินไหว

- จังหวัดแม่ฮ่องสอน วานนี้ (10 ธ.ค. 64) เวลา 20.50 น. เกิดแผ่นดินไหวขนาด 1.6 ที่ระดับความลึก 1 กิโลเมตร บริเวณตำบลแม่ฮี้ อำเภอปาย จังหวัดแม่ฮ่องสอน สาเหตุเกิดจากการเคลื่อนตัวของกลุ่มรอยเลื่อนเวียงแหง ที่มีแนวการวางตัวในทิศเหนือ-ใต้ มีการเคลื่อนตัวแบบ รอยเลื่อนปกติ ไม่มีรายงานการรับรู้ถึงแรงสั่นสะเทือนและความเสียหาย (ที่มา : กองเฝ้าระวังแผ่นดินไหว กรมอุตุนิยมวิทยา และกรมทรัพยากรธรณี)

3. ธรณีพิบัติภัยทั่วโลก รอบ 24 ชั่วโมง ที่มีผลกระทบรุนแรง (ดินถล่ม ภูเขาไฟระเบิด แผ่นดินไหว สึนามิ หลุมยุบและอื่นๆ)

- ไม่มี

4. แนวทางการบริหาร

กรณีสถานการณ์ปกติ

- กรมทรัพยากรธรณี ร่วมกับหน่วยงานต่างๆ ที่เกี่ยวข้องดำเนินการติดตามสถานการณ์อย่างต่อเนื่องสม่ำเสมอ เพื่อให้พร้อมสำหรับการแลกเปลี่ยนและสนับสนุนข้อมูลด้านการบริหารจัดการพิบัติภัยของแต่ละหน่วยงาน และเป็นการช่วยบรรเทาและลดผลกระทบจากพิบัติภัยที่อาจเกิดขึ้นต่อชีวิตและทรัพย์สินของประชาชนอีกทางหนึ่ง
- หน่วยงานที่เกี่ยวข้องเตรียมความพร้อมเพื่อรับมือกับสถานการณ์ที่อาจเกิดขึ้นได้อย่างทัน่วงที
- แจ้งข้อมูล/ข่าวสาร/รายงาน อย่างสม่ำเสมอ

5. พื้นที่ติดตามและเฝ้าระวังสถานการณ์ธรณีพิบัติภัยดินถล่มและน้ำป่าไหลหลากของกรมทรัพยากรธรณี

- เนื่องจากในพื้นที่เสี่ยงดินถล่มมีปริมาณน้ำฝนไม่ถึงเกณฑ์การเฝ้าระวัง ประกอบกับไม่มีพื้นที่คาดการณ์ปริมาณน้ำฝนที่อาจก่อให้เกิดดินถล่ม ล่วงหน้า จึงไม่มีพื้นที่ติดตามสถานการณ์ธรณีพิบัติภัยดินถล่มและน้ำป่าไหลหลาก

ข้อมูลสนับสนุนที่ใช้ในการวิเคราะห์ ติดตามและเฝ้าระวังธรณีพิบัติภัยดินถล่ม ศูนย์ปฏิบัติการธรณีพิบัติภัย มีดังนี้

• สภาพอากาศ (กรมอุตุนิยมวิทยา)

- พยากรณ์อากาศ 24 ชั่วโมงข้างหน้า บริเวณความกดอากาศสูงหรือมวลอากาศเย็นกำลังปานกลางที่ปกคลุมประเทศไทยมีกำลังอ่อนลง แต่ยังคงทำให้มีอากาศเย็นโดยทั่วไป กับมีหมอกในตอนเช้า สำหรับยอดดอยมีอากาศหนาวถึงหนาวจัด อุณหภูมิต่ำสุด 7-14 องศาเซลเซียส และยอดภูมีอากาศหนาว อุณหภูมิต่ำสุด 8-15 องศาเซลเซียส ขอให้ประชาชนบริเวณประเทศไทยตอนบนดูแลรักษาสุขภาพเนื่องจากสภาพอากาศที่เปลี่ยนแปลง และระวังอันตรายจากการสัญจรผ่านบริเวณที่มีหมอกไว้ด้วย สำหรับมรสุมตะวันออกเฉียงเหนือที่พัดปกคลุมอ่าวไทยและภาคใต้ มีกำลังอ่อนลง ลักษณะเช่นนี้ทำให้ภาคใต้มีฝนบางแห่งทางตอนล่างของภาค

- ปริมาณน้ำฝนสูงสุดวัดได้ที่สถานีอุตุนิยมวิทยาอำเภอตะกั่วป่า จังหวัดพังงา 3.6 มม. (ที่มา : กรมอุตุนิยมวิทยา)

• ปริมาณน้ำฝนและเกณฑ์การแจ้งเตือนจากสถานีตรวจติดตามการเคลื่อนตัวของมวลดิน ของกรมทรัพยากรธรณี จำนวน 25 สถานี

- ปริมาณน้ำฝนสูงสุดวัดได้ที่สถานีบ้านคีรีธรรม ตำบลกำโลน อำเภอลานสกา จังหวัดนครศรีธรรมราช 34.20 มม. / ปริมาณน้ำฝนอยู่ในเกณฑ์ปกติ

• พื้นที่คาดการณ์ปริมาณน้ำฝนที่อาจก่อให้เกิดดินถล่มล่วงหน้า 3 วัน จากแบบจำลองพื้นที่อ่อนไหวต่อดินถล่มแบบพลวัต (AP Model)

สำหรับศูนย์ปฏิบัติการธรณีพิบัติภัย

- ไม่มีพื้นที่คาดการณ์

หมายเหตุ AP Model เป็นการวิเคราะห์ข้อมูลเชิงสถิติของปริมาณน้ำฝนสะสมและเหตุการณ์ดินถล่มในอดีตนำมาสร้างเกณฑ์น้ำฝนสะสมวิกฤตสำหรับเฝ้าระวังและแจ้งเตือนภัยดินถล่ม ข้อมูลการคาดการณ์ปริมาณน้ำฝนล่วงหน้า 72 ชั่วโมง โดยสถาบันสารสนเทศทรัพยากรน้ำ (องค์การมหาชน) ได้นำมาวิเคราะห์ด้วยแบบจำลอง AP Model เพื่อคาดการณ์พื้นที่ที่จะติดตาม/เฝ้าระวังธรณีพิบัติภัยดินถล่มล่วงหน้า

• ปริมาณน้ำฝนที่วัดได้จากเครือข่ายเฝ้าระวังแจ้งเตือนธรณีพิบัติภัยในรอบ 24 ชั่วโมง (10 ธ.ค. 64 เวลา 07.00 น. – 11 ธ.ค. 64 เวลา 07.00 น.)

ภาค	จังหวัด / อำเภอ / ตำบล / หมู่บ้าน				ข้อมูลปริมาณน้ำฝน (รอบ 24 ชม.)	เครือข่ายฯ ทธ. (ผู้รายงาน)
เหนือ	แพร่	ลอง	หัวทุ่ง	นาอูน่อง	ท้องฟ้าโปร่ง อากาศเย็น	นายเกษม ฝันแบน
	ลำพูน	แม่ทา	ทากาศ	คอยแช่	ท้องฟ้าโปร่ง อากาศเย็น	นายสุทัศน์ นันตาทากาศ
	อุตรดิตถ์	ท่าปลา	นางพญา	ท่าเรือ	ท้องฟ้าโปร่ง อากาศเย็น	นายจรูญ ทิมاجر
	อุตรดิตถ์	ท่าปลา	น้ำหมั้น	น้ำต๊ะ	ท้องฟ้าโปร่ง อากาศเย็น	นายไพโรลสิทธิ์ แสนหลวง
	อุตรดิตถ์	ท่าปลา	น้ำหมั้น	น้ำหมั้นใต้	ท้องฟ้าโปร่ง อากาศเย็น	นายสุนทร สายตรง
	น่าน	บ่อเกลือ	บ่อเกลือใต้	ฝักเหือก	ท้องฟ้าโปร่ง อากาศเย็น	นางอุบลรัตน์ ลำน้อย
	เชียงใหม่	ขุนตาล	ป่าตาล	ร่องขุนเหนือ	ท้องฟ้าโปร่ง อากาศเย็น	นางสาวกนกจันทร์ ภูเจริญ
	เชียงใหม่	แม่สรวย	วาวิ	วาวิ	ท้องฟ้าโปร่ง อากาศเย็น	นายสมชาย รักยออดยิ่ง
	ลำปาง	งาว	บ้านร้อง	ร่องพัฒนา	ท้องฟ้าโปร่ง อากาศเย็น	นางสายฝน เชียงทอง
	ลำปาง	เมืองปาน	แจ้ซ้อน	ใหม่วัฒนา	ท้องฟ้าโปร่ง อากาศเย็น	นายนพพร อยู่ดี
	กำแพงเพชร	คลองลาน	โป่งน้ำร้อน	โป่งน้ำร้อน	ท้องฟ้าโปร่ง อากาศเย็น	นางพร ตาล้า
ใต้	กระบี่	เขาพนม	หน้าเขา	เขาติน	ท้องฟ้าโปร่ง ไม่มีฝนตก	นางจิน แสงชูทอง
	ระนอง	ละอุ่น	บางแก้ว	บางแก้วน้อย	ท้องฟ้าโปร่ง ไม่มีฝนตก	นายทันทวิทย์ เพ็ชรศิริ
	ระนอง	กระบุรี	จ.ป.ร.	นิคมฝั่ง1	ท้องฟ้าโปร่ง ไม่มีฝนตก	นายจำลอง พวงสุวรรณ
	ระนอง	กระบุรี	จ.ป.ร.	นิคมฝั่ง2	ท้องฟ้าโปร่ง ไม่มีฝนตก	นายสุจิตร์ เจริญชัยนุชกุล
	นครศรีธรรมราช	พิปูน	พิปูน	ใหม่	ท้องฟ้าโปร่ง ไม่มีฝนตก	นายสุวิทย์ วงศ์สวัสดิ์
	สุราษฎร์ธานี	วิภาวดี	ตะกุกเหนือ	บางเหมาะ	ท้องฟ้าโปร่ง ไม่มีฝนตก	นายมานพ พลภักดี
	สุราษฎร์ธานี	คีรีรัฐนิคม	น้ำหัก	ปากพาย	ท้องฟ้าโปร่ง ไม่มีฝนตก	นายชนกพงศ์ ภูห้วยลำ
	ตรัง	ห้วยยอด	ปากแจ่ม	ตก	ท้องฟ้าโปร่ง ไม่มีฝนตก	นายเสน่ห์ ทองภูเบศร์
	ตรัง	ห้วยยอด	ปากแจ่ม	ปากแจ่ม	ท้องฟ้าโปร่ง ไม่มีฝนตก	นายทัศนัย คงแก้ว
	ชุมพร	พะโต๊ะ	พะโต๊ะ	ท่าดิน	ท้องฟ้าโปร่ง อากาศเย็น	นายปัญญา ชูสังกิจ
	พังงา	กะปง	รมณีย์	รมณีย์	ท้องฟ้าโปร่ง อากาศเย็น	นายมนูญ เรืองแก้ว
	พังงา	กะปง	เหล	ข้างเขือ	ท้องฟ้าโปร่ง อากาศเย็น	นายจรีต แสงทอง
	สงขลา	สะบ้าย้อย	เขาแดง	ทุ่งโพ	ท้องฟ้าโปร่ง อากาศเย็น	นายสินิตร์ ณ เขาแดง
พัทลุง	ศรีนครินทร์	ลำสินธุ์	คลองหมวย	ท้องฟ้าโปร่ง อากาศเย็น	นายเฉลิม ศรีภักดี	
ตะวันออก	ชลบุรี	บ่อทอง	พลวงทอง	เขาใหญ่	ท้องฟ้าโปร่ง อากาศเย็น	นายประภาส แซ่อึ้ง
	จันทบุรี	มะขาม	วังแฉ่ม	ทุ่งตลาด	ท้องฟ้าโปร่ง อากาศเย็น	นายลิขิต หัสคุณ
	ตราด	บ่อไร่	ข้างทูน	ตระกูลพัฒนา	ท้องฟ้าโปร่ง อากาศเย็น	นายประยูร แสนโต
	ระยอง	เขาชะเมา	น้ำเป็น	น้ำเป็น	ท้องฟ้าโปร่ง อากาศเย็น	นายอุเทน ทองแพง
	ปราจีนบุรี	นาดี	ทุ่งโพธิ์	ทุ่งแฝก	ท้องฟ้าโปร่ง อากาศเย็น	นายสำราญ สีดาหอม
กลาง	เพชรบุรี	แก่งกระจาน	ป่าเต็ง	ป่าแดง	ท้องฟ้าโปร่ง อากาศเย็น	นางสาวนงเยาว์ ฉาวดี
	สระบุรี	แก่งคอย	ชะอม	หนองแหน	ท้องฟ้าโปร่ง อากาศเย็น	นายณรงค์ พรหมจันทร์
	สระบุรี	แก่งคอย	ชะอม	เจ็ดคด	ท้องฟ้าโปร่ง อากาศเย็น	นายไพฑูรย์ สาปี
	สุพรรณบุรี	ด่านช้าง	นิคมกระเสียว	อบต.นิคมกระเสียว	ท้องฟ้าโปร่ง อากาศเย็น	นายเอกสิทธิ์ อภิบาลพูนผล
	นครนายก	บ้านนา	เขาเพิ่ม	เขาไม้ไผ่	ท้องฟ้าโปร่ง อากาศเย็น	นายลือชัย เวียงคำ
ตะวันออก เฉียงเหนือ	ศรีสะเกษ	ภูสิงห์	ดงรัก	คูสีแจ	ท้องฟ้าโปร่ง อากาศเย็น	นายอ่ำ ธนู
	นครราชสีมา	ปากช่อง	หมูสี	ท่าช้างใต้	ท้องฟ้าโปร่ง อากาศเย็น	นายบุญมี สารระมุ
	นครราชสีมา	สีคิ้ว	คลองไผ่	ซับศิลาทอง	ท้องฟ้าโปร่ง อากาศเย็น	นางเกษมศรี อุทัยรัตน์
	อุดรธานี	นาูง	บ้านอ้อ	นาคำ	ท้องฟ้าโปร่ง มีแดดออก อากาศเย็น	นายแสง แสงตรีสุข
	หนองบัวลำภู	สุวรรณคูหา	บุญทัน	บุญทัน	ท้องฟ้าโปร่ง มีแดดออก อากาศเย็น	นายพม ยมลาสิงห์

หมายเหตุ : ศูนย์ปฏิบัติการธรณีพิบัติภัย ได้ประสานงานเครือข่ายเฝ้าระวังแจ้งเตือนธรณีพิบัติภัย จำนวน 40 คน เพื่อรวบรวมข้อมูลในพื้นที่เพื่อจัดทำรายงาน  
สถานการณ์ธรณีพิบัติภัยประจำวัน วันเสาร์ที่ 11 ธันวาคม พ.ศ. 2564