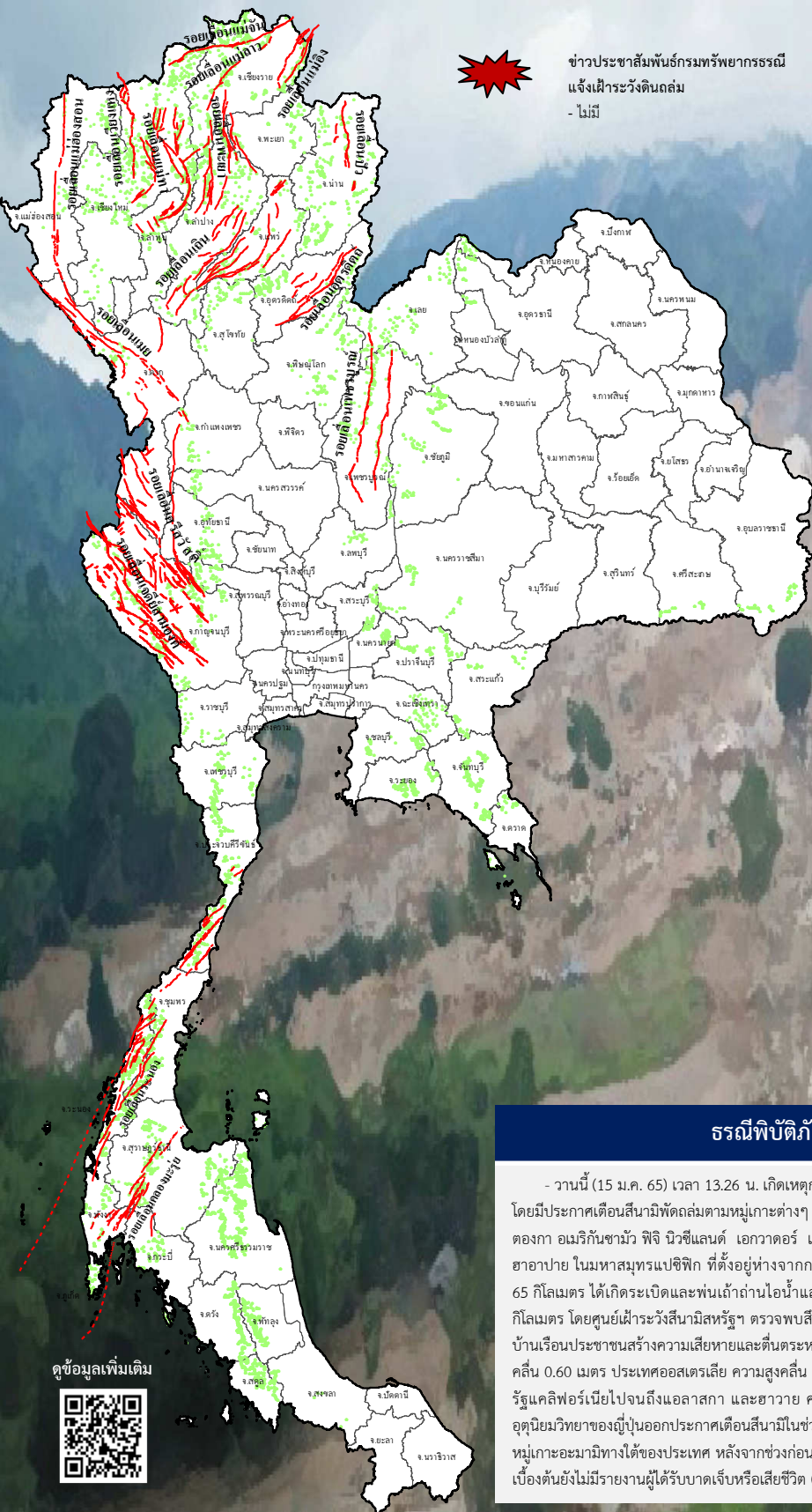




รายงานสถานการณ์ธรณีพิบัติภัยประจำวัน

วันอาทิตย์ที่ 16 มกราคม 2565 เวลา 09.30 น.



ข่าวประชาสัมพันธ์กรมทรัพยากรธรณี
แจ้งเฝ้าระวังดินถล่ม
- ไม่มี

ประเภทของภัยที่เกิด

คำอธิบายสัญลักษณ์

-  พื้นที่ประกาศเฝ้าระวังดินถล่มของกรมทรัพยากรธรณี
-  พื้นที่ติดตามและเฝ้าระวังสถานการณ์ธรณีพิบัติภัยดินถล่มและน้ำป่าไหลหลากของกรมทรัพยากรธรณี
-  ดินถล่ม/ดินโคลน/หินร่วง/รอยแยก
-  จุดเหนือศูนย์เกิดแผ่นดินไหว
-  สึนามิ
-  หลุมยุบ/ดินทรุดตัว
-  ปริมาณน้ำฝนในพื้นที่เสี่ยงภัยมากกว่า 100 มม. ขึ้นไป
-  อาสาสมัครเครือข่ายวัดปริมาณน้ำฝนของกรมทรัพยากรธรณี
-  รอยเลื่อนมีพลัง
-  รอยเลื่อนมีพลังโดยประมาณ

พื้นที่ติดตามและเฝ้าระวังสถานการณ์ธรณีพิบัติภัยดินถล่มและน้ำป่าไหลหลากของกรมทรัพยากรธรณี

เหนือ	ไม่มี
กลาง	ไม่มี
ตะวันออก	ไม่มี
เฉียงเหนือ	ไม่มี
ตะวันออก	ไม่มี
ใต้	ไม่มี

ธรณีพิบัติภัยทั่วโลก รอบ 24 ชั่วโมง

- วานนี้ (15 ม.ค. 65) เวลา 13.26 น. เกิดเหตุการณ์ภูเขาไฟใต้ทะเลระเบิดอย่างรุนแรงทำให้เกิดสึนามิพัดกระหนาบชายฝั่ง โดยมีประกาศเตือนสึนามิพัดถล่มตามหมู่เกาะต่างๆ และประเทศในแถบมหาสมุทรแปซิฟิกหลายแห่ง ประกอบด้วย ประเทศตองกา อเมริกานิวซีแลนด์ นิวซีแลนด์ เอกวาดอร์ เปรู ชิลี สหรัฐ ออสเตรเลีย และญี่ปุ่น โดยภูเขาไฟตองกา ตองกา-ฮังกา ฮาอาบาย ในมหาสมุทรแปซิฟิก ที่ตั้งอยู่ห่างจากกรุงนูกัวเฟโลา เมืองหลวงของประเทศตองกา ไปทางเหนือประมาณ 65 กิโลเมตร ได้เกิดระเบิดและพ่นถ้ำถ่านไอน้ำและแก๊ส ขึ้นสู่อากาศเป็นระยะทาง 20 กิโลเมตร มีรัศมีประมาณ 260 กิโลเมตร โดยศูนย์เฝ้าระวังสึนามิสหรัฐฯ ตรวจพบสึนามิความสูงคลื่น 1.2 เมตร ที่ประเทศตองกา ทำให้เกิดน้ำเอ่อท่วมบ้านเรือนประชาชนสร้างความเสียหายและตื่นตระหนกเป็นอย่างมาก ทั้งนี้มีรายงานสึนามิที่ประเทศอเมริกันฮาวาย ความสูงคลื่น 0.60 เมตร ประเทศออสเตรเลีย ความสูงคลื่น 0.83 เมตร ขณะที่ประเทศสหรัฐมีรายงานสึนามิในหลายพื้นที่ตั้งแต่รัฐแคลิฟอร์เนียไปจนถึงแอลาสกา และฮาวาย ความสูงคลื่น 1.3 - 1 เมตร และเช้าวันนี้ (16 ม.ค. 65) สำนักงานอุตุนิยมวิทยาของญี่ปุ่นออกประกาศเตือนสึนามิในช่วงเช้ามืด คาดหมายสึนามิอาจมีความสูงคลื่นถึง 3 เมตร พัดเข้าถล่มหมู่เกาะฮอนมามีทางใต้ของประเทศ หลังจากช่วงก่อนหน้าตรวจพบสึนามิพัดกระหนาบชายฝั่ง ความสูงคลื่นมากกว่า 1 เมตร เบื้องต้นยังไม่มียานานผู้ได้รับบาดเจ็บหรือเสียชีวิต (ที่มา : Manager online, Matichon online)

ดูข้อมูลเพิ่มเติม





รายงานสถานการณ์ธรณีพิบัติภัยประจำวัน
วันอาทิตย์ที่ 16 มกราคม พ.ศ. 2565 เวลา 09.30 น.



1. ข่าวประชาสัมพันธ์กรมทรัพยากรธรณี แจ้งเฝ้าระวังดินถล่ม

- ไม่มี

2. ธรณีพิบัติภัยภายในประเทศ รอบ 24 ชั่วโมง

2.1 ดินถล่ม น้ำป่าไหลหลาก ดินไหล หินร่วง รอยแยก และหลุมยุบ

- ไม่มี

2.2 แผ่นดินไหว

- ไม่มี

3. ธรณีพิบัติภัยทั่วโลก รอบ 24 ชั่วโมง ที่มีผลกระทบรุนแรง (ดินถล่ม ภูเขาไฟระเบิด แผ่นดินไหว สึนามิ หลุมยุบและอื่นๆ)

- วานนี้ (15 ม.ค. 65) เวลา 13.26 น. เกิดเหตุการณ์ภูเขาไฟใต้ทะเลระเบิดอย่างรุนแรงทำให้เกิดสึนามิพัดกระหน่ำชายฝั่ง โดยมีประกาศเตือนสึนามิพัดถล่มตามหมู่เกาะต่างๆ และประเทศในแถบมหาสมุทรแปซิฟิกหลายแห่ง ประกอบด้วย ประเทศตองกา อเมริกานซามัว ฟิจิ นิวซีแลนด์ เอกวาดอร์ เปรู ชิลี สหรัฐ ออสเตรเลีย และญี่ปุ่น โดยภูเขาไฟซุงกา ตองกา-ซุงกา ฮาอาบาย ในมหาสมุทรแปซิฟิก ที่ตั้งอยู่ห่างจากกรุงนูคูอะโฟลา เมืองหลวงของประเทศตองกา ไปทางเหนือประมาณ 65 กิโลเมตร ได้เกิดระเบิดและพ่นเถ้าถ่านไอน้ำและแก๊ส ขึ้นสู่อากาศเป็นระยะทาง 20 กิโลเมตร มีรัศมีประมาณ 260 กิโลเมตร โดยศูนย์เฝ้าระวังสึนามิสหรัฐฯ ตรวจสอบสึนามิความสูงคลื่น 1.2 เมตร ที่ประเทศตองกาทำให้เกิดน้ำเอ่อท่วมบ้านเรือนประชาชนสร้างความเสียหายและตื่นตระหนกเป็นอย่างมาก ทั้งนี้มีรายงานสึนามิที่ประเทศอเมริกันซามัว ความสูงคลื่น 0.60 เมตร ประเทศออสเตรเลีย ความสูงคลื่น 0.83 เมตร ขณะที่ประเทศสหรัฐมีรายงานสึนามิในหลายพื้นที่ตั้งแต่รัฐแคลิฟอร์เนียไปจนถึงแอลาสก้า และฮาวาย ความสูงคลื่น 1.3 - 1 เมตร และในวันนี้ (16 ม.ค. 65) สำนักงานอุตุนิยมวิทยาของญี่ปุ่นออกประกาศเตือนสึนามิในช่วงเช้ามืด คาดหมายสึนามิอาจมีความสูงคลื่นถึง 3 เมตร พัดเข้าถล่มหมู่เกาะอะมามิทางใต้ของประเทศ หลังจากช่วงก่อนหน้าตรวจพบสึนามิพัดกระหน่ำชายฝั่ง ความสูงคลื่นมากกว่า 1 เมตร เบื้องต้นยังไม่มีรายงานผู้ได้รับบาดเจ็บหรือเสียชีวิต (ที่มา : Manager online, Matichon online)

4. แนวทางการบริหาร

กรณีสถานการณ์ปกติ

- กรมทรัพยากรธรณี ร่วมกับหน่วยงานต่างๆ ที่เกี่ยวข้องดำเนินการติดตามสถานการณ์อย่างต่อเนื่องสม่ำเสมอ เพื่อให้พร้อมสำหรับการแลกเปลี่ยนและสนับสนุนข้อมูลด้านการบริหารจัดการพิบัติภัยของแต่ละหน่วยงาน และเป็นการช่วยบรรเทาและลดผลกระทบจากพิบัติภัยที่อาจเกิดขึ้นต่อชีวิตและทรัพย์สินของประชาชนอีกทางหนึ่ง
- หน่วยงานที่เกี่ยวข้องเตรียมความพร้อมเพื่อรับมือกับสถานการณ์ที่อาจเกิดขึ้นได้อย่างทันทุกที่
- แจ้งข้อมูล/ข่าวสาร/รายงาน อย่างสม่ำเสมอ

5. พื้นที่ติดตามและเฝ้าระวังสถานการณ์ธรณีพิบัติภัยดินถล่มและน้ำป่าไหลหลากของกรมทรัพยากรธรณี

- เนื่องจากในพื้นที่เสี่ยงดินถล่มมีปริมาณน้ำฝนไม่ถึงเกณฑ์การเฝ้าระวัง ประกอบกับไม่มีพื้นที่คาดการณ์ปริมาณน้ำฝนที่อาจก่อให้เกิดดินถล่มล่วงหน้า จึงไม่มีพื้นที่ติดตามสถานการณ์ธรณีพิบัติภัยดินถล่มและน้ำป่าไหลหลาก

ข้อมูลสนับสนุนที่ใช้ในการวิเคราะห์ ติดตามและเฝ้าระวังธรณีพิบัติภัยดินถล่ม ศูนย์ปฏิบัติการธรณีพิบัติภัย มีดังนี้

• สภาพอากาศ (กรมอุตุนิยมวิทยา)

- พยากรณ์อากาศ 24 ชั่วโมงข้างหน้า คลื่นกระแสลมฝ่ายตะวันตกปกคลุมภาคเหนือตอนบนของประเทศไทย คาดว่าจะเคลื่อนเข้าปกคลุมประเทศลาวและภาคตะวันออกเฉียงเหนือตอนบนของประเทศไทยในวันพรุ่งนี้ (17 มกราคม 2565) ลักษณะเช่นนี้ทำให้มีฝนฟ้าคะนองกับมีลมกระโชกแรงบางแห่ง ขอให้ประชาชนในบริเวณดังกล่าวระวังอันตรายจากฝนฟ้าคะนองและลมกระโชกแรงที่อาจจะเกิดขึ้น สำหรับบริเวณความกดอากาศสูงหรือมวลอากาศเย็นที่ปกคลุมประเทศไทยตอนบนและทะเลจีนใต้มีกำลังอ่อน ทำให้บริเวณดังกล่าวยังคงมีอากาศเย็นกับมีหมอกบางในตอนเช้า ยอดดอยมีอากาศหนาวถึงหนาวจัด อุณหภูมิต่ำสุด 7-15 องศาเซลเซียส และยอดภูมีอากาศหนาว อุณหภูมิต่ำสุด 10-15 องศาเซลเซียส สำหรับมรสุมตะวันออกเฉียงเหนือยังคงพัดปกคลุมอ่าวไทยและภาคใต้ ทำให้ภาคใต้มีฝนเล็กน้อยบางแห่ง

- ปริมาณน้ำฝนสูงสุดวัดได้ที่อำเภอปางมะผ้า จังหวัดแม่ฮ่องสอน 45.0 มม. (ที่มา : สถาบันสารสนเทศทรัพยากรน้ำ (องค์การมหาชน))

• ปริมาณน้ำฝนและเกณฑ์การแจ้งเตือนจากสถานีตรวจติดตามการเคลื่อนตัวของมวลดิน ของกรมทรัพยากรธรณี จำนวน 25 สถานี

- ปริมาณน้ำฝนสูงสุดวัดได้ที่สถานีบ้านสบป่อง ตำบลปางมะผ้า อำเภอปางมะผ้า จังหวัดแม่ฮ่องสอน 42.6 มม. / ปริมาณน้ำฝนอยู่ในเกณฑ์ปกติ

• พื้นที่คาดการณ์ปริมาณน้ำฝนที่อาจก่อให้เกิดดินถล่มล่วงหน้า 3 วัน จากแบบจำลองพื้นที่อ่อนไหวต่อดินถล่มแบบพลวัต (AP Model) สำหรับศูนย์ปฏิบัติการธรณีพิบัติภัย

- ไม่มีพื้นที่คาดการณ์

หมายเหตุ AP Model เป็นการวิเคราะห์ข้อมูลเชิงสถิติของปริมาณน้ำฝนสะสมและเหตุการณ์ดินถล่มในอดีตนำมาสร้างเกณฑ์น้ำฝนสะสมวิกฤตสำหรับเฝ้าระวังและแจ้งเตือนภัยดินถล่ม ข้อมูลการคาดการณ์ปริมาณน้ำฝนล่วงหน้า 72 ชั่วโมง โดยสถาบันสารสนเทศทรัพยากรน้ำ (องค์การมหาชน) ได้นำมาวิเคราะห์ด้วยแบบจำลอง AP Model เพื่อคาดการณ์พื้นที่ที่จะติดตาม/เฝ้าระวังธรณีพิบัติภัยดินถล่มล่วงหน้า

• ปริมาณน้ำฝนที่วัดได้จากเครือข่ายฝักระวังแจ้งเตือนธรณีพิบัติภัยในรอบ 24 ชั่วโมง (15 ม.ค. 65 เวลา 07.00 น. – 16 ม.ค. 65 เวลา 07.00 น.)

ภาค	จังหวัด / อำเภอ / ตำบล / หมู่บ้าน				ข้อมูลปริมาณน้ำฝน (รอบ 24 ชม.)	เครือข่ายฯ ทร. (ผู้รายงาน)
เหนือ	เชียงราย	แม่ฟ้าหลวง	แม่สลองใน	มอล่อง	วัดปริมาณน้ำฝนได้ 25 มม.	นายสุรัตน์ วุฑู
	เชียงใหม่	ฝาง	แม่คะ	แม่คะ	วัดปริมาณน้ำฝนได้ 10 มม.	นายวรุฒิ สุวรรณ
	เชียงราย	แม่สรวย	วาวี	ห้วยซึ้งเหล็กเก่า	ท้องฟ้าครึ้ม มีฝนตกหนัก	นายสนิท สุขสันต์ภักดี
	เชียงราย	แม่ฟ้าหลวง	แม่สลองใน	ห้วยมู	ท้องฟ้าครึ้ม มีฝนตกหนัก	นายเอกชัย ลภัสศักดิ์ากุล
	เชียงราย	ขุนตาล	ป่าตาล	ร่องขุนเหนือ	ท้องฟ้าครึ้ม มีฝนตกปรอยๆ	นางกนกจันทร์ ภูเจริญ
	เชียงใหม่	หางดง	บ้านปง	ป่าใต้	ท้องฟ้าครึ้ม มีฝนตกปรอยๆ	นายวรวีทย์ อินก้อน
	ลำพูน	แม่ทา	ทากาศ	ดอยแช่	ท้องฟ้าครึ้ม มีฝนตกปรอยๆ	นายสุทัศน์ นันตากาศ
	แม่ฮ่องสอน	ปางมะผ้า	ถ้ำลอด	ถ้ำลอด	ท้องฟ้าครึ้ม อากาศเย็น	นายเนตรชัย โสภาวรการ
	แพร่	ลอง	ห้วยทุ่ง	นาอูน่อง	ท้องฟ้าครึ้ม อากาศเย็น	นายเกษม ผั้นแบน
	อุตรดิตถ์	พิชัย	ท่าสัก	เต่าไห	ท้องฟ้าครึ้ม อากาศเย็น	นายวิชัย วิชัยชตะคะ
	อุตรดิตถ์	ท่าปลา	น้ำหมัน	น้ำตะ	ท้องฟ้าโปร่ง อากาศเย็น	นายไพโรสิทธิ์ แสนหลวง
	เพชรบูรณ์	วังโป่ง	วังโป่ง	งามตะโก	ท้องฟ้าโปร่ง อากาศเย็น	นายเจน ขุนทด
	เพชรบูรณ์	เมือง	นายม	นายม	ท้องฟ้าโปร่ง อากาศเย็น	นายสายรุ้ง อินทรสุข
	อุทัยธานี	บ้านไร่	บ้านไร่	สะพาน	ท้องฟ้าโปร่ง อากาศเย็น	นายสมร เลขยัน
ใต้	ชุมพร	หลังสวน	บ้านควน	วัดใหญ่	ท้องฟ้าโปร่ง ไม่มีฝนตก	นายประจักษ์ คุษาเศรษฐ์
	สุราษฎร์ธานี	คีรีรัฐนิคม	น้ำหัก	ปากพาย	ท้องฟ้าโปร่ง ไม่มีฝนตก	นายชนกพงศ์ ภูหัวล่ำ
	นครศรีธรรมราช	สิชล	เขาน้อย	ยอดน้ำ	ท้องฟ้าโปร่ง ไม่มีฝนตก	นายสุเทพ โมอ่อน
	นครศรีธรรมราช	สิชล	ฉลอง	ท่าควาย	ท้องฟ้าโปร่ง ไม่มีฝนตก	นายวินัย พุดดี
	ตรัง	ห้วยยอด	ปากแจ่ม	ปากแจ่ม	ท้องฟ้าโปร่ง ไม่มีฝนตก	นายทัศนะ คงแก้ว
	ตรัง	ห้วยยอด	ปากแจ่ม	คลองคู้ย	ท้องฟ้าโปร่ง ไม่มีฝนตก	นายสมนึก ชฎุเสณ
	ตรัง	ห้วยยอด	ปากแจ่ม	ลำแพะ	ท้องฟ้าโปร่ง ไม่มีฝนตก	นายพินิจ ชูชื่น
	ระนอง	กระบุรี	จ.ป.ร.	น้ำขาว	ท้องฟ้าโปร่ง ไม่มีฝนตก	นายก่อพงศ์ จิตรพรหม
	ระนอง	กระบุรี	จ.ป.ร.	คลองจันทพัฒนา	ท้องฟ้าโปร่ง ไม่มีฝนตก	นางแสงจันทร์ ดวงแก้ว
	ระนอง	กระบุรี	จ.ป.ร.	นิคมฝั่ง 1	ท้องฟ้าโปร่ง ไม่มีฝนตก	นายจำลอง พวงสุวรรณ
	กระบี่	เมือง	เขาคราม	ทุ่ง	ท้องฟ้าโปร่ง ไม่มีฝนตก	นายสมัย ทัดศรี
กระบี่	เขาพนม	หน้าเขา	ห้วยน้ำแก้ว	ท้องฟ้าโปร่ง ไม่มีฝนตก	นายยงยุทธ คงน้อย	
ตะวันออก	สระแก้ว	เมือง	ท่าแยก	น้ำล้อม	ท้องฟ้าโปร่ง อากาศเย็น	นายทองแดง ขจรกลาง
	ตราด	เขาสมิง	สะตอ	เกาะลอย	ท้องฟ้าโปร่ง อากาศเย็น	นางนินา ศรีหา
	จันทบุรี	มะขาม	ฉมัน	สระโอง	ท้องฟ้าแจ่มใส อากาศดี	นายชินนทร์ เอี่ยมชื่น
	ฉะเชิงเทรา	สนามชัยเขต	ท่ากระดาน	โป่งเจริญ	เช้านี้มีแดด อากาศร้อน	นายสังเวียน แก้วรักษา
	ชลบุรี	บ่อทอง	พลวงทอง	เขาใหญ่	ท้องฟ้าโปร่ง ไม่มีฝนตก	นายประภาส แซ่อึ้ง
กลาง	กาญจนบุรี	บ่อพลอย	หนองรี	ลำพระยา	ท้องฟ้าโปร่ง อากาศเย็น	นายแก้ว แซ่ลี
	นครนายก	เมือง	สาริกา	โนนบก	ท้องฟ้าโปร่ง อากาศเย็น	นายวีระชัย โสภา
	นครนายก	เมือง	สาริกา	ใหม่	ท้องฟ้าโปร่ง อากาศเย็น	นางพิศมัย พุ่มมีดี
	ประจวบคีรีขันธ์	ทับสะแก	อ่างทอง	ตะแบกโพรง	ท้องฟ้าโปร่ง อากาศเย็น	นางศรีสง่า คงเมิน
	ประจวบคีรีขันธ์	บางสะพาน	ชัยเกษม	ร.ชัยเกษม	ท้องฟ้าโปร่ง อากาศเย็น	นายสมพงษ์ อ่อนงาม
	ราชบุรี	บ้านคา	บ้านบึง	โป่งกระทิงบน	ท้องฟ้าโปร่ง อากาศเย็น	นายบุญเรือน ตาละคำ
	เพชรบุรี	แก่งกระจาน	ป่าเต็ง	ร่วมใจพัฒนา	ท้องฟ้าโปร่ง ไม่มีฝนตก	นายอนุพงษ์ สุขเสงี่ยม
ตะวันออก เฉียงเหนือ	เลย	ภูหลวง	เลยวังไสย์	ห้วยเตือ	ท้องฟ้าโปร่ง อากาศหนาว	นายสายเดือน ศรีชมภู
	นครราชสีมา	สีคิ้ว	คลองไผ่	ซำศิลาทอง	ท้องฟ้าโปร่ง อากาศเย็น	นางเกษมศรี อุทัยรัตน์
	นครราชสีมา	ปากช่อง	หมูสี	ท่าช้างใต้	ท้องฟ้าโปร่ง อากาศเย็น	นายบุญมี สาระมู
	ชัยภูมิ	คอนสาร	ทุ่งพระ	ขส.ผาผึ้ง	ท้องฟ้าโปร่ง อากาศเย็น	ว่าที่ ร.อ.จันดิษฐ์ ชินบุตร
	หนองคาย	สังคม	นาจิว	ดงป่าเปลือย	ท้องฟ้าโปร่ง อากาศเย็น	นายถวิล สีจางวาง
	หนองบัวลำภู	สุวรรณคูหา	บ้านโคก	ต่างแดนสอ	ท้องฟ้าโปร่ง อากาศเย็น	นางจารุณี ดวงสาลา

หมายเหตุ : ศูนย์ปฏิบัติการธรณีพิบัติภัย ได้ประสานงานเครือข่ายฝักระวังแจ้งเตือนธรณีพิบัติภัย จำนวน 44 คน เพื่อรวบรวมข้อมูลในพื้นที่เพื่อจัดทำรายงานสถานการณ์ธรณีพิบัติภัยประจำวัน วันอาทิตย์ที่ 16 มกราคม พ.ศ. 2565