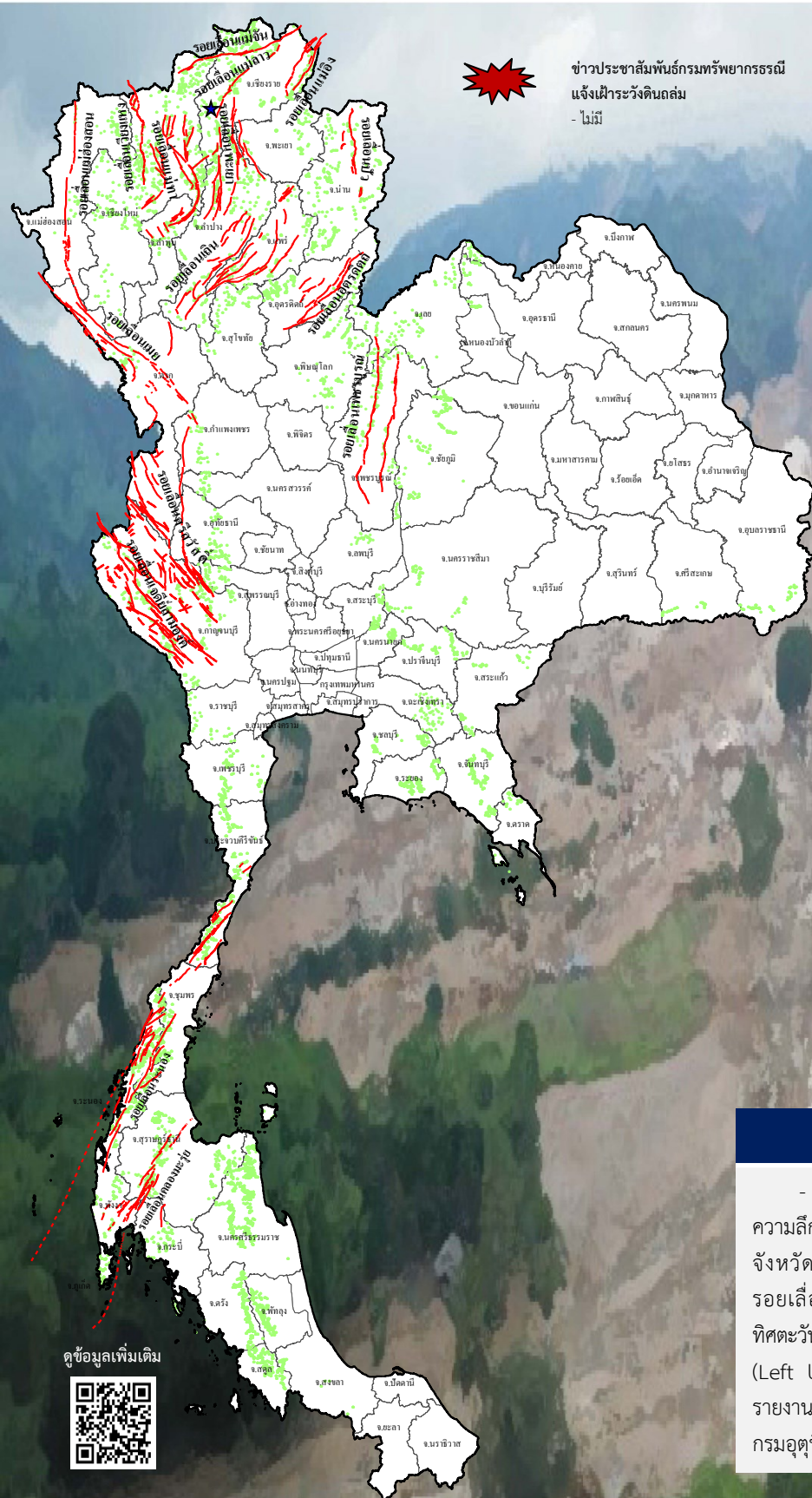




รายงานสถานการณ์ธรณีพิบัติภัยประจำวัน

วันอังคารที่ 18 มกราคม 2565 เวลา 09.00 น.



ข่าวประชาสัมพันธ์กรมทรัพยากรธรณี
แจ้งเฝ้าระวังดินถล่ม
- ไม่มี

ประเภทของภัยที่เกิด

คำอธิบายสัญลักษณ์

- พื้นที่ประกาศเฝ้าระวังดินถล่มของกรมทรัพยากรธรณี
- พื้นที่ติดตามและเฝ้าระวังสถานการณ์ธรณีพิบัติภัยดินถล่มและน้ำป่าไหลหลากของกรมทรัพยากรธรณี
- ดินถล่ม/ดินโคลน/หินร่วง/รอยแยก
- จุดเหนือศูนย์เกิดแผ่นดินไหว (1)
- สึนามิ
- หลุมยุบ/ดินทรุดตัว
- ปริมาณน้ำฝนในพื้นที่เสี่ยงภัยมากกว่า 100 มม. ขึ้นไป
- อาสาสมัครเครือข่ายวัดปริมาณน้ำฝนของกรมทรัพยากรธรณี
- รอยเลื่อนมีพลัง
- รอยเลื่อนมีพลังโดยประมาณ

พื้นที่ติดตามและเฝ้าระวังสถานการณ์ธรณีพิบัติภัยดินถล่มและน้ำป่าไหลหลากของกรมทรัพยากรธรณี

- เหนือ ไม่มี
- กลาง ไม่มี
- ตะวันออก ไม่มี
- เฉียงเหนือ ไม่มี
- ตะวันออก ไม่มี
- ใต้ ไม่มี

ธรณีพิบัติภัยในประเทศ รอบ 24 ชั่วโมง

- เวลา 02.14 น. เกิดแผ่นดินไหวขนาด 1.4 ที่ระดับความลึก 4 กิโลเมตร บริเวณตำบลป่าแดด อำเภอแม่สรวย จังหวัดเชียงราย สาเหตุเกิดจากการเลื่อนตัวของกลุ่มรอยเลื่อนแม่ลาว ที่วางตัวในทิศตะวันออกเฉียงเหนือ - ทิศตะวันตกเฉียงใต้ มีการเลื่อนตัวตามแนวระนาบเหลื่อมซ้าย (Left lateral strike slip fault) แผ่นดินไหวครั้งนี้ไม่มีรายงานการรับรู้ถึงแรงสั่นสะเทือนและความเสียหาย (ที่มา : กรมอุตุนิยมวิทยา และกรมทรัพยากรธรณี)

ดูข้อมูลเพิ่มเติม





รายงานสถานการณ์ธรณีพิบัติภัยประจำวัน
วันอังคารที่ 18 มกราคม พ.ศ. 2565 เวลา 09.00 น.



1. ข่าวประชาสัมพันธ์กรมทรัพยากรธรณี แจ้งเฝ้าระวังดินถล่ม

- ไม่มี

2. ธรณีพิบัติภัยภายในประเทศ รอบ 24 ชั่วโมง

2.1 ดินถล่ม น้ำป่าไหลหลาก ดินไหล หินร่วง รอยแยก และหลุมยุบ

- ไม่มี

2.2 แผ่นดินไหว

- เวลา 02.14 น. เกิดแผ่นดินไหวขนาด 1.4 ที่ระดับความลึก 4 กิโลเมตร บริเวณตำบลป่าแดด อำเภอแม่สรวย จังหวัดเชียงราย สาเหตุเกิดจากการเคลื่อนตัวของกลุ่มรอยเลื่อนแม่ลาว ที่วางตัวในทิศตะวันออกเฉียงเหนือ – ทิศตะวันตกเฉียงใต้ มีการเคลื่อนตัวตามแนวระนาบเลื่อนซ้าย (Left lateral strike slip fault) แผ่นดินไหวครั้งนี้ไม่มีรายงานการรับรู้ถึงแรงสั่นสะเทือนและความเสียหาย (ที่มา : กรมอุตุนิยมวิทยา และกรมทรัพยากรธรณี)

3. ธรณีพิบัติภัยทั่วโลก รอบ 24 ชั่วโมง ที่มีผลกระทบรุนแรง (ดินถล่ม ภูเขาไฟระเบิด แผ่นดินไหว สึนามิ หลุมยุบและอื่นๆ)

- ไม่มี

4. แนวทางการบริหาร

กรณีสถานการณ์ปกติ

- กรมทรัพยากรธรณี ร่วมกับหน่วยงานต่างๆ ที่เกี่ยวข้องดำเนินการติดตามสถานการณ์อย่างต่อเนื่องสม่ำเสมอ เพื่อให้พร้อมสำหรับการแลกเปลี่ยนและสนับสนุนข้อมูลด้านการบริหารจัดการพิบัติภัยของแต่ละหน่วยงาน และเป็นการช่วยบรรเทาและลดผลกระทบจากพิบัติภัยที่อาจเกิดขึ้นต่อชีวิตและทรัพย์สินของประชาชนอีกทางหนึ่ง
- หน่วยงานที่เกี่ยวข้องเตรียมความพร้อมเพื่อรับมือกับสถานการณ์ที่อาจเกิดขึ้นได้อย่างทันท่วงที
- แจ้งข้อมูล/ข่าวสาร/รายงาน อย่างสม่ำเสมอ

5. พื้นที่ติดตามและเฝ้าระวังสถานการณ์ธรณีพิบัติภัยดินถล่มและน้ำป่าไหลหลากของกรมทรัพยากรธรณี

- เนื่องจากในพื้นที่เสี่ยงดินถล่มมีปริมาณน้ำฝนไม่ถึงเกณฑ์การเฝ้าระวัง ประกอบกับไม่มีพื้นที่คาดการณ์ปริมาณน้ำฝนที่อาจก่อให้เกิดดินถล่มล่วงหน้า จึงไม่มีพื้นที่ติดตามสถานการณ์ธรณีพิบัติภัยดินถล่มและน้ำป่าไหลหลาก

ข้อมูลสนับสนุนที่ใช้ในการวิเคราะห์ ติดตามและเฝ้าระวังธรณีพิบัติภัยดินถล่ม ศูนย์ปฏิบัติการธรณีพิบัติภัย มีดังนี้

• สภาพอากาศ (กรมอุตุนิยมวิทยา)

- พยากรณ์อากาศ 24 ชั่วโมงข้างหน้า ลมฝ่ายตะวันตกและลมตะวันออกเฉียงใต้พัดเข้าหากันบริเวณภาคเหนือตอนบน ลักษณะเช่นนี้ทำให้บริเวณภาคเหนือตอนบนมีฝนฟ้าคะนองบางแห่ง สำหรับบริเวณความกดอากาศสูงกำลังอ่อนยังคงปกคลุมประเทศไทยตอนบนและทะเลจีนใต้ ทำให้บริเวณดังกล่าวมีอากาศเย็นกับมีหมอกบางในตอนเช้า บริเวณยอดดอยมีอากาศหนาวถึงหนาวจัด อุณหภูมิต่ำสุด 6-15 องศาเซลเซียส และยอดภูมีอากาศหนาว อุณหภูมิต่ำสุด 9-15 องศาเซลเซียส

ส่วนมรสุมตะวันออกเฉียงเหนือกำลังอ่อนยังคงพัดปกคลุมอ่าวไทยและภาคใต้ ทำให้ภาคใต้ตอนล่างมีฝนเล็กน้อยบางแห่ง

- ปริมาณน้ำฝนสูงสุดวัดได้ที่บ้านหนองผักกูด อำเภอบางละมุง จังหวัดชลบุรี 50 มม. (ที่มา : สถาบันสารสนเทศทรัพยากรน้ำ (องค์การมหาชน))

• ปริมาณน้ำฝนและเกณฑ์การแจ้งเตือนจากสถานีตรวจติดตามการเคลื่อนตัวของมวลดิน ของกรมทรัพยากรธรณี จำนวน 25 สถานี

- ปริมาณน้ำฝนสูงสุดวัดได้ที่สถานีบ้านนาออก ตำบลภูฟ้า อำเภอปกเกล้า จังหวัดน่าน 15.8 มม. / ปริมาณน้ำฝนอยู่ในเกณฑ์ปกติ

• พื้นที่คาดการณ์ปริมาณน้ำฝนที่อาจก่อให้เกิดดินถล่มล่วงหน้า 3 วัน จากแบบจำลองพื้นที่อ่อนไหวต่อดินถล่มแบบพลวัต (AP Model)

สำหรับศูนย์ปฏิบัติการธรณีพิบัติภัย

- ไม่มีพื้นที่คาดการณ์

หมายเหตุ AP Model เป็นการวิเคราะห์ข้อมูลเชิงสถิติของปริมาณน้ำฝนสะสมและเหตุการณ์ดินถล่มในอดีตนำมาสร้างเกณฑ์น้ำฝนสะสมวิกฤตสำหรับเฝ้าระวังและแจ้งเตือนภัยดินถล่ม ข้อมูลการคาดการณ์ปริมาณน้ำฝนล่วงหน้า 72 ชั่วโมง โดยสถาบันสารสนเทศทรัพยากรน้ำ (องค์การมหาชน) ได้นำมาวิเคราะห์ด้วยแบบจำลอง AP Model เพื่อคาดการณ์พื้นที่ที่จะติดตาม/เฝ้าระวังธรณีพิบัติภัยดินถล่มล่วงหน้า

• ปริมาณน้ำฝนที่วัดได้จากเครือข่ายเฝ้าระวังแจ้งเตือนธรณีพิบัติภัยในรอบ 24 ชั่วโมง (17 ม.ค. 65 เวลา 07.00 น. – 18 ม.ค. 65 เวลา 07.00 น.)

ภาค	จังหวัด / อำเภอ / ตำบล / หมู่บ้าน				ข้อมูลปริมาณน้ำฝน (รอบ 24 ชม.)	เครือข่ายฯ ทธ. (ผู้รายงาน)
เหนือ	อุตรดิตถ์	ท่าปลา	นางพญา	ท่าเรือ	วัดปริมาณน้ำฝนได้ 13 มม.	นายจตุรภูมิ ธิมาจร
	อุตรดิตถ์	ลับแล	แม่พูล	มหาราช	วัดปริมาณน้ำฝนได้ 10 มม.	นางสาวศิริพิชญ์ จันทน์ท้วม
	อุตรดิตถ์	ลับแล	แม่พูล	ผามูบ	วัดปริมาณน้ำฝนได้ 8 มม.	นายฤทธิชัย คมขำ
	อุตรดิตถ์	น้ำปาด	น้ำหมั้น	ปางเกลือ	วัดปริมาณน้ำฝนได้ 2.5 มม.	นายเกษม มาท่ามา
	อุตรดิตถ์	ท่าปลา	น้ำหมั้น	ทรายงาม	ท้องฟ้าครึ้ม มีฝนตกเล็กน้อย	นายประสิทธิ์ ทองหล่อ
	อุตรดิตถ์	ท่าปลา	ร่วมจิต	หนองโป	ท้องฟ้าครึ้ม มีฝนตกเล็กน้อย	นายสมชาย จันทร์ฤทธิ์
	แพร่	วังชิ้น	วังชิ้น	หาดไร่	ท้องฟ้าครึ้ม มีฝนตกเล็กน้อย	นายลอน เชียงชา
	น่าน	ทุ่งช้าง	ทุ่งช้าง	น้ำพิ	ท้องฟ้าครึ้ม มีฝนตกเล็กน้อย	นายเฉลิมชัย ไชยชนะ
	เชียงราย	แม่ฟ้าหลวง	แม่สลองใน	มอถ่อง	ท้องฟ้าครึ้ม อากาศเย็น	นายสุรัตน์ วุฑู
	เชียงใหม่	หางดง	บ้านปาง	ปางใต้	ท้องฟ้าครึ้ม อากาศเย็น	นายวรวิทย์ อินก้อน
	แพร่	ลอง	หัวทุ่ง	นาอูน่อง	ท้องฟ้าครึ้ม อากาศเย็น	นายเกษม ผั้นแบน
	เพชรบูรณ์	เมือง	ป่าเลา	พลา	ท้องฟ้าครึ้ม ไม่มีฝนตก	นายอนุรักษ์ ทับร่อง
	พะเยา	เชียงคำ	แม่ลาว	น้ำมิน	มีหมอกในตอนเช้า อากาศเย็น	นายสินชัย หายโคก
	เพชรบูรณ์	วังโป่ง	วังโป่ง	งามตะโก	ท้องฟ้าโปร่ง อากาศเย็น	นายเจน ขุนทด
	เพชรบูรณ์	เมือง	นายนม	นายนม	ท้องฟ้าโปร่ง อากาศเย็น	นายสายรุ้ง อินทรสุข
	ลำปาง	วังเหนือ	วังทอง	ปางทอง	ท้องฟ้าโปร่ง อากาศเย็น	นายประพจน์ จันตะมะ
แม่ฮ่องสอน	ปางมะผ้า	สบป่อง	ดอยจิกจ้อง	ท้องฟ้าโปร่ง ไม่มีฝนตก	นายมานะ แก้ววงศ์วาน	
นครสวรรค์	แม่วงก์	แม่เลย์	วังใหญ่	ท้องฟ้าโปร่ง ไม่มีฝนตก	นายสมยศ ศรีคำชลิบ	
ใต้	นครศรีธรรมราช	ลิซล	ฉลอง	ท่าควาย	วัดปริมาณน้ำฝนได้ 6 มม.	นายวินัย พุดดี
	นครศรีธรรมราช	ลิซล	เขาน้อย	ยอดน้ำ	วัดปริมาณน้ำฝนได้ 5 มม.	นายสุเทพ โมอ่อน
	นครศรีธรรมราช	พิปูน	พิปูน	หูนบ	ท้องฟ้าโปร่ง ไม่มีฝนตก	นางหนูพริก ประสงค์
	ระนอง	กระบุรี	จ.ป.ร.	น้ำขาว	ท้องฟ้าโปร่ง ไม่มีฝนตก	นายก่อพงศ์ จิตรพรหม
	สุราษฎร์ธานี	คีรีรัฐนิคม	น้ำหัก	ปากพาย	ท้องฟ้าโปร่ง ไม่มีฝนตก	นายชนกพงศ์ ภูห้วยดำ
	ระนอง	กระบุรี	จ.ป.ร.	นิคมฝั่ง 1	ท้องฟ้าโปร่ง ไม่มีฝนตก	นายจำลอง พวงสุวรรณ
	ภูเก็ต	ถลาง	เทพกระษัตรี	พุดจำปา	ท้องฟ้าโปร่ง ไม่มีฝนตก	นางวันเพ็ญ แซ่เตี้ย
	พัทลุง	ศรีบรรพต	ตะพาน	หัตถคุณ	ท้องฟ้าโปร่ง ไม่มีฝนตก	นายภักดี เพชรทองด้วง
	สตูล	ควนกาหลง	ควนกาหลง	ซอย10	ท้องฟ้าโปร่ง ไม่มีฝนตก	นายสมศักดิ์ เรืองศิริ
	ตรัง	ห้วยยอด	ปากแจ่ม	ลำพะ	ท้องฟ้าโปร่ง ไม่มีฝนตก	นายพินิจ ชูชื่น
	พังงา	กะปง	เหล	ข้างเขือ	ท้องฟ้าโปร่ง ไม่มีฝนตก	นายจรีต แสงทอง
	กระบี่	เขาพนม	หน้าเขา	ห้วยน้ำแก้ว	ท้องฟ้าโปร่ง ไม่มีฝนตก	นายยุยยุทธ คงน้อย
ตะวันออก	ปราจีนบุรี	นาดี	บุพราหมณ์	วังใหม่	ท้องฟ้าโปร่ง อากาศเย็น	นายมนต์ชัย ประชุมชน
	ฉะเชิงเทรา	สนามชัยเขต	ท่ากระดาน	น่าน้อย	ท้องฟ้าโปร่ง อากาศเย็น	นายอาคม แก้วชนะ
	ตราด	บ่อไร่	หนองบอน	คอแล	ท้องฟ้าโปร่ง อากาศเย็น	นายวิรัตน์ เชื้อปาน
	สระแก้ว	ตาพระยา	ทัพราช	เขาวงษ์	ท้องฟ้าโปร่ง อากาศเย็น	นายสมชาย คชรินทร์
	ชลบุรี	บ่อทอง	พลวงทอง	เขาใหญ่	ท้องฟ้าโปร่ง ไม่มีฝนตก	นายประภาส แซ่อึ้ง
กลาง	นครนายก	เมือง	หินตั้ง	คลองสี่เสียด	อากาศเย็น ไม่มีฝนตก	นายเฉลิม สระพล
	ประจวบคีรีขันธ์	หัวหิน	บึงนคร	ท่าไม้ลาย	อากาศเย็น ไม่มีฝนตก	นายทรงภพ คงกระพันซ์
	ลพบุรี	สระโบสถ์	นิยมชัย	ดงหลุ่ม	อากาศเย็น มีลมแรง	นางกานต์ชนก พรหมมา
	เพชรบุรี	แก่งกระจาน	ป่าเต็ง	ป่าเต็งใต้	ท้องฟ้าโปร่ง อากาศเย็น	นายสุรินทร์ แก่นจันทร์
	สระบุรี	มวกเหล็ก	มิตรภาพ	อมรศรี	ท้องฟ้าโปร่ง อากาศเย็น	นายวิโรจน์ หมวกทอง
ตะวันออก เฉียงเหนือ	เลย	ภูกระดึง	ศรีฐาน	ห้วยท่า	ท้องฟ้าครึ้ม ไม่มีฝนตก	นายสายเดือน ศรีชมภู
	เลย	นาแห้ว	นาแห้ว	นาแห้วใหม่	ท้องฟ้าครึ้ม ไม่มีฝนตก	นางวิไลภรณ์ สีหะวงษ์
	ศรีสะเกษ	ภูสิงห์	ดงรัก	ไร่พัฒนา	ท้องฟ้าโปร่ง อากาศเย็น	นายกำพล ธรรมพร
	หนองบัวลำภู	สุวรรณคูหา	บุญทัน	สระแก้ว	ท้องฟ้าโปร่ง อากาศเย็น	นายครุชิต ศรีอุทร
	ขอนแก่น	ภูผาม่าน	วังสาว	หนองแห้ว	ท้องฟ้าโปร่ง ไม่มีฝนตก	นายเมืองสิงห์ มงคล
	ชัยภูมิ	เกษตรสมบูรณ์	โนนทอง	เล่า	ท้องฟ้าโปร่ง ไม่มีฝนตก	นายสมพาน นาคา
	ชัยภูมิ	เทพสถิต	อุทยานแห่งชาติป่าหินงาม		ท้องฟ้าโปร่ง ไม่มีฝนตก	นายเสกสรรค์ เทียงพลับ
	นครราชสีมา	ปากช่อง	หมูสี	ท่าช้างใต้	ท้องฟ้าโปร่ง อากาศเย็น	นายบุญมี สาระมู

หมายเหตุ : ศูนย์ปฏิบัติการธรณีพิบัติภัย ได้ประสานงานเครือข่ายเฝ้าระวังแจ้งเตือนธรณีพิบัติภัย จำนวน 48 คน เพื่อรวบรวมข้อมูลในพื้นที่เพื่อจัดทำรายงานสถานการณ์ธรณีพิบัติภัยประจำวัน วันอังคารที่ 18 มกราคม พ.ศ. 2565