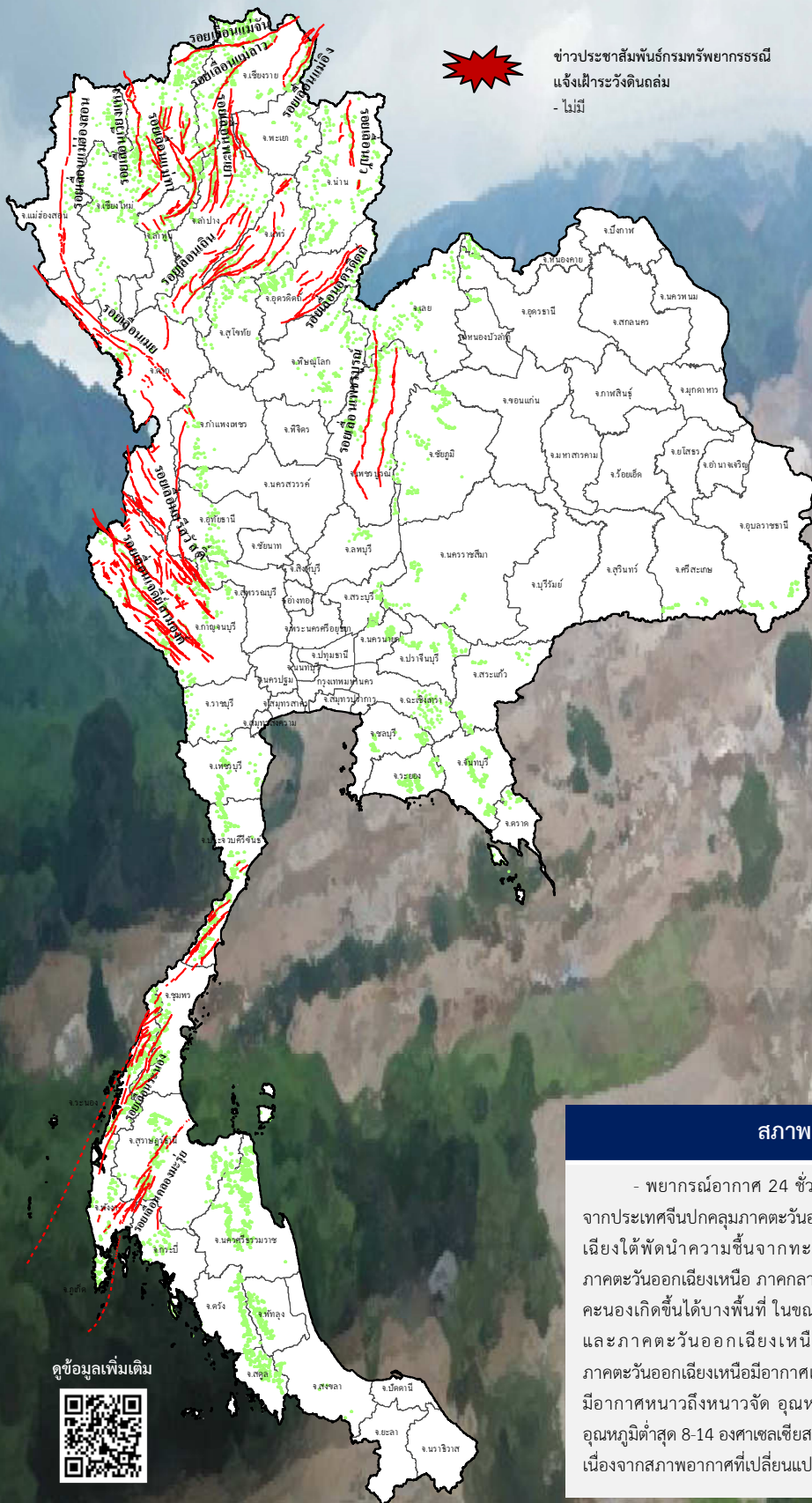




## รายงานสถานการณ์ธรณีพิบัติภัยประจำวัน

วันพฤหัสบดีที่ 3 กุมภาพันธ์ 2565 เวลา 09.00 น.



ข่าวประชาสัมพันธ์กรมทรัพยากรธรณี  
แจ้งเฝ้าระวังดินถล่ม  
- ไม่มี

## ประเภทของภัยที่เกิด

## คำอธิบายสัญลักษณ์

-  พื้นที่ประกาศเฝ้าระวังดินถล่มของกรมทรัพยากรธรณี
-  พื้นที่ติดตามและเฝ้าระวังสถานการณ์ธรณีพิบัติภัยดินถล่มและน้ำป่าไหลหลากของกรมทรัพยากรธรณี
-  ดินถล่ม/ดินโคลน/หินร่วง/รอยแยก
-  จุดเหนือศูนย์เกิดแผ่นดินไหว
-  สีนามิ
-  หลุมยุบ/ดินทรุดตัว
-  ปริมาณน้ำฝนในพื้นที่เสี่ยงภัยมากกว่า 100 มม. ขึ้นไป
-  อาสาสมัครเครือข่ายวัดปริมาณน้ำฝนของกรมทรัพยากรธรณี
-  รอยเลื่อนมีพลัง
-  รอยเลื่อนมีพลังโดยประมาณ

พื้นที่ติดตามและเฝ้าระวังสถานการณ์  
ธรณีพิบัติภัยดินถล่มและน้ำป่าไหลหลาก  
ของกรมทรัพยากรธรณี

เหนือ &gt; ไม่มี

กลาง &gt; ไม่มี

ตะวันออก &gt; ไม่มี

ตะวันออกเฉียงเหนือ &gt; ไม่มี

ตะวันออก &gt; ไม่มี

ใต้ &gt; ไม่มี

## สภาพอากาศ (กรมอุตุนิยมวิทยา)

- พยากรณ์อากาศ 24 ชั่วโมงข้างหน้า บริเวณความกดอากาศสูงหรือมวลอากาศเย็นจากประเทศจีนปกคลุมภาคตะวันออกเฉียงเหนือและทะเลจีนใต้ ทำให้มีลมใต้และลมตะวันออกเฉียงใต้พัดนำความชื้นจากทะเลจีนใต้และอ่าวไทยเข้ามาปกคลุมภาคเหนือตอนล่าง ภาคตะวันออกเฉียงเหนือ ภาคกลาง ภาคตะวันออก และภาคใต้ ทำให้บริเวณดังกล่าวมีฝนฟ้าคะนองเกิดขึ้นได้บางพื้นที่ ในขณะที่ลมฝ่ายตะวันตกในระดับบนยังคงพัดปกคลุมภาคเหนือและภาคตะวันออกเฉียงเหนือตอนบน ลักษณะเช่นนี้ทำให้บริเวณภาคเหนือและภาคตะวันออกเฉียงเหนือมีอากาศเย็นถึงหนาว กับมีหมอกในตอนเช้า สำหรับบริเวณยอดดอยมีอากาศหนาวถึงหนาวจัด อุณหภูมิต่ำสุด 4-12 องศาเซลเซียส ส่วนยอดดงมีอากาศหนาว อุณหภูมิต่ำสุด 8-14 องศาเซลเซียส ขอให้ประชาชนบริเวณประเทศไทยตอนบนดูแลรักษาสุขภาพเนื่องจากสภาพอากาศที่เปลี่ยนแปลง และระมัดระวังการสัญจรผ่านบริเวณที่มีหมอกไว้ด้วย

ดูข้อมูลเพิ่มเติม





รายงานสถานการณ์ธรณีพิบัติภัยประจำวัน  
วันพฤหัสบดีที่ 3 กุมภาพันธ์ พ.ศ. 2565 เวลา 09.00 น.



1. ข่าวประชาสัมพันธ์กรมทรัพยากรธรณี แจ้งเฝ้าระวังดินถล่ม

- ไม่มี

2. ธรณีพิบัติภัยภายในประเทศ รอบ 24 ชั่วโมง

2.1 ดินถล่ม น้ำป่าไหลหลาก ดินไหล หินร่วง รอยแยก และหลุมยุบ

- ไม่มี

2.2 แผ่นดินไหว

- ไม่มี

3. ธรณีพิบัติภัยทั่วโลก รอบ 24 ชั่วโมง ที่มีผลกระทบรุนแรง (ดินถล่ม ภูเขาไฟระเบิด แผ่นดินไหว สึนามิ หลุมยุบและอื่นๆ)

- ไม่มี

4. แนวทางการบริหาร

กรณีสถานการณ์ปกติ

- กรมทรัพยากรธรณี ร่วมกับหน่วยงานต่างๆ ที่เกี่ยวข้องดำเนินการติดตามสถานการณ์อย่างต่อเนื่องสม่ำเสมอ เพื่อให้พร้อมสำหรับการแลกเปลี่ยนและสนับสนุนข้อมูลด้านการบริหารจัดการพิบัติภัยของแต่ละหน่วยงาน และเป็นการช่วยบรรเทาและลดผลกระทบจากพิบัติภัยที่อาจเกิดขึ้นต่อชีวิตและทรัพย์สินของประชาชนอีกทางหนึ่ง
- หน่วยงานที่เกี่ยวข้องเตรียมความพร้อมเพื่อรับมือกับสถานการณ์ที่อาจเกิดขึ้นได้อย่างทันทั่วทั้ง
- แจ้งข้อมูล/ข่าวสาร/รายงาน อย่างสม่ำเสมอ

5. พื้นที่ติดตามและเฝ้าระวังสถานการณ์ธรณีพิบัติภัยดินถล่มและน้ำป่าไหลหลากของกรมทรัพยากรธรณี

- เนื่องจากในพื้นที่เสี่ยงดินถล่มมีปริมาณน้ำฝนไม่ถึงเกณฑ์การเฝ้าระวัง ประกอบกับไม่มีพื้นที่คาดการณ์ปริมาณน้ำฝนที่อาจก่อให้เกิดดินถล่มล่วงหน้า จึงไม่มีพื้นที่ติดตามสถานการณ์พิบัติภัยดินถล่มและน้ำป่าไหลหลาก

ข้อมูลสนับสนุนที่ใช้ในการวิเคราะห์ ติดตามและเฝ้าระวังธรณีพิบัติภัยดินถล่ม ศูนย์ปฏิบัติการธรณีพิบัติภัย มีดังนี้

• สภาพอากาศ (กรมอุตุนิยมวิทยา)

- พยากรณ์อากาศ 24 ชั่วโมงข้างหน้า บริเวณความกดอากาศสูงหรือมวลอากาศเย็นจากประเทศจีนปกคลุมภาคตะวันออกเฉียงเหนือและทะเลจีนใต้ ทำให้มีลมใต้และลมตะวันออกเฉียงใต้พัดนำความชื้นจากทะเลจีนใต้และอ่าวไทยเข้ามาปกคลุมภาคเหนือตอนล่าง ภาคตะวันออกเฉียงเหนือ ภาคกลาง ภาคตะวันออก และภาคใต้ ทำให้บริเวณดังกล่าวมีฝนฟ้าคะนองเกิดขึ้นได้บางพื้นที่ ในขณะที่ลมฝ่ายตะวันตกในระดับบนยังคงพัดปกคลุมภาคเหนือและภาคตะวันออกเฉียงเหนือตอนบน ลักษณะเช่นนี้ทำให้บริเวณภาคเหนือและภาคตะวันออกเฉียงเหนือมีอากาศเย็นถึงหนาว กับมีหมอกในตอนเช้า สำหรับบริเวณยอดดอยมีอากาศหนาวถึงหนาวจัด อุณหภูมิต่ำสุด 4-12 องศาเซลเซียส ส่วนยอดภูมีอากาศหนาว อุณหภูมิต่ำสุด 8-14 องศาเซลเซียส ขอให้ประชาชนบริเวณประเทศไทยตอนบนดูแลรักษาสุขภาพเนื่องจากสภาพอากาศที่เปลี่ยนแปลง และระมัดระวังการสัญจรผ่านบริเวณที่มีหมอกไว้ด้วย

- ปริมาณน้ำฝนสูงสุดวัดได้ที่อำเภอลานสกา จังหวัดนครศรีธรรมราช 49.5 มม. (ที่มา : สถาบันสารสนเทศทรัพยากรน้ำ (องค์การมหาชน))

• ปริมาณน้ำฝนและเกณฑ์การแจ้งเตือนจากสถานีตรวจติดตามการเคลื่อนตัวของมวลดิน ของกรมทรัพยากรธรณี จำนวน 25 สถานี

- ปริมาณน้ำฝนสูงสุดวัดได้ที่สถานีบ้านหน้าหม้อ ตำบลกระเบื้อง อำเภอมือง จังหวัดกระบี่ 3.2 มม. / ปริมาณน้ำฝนอยู่ในเกณฑ์ปกติ

• พื้นที่คาดการณ์ปริมาณน้ำฝนที่อาจก่อให้เกิดดินถล่มล่วงหน้า 3 วัน จากแบบจำลองพื้นที่อ่อนไหวต่อดินถล่มแบบพลวัต (AP Model) สำหรับศูนย์ปฏิบัติการธรณีพิบัติภัย

- ไม่มีพื้นที่คาดการณ์

หมายเหตุ AP Model เป็นการวิเคราะห์ข้อมูลเชิงสถิติของปริมาณน้ำฝนสะสมและเหตุการณ์ดินถล่มในอดีตนำมาสร้างเกณฑ์น้ำฝนสะสมวิกฤตสำหรับเฝ้าระวังและแจ้งเตือนภัยดินถล่ม ข้อมูลการคาดการณ์ปริมาณน้ำฝนล่วงหน้า 72 ชั่วโมง โดยสถาบันสารสนเทศทรัพยากรน้ำ (องค์การมหาชน) ได้นำมาวิเคราะห์ด้วยแบบจำลอง AP Model เพื่อคาดการณ์พื้นที่ที่จะติดตามเฝ้าระวังธรณีพิบัติภัยดินถล่มล่วงหน้า

• ปริมาณน้ำฝนที่วัดได้จากเครือข่ายฝักระวังแจ้งเดือนธันวาคมปีบัญชีในรอบ 24 ชั่วโมง (2 ก.พ. 65 เวลา 07.00 น. – 3 ก.พ. 65 เวลา 07.00 น.)

ภาค	จังหวัด / อำเภอ / ตำบล / หมู่บ้าน				ข้อมูลปริมาณน้ำฝน (รอบ 24 ชม.)	เครือข่ายฯ ทร. (ผู้รายงาน)
เหนือ	เพชรบูรณ์	หล่มสัก	น้ำแก้อ	ฝายวังบอน	ท้องฟ้าครึ้ม มีเมฆมาก	นายประจักษ์ ก็เรียง
	เพชรบูรณ์	วังโป่ง	วังโป่ง	งามตะโก	ท้องฟ้าครึ้ม มีเมฆมาก	นายเจน ขุนทด
	อุดรดิตถ์	ลับแล	แม่พูล	ต้นเกลือ	ท้องฟ้าครึ้ม มีเมฆมาก	นายสมบัติ วันทา
	อุดรดิตถ์	ท่าปลา	นางพญา	ท่าเรือ	ท้องฟ้าครึ้ม มีเมฆมาก	นายจตุภูมิ ทิมاجر
	เชียงใหม่	ขุนตาล	ป่าตาล	ร่องขุนเหนือ	ท้องฟ้าโปร่ง อากาศเย็น	นางกนกจันทร์ ภูเจริญ
	เชียงใหม่	เวียงแก่น	ปอ	ผาตั้ง	ท้องฟ้าโปร่ง อากาศเย็น	นายอภิสิทธิ์ รวยเรียง
	เชียงใหม่	ฝาง	แม่งอน	ยาง	ท้องฟ้าโปร่ง อากาศเย็น	นายรุ่งภพ ศิริเลิศมงคล
	เชียงใหม่	หางดง	บ้านปาง	ปางใต้	ท้องฟ้าโปร่ง อากาศเย็น	นายวริทธิ์ อินทก้อน
	ลำพูน	แม่ทา	ทากาศ	ดอยแช่	ท้องฟ้าโปร่ง อากาศเย็น	นายสุทัศน์ นันตากาศ
	แพร่	วังชิ้น	วังชิ้น	หาดไร่	ท้องฟ้าโปร่ง อากาศเย็น	นายลอน เชียงสา
	แพร่	ลอง	หัวทุ่ง	นาอูน่อง	ท้องฟ้าโปร่ง อากาศเย็น	นายเกษม ฝั้นแบน
	นครสวรรค์	แม่วงก์	แม่เลี้ยว	ปางข้าวสาร	ท้องฟ้าโปร่ง อากาศดี	นางสาวอรสา สร้อยลำ
ใต้	นครศรีธรรมราช	สีชล	เขาน้อย	ยอดน้ำ	วัดปริมาณน้ำฝนได้ 13 มม.	นายสุเทพ โมอ่อน
	ชุมพร	หลังสวน	บ้านควน	วัดเหนือ	วัดปริมาณน้ำฝนได้ 10 มม.	นางรจนา ไจสว่าง
	กระบี่	เขาพนม	หน้าเขา	ห้วยน้ำแก้ว	วัดปริมาณน้ำฝนได้ 5 มม.	นายยงยุทธ คงน้อย
	ชุมพร	พะโต๊ะ	ปากทรง	ตอตั้ง	ท้องฟ้าครึ้ม มีเมฆมาก	นายธิเบก เทพศิริ
	พัทลุง	ศรีนครินทร์	ลำสินธุ์	คลองหมวย	ท้องฟ้าครึ้ม มีเมฆมาก	นายเฉลิม ศรีภักดี
	ระนอง	กระบุรี	จ.ป.ร.	น้ำขาว	ท้องฟ้าครึ้ม มีเมฆมาก	นายก่อพงศ์ จิตรพรหม
	ตรัง	ห้วยยอด	ปากแจ่ม	ปากแจ่ม	ท้องฟ้าโปร่ง ไม่มีฝนตก	นายทัศนัย คงแก้ว
	ตรัง	ห้วยยอด	ปากแจ่ม	คลองคู้ย	ท้องฟ้าโปร่ง ไม่มีฝนตก	นายสมนึก ชัยภูแสน
	พังงา	กะปง	เหล	ช้างเขือ	ท้องฟ้าโปร่ง ไม่มีฝนตก	นายจริต แสงทอง
	พังงา	กะปง	เหล	ในเหล	ท้องฟ้าโปร่ง ไม่มีฝนตก	นายสถิตย์ ลู่ท่าม
	สุราษฎร์ธานี	พนม	พนม	สุราษฎร์ธานีพัฒนา	ท้องฟ้าโปร่ง ไม่มีฝนตก	นายวิโรจน์ ย่องบุตร
	สุราษฎร์ธานี	คีรีรัฐนิคม	น้ำหัก	ปากพาย	ท้องฟ้าโปร่ง ไม่มีฝนตก	นายชนกพงศ์ ภูห้วยลำ
สงขลา	รัตภูมิ	เขาพระ	บนควน	ท้องฟ้าโปร่ง ไม่มีฝนตก	นางสาววรรณ นิลขันธ์	
ตะวันออก	จันทบุรี	เขาคิชฌกูฏ	พลวง	ปากพลวง	ท้องฟ้าโปร่ง ไม่มีฝนตก	นายจุมพล รุ่งแจ้ง
	ชลบุรี	บ่อทอง	พลวงทอง	เขาใหญ่	ท้องฟ้าโปร่ง ไม่มีฝนตก	นายประภาส แซ่อึ้ง
	ตราด	บ่อไร่	ช้างทูน	หนองไม้หอม	ท้องฟ้าโปร่ง ไม่มีฝนตก	นายชรรณชัย โฉมเฉลา
	สระแก้ว	ตาพระยา	ทัพราช	คลองยาง	ท้องฟ้าโปร่ง ไม่มีฝนตก	นายทรัพย์ ไซหวางค์
	ปราจีนบุรี	แก่งดินสอ	นาดี	คลองมะไฟ	ท้องฟ้าโปร่ง ไม่มีฝนตก	นายวันชัย จำเนียรสวัสดิ์
กลาง	สุพรรณบุรี	ด่านช้าง	ห้วยขมิ้น	น้อยป่าแฝก	ท้องฟ้าโปร่ง ไม่มีฝนตก	นางบุษรา อินทอง
	ลพบุรี	สระโบสถ์	นิคมชัย	วังแสม	ท้องฟ้าโปร่ง ไม่มีฝนตก	นายจรัส เจริญวัย
	สระบุรี	มวกเหล็ก	มิตรภาพ	อมรศรี	ท้องฟ้าโปร่ง ไม่มีฝนตก	นายวิโรจน์ หมวกทอง
	นครนายก	เมือง	หินตั้ง	หุบเมย	ท้องฟ้าโปร่ง ไม่มีฝนตก	นายประมวล บุญประกอบ
	ราชบุรี	บ้านคา	บ้านบึง	พุน้ำร้อน	ท้องฟ้าโปร่ง ไม่มีฝนตก	นายชัยพร แต่งพลกรัง
	เพชรบุรี	แก่งกระจาน	ป่าเต็ง	ป่าเต็งใต้	ท้องฟ้าโปร่ง ไม่มีฝนตก	นายสุรินทร์ แก่นจันทร์
ตะวันออก เฉียงเหนือ	ขอนแก่น	ภูผาม่าน	วังสวาบ	วังสวาบ	ท้องฟ้าครึ้ม มีฝนตกปรอยๆ	นายคูสิต สีพันบุญ
	เลย	ภูกระดึง	ศรีฐาน	พองหนีบ	ท้องฟ้าครึ้ม อากาศเย็น	นายสายัน แก้วโวหาร
	ศรีสะเกษ	ภูสิงห์	ดงรัก	กลาง	ท้องฟ้าครึ้ม อากาศเย็น	นายวิชัย ราศรี
	นครราชสีมา	ปากช่อง	หมูสี	ท่าช้างใต้	ท้องฟ้าครึ้ม อากาศเย็น	นายบุญมี สารระมุ
	หนองบัวลำภู	สุวรรณคูหา	บ้านโคก	นาโฆง	ท้องฟ้าครึ้ม อากาศเย็น	นายทองสา สุธรรมราช
	หนองคาย	สังคม	นาจิว	ดงป่าเปลือย	ท้องฟ้าครึ้ม อากาศเย็น	นายถวิล สีจางวาง
	อุบลราชธานี	นาจะหลวย	นาจะหลวย	แก่งเข็เหล็ก	ท้องฟ้าครึ้ม อากาศเย็น	นายบัวรินทร์ วาตา

หมายเหตุ : ศูนย์ปฏิบัติการธรณีพิบัติภัย ได้ประสานงานเครือข่ายฝักระวังแจ้งเดือนธันวาคมปีบัญชี จำนวน 43 คน เพื่อรวบรวมข้อมูลในพื้นที่เพื่อจัดทำรายงานสถานการณ์ธรณีพิบัติภัยประจำวัน วันพฤหัสบดีที่ 3 กุมภาพันธ์ พ.ศ. 2565