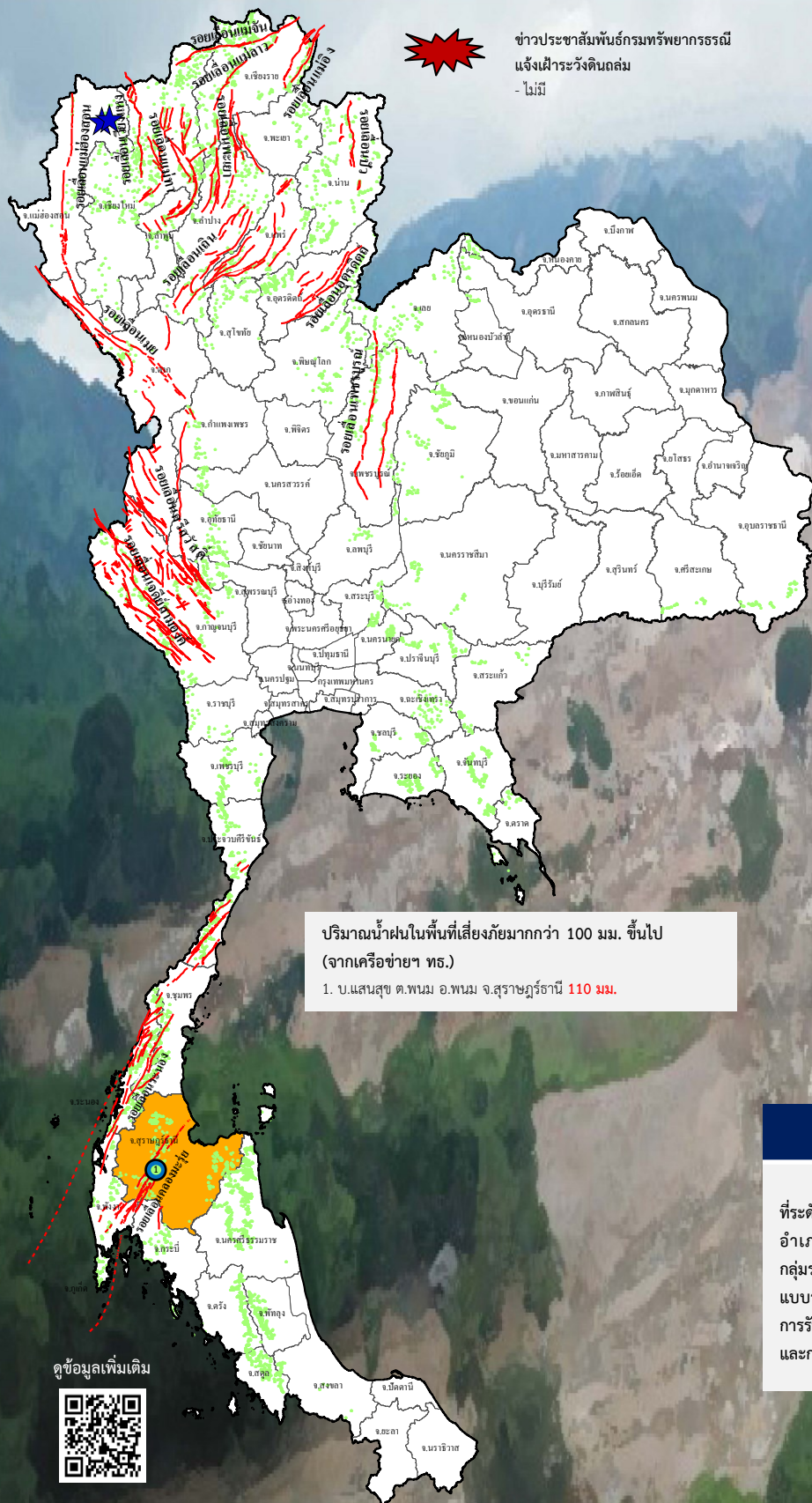




รายงานสถานการณ์ธรณีพิบัติภัยประจำวัน







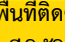
วันจันทร์ที่ 7 กุมภาพันธ์ 2565 เวลา 09.00 น.



ข่าวประชาสัมพันธ์กรมทรัพยากรธรณี
แจ้งเฝ้าระวังดินถล่ม
- ไม่มี

ประเภทของภัยที่เกิด

คำอธิบายสัญลักษณ์

-  พื้นที่ประกาศเฝ้าระวังดินถล่มของกรมทรัพยากรธรณี
-  พื้นที่ติดตามและเฝ้าระวังสถานการณ์ธรณีพิบัติภัยดินถล่มและน้ำป่าไหลหลากของกรมทรัพยากรธรณี (1)
-  ดินถล่ม/ดินโคลน/หินร่วง/รอยแยก
-  จุดเหนือศูนย์เกิดแผ่นดินไหว (2)
-  สึนามิ
-  หลุมยุบ/ดินทรุดตัว
-  ปริมาณน้ำฝนในพื้นที่เสี่ยงภัยมากกว่า 100 มม. ขึ้นไป (1)
-  อาสาสมัครเครือข่ายวัดปริมาณน้ำฝนของกรมทรัพยากรธรณี
-  รอยเลื่อนมีพลัง
-  รอยเลื่อนมีพลังโดยประมาณ

พื้นที่ติดตามและเฝ้าระวังสถานการณ์ธรณีพิบัติภัยดินถล่มและน้ำป่าไหลหลากของกรมทรัพยากรธรณี

- เหนือ ไม่มี
- กลาง ไม่มี
- ตะวันออก ไม่มี
- เฉียงเหนือ ไม่มี
- ตะวันออกเฉียง ไม่มี
- ใต้ สุราษฎร์ธานี

ปริมาณน้ำฝนในพื้นที่เสี่ยงภัยมากกว่า 100 มม. ขึ้นไป (จากเครือข่ายฯ ทธ.)
1. บ.แสนสุข ต.พนม อ.พนม จ.สุราษฎร์ธานี **110 มม.**

ธรณีพิบัติภัยภายในประเทศ

เวลา 00.11 น. และเวลา 02.03 น. เกิดแผ่นดินไหวขนาด 1.6 ที่ระดับความลึก 1 กิโลเมตร บริเวณตำบลเมืองแปง และตำบลทุ่งยาว อำเภอป่าพะยอม จังหวัดแม่ฮ่องสอน สาเหตุเกิดจากการเคลื่อนตัวของกลุ่มรอยเลื่อนแม่ฮ่องสอน ที่วางตัวในทิศเหนือ - ทิศใต้ มีการเคลื่อนตัวแบบรอยเลื่อนปกติ (Normal Fault) แผ่นดินไหวครั้งนี้ไม่มีรายงานการรับรู้ถึงแรงสั่นสะเทือนและความเสียหาย (ที่มา : กรมอุตุนิยมวิทยาและกรมทรัพยากรธรณี)





รายงานสถานการณ์ธรณีพิบัติภัยประจำวัน
วันจันทร์ที่ 7 กุมภาพันธ์ พ.ศ. 2565 เวลา 09.00 น.



1. ข่าวประชาสัมพันธ์กรมทรัพยากรธรณี แจ้งเฝ้าระวังดินถล่ม

- ไม่มี

2. ธรณีพิบัติภัยภายในประเทศ รอบ 24 ชั่วโมง

2.1 ดินถล่ม น้ำป่าไหลหลาก ดินไหล หินร่วง รอยแยก และหลุมยุบ

- ไม่มี

2.2 แผ่นดินไหว

- เวลา 00.11 น. และเวลา 02.03 น. เกิดแผ่นดินไหวขนาด 1.6 ที่ระดับความลึก 1 กิโลเมตร บริเวณตำบลเมืองแปง และตำบลทุ่งยาว อำเภอปาย จังหวัดแม่ฮ่องสอน สาเหตุเกิดจากการเลื่อนตัวของกลุ่มรอยเลื่อนแม่ฮ่องสอน ที่วางตัวในทิศเหนือ – ทิศใต้ มีการเลื่อนตัวแบบรอยเลื่อนปกติ (Normal Fault) แผ่นดินไหวครั้งนี้ไม่มีรายงานการรับรู้ถึงแรงสั่นสะเทือนและความเสียหาย (ที่มา : กรมอุตุนิยมวิทยา และกรมทรัพยากรธรณี)

3. ธรณีพิบัติภัยทั่วโลก รอบ 24 ชั่วโมง ที่มีผลกระทบรุนแรง (ดินถล่ม ภูเขาไฟระเบิด แผ่นดินไหว สึนามิ หลุมยุบและอื่นๆ)

- ไม่มี

4. แนวทางการบริหาร

กรณีสถานการณ์ปกติ

- กรมทรัพยากรธรณี ร่วมกับหน่วยงานต่างๆ ที่เกี่ยวข้องดำเนินการติดตามสถานการณ์อย่างต่อเนื่องสม่ำเสมอ เพื่อให้พร้อมสำหรับการแลกเปลี่ยนและสนับสนุนข้อมูลด้านการบริหารจัดการพิบัติภัยของแต่ละหน่วยงาน และเป็นการช่วยบรรเทาและลดผลกระทบจากพิบัติภัยที่อาจเกิดขึ้นต่อชีวิตและทรัพย์สินของประชาชนอีกทางหนึ่ง
- หน่วยงานที่เกี่ยวข้องเตรียมความพร้อมเพื่อรับมือกับสถานการณ์ที่อาจเกิดขึ้นได้อย่างทันท่วงที
- แจ้งข้อมูล/ข่าวสาร/รายงาน อย่างสม่ำเสมอ

5. พื้นที่ติดตามและเฝ้าระวังสถานการณ์ธรณีพิบัติภัยดินถล่มและน้ำป่าไหลหลากของกรมทรัพยากรธรณี

- เนื่องจากในพื้นที่เสี่ยงดินถล่มมีฝนตกหนัก โดยเฉพาะในบริเวณภาคใต้ จังหวัดสุราษฎร์ธานี ศูนย์ปฏิบัติการธรณีพิบัติภัยจึงได้ทำการเฝ้าระวังและติดตามสถานการณ์ธรณีพิบัติภัยดินถล่มและน้ำป่าไหลหลากเป็นพิเศษ และจะทำการแจ้งอาสาสมัครเครือข่ายในพื้นที่เสี่ยงภัยต่อไป

ข้อมูลสนับสนุนที่ใช้ในการวิเคราะห์ ติดตามและเฝ้าระวังธรณีพิบัติภัยดินถล่ม ศูนย์ปฏิบัติการธรณีพิบัติภัย มีดังนี้

• สภาพอากาศ (กรมอุตุนิยมวิทยา)

- พยากรณ์อากาศ 24 ชั่วโมงข้างหน้า ลมตะวันตกในระดับบนพัดพาความหนาวเย็นจากประเทศเมียนมาเข้ามาปกคลุมภาคเหนือตอนบน ทำให้บริเวณดังกล่าวมีอากาศหนาวเย็นลง และอุณหภูมิจะลดลง 1-3 องศาเซลเซียส ขอให้ประชาชนบริเวณดังกล่าวดูแลสุขภาพเนื่องจากสภาพอากาศที่หนาวเย็นลงนี้ไว้ด้วย ในขณะที่บริเวณความกดอากาศสูงหรือมวลอากาศเย็นจากประเทศจีนที่ปกคลุมประเทศไทยตอนบนเริ่มอ่อนกำลังลง ทำให้บริเวณภาคตะวันออกเฉียงเหนือ ภาคกลาง และภาคตะวันออก มีอุณหภูมิสูงขึ้น กับมีหมอกในตอนเช้า ในขณะที่ลมตะวันออกเฉียงพัดปกคลุมภาคใต้ ทำให้บริเวณดังกล่าวมีฝนฟ้าคะนองเกิดขึ้นในระยะนี้ ส่วนคลื่นลมบริเวณอ่าวไทยตอนล่างมีคลื่นสูง 1-2 เมตร บริเวณที่มีฝนฟ้าคะนองคลื่นสูงมากกว่า 2 เมตร ขอให้ชาวเรือบริเวณดังกล่าวเดินเรือด้วยความระมัดระวัง

- ปริมาณน้ำฝนสูงสุดวัดได้ที่สถานีตรวจอากาศเกษตร จังหวัดพัทลุง 15.8 มม. (ที่มา : กรมอุตุนิยมวิทยา)

• ปริมาณน้ำฝนและเกณฑ์การแจ้งเตือนจากสถานีตรวจติดตามการเคลื่อนตัวของมวลดิน ของกรมทรัพยากรธรณี จำนวน 25 สถานี

- ปริมาณน้ำฝนสูงสุดวัดได้ที่สถานีบ้านห้วยไร่สามัคคี ตำบลแม่สลองใน อำเภอแม่ฟ้าหลวง จังหวัดเชียงราย 14.6 มม./ปริมาณน้ำฝนอยู่ในเกณฑ์ปกติ

• พื้นที่คาดการณ์ปริมาณน้ำฝนที่อาจก่อให้เกิดดินถล่มล่วงหน้า 3 วัน จากแบบจำลองพื้นที่อ่อนไหวต่อดินถล่มแบบพลวัต (AP Model)

สำหรับศูนย์ปฏิบัติการธรณีพิบัติภัย

- ไม่มีพื้นที่คาดการณ์

หมายเหตุ AP Model เป็นการวิเคราะห์ข้อมูลเชิงสถิติของปริมาณน้ำฝนสะสมและเหตุการณ์ดินถล่มในอดีตนำมาสร้างเกณฑ์น้ำฝนสะสมวิกฤตสำหรับเฝ้าระวังและแจ้งเตือนภัยดินถล่ม ข้อมูลการคาดการณ์ปริมาณน้ำฝนล่วงหน้า 72 ชั่วโมง โดยสถาบันสารสนเทศทรัพยากรน้ำ (องค์การมหาชน) ได้นำมาวิเคราะห์ด้วยแบบจำลอง AP Model เพื่อคาดการณ์พื้นที่ที่จะติดตาม/เฝ้าระวังธรณีพิบัติภัยดินถล่มล่วงหน้า

• ปริมาณน้ำฝนที่วัดได้จากเครือข่ายเฝ้าระวังแจ้งเตือนธรณีพิบัติภัยในรอบ 24 ชั่วโมง (6 ก.พ. 65 เวลา 07.00 น. – 7 ก.พ. 65 เวลา 07.00 น.)

ภาค	จังหวัด / อำเภอ / ตำบล / หมู่บ้าน				ข้อมูลปริมาณน้ำฝน (รอบ 24 ชม.)	เครือข่ายฯ ทธ. (ผู้รายงาน)
เหนือ	เชียงราย	แม่สรวย	วาเวี	ห้วยซี้เหล็ก	ท้องฟ้าโปร่ง อากาศเย็น	นายสนธิ สุขสันต์ภักดี
	เชียงใหม่	หางดง	บ้านปาง	ปางใต้	ท้องฟ้าโปร่ง อากาศเย็น	นายวรวิทย์ อินก้อน
	เชียงใหม่	ฝาง	แม่่งอน	ยาง	ท้องฟ้าโปร่ง อากาศเย็น	นายรุ่งภพ ศิริเลิศมงคล
	ลำพูน	แม่ทา	ทากาศ	ดอยแช่	ท้องฟ้าโปร่ง อากาศเย็น	นายสุทัศน์ นันตาทากาศ
	น่าน	เฉลิมพระเกียรติ	ห้วยโก๋น	ห้วยโก๋น	ท้องฟ้าโปร่ง อากาศเย็น	นายทัต อินทยา
	แพร่	วังชิ้น	วังชิ้น	หาดไร่	ท้องฟ้าโปร่ง อากาศเย็น	นายลอน เชียงชา
	แม่ฮ่องสอน	ปางมะผ้า	นาปู่ป้อม	ปางบอน	ท้องฟ้าโปร่ง อากาศเย็น	นายเรวัตกร ไพรบรรลือ
	ตาก	ท่าสองยาง	แม่สอง	แม่สลิตหลวง	ท้องฟ้าโปร่ง อากาศเย็น	นายประสิทธิ์ แดงไพรแม่เมย
	สุโขทัย	ศรีสำชนาลัย	แม่สำ	แม่สำใต้	ท้องฟ้าโปร่ง อากาศเย็น	นายประเสริฐ คุณศิลป์
	เพชรบูรณ์	วังโป่ง	วังโป่ง	งามตะโก	ท้องฟ้าโปร่ง อากาศเย็น	นายเจน ชุนทด
	อุตรดิตถ์	ลับแล	แม่พูล	ผามูป	ท้องฟ้าโปร่ง อากาศเย็น	นายดำเนิน เชียงพันธ์
	อุตรดิตถ์	พิชัย	ท่าสัก	เต่าไห	ท้องฟ้าโปร่ง อากาศเย็น	นายวิชัย วิชัยชิตกะ
	อุตรดิตถ์	น้ำปาด	น้ำไคร้	ปางเกลือ	ท้องฟ้าโปร่ง อากาศเย็น	นายเกษม มาท่ามา
ใต้	สุราษฎร์ธานี	พนม	พนม	แสนสุข	วัดปริมาณน้ำฝนได้ 110 มม.	นายเมธามาศ บัวสุวรรณ
	พังงา	กะปง	เหล	ช้างเชือ	วัดปริมาณน้ำฝนได้ 13 มม.	นายจริต แสงทอง
	พัทลุง	ศรีบรรพต	เขาปู่	ป่าตอ	ท้องฟ้ามีเมฆบ้าง ไม่มีฝนตก	นายบรรจง ชูมาก
	ตรัง	ห้วยยอด	ปากแจ่ม	ลำแพะ	ท้องฟ้าโปร่ง ไม่มีฝนตก	นายพินิจ ชูชิน
	ตรัง	ห้วยยอด	ปากแจ่ม	ปากแจ่ม	ท้องฟ้าโปร่ง ไม่มีฝนตก	นายทัศชนะ คงแก้ว
	ตรัง	ห้วยยอด	ปากแจ่ม	คลองค้อย	ท้องฟ้าโปร่ง ไม่มีฝนตก	นายสมนึก ชัญเสน
	ระนอง	กระบุรี	จ.ป.ร.	นิคมฝั่ง1	ท้องฟ้าโปร่ง ไม่มีฝนตก	นายจำลอง พวงสุวรรณ
	ชุมพร	หลังสวน	บ้านควน	วัดใหญ่	ท้องฟ้าโปร่ง ไม่มีฝนตก	นายประจักษ์ คชาเศรษฐ์
	สุราษฎร์ธานี	คีรีรัฐนิคม	น้ำหัก	ปากพาย	ท้องฟ้าโปร่ง ไม่มีฝนตก	นายชนกพงศ์ ภู่ห้วยล่า
	กระบี่	เมือง	เขาคราม	พรุจำปา	ท้องฟ้าโปร่ง ไม่มีฝนตก	นายสมัย ทัดศรี
กระบี่	เขาพนม	หน้าเขา	ห้วยน้ำแก้ว	ท้องฟ้าโปร่ง ไม่มีฝนตก	นายยงยุทธ คงน้อย	
ภูเก็ต	เมือง	กะรน	กะรน	ท้องฟ้าโปร่ง ไม่มีฝนตก	นางประภา อรุณ	
ตะวันออก	ตราด	บ่อไร่	ช้างทูน	หนองไม้หอม	มีหมอกในตอนเช้า อากาศเย็น	นายขรรณชัย โฉมเฉลา
	จันทบุรี	เขาคิชฌกูฏ	ตะเคียนทอง	ข้าเคระห์	ท้องฟ้ามีเมฆ อากาศเย็น	นายเชิ่อม วรรณภักดี
	ฉะเชิงเทรา	ท่าตะเกียบ	ท่าตะเกียบ	คลองมะหาด	ท้องฟ้าโปร่ง อากาศเย็น	นางสาวสมจิต สาธุชาติ
	สระแก้ว	วังน้ำเย็น	ทุ่งมหาเจริญ	คลองจระเข้	ท้องฟ้าโปร่ง อากาศเย็น	นางวีไล ชัยชาติ
	ปราจีนบุรี	ประจันตคาม	โพธิ์งาม	คลองพันปลา	ท้องฟ้าโปร่ง อากาศเย็น	นายคำมี มั่งสุลย์
	ชลบุรี	บ่อทอง	พลวงทอง	เขาใหญ่	ท้องฟ้าโปร่ง ไม่มีฝนตก	นายประภาส แซ่อึ้ง
กลาง	สระบุรี	มวกเหล็ก	มวกเหล็ก	มวกเหล็ก	ท้องฟ้าครึ้ม อากาศเย็น	นางหนูอินทร์ สีทองคำ
	เพชรบุรี	แก่งกระจาน	ป่าเต็ง	ร่วมใจพัฒนา	ท้องฟ้าโปร่ง อากาศเย็น	นายอนุพงษ์ สุขเสียม
	เพชรบุรี	หนองหญ้าปล้อง	ยางน้ำก่ดใต้	พุกอบน4	ท้องฟ้าโปร่ง อากาศเย็น	นายวสันต์ กระทอง
	ลพบุรี	ชัยบาดาล	ชัยนารายณ์	โกรกรกฟ้า	ท้องฟ้าโปร่ง อากาศเย็น	นายละมัย อินทองกลาง
	ราชบุรี	บ้านคา	บ้านบึง	โป่งกระทิงบน	ท้องฟ้าโปร่ง อากาศเย็น	นายบุญเรือน ตาละคำ
	สุพรรณบุรี	ด่านช้าง	วังยาว	วังยาว	ท้องฟ้าโปร่ง อากาศเย็น	นายสำเร็จ กาฬษร
ตะวันออก เฉียงเหนือ	เลย	ภูกระดึง	ศรีฐาน	น่าน้อย	มีหมอกในตอนเช้า อากาศหนาว	นางอุทร คำภา
	นครราชสีมา	ปากช่อง	หมูสี	ท่าช้างใต้	ท้องฟ้าโปร่ง อากาศเย็น	นายบุญมี สารมะ
	หนองบัวลำภู	สุวรรณคูหา	บ้านโคก	โนนปอแดง	ท้องฟ้าโปร่ง อากาศเย็น	นางมาย กิ่งพา
	อุดรธานี	นาเยือง	บ้านก้อง	นาคำ	ท้องฟ้าโปร่ง อากาศเย็น	นายแสง แสงตรีสุ
	อุบลราชธานี	นาจะหลวย	นาจะหลวย	แก้งเรือง	ท้องฟ้าโปร่ง อากาศเย็น	นางพิศมัย พินยศ
	ศรีสะเกษ	ภูสิงห์	ดงรัก	กลาง	ท้องฟ้าโปร่ง ไม่มีฝนตก	นายวิชัย ราศรี

หมายเหตุ : ศูนย์ปฏิบัติการธรณีพิบัติภัย ได้ประสานงานเครือข่ายเฝ้าระวังแจ้งเตือนธรณีพิบัติภัย จำนวน 43 คน เพื่อรวบรวมข้อมูลในพื้นที่เพื่อจัดทำรายงานสถานการณ์ธรณีพิบัติภัยประจำวัน วันจันทร์ที่ 7 กุมภาพันธ์ พ.ศ. 2565