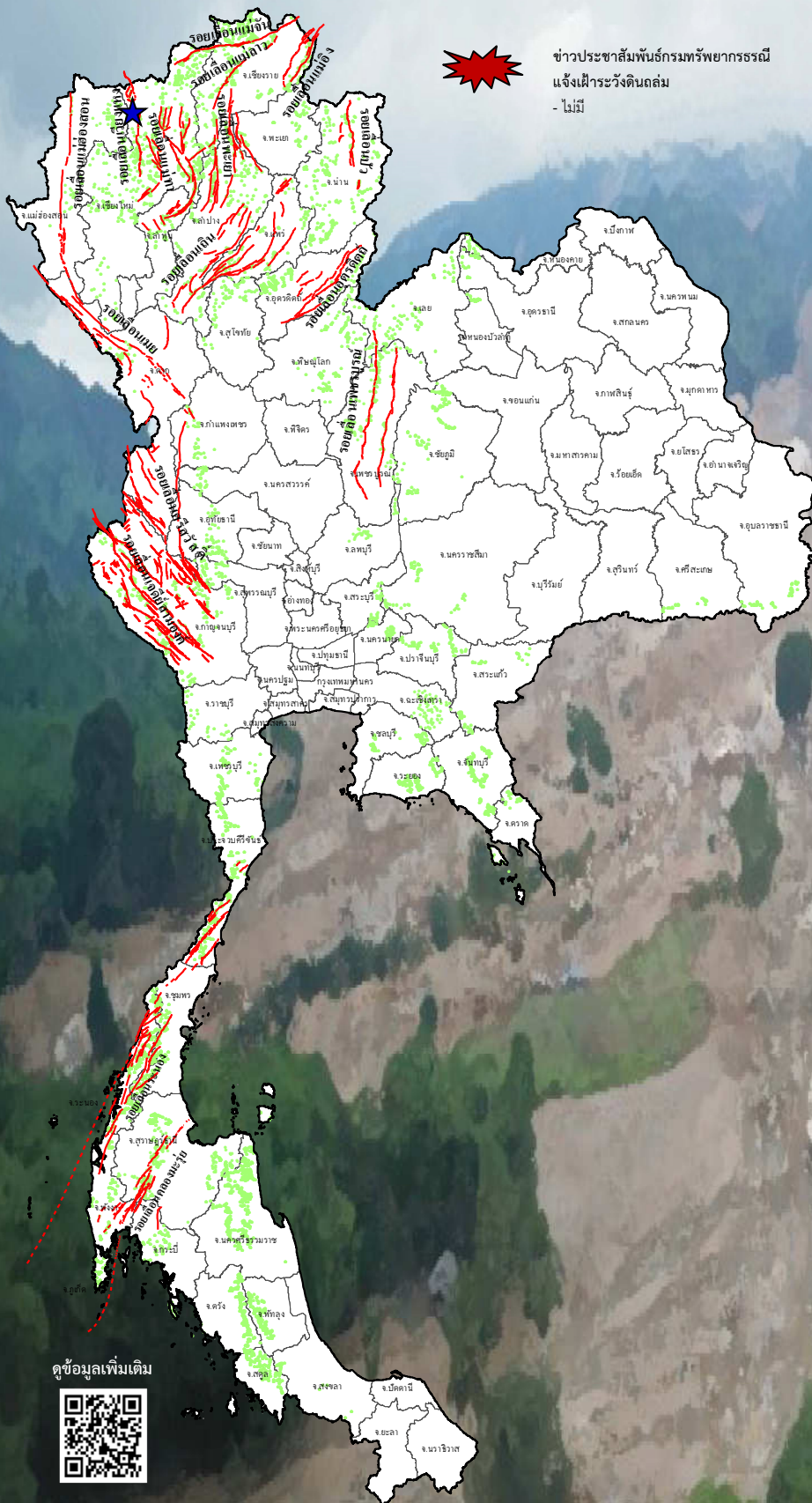




## รายงานสถานการณ์ธรณีพิบัติภัยประจำวัน

วันอังคารที่ 8 กุมภาพันธ์ 2565 เวลา 09.00 น.



ข่าวประชาสัมพันธ์กรมทรัพยากรธรณี  
แจ้งเฝ้าระวังดินถล่ม  
- ไม่มี

### ประเภทของภัยที่เกิด

#### คำอธิบายสัญลักษณ์

-  พื้นที่ประกาศเฝ้าระวังดินถล่มของกรมทรัพยากรธรณี
-  พื้นที่ติดตามและเฝ้าระวังสถานการณ์ธรณีพิบัติภัยดินถล่มและน้ำป่าไหลหลากของกรมทรัพยากรธรณี
-  ดินถล่ม/ดินโคลน/หินร่วง/รอยแยก
-  จุดเหนือศูนย์เกิดแผ่นดินไหว (1)
-  สีนามิ
-  หลุมยุบ/ดินทรุดตัว
-  ปริมาณน้ำฝนในพื้นที่เสี่ยงภัยมากกว่า 100 มม. ขึ้นไป
-  อาสาสมัครเครือข่ายวัดปริมาณน้ำฝนของกรมทรัพยากรธรณี
-  รอยเลื่อนมีพลัง
-  รอยเลื่อนมีพลังโดยประมาณ

### พื้นที่ติดตามและเฝ้าระวังสถานการณ์ธรณีพิบัติภัยดินถล่มและน้ำป่าไหลหลากของกรมทรัพยากรธรณี

เหนือ	ไม่มี
กลาง	ไม่มี
ตะวันออก	ไม่มี
ตะวันออกเฉียงเหนือ	ไม่มี
ตะวันออก	ไม่มี
ใต้	ไม่มี

### ธรณีพิบัติภัยภายในประเทศ รอบ 24 ชั่วโมง

- วันนี้ เวลา 00.44 น. เกิดแผ่นดินไหวบนบก ขนาด 1.6 ที่ระดับความลึก 7 กิโลเมตร บริเวณตำบลเมืองนะ อำเภอเชียงดาว จังหวัดเชียงใหม่ แผ่นดินไหวครั้งนี้ สาเหตุเกิดจากการเลื่อนตัวของกลุ่มรอยเลื่อนเวียงแหง มีการวางตัวตามแนวเหนือ-ใต้ จัดเป็นรอยเลื่อนปกติที่มีการเลื่อนตัวลงในแนวตั้งเป็นหลัก (Normal fault) (ที่มา : กองเฝ้าระวังแผ่นดินไหว กรมอุตุนิยมวิทยา และกรมทรัพยากรธรณี)

ดูข้อมูลเพิ่มเติม





รายงานสถานการณ์ธรณีพิบัติภัยประจำวัน  
วันอังคารที่ 8 กุมภาพันธ์ พ.ศ. 2565 เวลา 09.00 น.



1. ประกาศกรมทรัพยากรธรณี

- ไม่มี

2. ธรณีพิบัติภัยภายในประเทศ รอบ 24 ชั่วโมง

2.1 ดินถล่ม น้ำป่าไหลหลาก ดินไหล หินร่วง รอยแยก และหลุมยุบ

- ไม่มี

2.2 แผ่นดินไหว

- วันนี้ เวลา 00.44 น. เกิดแผ่นดินไหวบนบก ขนาด 1.6 ที่ระดับความลึก 7 กิโลเมตร บริเวณตำบลเมืองนะ อำเภอเชียงดาว จังหวัดเชียงใหม่ แผ่นดินไหวครั้งนี้ สาเหตุเกิดจากการเคลื่อนตัวของกลุ่มรอยเลื่อนเวียงแหง มีการวางตัวตามแนวเหนือ-ใต้ จัดเป็นรอยเลื่อนปกติที่มีการเคลื่อนตัวลงในแนวตั้งเป็นหลัก (Normal fault) (ที่มา : กองเฝ้าระวังแผ่นดินไหว กรมอุตุนิยมวิทยา และกรมทรัพยากรธรณี)

3. ธรณีพิบัติภัยทั่วโลก รอบ 24 ชั่วโมง ที่มีผลกระทบรุนแรง (ดินถล่ม ภูเขาไฟระเบิด แผ่นดินไหว สึนามิ หลุมยุบและอื่นๆ)

- ไม่มี

4. แนวทางการบริหาร

กรณีสถานการณ์ปกติ

- กรมทรัพยากรธรณี ร่วมกับหน่วยงานต่างๆ ที่เกี่ยวข้องดำเนินการติดตามสถานการณ์อย่างต่อเนื่องสม่ำเสมอ เพื่อให้พร้อมสำหรับการแลกเปลี่ยนและสนับสนุนข้อมูลด้านการบริหารจัดการพิบัติภัยของแต่ละหน่วยงาน และเป็นการช่วยบรรเทาและลดผลกระทบจากพิบัติภัยที่อาจเกิดขึ้นต่อชีวิตและทรัพย์สินของประชาชนอีกทางหนึ่ง
- หน่วยงานที่เกี่ยวข้องเตรียมความพร้อมเพื่อรับมือกับสถานการณ์ที่อาจเกิดขึ้นได้อย่างทัน่วงที
- แจ้งข้อมูล/ข่าวสาร/รายงาน อย่างสม่ำเสมอ

5. พื้นที่ติดตามและเฝ้าระวังสถานการณ์ธรณีพิบัติภัยดินถล่มและน้ำป่าไหลหลากของกรมทรัพยากรธรณี

- เนื่องจากในพื้นที่เสี่ยงดินถล่มมีปริมาณน้ำฝนไม่ถึงเกณฑ์การเฝ้าระวัง ประกอบกับไม่มีพื้นที่คาดการณ์ปริมาณน้ำฝนที่อาจก่อให้เกิดดินถล่มล่วงหน้า จึงไม่มีพื้นที่ติดตามสถานการณ์ธรณีพิบัติภัยดินถล่มและน้ำป่าไหลหลาก

**ข้อมูลสนับสนุนที่ใช้ในการวิเคราะห์ ติดตามและเฝ้าระวังธรณีพิบัติภัยดินถล่ม ศูนย์ปฏิบัติการธรณีพิบัติภัย มีดังนี้**

• สภาพอากาศ (กรมอุตุนิยมวิทยา)

- พยากรณ์อากาศ 24 ชั่วโมงข้างหน้า ลมฝ่ายตะวันตกในระดับบนพัดพาความหนาวเย็นจากประเทศเมียนมาเข้ามาปกคลุมภาคเหนือ ทำให้บริเวณดังกล่าวมีอากาศเย็นถึงหนาว ในขณะที่บริเวณความกดอากาศสูงหรือมวลอากาศเย็นจากประเทศจีนที่ปกคลุมประเทศไทยตอนบนมีกำลังอ่อนลง ทำให้บริเวณภาคตะวันออกเฉียงเหนือ ภาคกลาง และภาคตะวันออก มีอุณหภูมิสูงขึ้น แต่ยังคงมีอากาศเย็นกับมีหมอกในตอนเช้า ขอให้ประชาชนบริเวณดังกล่าวดูแลสุขภาพเนื่องจากสภาวะอากาศที่หนาวเย็น และระมัดระวังอันตรายจากการสัญจรผ่านบริเวณที่มีหมอกในระยะนี้ไว้ด้วย

สำหรับลมตะวันออกเฉียงใต้พัดปกคลุมภาคใต้ ทำให้บริเวณดังกล่าวมีฝนฟ้าคะนองเกิดขึ้นได้บางพื้นที่ ส่วนมากบริเวณภาคใต้ตอนล่าง ส่วนคลื่นลมบริเวณอ่าวไทยตอนล่างมีกำลังอ่อนลง โดยมีคลื่นสูงประมาณ 1 เมตร บริเวณที่มีฝนฟ้าคะนองคลื่นสูง 1-2 เมตร ขอให้ชาวเรือบริเวณดังกล่าวเดินเรือด้วยความระมัดระวังและหลีกเลี่ยงการเดินเรือบริเวณที่มีฝนฟ้าคะนองในระยะนี้ไว้ด้วย

- ปริมาณน้ำฝนสูงสุดวัดได้ที่บ้านบางกุ่ม ตำบลกะปง อำเภอกะปง จังหวัดพังงา 89.5 มม. (ที่มา : สถาบันสารสนเทศทรัพยากรน้ำ (องค์การมหาชน))

• ปริมาณน้ำฝนและเกณฑ์การแจ้งเตือนจากสถานีตรวจติดตามการเคลื่อนตัวของมวลดินของกรมทรัพยากรธรณี จำนวน 25 สถานี

- ปริมาณน้ำฝนสูงสุดวัดได้ที่สถานีบ้านมอญ ตำบลป่าตอง อำเภอกะทู้ จังหวัดภูเก็ต 37 มม./ปริมาณน้ำฝนอยู่ในเกณฑ์ปกติ

• พื้นที่คาดการณ์ปริมาณน้ำฝนที่อาจก่อให้เกิดดินถล่มล่วงหน้า 3 วัน จากแบบจำลองพื้นที่อ่อนไหวต่อดินถล่มแบบพลวัต (AP Model)

สำหรับศูนย์ปฏิบัติการธรณีพิบัติภัย

- ไม่มีพื้นที่คาดการณ์

หมายเหตุ AP Model เป็นการวิเคราะห์ข้อมูลเชิงสถิติของปริมาณน้ำฝนสะสมและเหตุการณ์ดินถล่มในอดีตนำมาสร้างเกณฑ์น้ำฝนสะสมวิกฤตสำหรับเฝ้าระวังและแจ้งเตือนภัยดินถล่ม ข้อมูลการคาดการณ์ปริมาณน้ำฝนล่วงหน้า 72 ชั่วโมง โดยสถาบันสารสนเทศทรัพยากรน้ำ (องค์การมหาชน) ได้นำมาวิเคราะห์ด้วยแบบจำลอง AP Model เพื่อคาดการณ์พื้นที่ที่จะติดตาม/เฝ้าระวังธรณีพิบัติภัยดินถล่มล่วงหน้า

• ปริมาณน้ำฝนที่วัดได้จากเครือข่ายเฝ้าระวังแจ้งเตือนธรณีพิบัติภัยในรอบ 24 ชั่วโมง (7 ก.พ. 65 เวลา 07.00 น. – 8 ก.พ. 65 เวลา 07.00 น.)

ภาค	จังหวัด / อำเภอ / ตำบล / หมู่บ้าน				ข้อมูลปริมาณน้ำฝน (รอบ 24 ชม.)	เครือข่ายฯ ทร. (ผู้รายงาน)
เหนือ	ตาก	แม่ระมาด	แม่ระมาด	หลายห้วย	อากาศเย็น ไม่มีฝนตก	นายสมศรี มีทา
	แม่ฮ่องสอน	ปาย	ทุ่งยาว	ดินธาตุ	อากาศเย็น ไม่มีฝนตก	นางอารีย์ ขวลิต
	เชียงราย	ขุนตาล	บ้านตาล	ร่องขุนเหนือ	มีหมอกหนา อากาศเย็น	นางกนกจันทร์ ภูเจริญ
	แพร่	วังชิ้น	วังชิ้น	หาดไร่	มีหมอกหนา อากาศเย็น	นายลอน เชียงชา
	แพร่	ลอง	หัวทุ่ง	นาอูน่อง	ท้องฟ้าโปร่ง อากาศเย็น	นายเกษม ผั้นแบน
	เชียงราย	แม่สรวย	วารี	ห้วยกล้า	ท้องฟ้าโปร่ง อากาศเย็น	นายอาซอง เซอกอง
	เพชรบูรณ์	เมือง	ป่าเลา	พลา	ท้องฟ้าโปร่ง อากาศเย็น	นายอนุรักษ ทับร่อง
	เพชรบูรณ์	เมือง	นายม	ผาแดง	ท้องฟ้าโปร่ง อากาศเย็น	นางสายฝน สีข้า
	ลำพูน	แม่ทา	ทากาศ	ดอยแช่	ท้องฟ้าโปร่ง อากาศเย็น	นายสุทัศน์ นันตากาศ
	เชียงใหม่	ฝาง	แม่งอน	ยาง	ท้องฟ้าโปร่ง อากาศเย็น	นายรุ่งภพ ศิริเลิศมงคล
	เชียงใหม่	ฝาง	แม่คะ	แม่ป่าไผ่	ท้องฟ้าโปร่ง อากาศเย็น	นายบุญตัน โป่งปันตะ
	อุตรดิตถ์	พิชัย	ท่าสัก	เต่าโท	ท้องฟ้าโปร่ง อากาศเย็น	นายวิชัย วิชัยชัตะ
อุตรดิตถ์	น้ำปาด	น้ำไคร้	ปางเกลือ	ท้องฟ้าโปร่ง อากาศเย็น	นายเกษม มาท่ามา	
ใต้	พังงา	กะปง	เหล	ช้างเขือ	วัดปริมาณน้ำฝนได้ 40 มม.	นายจริต แสงทอง
	กระบี่	เมือง	เขาคราม	ทุ่ง	วัดปริมาณน้ำฝนได้ 10 มม.	นายสมชัย ทัดศรี
	สุราษฎร์ธานี	พนม	คลองศก	คลองพนม	วัดปริมาณน้ำฝนได้ 8 มม.	นายรวิกร สมน้อย
	พัทลุง	ศรีบรรพต	ตะพาน	สวนโหนด	ท้องฟ้าครึ้ม เมื่อคืนมีฝนตก	นายสมชาย หนูดำ
	ภูเก็ต	ถลาง	เทพกระษัตรี	พุดป่า	ท้องฟ้าโปร่ง เมื่อคืนมีฝนตก	นางวันเพ็ญ แซ่เตี้ยว
	พังงา	ท้ายเหมือง	ลำแก่น	ลำรุ	ท้องฟ้าครึ้ม ไม่มีฝนตก	นายไสว ป้องเค็รา
	ระนอง	กระบุรี	จ.ป.ร.	น้ำขาว	มีหมอกในตอนเช้า ไม่มีฝนตก	นายก่อพงศ์ จิตรพรหม
	สุราษฎร์ธานี	คีรีรัฐนิคม	น้ำหัก	ปากพวย	ท้องฟ้าโปร่ง ไม่มีฝนตก	นายชนกพงศ์ ภูห้วยล่า
	ชุมพร	สวี	วิสัยใต้	วัดนอก	ท้องฟ้าโปร่ง ไม่มีฝนตก	นายกิตติกร ชาญนคร
	ระนอง	กระบุรี	จ.ป.ร.	นิคมฝั่ง 1	ท้องฟ้าโปร่ง ไม่มีฝนตก	นายจำลอง พวงสุวรรณ
	ตรัง	ห้วยยอด	ปากแจ่ม	ปากแจ่ม	ท้องฟ้าโปร่ง ไม่มีฝนตก	นายทัศนณะ คงแก้ว
	ตรัง	ห้วยยอด	ปากแจ่ม	คลองคู้	ท้องฟ้าโปร่ง ไม่มีฝนตก	นายสมนึก ชฎเสนา
นครศรีธรรมราช	พิปูน	พิปูน	ใหม่	ท้องฟ้าโปร่ง ไม่มีฝนตก	นางหนูพริก ประสงค์	
สตูล	ควนกาหลง	ทุ่งนุ้ย	ค่ายรวมมิตร	ท้องฟ้าโปร่ง ไม่มีฝนตก	นายสมนึก อนันตะกุล	
สุราษฎร์ธานี	พนม	พนม	สุราษฎร์กริมย์พัฒนา	ท้องฟ้าโปร่ง อากาศดี	นายวิโรจน์ ย่องบุตร	
ตะวันออก	สระแก้ว	เมืองสระแก้ว	ท่าแยก	ปางสีดา	ท้องฟ้ามีครึ้ม อากาศเย็น	นายสงกรานต์ ศรีเจียม
	ระยอง	เขาชะเมา	ห้วยทับมอญ	คลองหิน	ท้องฟ้ามีครึ้ม มีหมอกในตอนเช้า	นายบัญชา บัวผุด
	ระยอง	แก่ง	เนินซ้อ	เนินซ้อ	มีหมอกในตอนเช้า อากาศร้อน	นางเบญจมาศ ศรีแก้ว
	ระยอง	แก่ง	สองสลึง	สองพี่น้อง	ท้องฟ้าโปร่ง ไม่มีฝนตก	นายบุญเยี่ยม ต่อพล
ชลบุรี	บ้านบึง	คลองกิ่ว	ท่าน้ำ	ท้องฟ้าโปร่ง ไม่มีฝนตก	นายประทีป สันตะศิริ	
กลาง	สระบุรี	มวกเหล็ก	มวกเหล็ก	มวกเหล็ก	มีหมอกในตอนเช้า อากาศเย็น	นายไพศาล ไทยเย็น
	สุพรรณบุรี	ด่านช้าง	ห้วยขมิ้น	น้อยป่าแฝก	มีหมอกในตอนเช้า อากาศดี	นางบุษรา อินทอง
	นครนายก	บ้านนา	เขาเพิ่ม	เขาไม้ไผ่	ท้องฟ้าหazy มีแดดออก	นายลิขัย เวียงคำ
	ลพบุรี	ชัยบาดาล	ชัยนารายณ์	โกรกรกฟ้า	ท้องฟ้าโปร่ง อากาศเย็น	นายละมัย อินทองกลาง
ตะวันออก เฉียงเหนือ	เลย	นาแห้ว	นาแห้ว	นาแห้วใหม่	มีหมอกในตอนเช้า อากาศเย็น	นางวิไลภรณ์ สีหะวงษ์
	อุดรธานี	นาเยือง	โนนทอง	โสมสวรรค์	ท้องฟ้าโปร่ง อากาศเย็น	นายถาวร ประจัญกล้า
	หนองบัวลำภู	สุวรรณคูหา	บ้านโคก	ทุ่งน้อย	ท้องฟ้าโปร่ง อากาศเย็น	นายน้อย นามมะ
	ชัยภูมิ	ภักดีชุมพล	วังทอง	วังทอง	ท้องฟ้าโปร่ง อากาศเย็น	นายประจวบ สารวงค์
	อุดรธานี	นาเยือง	โนนทอง	โสมสวรรค์	ท้องฟ้าโปร่ง อากาศเย็น	นายถาวร ประจัญกล้า
	นครราชสีมา	ปากช่อง	หมูสี	ท่าช้างใต้	ท้องฟ้าโปร่ง อากาศเย็น	นายบุญมี สารมู

หมายเหตุ : ศูนย์ปฏิบัติการธรณีพิบัติภัย ได้ประสานงานเครือข่ายเฝ้าระวังแจ้งเตือนธรณีพิบัติภัย จำนวน 43 คน เพื่อรวบรวมข้อมูลในพื้นที่เพื่อจัดทำรายงานสถานการณ์ธรณีพิบัติภัยประจำวัน วันอังคารที่ 8 กุมภาพันธ์ พ.ศ. 2565