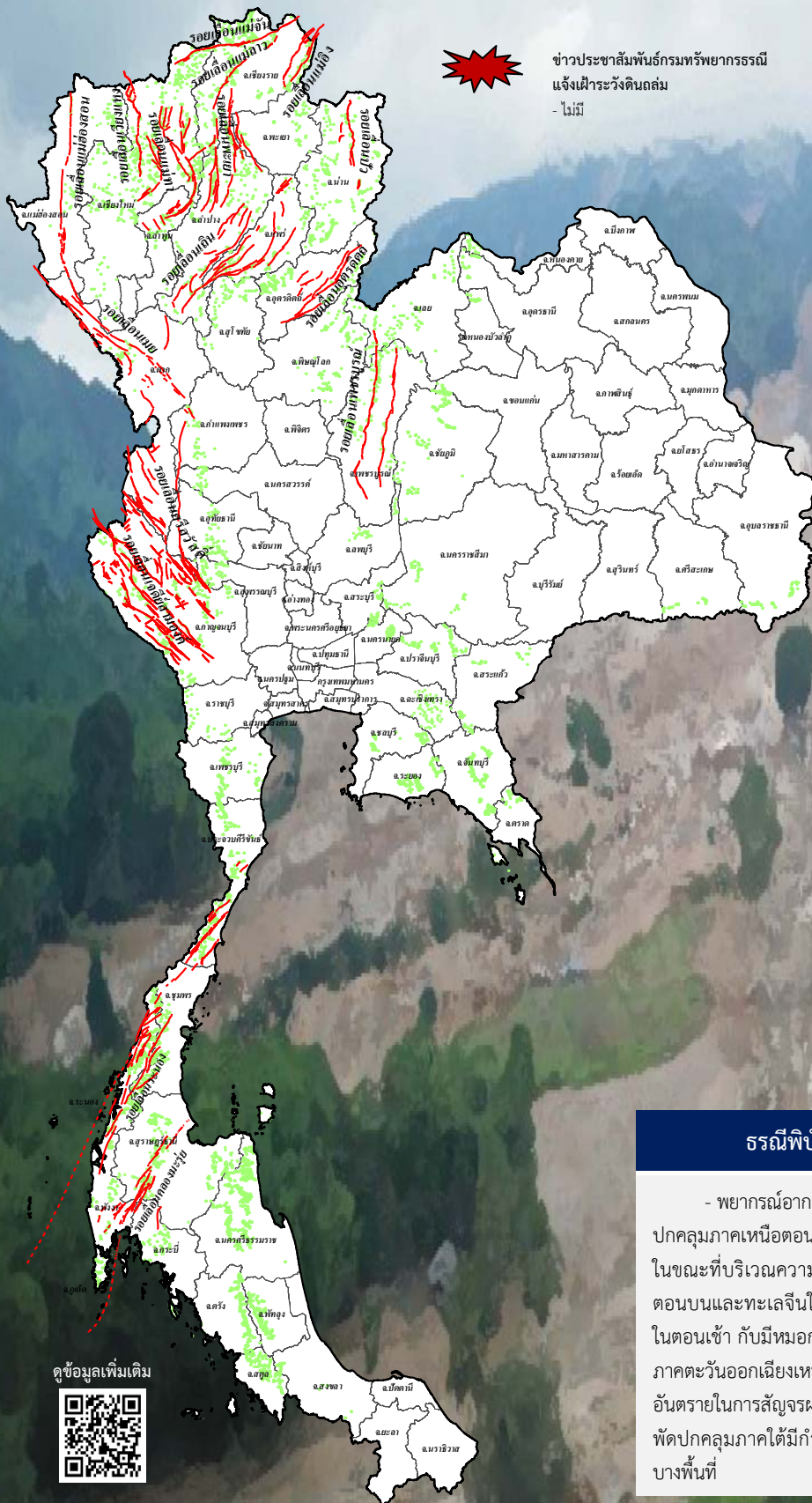




# รายงานสถานการณ์ธรณีพิบัติภัยประจำวัน

วันพุธที่ 9 กุมภาพันธ์ 2565 เวลา 09.00 น.



ข่าวประชาสัมพันธ์กรมทรัพยากรธรณี  
แจ้งเฝ้าระวังดินถล่ม  
- ไม่มี

## ประเภทของภัยที่เกิด

### คำอธิบายสัญลักษณ์

-  พื้นที่ประกาศเฝ้าระวังดินถล่มของกรมทรัพยากรธรณี
-  พื้นที่ติดตามและเฝ้าระวังสถานการณ์ธรณีพิบัติภัยดินถล่มและน้ำป่าไหลหลากของกรมทรัพยากรธรณี
-  ดินถล่ม/ดินไหล/หินร่วง/รอยแยก
-  จุดเหนือศูนย์เกิดแผ่นดินไหว
-  สถานี
-  หลุมยุบ/ดินทรุดตัว
-  ปริมาณน้ำฝนในพื้นที่เสี่ยงภัยมากกว่า 100 มม. ขึ้นไป
-  อาสาสมัครเครือข่ายวัดปริมาณน้ำฝนของกรมทรัพยากรธรณี
-  รอยเลื่อนมีพลัง
-  รอยเลื่อนมีพลังโดยประมาณ

## พื้นที่ติดตามและเฝ้าระวังสถานการณ์ธรณีพิบัติภัยดินถล่มและน้ำป่าไหลหลากของกรมทรัพยากรธรณี

- เหนือ ไม่มี
- กลาง ไม่มี
- ตะวันออก ไม่มี
- เฉียงเหนือ ไม่มี
- ตะวันออก ไม่มี
- ใต้ ไม่มี

## ธรณีพิบัติภัยภายในประเทศ รอบ 24 ชั่วโมง

- พยากรณ์อากาศ 24 ชั่วโมงข้างหน้า ลมฝ่ายตะวันตกในระดับบนยังคงพัดปกคลุมภาคเหนือตอนบน ทำให้บริเวณดังกล่าวมีอากาศเย็นถึงหนาวในตอนเช้า ในขณะที่บริเวณความกดอากาศสูงหรือมวลอากาศเย็นที่ปกคลุมประเทศไทยตอนบนและทะเลจีนใต้มีกำลังอ่อน ทำให้บริเวณประเทศไทยตอนบนมีหมอกในตอนเช้า กับมีหมอกลงค้างบางพื้นที่ แต่ยังคงมีอากาศเย็นในตอนเช้าบริเวณภาคตะวันออกเฉียงเหนือ ขอให้ประชาชนบริเวณประเทศไทยตอนบนระมัดระวังอันตรายในการสัญจรผ่านบริเวณที่มีหมอกในระยะนี้ไว้ด้วย สำหรับลมตะวันออกพัดปกคลุมภาคใต้มีกำลังปานกลาง ทำให้ภาคใต้ตอนล่างยังคงมีฝนฟ้าคะนองบางพื้นที่

ดูข้อมูลเพิ่มเติม





รายงานสถานการณ์ธรณีพิบัติภัยประจำวัน  
วันพุธที่ 9 กุมภาพันธ์ พ.ศ. 2565 เวลา 09.00 น.



1. ข่าวประชาสัมพันธ์กรมทรัพยากรธรณี แจ้งเฝ้าระวังดินถล่ม

- ไม่มี

2. ธรณีพิบัติภัยภายในประเทศ รอบ 24 ชั่วโมง

2.1 ดินถล่ม น้ำป่าไหลหลาก ดินไหล หินร่วง รอยแยก และหลุมยุบ

- ไม่มี

2.2 แผ่นดินไหว

- ไม่มี

3. ธรณีพิบัติภัยทั่วโลก รอบ 24 ชั่วโมง ที่มีผลกระทบรุนแรง (ดินถล่ม ภูเขาไฟระเบิด แผ่นดินไหว สึนามิ หลุมยุบและอื่นๆ)

- ไม่มี

4. แนวทางการบริหาร

กรณีสถานการณ์ปกติ

- กรมทรัพยากรธรณี ร่วมกับหน่วยงานต่างๆ ที่เกี่ยวข้องดำเนินการติดตามสถานการณ์อย่างต่อเนื่องสม่ำเสมอ เพื่อให้พร้อมสำหรับการแลกเปลี่ยนและสนับสนุนข้อมูลด้านการบริหารจัดการภัยพิบัติภัยของแต่ละหน่วยงาน และเป็นการช่วยบรรเทาและลดผลกระทบจากพิบัติภัยที่อาจเกิดขึ้นต่อชีวิตและทรัพย์สินของประชาชนอีกทางหนึ่ง
- หน่วยงานที่เกี่ยวข้องเตรียมความพร้อมเพื่อรับมือกับสถานการณ์ที่อาจเกิดขึ้นได้อย่างทัน่วงที
- แจ้งข้อมูล/ข่าวสาร/รายงาน อย่างสม่ำเสมอ

5. พื้นที่ติดตามและเฝ้าระวังสถานการณ์ธรณีพิบัติภัยดินถล่มและน้ำป่าไหลหลากของกรมทรัพยากรธรณี

- เนื่องจากในพื้นที่เสี่ยงดินถล่มมีปริมาณน้ำฝนไม่ถึงเกณฑ์การเฝ้าระวัง ประกอบกับไม่มีพื้นที่คาดการณ์ปริมาณน้ำฝนที่อาจก่อให้เกิดดินถล่มล่วงหน้า จึงไม่มีพื้นที่ติดตามสถานการณ์ธรณีพิบัติภัยดินถล่มและน้ำป่าไหลหลาก

ข้อมูลสนับสนุนที่ใช้ในการวิเคราะห์ ติดตามและเฝ้าระวังธรณีพิบัติภัยดินถล่ม ศูนย์ปฏิบัติการธรณีพิบัติภัย มีดังนี้

• สภาพอากาศ (กรมอุตุนิยมวิทยา)

- พยากรณ์อากาศ 24 ชั่วโมงข้างหน้า ลมฝ่ายตะวันตกในระดับบนยังคงพัดปกคลุมภาคเหนือตอนบน ทำให้บริเวณดังกล่าวมีอากาศเย็นถึงหนาวในตอนเช้า ในขณะที่บริเวณความกดอากาศสูงหรือมวลอากาศเย็นที่ปกคลุมประเทศไทยตอนบนและทะเลจีนใต้มีกำลังอ่อน ทำให้บริเวณประเทศไทยตอนบนมีหมอกในตอนเช้า กับมีหมอกหนาในบางพื้นที่ แต่ยังคงมีอากาศเย็นในตอนเช้าบริเวณภาคตะวันออกเฉียงเหนือ ขอให้ประชาชนบริเวณประเทศไทยตอนบนระมัดระวังอันตรายในการสัญจรผ่านบริเวณที่มีหมอกในระยะนี้ไว้ด้วย สำหรับลมตะวันออกพัดปกคลุมภาคใต้มีกำลังปานกลาง ทำให้ภาคใต้ตอนล่างยังคงมีฝนฟ้าคะนองบางพื้นที่

- ปริมาณน้ำฝนสูงสุดวัดได้ที่อำเภอเวียง จังหวัดนราธิวาส 87.60 มม. (ที่มา : สถาบันสารสนเทศทรัพยากรน้ำ (องค์การมหาชน))

• ปริมาณน้ำฝนและเกณฑ์การแจ้งเตือนจากสถานีตรวจติดตามการเคลื่อนตัวของมวลดิน ของกรมทรัพยากรธรณี จำนวน 25 สถานี

- ปริมาณน้ำฝนสูงสุดวัดได้ที่สำนักสงฆ์ตอยเทพนิมิตร ตำบลป่าตอง อำเภอกะทู้ จังหวัดภูเก็ต 30.40 มม. / ปริมาณน้ำฝนอยู่ในเกณฑ์ปกติ

• พื้นที่คาดการณ์ปริมาณน้ำฝนที่อาจก่อให้เกิดดินถล่มล่วงหน้า 3 วัน จากแบบจำลองพื้นที่อ่อนไหวต่อดินถล่มแบบพลวัต (AP Model)

สำหรับศูนย์ปฏิบัติการธรณีพิบัติภัย

- ไม่มีพื้นที่คาดการณ์

หมายเหตุ AP Model เป็นการวิเคราะห์ข้อมูลเชิงสถิติของปริมาณน้ำฝนสะสมและเหตุการณ์ดินถล่มในอดีตนำมาสร้างเกณฑ์น้ำฝนสะสมวิกฤตสำหรับเฝ้าระวังและแจ้งเตือนภัยดินถล่ม ข้อมูลการคาดการณ์ปริมาณน้ำฝนล่วงหน้า 72 ชั่วโมง โดยสถาบันสารสนเทศทรัพยากรน้ำ (องค์การมหาชน) ได้นำมาวิเคราะห์ด้วยแบบจำลอง AP Model เพื่อคาดการณ์พื้นที่ที่จะติดตาม/เฝ้าระวังธรณีพิบัติภัยดินถล่มล่วงหน้า

• ปริมาณน้ำฝนที่วัดได้จากเครือข่ายเฝ้าระวังแจ้งเตือนธรณีพิบัติภัยในรอบ 24 ชั่วโมง (8 ก.พ. 65 เวลา 07.00 น. – 9 ก.พ. 65 เวลา 07.00 น.)

ภาค	จังหวัด / อำเภอ / ตำบล / หมู่บ้าน				ข้อมูลปริมาณน้ำฝน (รอบ 24 ชม.)	เครือข่ายฯ ทธ. (ผู้รายงาน)
เหนือ	อุตรดิตถ์	ท่าปลา	ร่วมจิต	สระแก้ว	ท้องฟ้าโปร่ง อากาศเย็น	นายเจริญ ภูง่าว
	อุตรดิตถ์	ท่าปลา	น้ำหมัน	น้ำตะ	ท้องฟ้าโปร่ง อากาศเย็น	นายไพโรสิทธิ์ แสนหลวง
	อุตรดิตถ์	น้ำปาด	น้ำไคร้	ปางเกลือ	ท้องฟ้าโปร่ง อากาศเย็น	นายเกษม มาท่ามา
	เพชรบูรณ์	วังโป่ง	วังโป่ง	งามตะโก	ท้องฟ้าโปร่ง อากาศเย็น	นายเจน ขุนทด
	เพชรบูรณ์	เมือง	นายม	น้ำโจน	ท้องฟ้าโปร่ง อากาศเย็น	นายฉลง แสนชัย
	เพชรบูรณ์	เมือง	นายม	นายม	ท้องฟ้าโปร่ง อากาศเย็น	นางสายฝน สีขำ
	เชียงใหม่	หางดง	บ้านปาง	ปางใต้	ท้องฟ้าโปร่ง อากาศเย็น	นายวรวิทย์ อินก้อน
	เชียงใหม่	ฝาง	แม่งอน	ยาง	ท้องฟ้าโปร่ง อากาศเย็น	นายรุ่งภพ ศิริเลิศมงคล
	ลำพูน	แม่ทา	ทากาศ	ดอยแช่	ท้องฟ้าโปร่ง อากาศเย็น	นายสุทัศน์ นันตาทากาศ
	กำแพงเพชร	คลองลาน	คลองลานพัฒนา	แปลงสี่แม่พิช	ท้องฟ้าโปร่ง อากาศเย็น	นายอนุ เปรมปรี
	แพร่	ลอง	หัวทุ่ง	นาอูน่อง	ท้องฟ้าโปร่ง อากาศเย็น	นายเกษม ผืนแบน
	น่าน	ท่าวังผา	ผาทอง	สันเจริญ	ท้องฟ้าโปร่ง อากาศเย็น	นายนิยม แซ่จ่าว
ใต้	กระบี่	เขาพนม	หน้าเขา	ห้วยน้ำแก้ว	วัดปริมาณน้ำฝนได้ 25 มม.	นายยุยยุทธ คงน้อย
	ตรัง	ห้วยยอด	ปากแจ่ม	ลำแพะ	วัดปริมาณน้ำฝนได้ 17 มม.	นายพินิจ ชูชื่น
	ตรัง	ห้วยยอด	ปากแจ่ม	ในเขา	วัดปริมาณน้ำฝนได้ 4 มม.	นายสมคิด นาเลื่อน
	สงขลา	สะบ้าย้อย	เขาแดง	ทุ่งไหล	ท้องฟ้าครึ้ม มีฝนตกปรอยๆ	นายลินิตร์ ณ. เขาแดง
	นครศรีธรรมราช	ลิซล	ลิซล	คลองตาโป	ท้องฟ้าครึ้ม ไม่มีฝนตก	นายศิระ แซ่ลิ้ม
	สุราษฎร์ธานี	คีรีรัฐนิคม	น้ำหัก	ปากพาย	ท้องฟ้าโปร่ง ไม่มีฝนตก	นายชนกพงศ์ ภูห้วยล่า
	สุราษฎร์ธานี	พนม	พนม	สุราษฎร์ภิมย์พัฒนา	ท้องฟ้าโปร่ง ไม่มีฝนตก	นายวิโรจน์ ย่องบุตร
	พังงา	กะปง	ทะเล	ช้างเชือ	ท้องฟ้าโปร่ง ไม่มีฝนตก	นายจิตต์ แสงทอง
	ระนอง	กระบุรี	จ.ป.ร.	นิคมฝั่ง 1	ท้องฟ้าโปร่ง ไม่มีฝนตก	นายจำลอง พวงสุวรรณ
	ระนอง	กระบุรี	จ.ป.ร.	นิคมฝั่ง 2	ท้องฟ้าโปร่ง ไม่มีฝนตก	นายสุจิตร์ เจริญชัยนุกุล
	กระบี่	เขาพนม	หน้าเขา	ต้นหาร	ท้องฟ้าโปร่ง ไม่มีฝนตก	นายซิม เก้าแก้ว
	พัทลุง	ศรีนครินทร์	ลำสินธุ์	คลองหมวย	ท้องฟ้าโปร่ง ไม่มีฝนตก	นายเฉลิม ศรีภักดี
	ภูเก็ต	เมือง	ราไวย์	ในหาน	ท้องฟ้าโปร่ง อากาศดี	นายออบ จำเริญสุข
ตะวันออก	ชลบุรี	บ่อทอง	พลวงทอง	เขาใหญ่	ท้องฟ้ามีเมฆมาก ไม่มีฝนตก	นายประภาส แซ่อึ้ง
	ชลบุรี	บ่อทอง	พลวงทอง	คลองตาเพชร	ท้องฟ้าโปร่ง อากาศร้อน	นายชัยวัฒน์ เนื่องจำนงค์
	ระยอง	เมือง	สำนักทอง	ยายจั่น	ท้องฟ้าโปร่ง อากาศร้อน	นายมงคล เจริญสุข
	ฉะเชิงเทรา	สนามชัยเขต	ท่ากระดาน	หินแร่เก่า	ท้องฟ้าโปร่ง อากาศร้อน	นายเล็ก ตลับทอง
	จันทบุรี	เขาคิชฌกูฏ	พลวง	ปากพลวง	ท้องฟ้าโปร่ง อากาศร้อน	นายจุมพล รุ่งแจ้ง
กลาง	สุพรรณบุรี	ด่านช้าง	นิคมกระเสียว	พุทวาย	ท้องฟ้าโปร่ง ไม่มีฝนตก	นายสุนทร ศรีบุญเพ็ง
	นครนายก	เมือง	ศรีนาวา	สภกเขียว	ท้องฟ้าโปร่ง ไม่มีฝนตก	นายธวัช คำนึ่ง
	สระบุรี	แก่งคอย	ชะอม	หนองแหน	ท้องฟ้าโปร่ง ไม่มีฝนตก	นายนิกร ทองอร่าม
	เพชรบุรี	แก่งกระจาน	ห้วยแม่เพรียง	พุไทร	ท้องฟ้าโปร่ง ไม่มีฝนตก	นายสังวาล สาลี
	ประจวบคีรีขันธ์	หัวหิน	ห้วยสัตว์ใหญ่	เฉลิมพร	ท้องฟ้ามีหมอก ไม่มีฝนตก	นายวัชรระ กำพร
ตะวันออก เฉียงเหนือ	นครราชสีมา	ปากช่อง	หมูสี	ท่าช้างใต้	ท้องฟ้าโปร่ง เมื่อคืนมีฝนตกเล็กน้อย	นายบุญมี สาระมู
	นครราชสีมา	สีคิ้ว	คลองไผ่	ซับศิลาทอง	ท้องฟ้าโปร่ง อากาศร้อน	นางเกษมศรี อุทัยรัตน์
	อุดรธานี	นาเยือง	โนนทอง	โสมสวรรค์	ท้องฟ้าโปร่ง อากาศร้อน	นายถาวร ประจัญกล้า
	เลย	ภูกระดึง	ศรีฐาน	น้ำพอง	ท้องฟ้าโปร่ง อากาศร้อน	นายทองเหลา กันโส
	หนองบัวลำภู	สุวรรณคูหา	บุญทัน	บุญทัน	ท้องฟ้าโปร่ง อากาศเย็น	นายพุด ยมลาสิงห์
	ชัยภูมิ	คอนสาร	ทุ่งพระ	ชสพ.ผาผึ้ง	ท้องฟ้าโปร่ง อากาศเย็น	ว่าที่ ร.อ.จันดิษฐ์ ชินบุตร
	หนองคาย	สังคม	บ้านม่วง	ตาดเสริม	ท้องฟ้าโปร่ง อากาศเย็น	นายทรงเดช พลท่า

หมายเหตุ : ศูนย์ปฏิบัติการธรณีพิบัติภัย ได้ประสานงานเครือข่ายเฝ้าระวังแจ้งเตือนธรณีพิบัติภัย จำนวน 42 คน เพื่อรวบรวมข้อมูลในพื้นที่เพื่อจัดทำรายงานสถานการณ์ธรณีพิบัติภัยประจำวัน วันพุธที่ 9 กุมภาพันธ์ พ.ศ. 2565